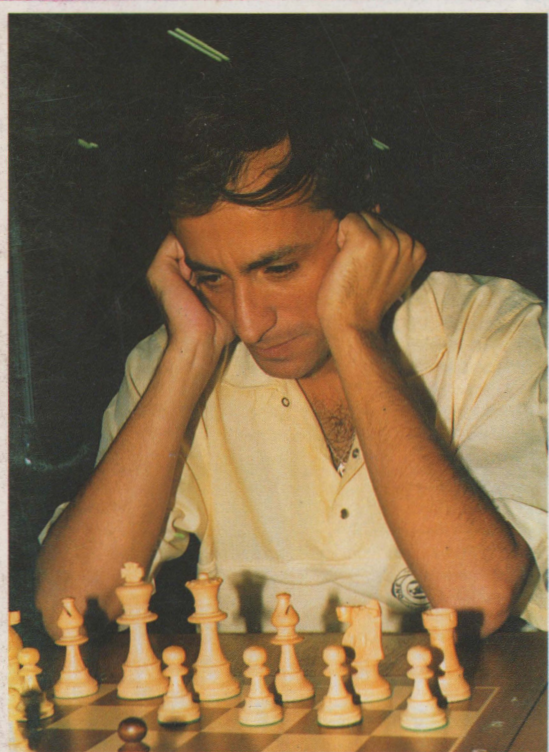


JAUJE

GENS UNA SUMUS

REVISTA ESPAÑOLA DE AJEDREZ

N.º 275 15 DICIEMBRE 1989 300 PTAS.



BELLON ganó a **Beliavsky** en Haifa

- **ALBACETE:
GRAN
PREMIO
DE ESPAÑA**
- **LLOYD'S
BANK**

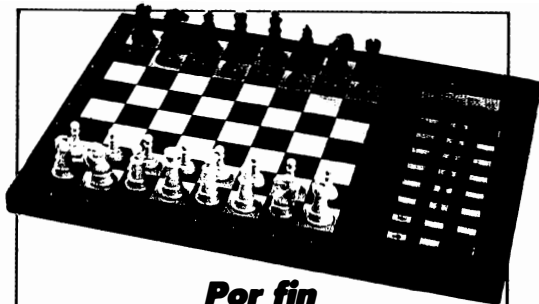
– Kasparov Supers-
tar – Nuevos aires
en la Pirc – Torneos
de Portugalete, Ven-
drell y Ponferrada –
Paul Keres – El peón
pasado y alejado –
El caballo ubícuo.

**LA GRAN MARCA
DE COMPUTADORAS DE AJEDREZ**

NOVAG®

CENTRAL: C/ Marqués de Urquijo, 9 - 3º B
28008 Madrid. Tel.: (91) 542 65 29
AGUILERA: - C/ Reina, 39 - 28004 Madrid
Tel.: (91) 521 20 08
- C/ Conde Borrel, 100 - 08015 Barcelona
Tel.: (93) 254 99 40

EL CORTE INGLES



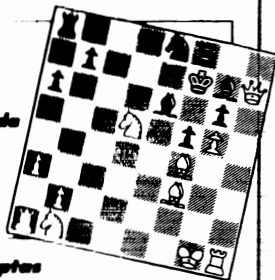
**Por fin
NOVAG adopta
el SISTEMA MODULAR con
la SUPERFORTE**

- ★ 96 K byte de Ram (Lectura escritura)
- ★ 64 K BIT de Rom (solo lectura)
- ★ 32 K Byte de Memoria de aperturas
- ★ PROGRAMABLE por el usuario para actualizarla
- ★ Pantalla ALFANUMERICA con representación gráfica de las piezas
- ★ MEMORIZA simultáneamente hasta 10 partidas completas.
- ★ ANALIZA posteriormente cualquier partida almacenada.
- ★ Comunicación con IBM compatible.
- ★ MODULAR: el propio usuario puede cambiar en pocos minutos el programa por nuevas versiones que se comercializarán a excelentes precios: cada memoria no excederá las 15.000 pts.
- ★ Todas las funciones ya existentes en otros modelos.*
- ★ El ELO certificado por la agencia oficial independiente en U.S. en 2.164 ELO.

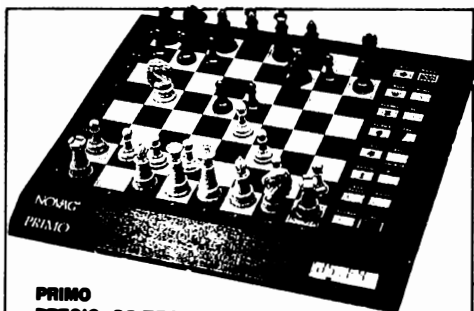
En el primer torneo presentada (PORZ-OPEN en Alemania) la SUPERFORTE obtuvo 5,5 puntos situándose por encima de las otras tres grandes marcas de computadoras que presentaban sus mejores modelos de 32 BITS y microprocesadores extrarrápidos

* Reloj, evaluaciones, consejo NIXTRIST, Autoplay análisis, línea principal, seguimiento de procesamiento.

**La Novag
SUPERFORTE II
en el nivel 4
(1 minuto por jugada
de promedio)
da mate en 7 con
blancas
(ver diagrama).**



PRECIO: 88.750 ptas



**PRIMO
PRECIO: 32.750 PTAS.**

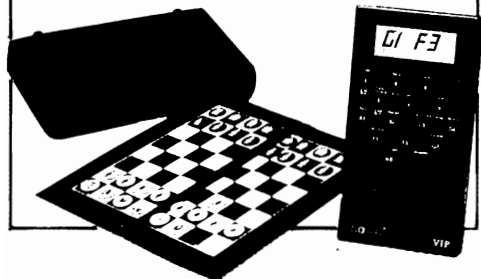
PRIMO y VIP: El éxito mundial de estos ordenadores es la recompensa a 10 años de investigación y mejora de hardware y software. Gracias a la incorporación de chips monopastilla de 8 Mhz se batieron todos los records de la relación calidad precio. Son idóneos para jugadores de primera preferente, pero se pueden adaptar (gracias a sus 44 niveles) a jugadores menos expertos.

Además de gozar de las prestaciones de los ordenadores mucho más caros (Autoplay, next best, marcha atrás, hint, subpromociones, varios estilos de juego, etc.) ofrecen una valiosa pantalla donde aparece, de manera rotativa, la siguiente información:

Mejor jugada hallada hasta el momento, jugada esperada de respuesta, siguiente jugada, valoración posicional y material, información de procesamiento, reloj.

Nota: El VIP es la versión portátil del PRIMO: cabe en el bolsillo de una camisa y sus pilas (AAA) proporcionan unas 100 horas de juego.

VIP PRECIO: 25.750 PTAS.



sumario

ALBACETE: 1er. GRAN PREMIO DE ESPAÑA, De la Vi- lla, Ochoa, M.Gómez e Izeta	810
KASPAROV SUPERSTAR	820
USTED JUEGA, Z.Franco	823
AZMAJPARASHVILI GANO EL LLOYD'S BANK	825
NUEVOS AIRES EN LA PIRC, A.Romero	828
EL TAMIZ, Leontxo García	832
GEOGRAFIA DEL TABLERO: PORTUGALETE, VENDRELL y PONFERRADA, J.L.González Valdés, F.Izeta, A.Núñez, A.Alvarez y J.L.Fernández Aguado ..	834
PAUL KERES, L.R.Maiztegui Casas	838
EL PEON PASADO Y ALEJADO (2), Kantorovich	842
EL CABALLO UBICUO, L.R.Maiztegui Casas	847

ADIOS Y HOLA

Con este número JAQUE termina una etapa y comienza otra. El ejemplar del 1º de Enero de 1990 vendrá renovado y remozado, como el nuevo año, como la nueva década, como esos Reyes Magos que cada invierno regresan con sus sacos cargados de ilusiones desde hace miles de años, y que siempre son nuevos, siendo los mismos.

Adiós, entonces, a nuestro clásico formato, a nuestra vieja y heroica máquina de escribir electrónica, a los artesanales esfuerzos por componer un atractivo montaje. JAQUE 1990 se habrá ampliado, se hará en ordenador e impresora láser y podrá adquirirse en algunos kioscos. Ciertas secciones desaparecerán (con la dedicada a Keres termina, por ejemplo, "Los ilustres perdedores") y otras van a inaugurarse. Incorporaremos nuevos colaboradores y trabajaremos más que nunca para darle a nuestros lectores el mejor producto que nuestro esfuerzo y nuestros nuevos medios nos permitan hacer. Pero JAQUE seguirá siendo JAQUE, la revista independiente que creara don José Mª González hace casi 20 años; la revista capaz de transformar la modestia en dignidad, capaz de ganarse el respeto de todos, aunque no el cariño, por la vía de conservar la independencia respecto a las partes.

Es momento de esperanza y nostalgias: que vayamos a mejor no significa que no añoremos lo que queda atrás, que es parte de nuestras vidas, materialización de nuestras energías, hijos de nuestras vigiliadas. Tal vez, con la nueva revista en la mano, legítimamente orgullosos de la mejoría, sea bueno recordar la reflexión de Miguel Ángel ante la cúpula de Brunelleschi en Florencia, ya con la de San Pedro en la cabeza: "Sarà piu grande, ma non sarà piu bella".

Feliz Navidad y buen año 1990. Adiós y Hola.

JAQUE
REVISTA ESPAÑOLA DE AJEDREZ
GENESIS 1969
FUNDADA POR
JOSÉ M.º GONZÁLEZ

Editor: **Pablo Aguilera**
Director Técnico: **Lincoln R. Maiztegui**
Secretaría: **M.ª Carmen Elizalde**
Revisión Técnica: **César Montolío**

Colaboradores:

J. Boudy, R. Cámara, A. Capece,
L. Comas, J. Cordovil,
R. Crusi, O. De la Riva, J. Eslon,
J.L. Fernández, M. Ferrer,
Z. Franco, E. García, Leontxo García,
N. García, J.M. Gil González,
J.C. Gil Reguera, J.M. Gutiérrez,
M. Illescas, F. Izeta,
J.M. Lanz Calavia, J. Magem,
R. Milian, R. Montecatine, P. Morán,
C. Nuzzo (ANACA),
F.J. Ochoa, H. Pérez, M. Rivas,
D. Rivera, A. Rodríguez,
A. Romero, L. Santos, D. Teyssou,
F. Zaninotto.

Edita: Centro de Ajedrez Inter-
nacional. S.A. - CAISA
Reina, 39 - Tel.: 521 20 08
28004 Madrid

Imprime: Notigraf, S.A.
San Dalmacio, 8
28021 Madrid

Depósito Legal: S.S. 767 - 1970

Suscripción anual (22 ejemplares):
España: 4.950,- ptas.
Extranjero: \$ 47,- USA
Vía Aérea: \$ 54,- USA
Ejemplar suelto: 300,- ptas.

1er. Gran Premio de España

ALBACETE, CON «A» DE ALFONSO Romero superó por sistema a De la Villa y Rivas

M.I. JESUS DE LA VILLA

1er. GRAN PREMIO DE ESPAÑA ***			Albacete, 31 Octubre/12 Novbre. 1989													
N.º	JUGADORES	Rating	1	2	3	4	5	6	7	8	9	0	1	2	Total	Sonnen.
1.	MI A.ROMERO	2430	■	½	½	1	½	½	½	½	½	½	½	½	7,5	38,25
2.	MI J.DE LA VILLA	2440	■	■	1	½	½	½	½	½	½	½	½	½	7,5	37,75
3.	GM M.RIVAS	2525	½	0	■	1	½	½	½	½	½	½	½	½	7,5	37,25
4.	MI F.IZETA	2340	0	0	■	½	½	½	½	½	½	½	½	½	7	
5.	MI R.ALVAREZ	2365	½	½	½	½	■	½	½	½	½	½	½	½	6,5	
6.	MI F.J.OCHOA	2435	½	½	½	½	½	■	½	½	½	½	½	½	6	
7.	MF E.FERNANDEZ	2370	½	0	0	0	0	■	½	½	½	½	0	1	5	24,00
8.	GM J.M.BELLON	2450	0	0	0	0	0	0	■	½	½	½	½	½	5	22,75
9.	MI M.GOMEZ	2440	½	½	½	½	½	½	0	■	½	½	0	0	4,5	
10.	MF F.VISIER	2330	0	0	0	0	0	0	0	0	0	■	1	1	3,5	
11.	M.OUTEREO	2200	0	0	½	0	0	1	0	1	0	0	■	0	3	16,25
12.	F.GARCIA	2200	0	0	0	0	0	0	0	½	1	0	1	■	3	13,25

Se celebró en Albacete, con la organización de la Federación Española de Ajedrez y el patrocinio de la Caja de Ahorros de Albacete y de la misma FEDA, la primera edición del Gran Premio de España.

El torneo debía contar en principio con los primeros clasificados del Campeonato de España, que disputarían así una especie de reválida por sistema de Liga, teniendo en cuenta que de esta prueba salen la mayoría de las plazas clasificatorias para las competiciones internacionales.

Sin embargo, las ausencias del Campeón de España, José Luis Fernández, y de Miguel Illescas, quitaron a la prueba el prestigio moral de "auténtico campeonato de España" que se le suponía.

— DESARROLLO DEL TORNEO —

Manuel Rivas partía como indiscutible favorito, no sólo por su Elo, sino por ser un especialista en sistemas de puntuación "lentos", como podríamos denominar a las Ligas, en contrapartida con las locas carreras de los sistemas Suizos. Sin embargo, las victorias de Romero en las dos rondas iniciales le dieron una ventaja que no sería neutralizada hasta la séptima ronda. Muy interesante fue su partida con

Izeta, con juego espectacular desde el comienzo.

En la tercera ronda, el cronista derrotó a Rivas en una partida tensa que continuaba nuestra particular discusión sobre la Defensa "sin nombre". Esta partida tendría una influencia decisiva sobre el resultado final del torneo.

Romero aumentó su ventaja en la quinta ronda ganando a Bellón con las piezas negras, pero cedió una serie de empates consecutivos en las rondas siguientes, lo que me permitió alcanzarle, aprovechando al máximo mis tres partidas consecutivas con los tres últimos clasificados. Mientras tanto Rivas se había recuperado con victorias sobre Bellón y Enrique Fernández. Espectacular fue la reacción de Izeta, que habiendo comenzado con dos "ceros", estaba acercándose a la cabeza.

Así, se llegó al final de la octava ronda con la siguiente clasificación: De la Villa 6, Romero 5, Rivas e Izeta 5; pero con un calendario favorable para Romero y Rivas, lo que aseguraba un final emocionante. Hay que decir que Romero acababa de desaprovechar una gran oportunidad al entablar con Enrique Fernández un final con ¡DOS! peones de ventaja debido a un grueso error táctico.

Victoria inexplicable de Rivas sobre Visier en la novena ronda, con comentario genial de Manolo en el post-mortem: "No entiendo cómo has abandonado, yo estaba muy desmoralizado. Si no llegas a abandonar tú, abandono yo".

Tablas ajustadas de Rivas con Outerelo y de Romero con Visier en la décima, y por fin victorias de los dos perseguidores en la última ronda y triple empate en cabeza. El Sonnen coronó a Romero como primer campeón del Gran Premio de España, y la derrota de Rivas en la tercera ronda le relegó, tal vez inmerecidamente, al tercer lugar del grupo y le dejó sin pasaporte directo para el Torneo Zonal, al que tienen acceso los dos primeros de este Gran Premio y los dos primeros del campeonato nacional.

Curioso resultado, triple empate en Almería y triple empate en Albacete sin coincidir ningún jugador.

Muy meritoria actuación de Izeta, sobre todo teniendo en cuenta su mal comienzo. Este cuarto puesto le da plaza directa para el Gran Premio del año próximo. Félix es un jugador especial, capaz de lo mejor y lo peor, y tal vez este resultado le haya devuelto el interés por la competición que parecía haber perdido en los últimos tiempos.

Correcta la actuación de Rafael Alvarez, realiza un juego muy seguro y basado en una buena preparación. Su gran defecto es la falta de confianza en sí mismo.

Ochoa tuvo una actuación discreta. Con más ambición, sin duda, su puntuación hubiera engordado.

De los que estuvieron mal no hablaré porque, como todos sabemos, para las derrotas en ajedrez, no existe consuelo.

Outerelo y García Albarracín dieron más guerra de la esperada. Del primero hablé con ocasión del Campeonato de España, su punto fuerte es la preparación. Un caso opuesto es el de García Albarracín. Con un bagaje teórico y técnico realmente escaso, se sienta a jugar e inventa cada día. Su aproximación al Ajedrez es de las que causan envidia, sobre todo en épocas de tanto desencanto como la actual. Como le queda todo por aprender, su potencial ajedrecístico es difícil de calcular, o sea incalculable, es decir, impredecible; vamos, que no se puede predecir.

— ORGANIZACION —

La organización del torneo logró dar a éste una apariencia de seriedad, por encima de su categoría en el ranking de la FIDE (Categoría 6). Un espléndido marco,



De la Villa: una sonrisa leonardesca.

dos días de descanso, uno de ellos antes de la última ronda, dicha última ronda por la tarde, condiciones de alojamiento correctas, elaboración rápida (aunque pienso que aún lo puede ser más) del boletín. El punto negro volvió a ser, ¡cómo no!, la medida. En un torneo con un número reducido de jugadores debe hacerse un esfuerzo presupuestario para resolver este pertinaz problema.

— SIGNIFICADO DEL GRAN PREMIO —

El Gran Premio de España se celebra por primera vez. Alguien puede preguntarse, ¿cuáles son sus objetivos?

Es un viejo sueño de los ajedrecistas españoles tener un Campeonato de España por sistema de Liga (algunos lectores recordarán mi artículo sobre el Campeonato de España del año pasado).

Mientras esto llega, el G.P. viene a ser un sucedáneo, que cumple algunas de sus funciones. Permite medir las fuerzas de los mejores jugadores del país con un baremo menos azaroso que un sistema Suizo y sobre todo, proporciona un estímulo deportivo esencial para el desarrollo de nuevos jugadores. Se acabó el coto cerrado para las pruebas internacionales, cualquiera puede llegar y reclamar su plaza. Es evidente que a veces no ganarán los mejores, pero a la larga, serán mejores los que ganarán. Tal vez se deban pulir los reglamentos clasificatorios, reservando algunos puestos para los indiscutiblemente mejores (siempre según un criterio objetivo, nunca "a dedo"), pero, insisto, el es-

título debe existir.

— SOBRE SU CONTINUIDAD —

Durante esta primera edición se especuló mucho con la posibilidad de que también fuera la última.

Siendo este torneo uno de los principales logros de la FEDA, y uno de sus más llamativos reclamos en la campaña electoral de 1988, parece irrazonable que esto sea así.

A pesar de las ausencias antes citadas y de los titubeos del patrocinador, la prueba fue cubierta por gran cantidad de medios de comunicación (siempre en relación a lo habitual en un torneo de ajedrez) y la impresión final de los responsables de la Caja de Ahorros de Albacete creo que fue positiva, pues incluso se consideraba la posibilidad de organizar el Torneo Zonal.

En cualquier caso, la próxima edición parece reunir más alicientes al ser clasificatoria para la Olimpiada, el máximo torneo por equipos y sobre todo, en vista de la creciente popularidad del ajedrez.

Fuera como fuese, deseo salir al paso de los comentarios sobre la ausencia de Illescas y Fernández, criticados o defendidos tibiamente por una decisión que no implica más que el ejercicio de su libertad individual.

Si el Gran Premio no vuelve a celebrarse, los responsables deberán tener el valor de decir los verdaderos motivos, y no escudarse en la primera (y a todas luces insuficiente) excusa que se les presenta. Si no, tendremos que recordar el gran número de torneos de promoción que se celebraron en 1985, y rezar mucho para que todos los años vengan después de un múltiplo de cuatro.

DE LA VILLA RIVAS
Irregular (B07)

1.e4 d6 2.d4 Cf6 3.Cc3 c6!?

¡Y vuelta la burra al trigo! Desde que Manolo Rivas descubrió que esta jugada era reglamentaria, no ha dejado de analizarla ni un solo instante.

4.f4

La opinión más extendida es que únicamente de este modo pueden las blancas conseguir una refutación real del juego negro. Otras jugadas llevan a posiciones sencillamente normales. El reciente éxito de Orestes Rodríguez con 4.h3 no parece

muy convincente desde el punto de vista teórico; las negras casi rozan la igualdad con 4... e5, además habría que considerar la cómoda transposición a la Pirc con 4... g6 y el original intento de Rivas de dotar a la posición con personalidad propia jugando 4... b5.

4. ... Da5 5.Ad2

Esta jugada, que hasta ahora se había visto poco en la "controversia española" sobre esta defensa, fue favorecida en Albacete con las preferencias de casi todos los participantes en nuestro "match" en consulta contra Manolo.

5. ... e5!?

Y esta es la forma en que Rivas contesta en todas las ocasiones, lo que representa una novedad respecto al artículo de JAQUE nº 269 (pág. 602); ¡vaya usted a fiarse de los artículos de estos tipos ignorantes! Probablemente es una mejora.

6.fe5

La partida Alvarez/Rivas continuó 6.Cf3 e4 7.Cd4 Db6 8.Cb3 a5! 9.De2 a4 10.Ae3 Db4!? 11.a3 ab3 12.ab4 Ta1 13.Rd2 con juego extremadamente complejo que terminó en tablas. Este sacrificio de dama que Manolo tenía preparado contra 9.Df3 demuestra la peligrosidad de sus análisis.

6. ... de5 7.Cd5 Dd8 8.Cf6 Df6 9.Cf3!?

Un sacrificio de peón muy atrayente en el que yo confiaba "a pies juntillas". Se abre la columna 'f' y se gana tiempo para ocupar la diagonal 'a2-g8' con el evidente objetivo de penetrar en 'f7'.

9. ... ed4 10.Ac4 Ag4!

Esta es sin duda la mejor defensa. Se traba el peligroso caballo ganando unos tiempos preciosos para defender 'f7'. Además se refuerza el control de "el alma de la posición", 'e5'.

11.0-0 Cd7 12.h3

Unas rondas después Enrique Fernández adoptó la continuación 12.De1 que tal vez es un poco mejor, pero que después de 12... De7 13.Cd4 lleva al equilibrio, dado que es muy peligroso 13.Cg5 f6! 14.Cf7 Ce5! con ventaja negra.

12. ... Ah5 13.e5

Es confusa la continuación 13.g4 Ag6 14.Cg5 Dd6 15.Af4 De7! (no 15... Ce5? 16.Cf7!) 16.e5 pero el aspecto del enroque blanco no es nada saludable.

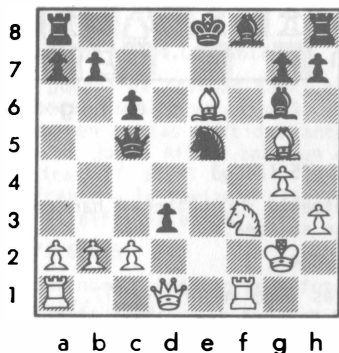
13. ... De7 14.g4 Ag6 15.Ag5 Dc5 16.e6!

No se puede recuperar el peón con 16. Dd4 Dd4 17.Cd4 Ce5 18.Tel Ad6 seguido de f6 y 0-0-0. Las blancas están objetivamente peor, pero logran mantener las complicaciones.

16. ... fe6 17.Ae6 d3

Una eficaz intermedia que evita la captura del peón en una casilla cómoda.

18.Rg2 Ce5?



¡No te tengo dicho que desarrolles las piezas! 18... Ae7 obligaba a las blancas a entrar en un final algo inferior con 19. Ad7 Rd7 20.Ae7 De7 21.e1 Dd6 22.Ce5 Rc7 23.Cg6 hg6 24.Dd3 Dd3 25.cd3. Otras continuaciones son peores.

Después de la jugada del texto el caballo queda en una posición inestable y el rey negro está anclado en el centro. La ventaja cambia de bando radicalmente.



Manolo Rivas en acción.

19.b4! Dc3

19... Db5 20.c4 y 19... Dd6 20.Tel son inmediatamente ganadoras.

20.De1 (más fuerte era 20.ed3!) Dc2?

Arrojándose de cabeza al hoyo y echándose unas cuantas paladas. La obstinación correspondía a 20... De1 21.Tae1 Cf3 22. Tf3 aunque tanto después de 22... d2 23. Ad2, como después de 22... Ab4 23.c3! d2 24.Ad2 Ae7 25.Af5! Af5 26.Ag5 las blancas están mejor.

21.Tf2 Cf3 22.Rf3 d2 23.De3?! (?!)

Esta jugada no deja escapar la victoria, pero es difícil de comprender ante alternativas como 23.Ad7! Rd7 24.Td2 Ad6 25.De7 Rc8 26.De6, o bien 23.Af7! Rf7 24. Rg2 Af5 25.De5 g6 26.Tf5! gf5 27.Df6 Rg8 28.De6 Rg7 29.Ah6?. Entonces, ¿por qué la hice? ¡Eso mismo quisiera saber yo!

23. ... d1=D 24.Td1 Dd1 25.Rg2 Dd6

No se ve otra manera de evitar el mate. Las negras estaban agobiadas por el tiempo y las próximas jugadas fueron realizadas a ritmo vertiginoso y, como suele suceder en estos casos, rodeados de numeroso público. Y es que los ajedrecistas, como mirones, tenemos mucho morbo.

26.Td2 Dd2 27.Dd2 Ae4 28.Rg1 Ad5 29.De3 Ab4 30.Ad5 Rd7 31.De6 Rc7 32.Af4 Rb6 33. Ae3 Ra5 34.Ag2 The8 35.Df5 b5? 36.Ac6 Ra4 37.Db5 Ra3 38.Ae8

Y la bandera de las negras cayó y puso fin a esta comedia de disparates.

(1 - 0)

ROMERO

Caro-Kann

IZETA

(B18)

1.e4 c6 2.d4

2.c4 e5 3.Cf3 f5!? 4.Ce5 Df6 5.d4 d6 6. Cf3 fe4 7.De2 De7 8.Cfd2 Cf6 9.Cc3 d5 10. f3 ef3 11.Cf3 Ag4 12.De7 Ae7 13.Ce5 Ae6 =, De la Villa/Bellón, Albacete 1989.

2. ... d5 3.Cc3 de4 4.Ce4 Af5

Una continuación clásica que en los últimos tiempos ha perdido popularidad en favor de 4... Cd7.

5.Cg3 Ag6 6.Ac4

Una interesante alternativa a la popular línea 6.h4 h6 7.Cf3 Cd7 8.h5 Ah7 9. Ad3 Ad3 10.Dd3 Dc7 11.Ad2 e6 12.0-0-0 0-0-0.

6. ... Cf6

6... Cd7 7.Cf3 Cgf6 8.0-0 e6 9.De2 Ae7

10. Te1 Cd5 11. Ab3 0-0 12. c4 Cb4 13. a3 Cd3
14. Td1 Cc1 con igualdad según la Enciclopedia de Aperturas.

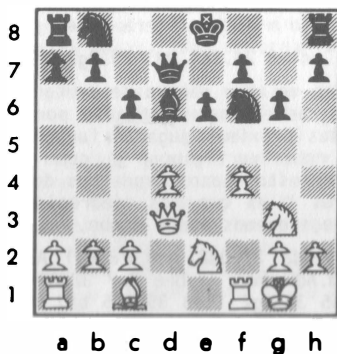
7. Cl e2 e6 8. 0-0 Ad6 9. f4 (con idea de 10. f5) 9. ... Dd7

Con '!' según la Enciclopedia; otras posibilidades son 9... Ce4 10. f5 Ag3 11. Cg3 Cg3 12. fg6 Cf1 13. gf7 Rf7 14. Dg4 Te8 15. Ah6! ±; 9... Af5 10. Cf5 ef5 11. Cg3 g6 12. Te1 ±; 9... Dc7 10. f5! ef5 11. Cf5 Af5 12. Tf5 Cbd7 13. Cg3 0-0-0 14. Df1 ±.

10. Ad3

10. f5? ef5 11. Ad3 Ce4 ♣; 10. Rh1 h5 11. f5 ef5 12. Cf4 Af4 13. Tf4 h4! 14. Del Rf8 15. Ce2 h3 ♣, Eolian/Kasparov, URSS 1977.

10. ... Ad3 11. Dd3 g6



La teoría recomienda aquí 12. b3 Ca6 13. Ab2 Ae7 14. c4 Cc7 con igualdad. La jugada que va a realizar ahora Romero envuelve el sacrificio de una pieza y es un intento de aprovechar la ventaja de desarrollo de las blancas y la desafortunada ubicación de la dama negra que impide la natural Cbd7.

12. f5!? gf5 13. Ag5 Ae7

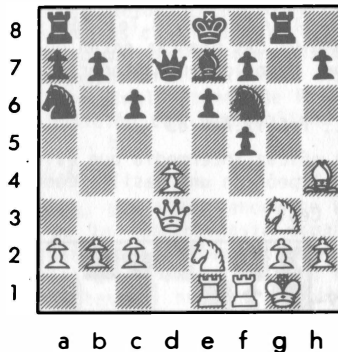
13... Cd5 14. c4 Cb4 (14... Tg8 15. Dd2) 15. Dd2 h5 (ante 16. Ch5) 16. Af6 Th7 17. Dg5 con ataque decisivo.

14. Tae1

Todas las piezas blancas colaboran ahora en el ataque. Se amenaza 15. Cf5 ef5 16. Cg3.

14. ... Tg8! (14... Cd5 15. Ae7 Ce7 16. Ch5) 15. Ah4 Ca6?!

Mucho mejor era 15... Tg4! 16. Af6 Af6 17. c3 Ca6 y las blancas aún deben justificar la corrección de su sacrificio de peón, aunque son interesantes 17. h3!? y 17. Ch5!?.



16. Cf5! ef5 17. Cg3

Finalmente las blancas han conseguido realizar su idea.

17. ... Cb4

Quizás algo mejor era 17... Tg3, pero tras 18. Dg3 Ce4 (18... Dd4 19. Rh1 Ce4 20. Dg8 Rd7 21. Df7! +-) 19. Dg8 Af8 20. Dh7 la posición blanca es claramente preferible.

18. Dc4! Tg3

19... 0-0-0 20. Cf5! Tde8 21. Te7 Te7 22. Af6 ±.

19. Af6! Cd5 20. Te7

20. Ae7 Te3 con resistencia.

20. ... Ce7 21. Te1 Ig4

Con idea de 22... Ie4.

22. Te7 De7 23. Ae1 Re7 24. Db4

Aunque las negras tienen dos torres a cambio de la dama, este jaque y las subsiguientes capturas de peones van a dar ventaja decisiva a las blancas.

24. ... Rf6

Es fácil comprobar que no hay nada mejor.

25. Db7 Te8 26. Dc6 Te6

Para colmo las negras apenas tenían 5 minutos para llegar al control.

27. Dc4 Tge4 28. h3 f4 29. Rf2 Te1 30. d5 Tele4

Si 30... Te6e4 31. Dc3 y 32. De1.

31. Dd3 Te6e5 32. d6 Te3 33. Dd2 Te8 34. c4 Re6 35. Dd5 Rd7 36. c5 Te2 37. Rg1 f3 38. c6 Rd8 39. Da5 (1-0)

Comenta: M. I. F. J. OCHOA DE ECHAGUEN

1.e4

Una relativa sorpresa en Rivas, que generalmente prefiere las aperturas cerradas.

1. ... c6

Bellón planteó la defensa Caro-Kann en este torneo a todos sus contrarios que abrieron con 1.e4.

2.Cc3 d5 3.d4 de4 4.Ce4 h6!?

Esta jugada es novedad teórica para la Enciclopedia. Bellón ya la había efectuado con éxito en varias partidas anteriores. La idea es jugar Af5 y ante un eventual Cg3 retirar el alfil a 'h7' ganando un tiempo frente a la variante clásica en que primero el alfil va a 'g6'.

5.Cf3 Af5 6.Cc5!

Un convincente intento de refutación de la 4ª jugada negra.

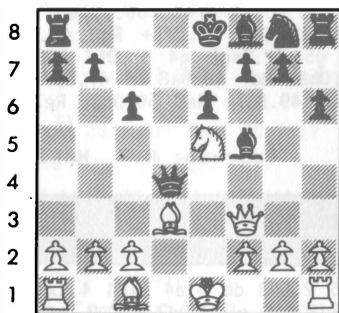
6. ... Cd7

6... b6 7.Ad3! ±; 6... e6 7.Cb7 Db6 8. Cc5 Ac5 9.dc5 ±.

7.Cd7 Dd7 8.Ce5 Dd8

8... Dd6 9.Ac4 e6 10.0-0 ±.

9.Df3 e6 10.Ad3 Dd4



a b c d e f g h

11.Cc6!

Un golpe táctico que va a permitir a las blancas forzar el paso a un final claramente ventajoso.

11. ... Dc5

11... Ab4 12.Cb4 Db4 13.c3 ±.

12.Af5 Df5?!

Pasando a un final claramente inferior. Parecía mejor luchar con 12... ef5 13.De2

Ae7 (13... Ce7!? y si 14.Ce5 Db4 15.c3 De4) 14.Ce7 Ce7 ±.

13.Df5 ef5 14.Cd4 g6 15.Af4 0-0-0 16. 0-0-0

Con la fuerte amenaza 17.Cb5.

16. ... g5

16... a6 17.Td3! ±.

17.Ae5 f6 18.Ce6! Te8 19.Cf8 Tf8

19... fe5 20.Cg6 Th7 21.Td5! Te6 22. Ce5 Cf6 23.Tc5 ±.

20.Ad6 Te8 21.Td5! Ce7

21... f4 22.Tc5 Rd7 23.Td1 Re6 24.Tc7 Td8 25.Aa3 Td1 26.Rd1 +-.

22.Ae7 Te7 23.Tc5!

Importante jaque intermedio, las negras han de escoger ahora entre descolocar su rey o su torre.

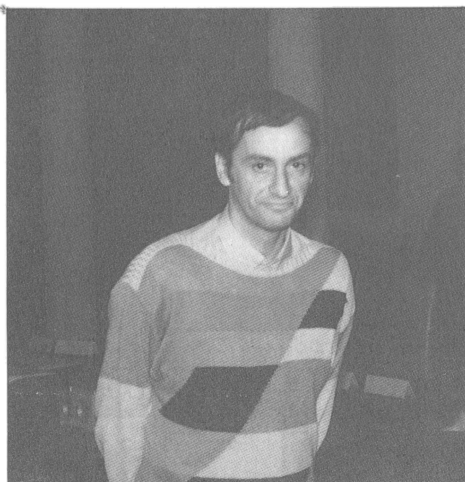
23. ... Tc7 24.Tf5 Tc6 25.Te1

Fruto de su jugada 23 las blancas han conquistado la columna 'e'. La ventaja blanca es prácticamente decisiva.

25. ... Td8 26.b3 Td4 27.Te7 Td7 28.Te3 a6 29.a4 Rd8 30.a5!

Es instructivo el tratamiento del final por parte de Rivas, especialista en esta fase de la partida.

30. ... Te7 31.Te7 Re7 32.c4 Td6 33.Rc2 Td4 34.Tf3 h5 35.Te3 Rf7 36.Td3 Tf4 37.f3



Bellón: esquizofrenia en el jersey.

g4

Unica reacción posible.

38.Rd2! Tf5 39.b4 Re6 40.Te3 Rd6 41.Re2 Tg5

41... Tf4 42.Te4 gf3 43.gf3 Tf5 44.h4! y la torre negra queda prisionera.

42.f4 Tf5 43.Te4 h4 44.h3 gh3 (44... g3 45.Rf3 etc.) 45.gh3 Th5 46.Rf3 Th7 47.Rg4 Tg7 48.Rh4 Tg2 49.f5! (1 - 0)

Comenta: M.I. F.J. OCHOA DE ECHAGUEN

BELLON GOMEZ
Gambito de Dama (D58)

1.d4 Cf6 2.c4 e6 3.Cf3 d5 4.Cc3 Ae7 5.Ag5 h6 6.Ah4 0-0 7.e3 b6 8.Dc2 c5

No me satisfizo del todo la variante jugada contra Pia Cramling en una partida semirrápida en Villarrobledo. Siguió 8... Ab7 9.Axf6 Axf6 10.cxd5 exd5 11.g4 c5 12. 0-0-0 cxd4 13.exd4 Dd6 14.Dd2 Cc6 15.h4 Ae7 16.g5 h5, aunque la posición es jugable.

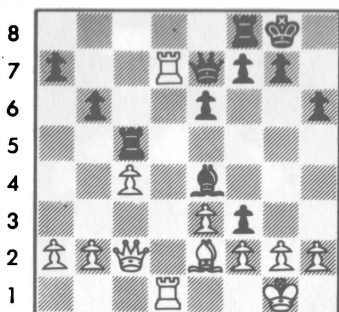
9.Td1 Ab7 10.Ae2 Cbd7 11.0-0 Tc8

Otra jugada también muy natural es 11... Ce4.

12.dxc5 Txc5 13.Td4 Ce4 14.Cxe4?!

Una sorpresa. Por supuesto que en ningún momento imaginé que las blancas pudieran hacer esta jugada. Si calculé en cambio 14.b4 Cxc3 15.bxc5 Cxe2+ 16.Dxe2 bxc5 17.Axe7 Dxe7 18.Tdd1 Aa6 con buena compensación por la calidad.

14. ... dxe4 15.Tfd1 exf3 16.Axe7 Dxe7 17. Txd7 Ae4!



a b c d e f g h

18.Dc1!

Contra 18.Dd2 las negras ganaron brillantemente empezando por 18... Dh4! 19.

g3 Dxd2+!! 20.Rxd2 Th5+ 21.Rg1 fxe2 22.f3 Th1+!! etc. Contra 18.Db3 se puede jugar 18... Dxd7 19.Txd7 fxe2 20.Dc3 Txc4 21. Del Tc2 con ventaja negra.

18. ... Dg5

No sirve el sacrificio de dama 18... fxe2 19.Txe7 Txc4 20.Ted7.

19.Af1 fvg2 20.Ae2 a5 21.Tld4 Ac6 22.T7d6 b5

Una jugada muy natural. Las blancas dominan la columna 'd' y las negras tratan de contrarrestar ese dominio abriendo la columna 'b' o la 'c'. La propuesta de De la Villa 22... e5 23.Tg4 De7 24.Txh6 f5 es más peligrosa.

23.b3 bxc4 24.Axc4 Ad5

A partir de aquí el lector debe considerar que ya no disponíamos de mucho tiempo.

25.Dd1 Tfc8?! (25... De7) 26.Dd3 (26. Axd5!?) 26. ... De7 27.Ta6 Axc4 28.bxc4 g6 29.Tad6?! Txc4! 30.Txc4 Txc4 31.Td8+ Rh7 32.Dxc4 Dxd8 33.e4 Dg5?

A menudo la diferencia entre las jugadas lógicas y las absurdas está únicamente en la falta de tiempo. La partida está ganada, por ejemplo 33... g5 34.Rxg2 Dd2 35. h3 Rg6 etc. Pero tenía escasos segundos para llegar al control.

34.a4? (34.Dc7) h5? (34... Dd2) 35.Dc7 Rg7 36.e5? (36.Dc3+) Df4? (36... Dd2) 37.Dxa5 Df3 38.Dd8 Da3 39.Df6+ Rg8 40.Dd8+ Rg7 41.Dd4 g5 42.Rxg2 g4 43.Df4 Rf8 44.Dh6+ Re8 45.Dh8+ Rd7 46.Da8 h4 47.Db7+ Re8 48. Dc8+ Re7 49.Dc7+ Re8 50.Dc8+ Re7 51.Dc7+ (½ - ½)

Comenta: M.I. MARIO GOMEZ

ALVAREZ GOMEZ
Siciliana (B64)

1.e4 c5 2.Cf3 d6 3.d4 cxd4 4.Cxd4 Cf6 5. Cc3 Cc6 6.Ag5 e6 7.Dd2 Ae7 8.0-0-0 0-0 9. f4 h6 10.Ah4 e5 11.Cf5 Axf5 12.exf5 exf4 13.Rb1 d5 14.Axf6 Axf6 15.Cxd5 Ae5 16.Ac4 b5 17.Ab3 a5 18.a3 a4 19.Aa2 b4 20.Cxb4 Df6 21.Cd5

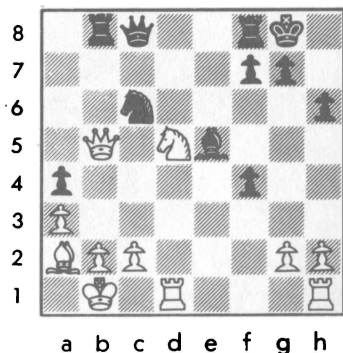
Alvarez conocía bien los análisis de Kasparov y Korchnoi sobre esta variante. Ambos llegan a la conclusión de que las blancas están mucho mejor. También da cierta ventaja 21.Cxc6.

21. ... Dxf5 22.Dd3 Dc8 23.Db5?!

Mejor parece 23.c3, aunque también tras la jugada de la partida las blancas están

mejor.

23. ... Tb8



24. Ce7+!

No es buena jugada 24.Dxc6 Txb2+ 25.Rc1 Dxc6 26.Ce7+ Rh7 27.Cxc6 Txa2 28.Cxe5 Tc8 y son las blancas quienes deben luchar por las tablas.

24. ... Cxe7 25.Dxe5 Cf5?

Es mejor 25... Db7 aunque tras 26.Td2 las blancas siguen teniendo ventaja.

26.Dxf4 Db7

Contra 26... Dc3 las blancas quizá ganen mediante 27.Dxb8 Txb8 28.Td8+ Txd8 29.bxc3, como pensaba jugar Alvarez; pero yo tenía la sencilla 27.Ab3!.

27.Dc1?! .

Mejor parece 27.Db4, e incluso 27.b4!.

27. ... Dxc7 28.Td5?! Ce3! 29.Tg1?

Convenía jugar 29.Td2.

29. ... Txb2+! 30.Rxb2 Tb8+ 31.Rc3 Cxd5+ 32.Rd4 Df2+ 33.Rxd5 Td8+ 34.Re4 Td4+

Y las blancas abandonaron ante el mate a la siguiente jugada. (0 - 1)

Comenta: M.I. MARIO GOMEZ

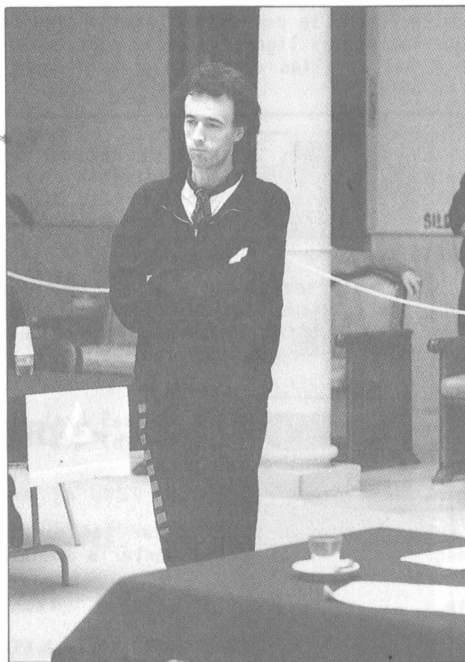
*** *** ***

Un gran premio para el ajedrez

M.I. FELIX IZETA

Los que llevamos años pateando torneos abiertos de un lado para otro, torneos organizados la mayor parte de las veces con más voluntad que acierto y con cuasi-ridi-

culas condiciones económicas para los profesionales, torneos en los que perdiendo la última partida uno se va al quinto cajero en la clasificación final, torneos donde más de una vez se arreglan partidas en la última ronda para llevarse 13.333 pts. extras, torneos, en fin, donde el ajedrez pasa a un segundo plano y lo importante es: a) sacar un buen premio; b) que haya marcha por las noches y c) volver a casa cuanto antes. Nosotros, los profesionales del tablero, digo, saludamos con gran satisfacción iniciativas como ésta del 1er. Gran Premio de España, donde: a) las condiciones económicas son como deben ser, b) la organización hace las cosas como tienen que hacerse, c) en la sala de juego se juega a gusto, d) se juega por sistema de Liga (uno pierde la última y baja un puesto) y e) la lucha deportiva adquiere su auténtica dimensión, todos saben claramente antes de empezar qué puestos clasifican para qué torneo posterior, cuál es su calendario, su expectativa Elo, etc. Y lo saludamos con satisfacción porque el ajedrez recupera así el prestigio y el nivel que le corresponde y que durante tantos años nos han hecho creer que era inalcanzable. Un aplauso pues para este torneo de Albacete y ¡Viva el 2º Gran Premio!



Meditabundo Félix Izeta.

1.d4 Cf6 2.Cf3 g6 3.Cc3

Con idea de evitar la defensa Indo Benoni que ya habíamos jugado en nuestro anterior encuentro. Aunque en aquella ocasión las blancas salieron bien de la apertura, es de suponer que mi rival se había preocupado de preparar alguna línea más satisfactoria para sus intereses, y más teniendo en cuenta que E.Fernández trajo a Albacete a su hermano de "segundo" y que el día anterior a la partida era de descanso en el torneo. Se trataba de evitar preparaciones teóricas, pues.

3. ... d5 4.Af4 Ag7 5.e3 0-0 6.Ae2 c5

Esta línea-"engendro" la suelen jugar frecuentemente Hodgson y Hebden, conocidos trotamundos ingleses sin escrúpulos a la hora de respetar las reglas de desarrollo básicas en la apertura. En caso de 6... c6, 6... b6 ó 6... a6, nuestros pèrfidos piratas de la Albión suelen continuar con 7.h4!?.

7.dxc5

Cede el centro pero pèrfidamente confía en sacar provecho de la futura insegura ubicación de la dama negra y de la presión que las piezas ligeras blancas ejercen sobre las casillas centrales y la diagonal 'h2-b8'.

7. ... Da5

La forma más natural de retomar el peón. A 7... Ca6 podría seguir (sin escrúpulos) 8.Axa6 bxa6 9.Ae5!?. con 10.Dd4 in mente.

8.Cd4

La verdad sea dicha, aquí era mejor 8.Cd2, con la misma idea de colocar el caballo en 'b3' pero sin consentir 8... Ce4, que ahora hubiera podido seguir.

8. ... Dxc5

8... Ce4!?. 9.Cb3 Cxc3 10.Cxa5 Cxd1 11.Rxd1!?. Axb2 12.Tb1 Aa3 12.Cxb7 Cc6 con iniciativa a cambio del peón.

9.Cb3 Db6 10.Cb5!?

Un intento de descoordinar las piezas negras a costa de la rudimentaria amenaza 11.Cc7.

10. ... Ce8

A E.Fernández, como jugador serio y ortodoxo que es, no le agrada colocar su caballo en 'a6' y prefiere cubrir la casilla

'c7' retrasando su otro caballo. Un grave error sería 10... Cc6? 11.Ac7 Da6 12.C5d4.

11.Dxd5 Ae6 12.Dd2 a6

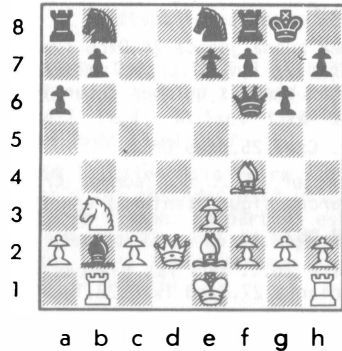
12... Axb2 13.Tb1 Ag7 14.0-0 y las blancas están mejor gracias a su gran actividad de piezas.

13.C5d4 Axb3

Si 13... Ad5 14.Cf3. Las negras recuperan ahora el peón, pero cediendo la pareja de alfiles.

14.Cxb3-Axb2 15.Tb1 Df6?

Un grave error. Había que jugar 15... Ag7, aunque tanto tras 16.0-0 como tras 16.c4 las blancas están mejor.



16.Cd4! Aa3

No sería mejor 16... Axd4 aunque tras la jugada textual las negras pierden un peón.

17.Da5 Ad6 18.Ag5 Dg7 19.Txb7 Cf6 20.0-0 Cbd7 21.Axf6

Así las blancas se aseguran la posición estable de la torre 'b7' e incluso van a ganar un segundo peón.

21. ... Cxf6 22.Cc6 Tfe8 23.Af3

Y las negras están indefensas ante 24.Cxe7+ Axe7 25.Txe7 Txe7 26.Axa8.

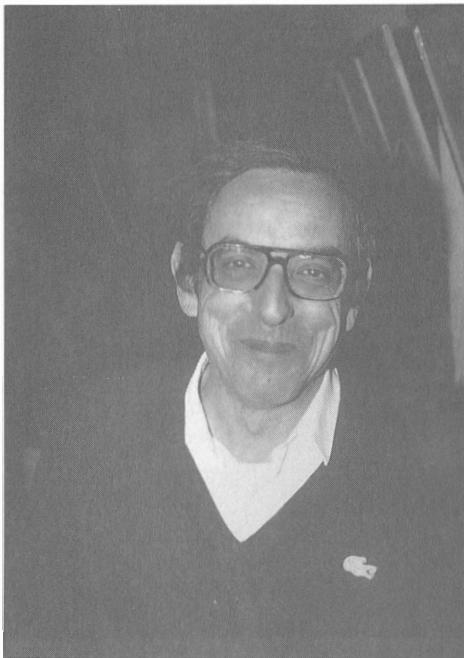
23. ... Dh6 24.h3!

Tras 24.g3 las negras podrían jugar 24... Dh3 (con idea de 25... De6) y si 25.Cxe7+ Axe7 26.Txe7 Txe7 27.Axa8, entonces 27... Cg4.

24. ... Tac8 25.Dxa6 Ta8 26.Dc4 Ta3 27.Td1

Amenaza 28.Txd6, por lo que la dama tiene que volver a su "fianchetto".

27. ... Dg7 28.Ta7 Txa7 29.Cxa7 g5



**Risueño Fernando Visier:
una presencia discutida.**

La última tentativa en una posición sin esperanzas.

30.Cb5 Ab8 31.g4 h5 32.gxh5 g4 33.hxg4 Dg5 34.Rf1 Dh4 35.Re2 e5 36.Cd6 Axd6 37. Txd6 e4 38.Txf6

De esta sencilla manera las blancas se aseguran cinco (!) peones por la calidad. La lucha está concluida.

38. ... Dxf6 39.Axe4 Rg7 40.a4 De5 41.Ad3 Dg5 42.Dc3+ Rh6 43.Af5 De7 44.Dc6+ f6 45. a5 Td8 46.a6 Rg5 47.f4+ Rh6

47... Rh4 48.Dh1+ Rg3 49.Dg1+ Rh3 50. g5+ Rh4 51.Dh2++. En esta posición debo confesar que mi primera idea era jugar 48.Db7 para obligar al cambio de damas ante el jaque mate en 'h7' pero afortunadamente me di cuenta de que el rey negro quedaría "ahogado" y las negras harían tablas mediante 48... Td2+!! 49.Rf1 (49. Rxd2 Dxe3+! 50.Rd1 Dd2 "mate") 49... Td1+! etc. Naturalmente las blancas cuentan con otros muchos métodos para la victoria.

48.Dxf6+!

Y las negras se rindieron ante 48... Dxf6 49.g5+ Dxg5 50.fxg5+ Rxg5 51.Ae4 Td7 52.Ab7. (1 - 0)

INOVEDAD!

«Ajedrez en la URSS» - 1

- Las partidas más relevantes jugadas en la URSS en el período Enero-Marzo, 1989.
- 100 páginas dedicadas a las novedades teóricas.
- Edición tipo Informator.

Formato: 20x29 cms. 268 páginas. PVP c/IVA: 3.700 pts.

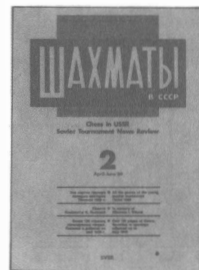
«Ajedrez en la URSS» - 2

- Las partidas más relevantes jugadas en la URSS en el período Abril-Junio, 1989.
- 130 páginas dedicadas a las novedades teóricas.
- Edición tipo Informator.

Formato: 20x29 cms. 236 páginas. PVP c/IVA: 3.700 pts.

Reserve su ejemplar. Existencias limitadas

Pedidos a JAQUE



KASPAROV SUPERSTAR

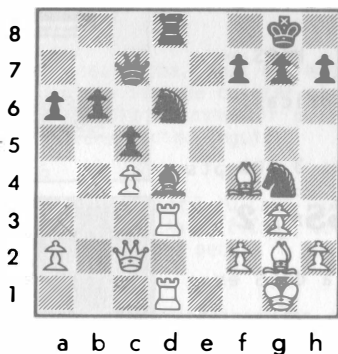
Garry se paseó por los EEUU en medio de una cierta indiferencia y consolidó su imagen de superestrella absoluta del ajedrez. Venció en dos partidas a "Deep Thought", hizo una presentación en televisión a las 1,30 de la madrugada y batió a Gata Kamsky, ganador de un torneo clasificatorio bastante fuerte, por masacre. Todas estas partidas fueron disputadas a 25 minutos, o sea que no se hizo ajedrez en serio. A pesar de los esfuerzos de los organizadores, la presencia de Garry no logró interesar al gran público. Una movida americana bastante cutre, entonces, con muy poco o nada como resultado ajedrecístico y un Garry Kasparov que merece ámbitos superiores para exhibir su inigualable talento.

Vamos a ver algunas de las partidas del periplo americano de Garry Superstar.



KASPAROV
Catalana (E08) KAMSKY

1.c4 e6 2.g3 d5 3.Ag2 Cf6 4.d4 Ae7 5.Cf3 c6 6.Dc2 0-0 7.0-0 Cbd7 8.b3 b6 9.Td1 Ab7 10.Cc3 Tc8 11.e4 c5 12.exd5 exd5 13.Ab2 dxc4 14.d5 Ce8 15.Cb5 a6 16.Ca7 Tc7 17.Cc6 Axc6 18.dxc6 Txc6 19.Ce5 Td6 20.Cc6 Txc6 21.Axc6 Cd6 22.bxc4 Cf6 23.Ae5 Dc7 24.Ag2 Td8 25.Td3 Cg4 26.Af4 Af6 27.Tad1 Ad4

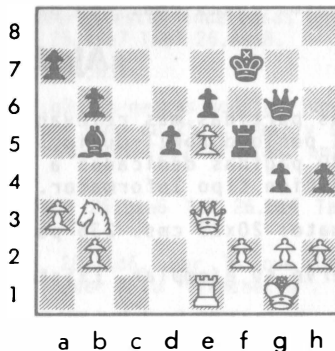


28.Txd4 cxd4 29.Txd4 De7 30.h3 Ce5 31.c5 bxc5 32.Dxc5 f6 33.Da3 h5 34.Dxa6 Cdf7 35.Txd8+ Cxd8 36.a4 Cg6 37.Ae3 h4 38.gxh4 Dc7 39.Ad5+ Rh8 40.Dc4 Dd7 41.Db5 De7 42.h5 Ch4 43.a5 Cf5 44.Dc5 De8 45.a6 Cxe3

46.Dxe3 Da4 47.De4 Da1+ 48.Rg2 Dxa6 49.De8+ Rh7 50.Ag8+ Rh8 51.Af7+ (1 - 0)

KAMSKY
Francesa (C02) KASPAROV

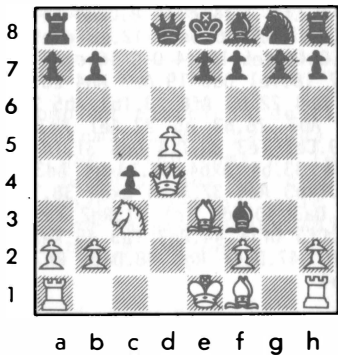
1.d4 e6 2.Cf3 c5 3.c3 Cc6 4.e4 d5 5.e5 Ad7 6.Ae2 Ch6 7.0-0 cxd4 8.cxd4 Cf5 9.Cc3 Ae7 10.a3 Tc8 11.Af4 g5 12.Ae3 g4 13.Ce1 h5 14.Cc2 f6 15.exf6 Axf6 16.Ad3 Cce7 17.Dd2 0-0 18.Ag5 Cg6 19.Axf6 Dxf6 20.Tael Cfh4 21.Axg6 Dxg6 22.Rh1 Tf5 23.Ce3 Tf7 24.Cc2 Tcf8 25.Cb4 Dg7 26.Te5 Tf5 27.Cd3 Cg6 28.Txf5 Txf5 29.De3 Df6 30.Tel b6 31.Rg1 h4 32.Ce2 Ab5 33.Cecl Rf7 34.Ce5+ Cxe5 35.dxe5 Dg6 36.Cb3



36. ... Tf3 37.Dc1 Txb3 38.Dc7+ Rg8 39. Dd8+ Ae8 40.Dxh4 Txb2 41.h3 gxh3 42.Dxh3 Tb1 43.Txb1 Dxb1+ 44.Rh2 Df5 45.Dg3+ Rf8 46.De3 b5 47.f3 a5 48.g4 Dh7+ 49.Rg3 b4 50.axb4 axb4 51.Df4+ Df7 52.Dxb4+ Rg7 53. Dd2 De7 54.Da5 Ag6 55.Db6 Dd7 56.Dd4 Dc7 57.Df4 Dd8 58.Dd4 Da5 59.Df4 Dd8 60.Dd4 Af7 61.Rg2 Dg5 62.Rg3 Dc1 63.Rf2 Dc2+ 64. Rg3 Dc4 65.De3 Rg6 66.Rh4 Db4 67.Dg5+ Rh7 68.Df6 Df8 69.Rg3 Dg7 70.Dh4+ Dh6 71.De7 Rg7 72.Dd8 Dg6 73.Rf4 Ae8 74.Rg3 Df7 75. Dg5+ Rf8 76.Dh6+ Re7 77.De3 Dg7 78.Df4 Rd8 79.De3 Dc7 80.Dg5+ Rd7 81.Dg7+ Rc8 82.Df6 Dd7 83.Dd8 d4 84.Dc5+ Rd8 85.Db6+ Re7 86. Db4+ Rf7 87.Dd2 Dd5 88.Dg5 d3 89.Df6+ Rg8 90.Dg5+ Rf8 91.Df6+ Af7 92.Dh6+ Re8 93. Dh8+ Rd7 94.Dg7 d2 95.Dxf7+ Rc6 96.De8+ Rc5 97.De7+ Rc4 98.Dc7+ Rd3 99.Dh7+ Rd4 100.Da7+ Rc3 101.Dc7+ Dc4 102.Da5+ Rc2 103.Rh4 d1=D 104.Rg5 Dd2+ 105.Dxd2 Rxd2 106.Rf6 Re3 107.g5 Df4+ (0 - 1)

KASPAROV DEEP THOUGHT
Gambito Dama, Aceptado (D20)

1.d4 d5 2.c4 dxc4 3.e4 Cc6 4.Cf3 Ag4 5.d5 Ce5 6.Cc3 c6 7.Af4 Cg6 8.Ae3 cxd5 9.exd5 Ce5 10.Dd4 Cxf3+ 11.gxf3 Axf3

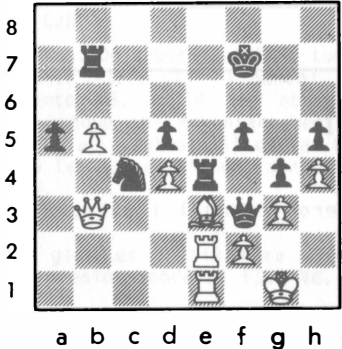


DEEP THOUGHT KASPAROV
Siciliana (B22)

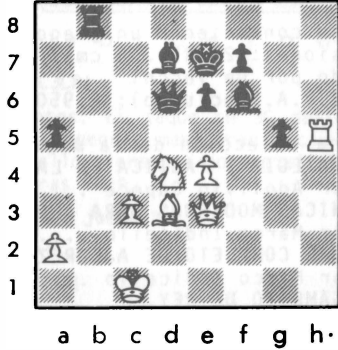
1.e4 c5 2.c3 e6 3.d4 d5 4.exd5 exd5 5.Cf3 Ad6 6.Ae3 c4 7.b3 cxb3 8.axb3 Ce7 9.Ca3 Cbc6 10.Cb5 Ab8 11.Ad3 Af5 12.c4 0-0 13. Ta4 Dd7 14.Cc3 Ac7 15.Axf5 Dxf5 16.Ch4 Dd7 17.0-0 Td8 18.Te1 Tfe8 19.c5 Aa5 20.Dd3 a6 21.h3 Axc3 22.Dxc3 Cf5 23.Cxf5 Dxf5 24.Ta2 Te6 25.Tae2 Tde8 26.Dd2 f6 27.Dc3 h5 28.b4 T8e7 29.Rh1 g5 30.Rg1 g4 31.h4 Te4 32.Db2 Ca7 33.Dd2 T4e5 34.Dc1 Cb5 35. Dd2 Ca3 36.Dd1 Rf7 37.Db3 Cc4 38.Rh2 Te4 39.g3 Df3 40.b5 a5 41.c6 f5 42.cxb7 Txb7 43.Rg1

WOLFF FEDOROWICZ
Siciliana (B66)

1.e4 c5 2.Cf3 d6 3.d4 cxd4 4.Cxd4 Cf6 5. Cc3 Cc6 6.Ag5 e6 7.Dd2 a6 8.0-0-0 h6 9.Af4 Ad7 19.Cxc6 Axc6 11.De1 Ae7 12.h4 Dc7 13. f3 b5 14.Ad3 b4 15.Ce2 Db6 16.g4 Cd7 17.g5 Ce5 18.Rb1 a5 19.Axe5 dxe5 20.Dg3 Dc5 21. f4 exf4 22.Cxf4 hxg5 23.hxg5 Txb1 24.Txb1 Dxc5 25.Df3 De5 26.Th8+ Rd7 27.Th5 g5 28. Ce2 Af6 29.c3 bxc3 30.bxc3 Tb8+ 31.Rc1 Re7 32.De3 Dd6 33.Cd4 Ad7



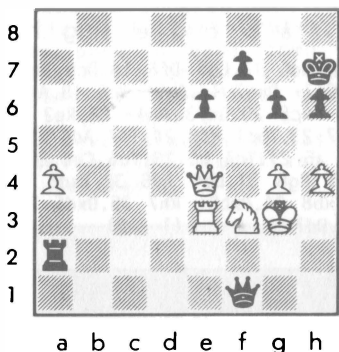
43. ... f4 44.gxf4 g3 45.Dd1 Tbe7 46.b6 gxf2+ 47.Txf2 Dxd1 48.Txd1 Txe3 49.Tg2 Cxb6 50.Tg5 a4 51.Txh5 a3 52.Td2 Te2 (0 - 1)



34.Txg5 Da3+ (0 - 1)

A. IVANOV KAMSKY
Siciliana (B40)

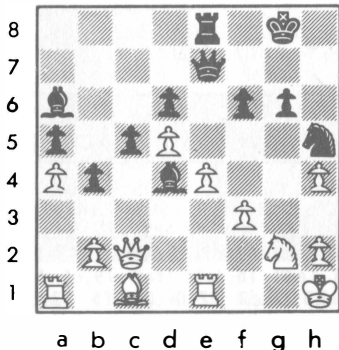
1.e4 c5 2.Cf3 e6 3.Cc3 a6 4.g3 Dc7 5.Ag2
d6 6.0-0 Cf6 7.d4 cxd4 8.Cxd4 Ae7 9.g4 h6
10.f4 Cc6 11.Cxc6 bxc6 12.e5 dxe5 13.fxe5
Cd5 14.Ce4 Dxe5 15.c4 0-0 16.cxd5 cxd5 17.
Cg3 Ad7 18.Tel Dd6 19.Ae3 Ah4 20.Af2 Tac8
21.Rh1 Db4 22.b3 Af6 23.Tb1 Ab5 24.a4 Ac6
25.Tf1 Ab7 26.h3 a5 27.Ael Ac3 28.Axc3
Txc3 29.Ce2 Te3 30.Tf4 Dd6 31.Td4 Aa6 32.
Cg1 Tc8 33.b4 axb4 34.Tdxb4 Ad3 35.T1b2
Dg3 36.T4b3 Ae4 37.Axe4 dxe4 38.Txe3 Dxe3
39.Te2 Da3 40.Dd4 Tc1 41.Rg2 Tal 42.Dxe4
Dc1 43.Cf3 Df1+ 44.Rg3 Ta3 45.Te3 Ta2 46.
Da8+ Rh7 47.De4+ Rg8 48.Da8+ Rh7 49.De4+
g6 50.h4



50. ... Tg2+ 51.Rf4 Txg4+ 52.Rxg4 f5+ 53.
Rg3 fxe4 54.Txe4 Da6 55.Rf2 Db6+ 56.Rg3
Dd6+ 57.Rg2 Dd5 58.Td4 Da2+ 59.Rg3 Rg7
60.Te4 Dd5 61.Td4 Dc5 62.Te4 Rf6 63.Tf4+
Re7 64.Tg4 Dc7+ 65.Rg2 e5 66.Te4 Dc2+
(0 - 1)

ALBURT D. GUREVICH
Irregular (A46)

1.d4 Cf6 2.Cf3 e6 3.g3 c5 4.Ag2 b5 5.a4
b4 6.c4 Ab7 7.d5 exd5 8.Ch4 g6 9.cxd5 Ag7
10.0-0 0-0 11.e4 Te8 12.Tel d6 13.Cd2 a5
14.Af1 Cbd7 15.Ab5 h5 16.f3 De7 17.Cg2 h4
18.gxh4 Ch5 19.Cc4 Ce5 20.Cxe5 Axe5 21.
Ag5 f6 22.Axe8 Txe8 23.Ac1 Ad4+ 24.Rh1
Aa6 25.Dc2



25. ... b3 26.Dxb3 Af2 27.Td1 Dd7 28.Dc2
Cg3+ (0 - 1)

¡NOVEDAD!

"MI PRIMER JUEGO DE AJEDREZ"

Estuche conteniendo un juego de piezas, tablero y manual ilustrado.

Dimensiones: 23x30x3'5 cms.

Editado por De Vecchi

PVP (I.V.A. incluido): 2.950,- ptas.

En otra colección de la misma editorial, destacan los siguientes títulos:

- * **ESTRATEGIA Y TACTICA EN LAS APERTURAS**,
por Adolivio Capece 990,- ptas.
- * **TECNICAS MODERNAS PARA JUGAR Y GANAR**,
por Marco Indicello 1.250,- ptas.
- * **MANUAL COMPLETO DE AJEDREZ MODERNO**,
por Marco Indicello 1.850,- ptas.
- * **EL GAMBITO DE REY**,
por F.Braunberger 1.250,- ptas.

USTED JUEGA

M.I. ZENON FRANCO

Esta sección se propone a los lectores como un ejercicio destinado a su entrenamiento y entretenimiento. Para ello tomamos una partida magistral, cuyos datos se revelan al final, en la que USTED toma el lugar de un Gran Maestro, debiendo hallar las mejores jugadas cada vez que le sea indicado. Debe usted utilizar una hoja para tapar la página, e ir descubriendo las jugadas correctas progresivamente con la puntuación adjudicada a cada acierto. Ponga hora y media en su reloj, y juegue:

B: G.M.
N: USTED
Inglésa (A25)

1.P4AD P4R 2.C3AD C3AR 3.C3A C3A 4.P3D
P3CR 5.P3CR A2C 6.A2C 0-0 7.0-0 P3D 8.T1C
P4TD 9.P3TD P3T

Las negras eligen, en esta defensa Siciliana con colores cambiados, el plan de desarrollo del AD; otras posibilidades son 9... A4A, 9... C5D, 9... T1R, etc. Como es habitual en este esquema, las blancas tienen superioridad en el FD, y las negras buscan sus chances en el FR.

10.P4CD PxP 11.PxP A3R 12.P5C C2R 13.A2C
Vd. juega *

13. ... C2D

2 Puntos. Deja paso al PAR; también es interesante 13... C2T (1 punto), y menos conveniente 13... C1R que obstruye las piezas, aunque sea momentáneamente, y da más fuerza al eventual T1T de las blancas. Desde 2D las negras tienen la eventual opción 4AD.

14.C2D

Otro giro es 14.C1R para llevarlo a 4CD con presión sobre el FD. Vd. juega *

14. ... P3AD

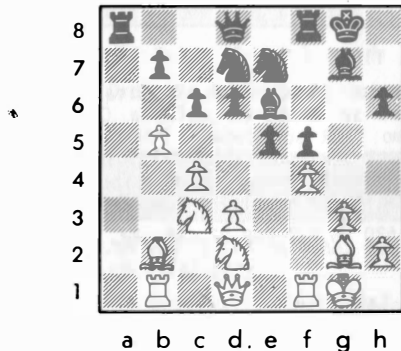
1 Punto. Se defiende el PCD, amenazando tomar el centro con 15... P4D. La radical solución elegida por las blancas para oponerse otorga buen juego a las negras; lo correcto era 15.T1T! que disputa la columna abierta y posibilita A3TD en caso de P4D (tras capturar dos veces de peón).

15.P4R?! Vd. juega *

15. ... P4AR

1 Punto. Las negras amenazan la avancha P5A-P4C, etc. Oponerse de inmediato con 16.P4A deja muchos puntos débiles tras 16... PRxP 17.PCxP C4A seguido de D2D etc.; con 15... P4AR las negras han tomado la iniciativa.

16.PRxP PCxP 17.P4A Vd. juega *



17. ... C3CR!

3 Puntos. El jaque en 3C defiende al PAD y las negras maniobran hacia el FR; este caballo tiene una potencial ubicación en 5TR tras PRxP.

18.R1T Vd. juega *

18. ... D1A!

3 Puntos. Mejor que 18... D2A pues desde 1AD tiene más utilidad en la diagonal

1A0-6TR, por ejemplo al tener defendido el alfil, en caso de abrirse la columna rey y la movilidad de la dama en la primera línea es mejor que en la segunda, en este caso.

19.C3C Vd. juega *

19. ... PxPA!

1 Punto. Define la estructura de peones favorablemente, pues las negras tienen acceso a campo enemigo en el FR; este cambio es necesario antes de C3A para evitar 20. PxPR PxPR?! 21.C5A y las blancas tienen juego en el FD antes que las negras; podrían seguir luego con PxP y D3A, etc. *

20.PxPAR C3A 21.D2D R2T 22.T1T TxT 23.TxT

Las negras han cedido la columna TD voluntariamente porque ésta no ofrece ningún peligro, el segundo jugador tiene dispuestas sus fuerzas para demostrar que ha llegado primero en la carrera FD vs. FR. Vd. juega *

23. ... C5T!

2 Puntos. La labor de un caballo en 5TR no necesita comentarios.

24.T1CR

Triste defensa. Vd. juega *

24. ... T1C

1 Punto. El caballo necesita apoyo y para eso se abrió la columna CR. Tanto C5T como T1CR son jugadas "obligadas" al no existir mejores casillas; las demás fuerzas tienen otras opciones, por lo que su ubicación se resolverá luego.

25.C4D A2D 26.PxP PxP 27.C3A Vd. juega *

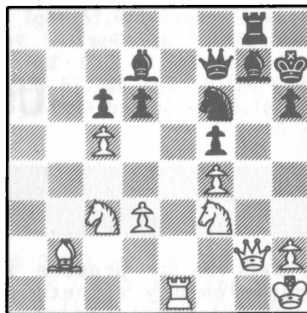
27. ... CxA

1 Punto. Por supuesto, esta pieza es la que más hará falta al rey blanco.

28.DxC D1R 29.T1R D2A 30.P5A?

** Diagrama **

Vd. juega *



30. ... C4T!

2 Puntos. Las blancas han abierto la diagonal mayor blanca y la conquista de 5R es inútil debido a la exposición del monarca blanco, las negras amenazan ahora 6AD y 5AR.

31.D2D Vd. juega *

31. ... PxP (1 punto) 32.C5R AxC 33.TxA

En caso de 33.PxA A3R! seguido de A4D+. Vd. juega *

33. ... D2C!

2 Puntos. Amenaza 8C y también toca al defensor de 4D (C3AD!).

34.T1R Vd. juega *

34. ... A3R!

2 Puntos. Las piezas blancas están atadas, se amenaza CxP y no es posible defenderlo con 35.T1AR debido a 35... DxC!.

35.D2AR Vd. juega *

35. ... CxP

1 Punto. No 35... DxC? 36.TxA!.

36.T3R Vd. juega *

36. ... D7C+

1 Punto. El final con la torre en 7ª está fácilmente ganado; tampoco ahora 36... DxC? 37.TxA.

37.DxD TxD 38.TxA TxA 39.T7R+ R3C 40.R1C T7C+ 41.R1A TxP 42.T7AD CxP (0 - 1)

Puntuación: 21 Puntos o más. Excelente.
16 Puntos o más. Muy bueno.
12 Puntos o más. Bueno.

La partida era: Polugaievsky/
Korchnoi, Espartaquiada 1975.

AZMAJPARASHVILI GANO EL LLOYD'S BANK

El GM soviético Zurab Azmajparashvili, de Tbilisi, URSS, ganó el torneo organizado por el Lloyd's Bank de Londres, disputado entre los días 19 y 28 de Agosto en la capital del Reino Unido. Fue un evento extraordinariamente fuerte, pues contó con la flor y nata del ajedrez británico (que es decir uno de los más importantes del mundo) y con visitantes ilustres, entre los que se contaban figuras legendarias como Smyslov o Bronstein.

El maestro del nombre impronunciable se impuso con $8\frac{1}{2}$ puntos de 10, superando por medio punto al australiano Rogers (que jugó magníficamente) y por una unidad entera a Chandler, Hebden y el jovencísimo Matthew Sadler (anfitriones), al interminable e inmortal Vassily, a Chernin (soviéticos), al polaco Wojtkiewicz y al hindú Thipsay, todos con $7\frac{1}{2}$ puntos. Con 7 arribaron gente como Smagin, el flamante GM Adams, el candidato Speelman, el genial Bronstein, etc. Lo que se dice un torneo magistral.

13º TORNEO INT. LLOYD'S BANK 19 - 28 Agosto 1989

1. GM AZMAJPARASHVILI (URSS)	2575	$8\frac{1}{2}$
2. GM ROGERS (Australia)	2470	8
3. GM CHANDLER (Ing)	2585	$7\frac{1}{2}$
MI HEBDEN (Ing)	2520	$7\frac{1}{2}$
MI SADLER (Ing)	2455	$7\frac{1}{2}$
GM CHERNIN (URSS)	2580	$7\frac{1}{2}$
GM SMYSLOV (URSS)	2565	$7\frac{1}{2}$
MI THIPSAY (Ind)	2415	$7\frac{1}{2}$
MI WOJTKIEWICZ (Pol)	2475	$7\frac{1}{2}$
10. MI ADAMS (Ing)	2505	7
GM FLEAR (Ing)	2430	7
GM SPEELMAN (Ing)	2615	7
MI CRAWLEY (Ing)	2380	7
MI KOSTEN (Ing)	2500	7
GM BRONSTEIN (URSS)	2430	7
GM SMAGIN (URSS)	2535	7
MI BARUA (Ind)	2470	7
SOFFER (Isr)	2415	7
MI LEV (Isr)	2410	7
MI LODHI (Pak)	2410	7
MI BONIN (USA)	2390	7
MI FATIN (Egi)	2325	7
etc.		

BRONSTEIN

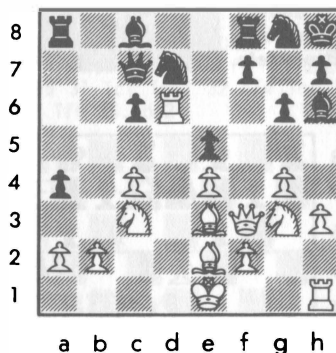
SANDS

India de Rey

1.c4 g6 2.Cc3 Ag7 3.d4 Cf6 4.e4 d6 5.Cf3
0-0 6.h3 e5

Aquí 6... c5 7.d5 e6 es un sistema más seguro.

7.d5 a5 8.Ag5 Ca6 9.g4! Cc5 10.Cd2 c6 11.
Df3 a4 12.Ae2 Ccd7 13.Cf1Rh8 14.Cg3 Db6
15.Tb1 Cg8 16.Ae3 Dd8 17.Td1 Ah6? 18.dxc6
bxc6 19.Txd6 Dc7



20.Txd7! Dxd7 21.Axh6 Cxh6 22.Df6+ Rg8
23.g5 (1 - 0)

ARKELL

Pirc

MURSHED

1.e4 g6 2.d4 Ag7 3.Cf3 d6 4.Ae2 Cf6 5.Cc3
0-0 6.0-0 c6 7.Te1 Dc7?

La jugada precisa es Cbd7, reservando la opción Da5.

8.Af4 Cbd7 9.e5 Ch5 10.Ag5 dxe5 11.Axe7
Te8 12.d5!

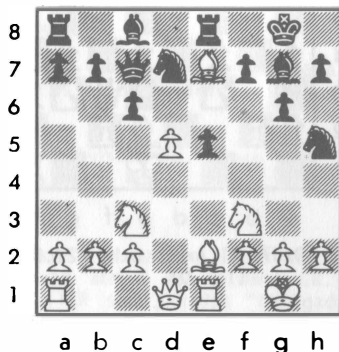
**** Diagrama ****

12. ... b5?

Aquí 12... Txe7? pierde por 13.d6, pero la teoría dice que las negras podrían in-



Sir Jeremy Morse,
Chairman
del Lloyd's Bank,
junto al ajedrez
de hoy, de ayer
y de mañana:
M. Sadler,
Azmajparashvili,
Adams, Smyslov
y Bronstein.



tentar sobrevivir con 12... Cf4.

13.dxc6 Dxc6 14.Axb5 Db7 15.Dd6 Tb8 16.
 Ac6 Dxb2 17.Tab1 Dxc3 18.Txb8 e4 19.Tb3
 (1 - 0)

Perder material es inevitable.

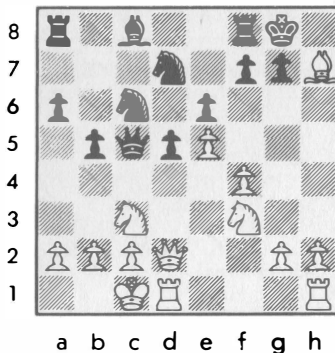
AZMAJPARASHVILI	CHANDLER
Inglesa	Francesa

1.c4 e5 2.Cc3 Cf6 3.Cf3 Cc6 4.g3 d5 5.
 Cxd5 Cxd5 6.Ag2 Cb6 7.O-O Ae7 8.a3 O-O 9.
 b4 Ae6 10.Tb1 f6 11.d3 Cd4 12.Cxd4 exd4
 13.Ae4 Ad5 14.Ab2 f5 15.Cd2 Axc2 16.Rxc2
 Rh8 17.Cf3 Af6 18.Tc1 Dd7 19.Db3 Tae8 20.
 Tc2 f4 21.b5 fxg3 22.hxg3 Cd5 23.Th1 c6
 24.bxc6 bxc6 25.Axd4 Df7 26.Dc4 Te6 27.
 Axf6 Dxf6 28.Dh4 h6 29.Dxf6 Texf6 30.Thc1
 Ce7 31.Tc5 g5 32.Tlc4 Rg7 33.Ta5 Cc8 34.
 Ta6 Cb6 35.Txa7+ Rg8 36.Tb4 c5 37.Te4 Cc8

38.Ta8 h5 39.Te5 g4 40.Tg5+ Rf7 41.Cd2
 (1 - 0)

CHANDLER	AGNOS
Francesa	Inglesa

1.e4 e6 2.d4 d5 3.Cc3 Cf6 4.Ag5 Ae7 5.e5
 Cfd7 6.Axe7 Dxe7 7.f4 O-O 8.Cf3 c5 9.Dd2
 Cc6 10.O-O-O a6 11.dxc5 Dxc5 12.Ad3 b5
 13.Axh7+!



Una original versión del sacrificio griego, e incidentalmente una innovación en la teoría de la defensa Francesa.

13. ... Rxh7 14.Cg5+ Rg8 15.Dd3 Te8 16.
 Dh7+ Rf8 17.Dh5! Cd8 18.Ch7+ Rg8 19.Td3
 De7 20.Th3 f6 21.Cxf6+! Cxf6 22.exf6
 (1 - 0)

SMYSLOV

BLOKHUIS

Reti

1.Cf3 d5 2.c4 e6 3.g3 c5 4.Cxd5 exd5 5.d4
 Cc6 6.Ag2 Cf6 7.0-0 Ae7 8.Ae3 Cg4 9.Af4
 0-0 10.Cc3 Ae6 11.Dxc5 Axc5 12.Ca4 Ae7
 13.Tc1 d4 14.a3 Ad5 15.Cc5 Te8 16.b4 b6
 17.Ca6 g5 18.Ac7 Dc8 19.Dd3 De6 20.b5
 Axf3 21.Dxf3 Ca5 22.De4 Dxe4 23.Axe4 Axa3
 24.Axa8 Axc1 25.Af3 Ce5 26.Axe5 Txe5 27.
 Txc1 f5 28.Cc7 g4 29.Ad5+ Rf8 30.Ce6+ Re7
 31.Cf4 (1 - 0)

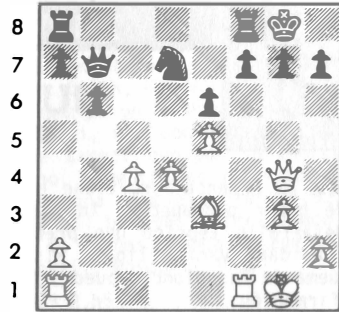
AZMAJPARASHVILI

SPEELMAN

Inglesa

1.c4 Cf6 2.Cc3 c5 3.Cf3 Cc6 4.d4 cxd4 5.
 Cxd4 Db6 6.Cb3 e6 7.g3 Ce5 8.e4 Ab4 9.De2
 d6 10.f4 Cc6 11.Ae3 Dc7 12.Ag2 Axc3+ 13.
 bxc3 b6 14.e5 dxe5 15.fxex5 Cd7 16.Cd4
 Cxd4 17.cxd4 Ab7 18.Axb7 Dxb7 19.0-0 0-0
 20.Dg4

20. ... f5 21.exf6 Cxf6 22.Dxe6+ Tf7 23.
 Tae1 Te8 24.Df5 Dc8 25.Dxc8 Txc8 26.c5
 Cd5 27.Ad2 bxc5 28.Te5 Cf6 29.dxc5 Cd7
 30.Td5 Cxc5 31.Tc1 Tfc7 32.Af4 Tc6 33.Td6
 Tb6 34.Td2 Tf6 35.Tdc2 (1 - 0)



a b c d e f g h

ULTIMOS LIBROS RECIBIDOS

"GAMBITO DE REY"

Colección de 250 partidas seleccionadas, estructuradas por variantes y codificadas por el sistema Informator.

110 págs. 11'5x17'5 cms. Notación algebraica con figuras. Colección Enroque. Ediciones Eseeuve.

PVP (con I.V.A.): 650,- ptas.

"PETROSIAN"

Colección de 222 partidas ordenadas cronológicamente, precedidas de una reseña biográfica.

128 págs. 11'5x17'5 cms. Notación algebraica con figuras. Colección Campeones de Ajedrez. Ediciones Eseeuve.

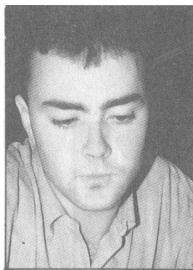
PVP (con I.V.A.): 650,- ptas.

"ALEKHINE'S DEFENCE", por Vlastimil Hort

Completo y actual estudio de este planteo, perfectamente estructurado y anotado por el sistema Informator.

256 págs. 14x21'5 cms. Notación algebraica con figuras (sin texto). Editado por A&C Black.

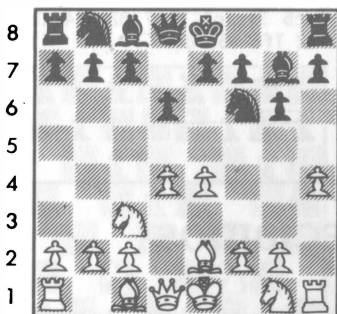
PVP (con I.V.A.): 1.900 ptas.



NUEVOS AIRES EN LA PIRC

Aunque la defensa Pirc tiene la reputación de haber permanecido inalterable al gran desarrollo teórico que predomina en la actualidad, varias líneas aisladas en el esquema de las blancas pueden trastocar esta afirmación.

Una de ellas, objeto de estudio de este artículo, intenta desarrollar una ofensiva inmediata en el flanco de rey siguiendo el orden 1.e4 d6 2.d4 Cf6 3.Cc3 g6 4.Ae2 Ag7 5.h4!?



a b c d e f g h

Se pretende así condicionar el juego negro en la fase más temprana de la partida, acelerando los acontecimientos y obligando a las negras a tomar decisiones comprometedoras de cara al medio juego.

Por otra parte, las negras en algunas posiciones se enfrentarán a serios problemas ocasionados por su estructura de peones en el flanco de rey, después de permitir el avance del peón 'h' hasta la quinta.

Si al lector le gustan las emociones fuertes quizá algunas de las posiciones que vayamos viendo le satisfagan plenamente.

ROMERO GUAL
Cto. España por Equipos, 1989

5. ... c5

Otras jugadas no significarían un rechazo de la variante:

- 5... Cc6 6.h5 gh5 (6... Ch5?! 7.Ah5 gh5 8.Ae3 e5 9.Cge2 ed4 10.Cd4 Ce5 11.Th5 Ae6 12.De2 Dd7 13.f3!? —13.Cf5— a6 14.0-0-0 0-0-0 15.Tdhl b5 16.Th7 c5 17. Ce6 fe6 18.Cd1!, Romero/Nijboer, Groninga 1985, dejando a las negras sin compensación alguna por el peón; 6... e5? 7.de5 de5 8.Dd8 Cd8 9.h6 Af8 10.Ag5 Cd7 11.Ag4 con gran ventaja de desarrollo, De la Villa/Cerrato, Cala d'Or'85) 7.Ab5 (7.f3!? con idea de Ch3) 7... Ad7 8.Cge2 a6 9.Ac6 Ac6 10.Cg3 (la pareja de alfiles negros no compensa su deficiente estructura) 10... Tg8 11.Ag5 b5 12.Dd3 Dd7 13.Cce2 Ab7 14.Af6 Af6 15.Ch5 y tablas, Smejkal/Ftacnik, Novi Sad 1984.

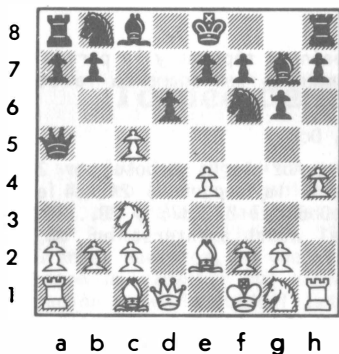
- 5... h5
- 6.Cf3 (con idea de Cg5) 6... c6 7.Cg5 b5 (7... Dc7? 8.e5 Cd5 —8... de5 9. de5 De5 10.Dd8!— 9.Cd5 cd5 10.e6! f6 11.Dd3 f5 12.c3 Af6 13.Dg3 Cc6 14.Ch7 Ae6 15.Dg6 Rd7 16.Cf6 ef6 17.Dg7, 1-0, De la Villa/Lecha, Cto. Equipos Cataluña 1987; 7... Da5!? 8.f4 Cg4 9.e5 0-0 10.Ac4 d5 11.Ab3 f5 las negras están mejor, De la Villa/García Padrón, Las Palmas 1987) 8.Af4 b4 9.Ca4 0-0 10.f3 Cbd7 11.Dd2 Da5?! (11... a5! con idea de Cb6; la dama en 'a5' estará siempre expuesta) 12.b3 c5 13.Ae3 Cb6 14.a3! con clara ventaja, Romero/Pomés, Gijón (Aj. Activo) 1988.
- 6.Ag5 (continuación poco llevada a la práctica) 6... c6 (6... Cc6 7.Dd2 Ch7 (con idea de e5) sugerencia de la Enciclopedia) 7.Dd2 Dc7 8.0-0-0 Cbd7 9. f4 b5 10.Af3 b4 11.Cce2 a5 12.f5 con complicaciones, Sax/Kestler 1974.

6.dc5 Da5 7.Ad2

Desde siempre se ha considerado 7.Rf1 como la continuación principal de la variante.

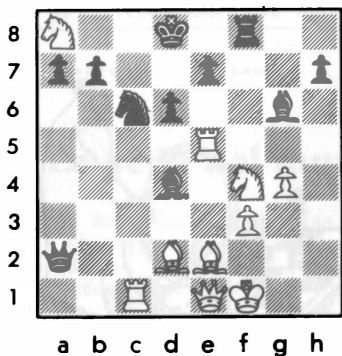
** Diagrama **

A priori se resguardaba al rey de todo



peligro, el peón rey deja de ser un punto de ataque y el problema de la comunicación de la torre rey no es tal puesto que tiene juego por su columna. Tras 7.Rf1 Dc5 8.Ae3 Da5 (8... Db4 9.a3!) 9.h5 gh5 (9... 0-0 10.hg6 hg6 11.Dd2 Te8 12.Ah6 Ah8 13.Df4 Ae6 14.Dh4 Cbd7 15.Af8 con buenas perspectivas de éxito en el ataque, Messtrovic/Matulovic, Sarajevo 1969) 10.Ch3 y las negras tienen tres posibilidades:

- 10... Ah3 11.Th3 Cbd7 12.Ah5 Cc5 13.Af3 Tc8 14.Tg3 Rf8 15.Dd2 con clara ventaja, De la Villa/N.Rojas, Benetuser 1980.
- 10... Ag4 11.Cf4 Cc6 12.f3 Ae6 (12... Ad7 13.Ccd5 Tc8 14.Ch5 la ventaja es evidente) 13.a3! (las blancas trasladarán sus efectivos al flanco de dama) 13... 0-0-0 14.Cb5 Td7 15.b4 Dd8 16.c4! Rb8 17.Tc1 b6 18.Cd5 Tb7 19.c5 dc5 20.Af4 Rc8 21.Ce7!, 1-0, Malaniuk/Azmajparashvili.
- 10... Cc6 11.Cf4 (11.f3!?) Cg4! 12.Ad2 Db6 13.De1 (13.Cd3 y 13.Ae1 son otras posibilidades) 13... Ad4! 14.Ccd5 Db2 15.Tb1 Dc2 16.f3 Cge5 17.Tc1! Da2 18.Cc7 Rd8 19.Ca8 f5! 20.ef5 Af5 21.Th5 Tf8 22.g4! Ag6 23.Te5



Verdaderamente ésta es una de las posi-

ciones más extrañas que me ha tocado vivir.

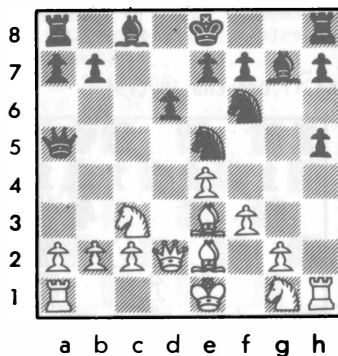
23... Ce5 (era mejor aceptar las complicaciones difíciles que surgían tras 23... de5 24.Ac4 Da3 25.Ce6 Rc8 26.Cd4 ed4 27.Ad5) 24.Cc7 Af7 25.Rg2 y las blancas consolidaron su ventaja en Romero/López Colón, Benidorm 1985.

Sin embargo un teórico soviético, Azmajparashvili, más conocido por su victoria sobre Karpov que por su aportación a este juego, aumentó las esperanzas de las negras con una simple variante: 9... Ch5! 10.Ah5 Ac3 11.bc3 gh5 deteriorando la estructura de peones blanca, Lhagvasuren/Azmajparashvili, Moscú II 1986.

7. ... Dc5 8.h5

Mi partida con Vehí de Terrassa 1989 demuestra la importancia del orden de jugadas en esta variante: 8.Ae3? Da5 9.Dd2 Cc6 10.f3 (si 10.h5 Ch5!) 10... 0-0 11.Ch3 Ad7 (las negras omiten su mejor posibilidad aquí y en la jugada anterior: Ch5) 12.Cf4 Tfc8 13.h5 Ce5 14.hg6 fg6 15.Cfd5 Cd5 16.Cd5 Dd2 17.Rd2 Af6 18.Tad1! Cc4 19.Ac4 Tc4 20.Rc1 Tf8? 21.b3 Tc6 22.e5!, 1-0.

8. ... gh5 9.Ae3 Da5 10.Dd2 Cc6 (se amenaza Cg4) 11.f3 Ce5!



Una mejora respecto a dos partidas disputadas anteriormente, en las que las negras optaron por la continuación natural 11... Ae6, que mantiene su identidad siguiendo con 12.Ch3 d5 13.ed5 Cd5 14.Cd5 Dd2 15.Ad2 Ad5 16.Cf4 0-0-0 17.c3 Ce5 18.Th5 aunque las blancas disponen de una cómoda ventaja, De la Villa/Sánchez Guirado, Cto. España 1988, pero que constituye una pérdida de tiempo tras 12.Ch3 Ah3 13.Th3 0-0-0 14.Tg3 Thg8 15.Tg5 e5 (si 15... Dc7 16.Cb5 ó 16.Cd5) 16.0-0-0 h4 (amenaza h6) 17.Ac4! Td7 (17... h6 18.Tg7 Tg7 19.Ah6 Th7 20.Ag5) 18.Cd5!, la estructura de las negras y la pareja de alfiles blancos

otorgan una ventaja ganadora, Romero/Santamaría, Roquetas 1989; con la jugada textual las negras ganan un tiempo tras el hipotético cambio en 'h3' y no sólo tienen la mirada puesta en la casilla 'c4', sino también en la maniobra defensiva Cg6, h4.

12.Td1

Adelantándose a la posible reacción d5 y preparando recapturar con la torre en caso de cambio de damas, tras un eventual Cd5; las jugadas naturales no eran de mi agrado: 12.0-0-0 Ae6! ganaría un tiempo al atacar 'a2', 12.Ch3 Ah3 13.Th3 0-0-0 amenazaría d5 y después de 12.Cb5 Dd8 13.Ca7 Ae6 14.Cb5 Cc4 15.Ac4 Ac4 16.Cc3 b5 las negras consiguen la iniciativa.

12. ... Cg6

Obligada. Al desarrollo del alfil las blancas optarían por las continuaciones 13.Ch3 ó 13.Cd5.

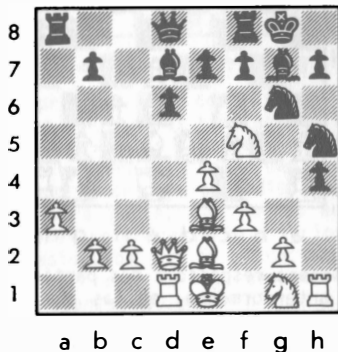
13.Cb5!?

Una jugada atrevida, pero otras continuaciones no aseguraban ni tan siquiera recuperar el peón 'h'.

13. ... Dd8 14.Ca7 Ad7 15.a3 0-0?!

Inmediatamente 15... h4 seguido de Ch5 hubiera puesto a las blancas con más problemas.

16.Cb5 h4 17.Cd4 Ch5 18.Cf5!



El caballo blanco, que hace unas jugadas estaba abandonado en un rincón del tablero, llega a tiempo para salvar las amenazas negras.

18. ... Af5

Las negras aceptan el desafío. Si 18. ... Ab2 19.c3 Aa3 20.g4 ó 20.Ch4 con fuerte ataque.

19.ef5 Cg3 20.fg6 Ch1 21.gf7+ Rh8 22.

Ac4!

El peón en séptima y la pareja de alfiles compensan sobradamente la calidad de menos.

22. ... Dc8

22... Ab2 sería dudoso por 23.c3 Aa3 24.Ah6, o la secuencia 24.Ad4 e5 25.Ae5 de5 26.Dh6 De7 27.Td7; y 22... Dc7 permitiría al alfil asentarse en 'e6': 23.Ae6 Ta5 24.f4.

23.Ab3

Contra 23.Dd5 las negras reaccionarían con 23... Ta5!.

23. ... e6?

En posición difícil las negras hacen concesiones: intercambian el peón f7 por el peón d6 y una eterna debilidad en 'e6'; 23... Ab2 falla por 24.Ad4 Ad4 25.Dd4 e5 26.Dh4, pero preferible era centralizar el caballo intentándolo llevar a 'f5'.

24.Dd6 Tf7 25.Ce2

25.Ae6 sería precipitado porque daría vida a las negras por la columna de rey tras 25... De8.

25. ... Cg3

No 25... h3? 26.Dh2!.

26.Cg3 hg3 27.c3 Tf8 28.Ab6!

La fuerza de la pareja de alfiles en esta posición es evidente.

28. ... e5 29.Dd7 Ta6 30.Ae3 Db8 31.Ad5 b5 32.Ae4 De8 33.De8

Lo más simple.

33. ... Te8 34.Td7 h6 35.Tb7 h5 36.Tb5 h4 37.Af5 Td6 38.Re2 Ted8 39.Tb4 Af6 40.Tg4 Td1 41.Tg6 Ag7 42.Ag5 (1 - 0)

Un final sin esperanzas.



Torneo de la A.G.M. en Mallorca

Por fin son 184 los jugadores que han disputado el Torneo Abierto organizado por la Asociación de Grandes Maestros en el Auditorio de Palma de Mallorca. 155 de ellos son Grandes Maestros, lo que confiere al certamen un carácter muy especial. La participación española quedó fijada por fin en 15 jugadores, a pesar de que la FEDA, a través de gestiones de su presidente Román Torán, había logrado invitaciones para 15 españoles, además de los 5 que invitaba la AGM y los tres con derecho directo a participar por ser miembros de la entidad organizadora. O sea, pudieron haber jugado 23.

Las primeras información coinciden, en general, en señalar que las condiciones materiales de alojamiento y lugar de jue-

go no eran satisfactorias, hecho que —entre otras cosas— determinó la renuncia a jugar del actual Campeón de España, José Luís Fernández. La lucha ajedrecística ha sido apasionante; el enfrentamiento directo de varias generaciones de ajedrecistas, que fue desde viejas glorias como Reshevsky o Byrne hasta promesas como Gata Kamsky, ha generado partidas de alto interés como lucha de ideas y concepciones distintas. La Campeona Mundial Maya Chiburdanidze ha tenido una destacada actuación, derrotando entre otros a Tony Miles.

Informaremos ampliamente sobre este torneo. Tras la 6ª ronda la tabla de posiciones estaba así:

CLASIFICACION TRAS LA 6ª RONDA

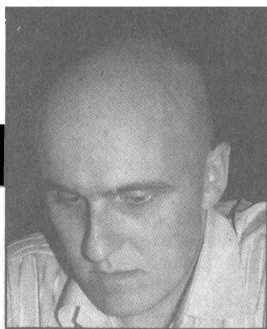
B.GELFAND (URSS)	5,5
D.KING (Ing)	5
J.KLINGER (Aus)	5
M.ADAMS (Ing)	5
O.ROMANISHIN (URSS)	5
M.GUREVICH (URSS)	4,5
G.MILOS (Bra)	4,5
S.MAKARICHEV (URSS)	4,5
V.ZESHKOVSKY (URSS)	4,5
V.AKOPIAN (URSS)	4,5
M.KRASENKOV (URSS)	4,5
A.DREIEV (URSS)	4,5
V.MALANIUK (URSS)	4,5
M.PETURSSON (Isl)	4,5
etc.	

CLASIFICACION TRAS LA 6ª RONDA — Españoles —

Mario GOMEZ	3,5
Miguel ILLESCAS	3,5
Alfonso ROMERO	3
Pablo SAN SEGUNDO	2,5
Francisco J. OCHOA	2
Joan MELLADO	2
Félix IZETA	2
Mª Luisa CUEVAS	2
Víctor MIGUEL	2
Lluís COMAS	2
BALLESTER	1
GAMUNDI	1
CUBAS	0

La sede del mundial continúa en el aire

La reunión de la Junta Directiva de la AGM en Belgrado no respondió a la expectación despertada. El preacuerdo alcanzado con la FIDE en Lucerna quedó ratificado pero deberá ser refrendado por la Asamblea General de la AGM en Palma de Mallorca el 18 de Diciembre. Los Grandes Maestros también decidirán en esa fecha si aceptan que el Mundial se juegue en Lyon como acordó la FIDE o si proponen otra alternativa. Según pudo saber esta revista, se están realizando gestiones en varias ciudades, al menos dos españolas y una norteamericana. La AGM ha estudiado incluso la posibilidad de repartir el encuentro en tre dos sedes, como ocurrió en 1986 con Londres y Leningrado. Todo está en el aire con el secretismo como nota predominante.



EL HIJO PRODIGO

"El ajedrez es un juego diabólico que perturba la mente de quienes lo practican" dijo el ayatollah Jomeini poco después de tomar el poder en Irán. Sin embargo, sus sucesores en el gobierno de la antigua Persia, cuna del ajedrez, han decidido solicitar su adscripción a la FIDE que tiene ya 129 países afiliados.

Como es obvio, Jomeini simpatizaba con las más radicales escuelas de interpretación del Corán. Según éstas, el guerrero árabe sólo disponía de tres entretenimientos lícitos cuando no estaba en el campo de batalla: montar a caballo, tirar con lanza y gozar con las mujeres.

Esos mismos ideólogos clasificaron las actividades humanas en tres categorías: recomendables, inocuas y prohibidas. Durante mucho tiempo el ajedrez entró de lleno en la tercera debido a ese supuesto poder perturbador del que Jomeini se hizo eco después y también a que sus piezas son figurativas, lo que estaba estrictamente proscrito. Afortunadamente, otras autoridades más progresistas se dieron cuenta de que, al fin y al cabo, el ajedrez es un juego de guerra y resulta por tanto beneficioso para el soldado en sus días de asueto.

De hecho, en Irán había dos Maestros Internacionales, Sharif y Shirazi, que tuvieron que salir por piernas cuando Jomeini tomó las riendas del poder. Sharif ha sido olímpico con la selección francesa y Shirazi participa asiduamente en los torneos abiertos de Estados Unidos. Menos mal que Kasparov nació a doscientos kilómetros de la frontera con el Azerbaiyan iraní porque de lo contrario no hubiera sido campeón del mundo.

Ahora, los nuevos dirigentes de ese país asiático, muy castigado desde el punto de vista social y más aun en su

economía por una de las guerras más crueles de la historia, se han dado cuenta de que el ajedrez es el deporte más barato que existe y el más adecuado por tanto para iniciar una labor de promoción entre la juventud iraní.

Así, la FIDE se afianza como la segunda federación internacional con más países adscritos aunque de forma un tanto desordenada. Esas 129 naciones que componen la familia de Caissa constituyen un formidable argumento de puertas afuera para exigir un trato especial en foros importantes como la UNESCO que hace varios años recomendó la práctica del ajedrez y su introducción en las escuelas de todo el mundo como herramienta pedagógica.

Sin embargo, la estructura interna de la FIDE deja mucho que desear como ya hemos denunciado repetidamente desde estas páginas. Algunas federaciones nacionales, sobre todo en el Tercer Mundo son puramente decorativas y fueron creadas fundamentalmente con fines electoralistas.

Otras están mucho más preocupadas por castigar a quienes rompen el boicot a Suráfrica que por promover actividades en sus propios países. Por cierto, hasta hace poco el ajedrez era el único deporte donde los negros, víctimas inocentes del boicot, no eran discriminados en el gran estado surafricano. Al menos podían jugar en los mismos equipos y en las mismas salas que los blancos.

Tanto si la FIDE y la GMA ratifican con garantías el acuerdo pergeñado en Lucerna durante el mundial por naciones como si optan por el cisma (escribo estas líneas antes del Congreso de la GMA en Palma) ambos organismos deberían impulsar el CAPDEC (Comisión para promover el ajedrez en los países subdesarrollados) u otras iniciativas similares.

En el mundo hay muchos Grandes Maestros cuya fuerza como jugadores está en declive por la edad o no es suficiente para subsistir. También es alto el número de jugadores con una categoría deportiva inferior que poseen sin embargo grandes dotes pedagógicas. He ahí un filón de recursos humanos para difundir una actividad que tal vez sea diabólica en algunos aspectos pero no por ello es menos útil para la humanidad. Muchos pensamos que si todo el mundo jugara al ajedrez las guerras no existirían.

GEOGRAFIA DEL TABLERO

Orestes Rodríguez, vencedor en Portugalete

por J.L.González Valdés

Del 7 al 15 de Septiembre el Polideportivo Zubi-Alde, de Portugalete, acogió a los casi 100 jugadores que, bajo la tutela técnica de Lucas Iruretagoyena y la dirección de Nicola Lococo, protagonizaron esta 5ª edición (1ª Internacional) del torneo "portugalujo". Entre los participantes, una docena de maestros entre los que resaltaba el nombre de Miguel Illescas, gran atracción para el público asistente. No defraudó el joven GM, manteniéndose siempre en la 1ª mesa, aunque sin despegar a sus más directos rivales y, en especial, a Orestes Rodríguez. El GM peruano fue más ambicioso al final y su victoria de la última ronda le permitió imponerse en solitario. Buen torneo de Martín y gran resultado de Iruzubieta, que celebró su recién adquirido Elo FIDE llevándose un buen pico a Valmaseda.

Clasificación Final:

1º GM ORESTES RODRIGUEZ 7½ puntos; 2º/4º MI Angel Martín, GM Miguel Illescas y J.M.Iruzubieta 7; 5º/9º MI F.Javier Ochoa, MI Jaan Eslon, MI Ariel Sorin, MI Uri Zak y MI Félix Izeta 6½; 10º/17º MI Boudre, MI Rafael Alvarez, MI Mario Gómez, Uri Slutzkin, Viqueira, Marquínez, Lakunza y Arrupe 6, etc.

ALVAREZ	IZETA
Benoni, Schmid	(A43)

Como suele ser habitual en mis enfrentamientos con Alvarez, esta partida estuvo llena de errores y emoción "hasta el último minuto".

1.d4

Cada vez con más frecuencia la gente se anima a alternar 1.d4 y 1.e4, probablemente por influencia de Karpov y Kasparov.

1. ... Cf6 2.Cf3 c5 3.d5 d6 4.Cc3 g6 5.e4 Ag7 6.Ae2 0-0 7.0-0 Ca6 8.Af4 Cc7 9.a4 b6 10.h3 Cd7



Orestes: «Mmmhh...!».

La apertura se ha convertido en una Pirc y aquí se suele jugar 10... Ab7, con idea de presionar sobre el peón 'd5' y molestar así el avance e4-e5. La jugada negra también lleva la misma idea, aunque de manera un tanto más primitiva.

11.Ac4

A su vez las blancas tratan de impedir el avance negro b6-b5, para lo que colocan su alfil en 'c4' y la dama en 'd3'. Normal sería también 11.Tel.

11. ... a6 12.Dd3 Ce5?!

Es posible que las negras tengan que hacer esta jugada si quieren "respirar" un poco, pero en cualquier caso hubiera sido mejor apartar primero al rey de la diagonal a2-g8 mediante 12... Rh8.

13.Cxe5 dxe5

13... Axe5?! 14.Axe5 (14.Ah6!?) dxe5 15.Dg3 Dd6 16.f4 y el centro blanco se moviliza al no poder las negras aguantar en 'e5'.

14.Ae3?

Mucho más fuerte era 14.Ag5! con idea de 15.Axe7 Dxe7 16.d6, ya que si 14... Ce8 15.d6! Cxd6 16.Tad1 y las negras están in-

defensas ante 17.Axe7, mientras que 14... f6 15.d6+ (he aquí por qué es conveniente tener el rey en 'h8') 15... Ce6 16.dxe7 Dxe7 17.Cd5 Dd8 18.Ae3 también sería ventajoso para las blancas.

14. ... Dd6 15.Ag5

Reconociendo el error, pero ahora el peón de 'd5' está sólidamente bloqueado y las negras no tienen problemas.

15. ... Af6 16.Ah6 Ag7 17.Ag5 Af6 18.Ah6 Td8

Las negras preferían cambiar los alfiles, pero aun retirando la torre su posición no es peor. Entre que pensábamos si seguir repitiendo jugadas o jugar a ganar (que es la principal duda de la posición), el reloj corría (éste sin ninguna duda), y ya ambos jugadores contábamos con no más de 25 minutos de reloj hasta la jugada 40, lo cual explica en parte todo lo que después acontecerá.

19.f4 Ad7 20.Tad1

Era interesante 20.Ta3, con idea de Tb3, para obstaculizar la expansión negra del flanco de dama, aunque normalmente las negras contarían con el recurso Ad7xa4/Cxa4 b5.

20. ... Ae8

El alfil defiende el flanco de rey al mismo tiempo que apoya la ruptura b5. Las negras tienen la iniciativa.

21.f5 Tdb8 22.Dg3 b5 23.axb5 axb5 24.Ae2 c4

Sería un error 24... b4 25.Cb1 Ta2 26. Cd2 y todo está en orden.

25.h4

Las blancas juegan su única baza, intentando crear contrajuego en el flanco de rey.

25. ... Ca6 26.Af3 Cc5 27.h5 b4 28.Ce2 Ta2

Las negras han conseguido una excelente posición, pero a estas alturas ambos jugadores nos encontrábamos con muy poco tiempo de reloj, y el resto de la partida es una comedia de errores. Las negras amenazan Txb2 y a 29.Ac1 seguiría 29... c3 30. bxc3 Txc2, mientras que a 29.Tb1 se podría contestar con 29... b3 30.c3 Cd3 31.Ac1 T8a8.

29.hxg6 fxg6 30.Ah5 Ag7 31.Axg7 Rxg7 32. fxg6 Axg6?

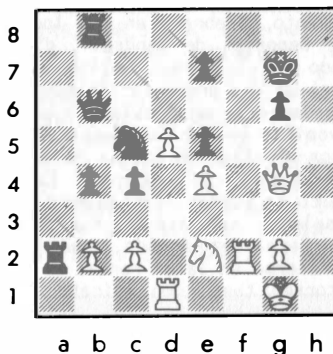
El primer grave error. Era mucho mejor 32... hxg6 y si 33.Df3 entonces tanto 33.

... Cd7 34.Ag4 Cf6 35.Tb1 Dc5+ como 33... Df6 34.Dg4 Db6 aseguran una excelente posición a las negras.

33.Axg6 hxg6 34.Df3! Df6 35.Dg4

Alvarez acompañó esta jugada con una oferta de tablas. Las dos banderas estaban colgando y en estos casos uno funciona a impulsos. Lo razonable era aceptar el ofrecimiento.

35. ... Db6 36.Tf2



36. ... T2a8??

Era necesaria 36... Tf8! 37.Txf8 Rxf8 con posición complicada.

37.Cg3!

Con la terrible amenaza 38.Cf5+ las negras ahora están perdidas.

37. ... Tf8 38.Cf5+ Rf7 39.Cd4+?

*Ganaba fácilmente 39.Cd6+ Rg7 40.Cxc4 y se acabó.

39. ... Re8

Las dos últimas jugadas de rey de las negras, un tanto raras, provocaron que Alvarez gastara los pocos segundos que le quedaban y su bandera cayó, para felicidad mía. Como no habíamos anotado las últimas jugadas, hubo que reconstruir la partida, lo cual puedo asegurar que resultó bastante emocionante. Alvarez buscaba desesperadamente la cuadragésima jugada pero ésta nunca llegó a efectuarse. A causa de la tensión del momento, Alvarez también reclamó al árbitro que el reloj era defectuoso, lo cual fue desestimado. La posición final es claramente favorable a las blancas, por ejemplo con 40.Txf8+ Rxf8 41. Tf1+ Re8 42.Cc6! Cxe4+ 43.Rh2. Al que suscribe le ha tocado más de una vez el papel inverso, por ejemplo frente a Chiburdanidze en Bilbao 1987. Así es el ajedrez.

(0 - 1)

Comenta: M.I. FELIX IZETA

Trinidad en Vendrell:

Campos, Román Hernández y
Juan L. Fdez. Aguado
empatan en el primer puesto

por Antonio Núñez y
Amílcar Alvarez

Del 7 al 15 de Septiembre tuvo lugar en la localidad tarraconense de Vendrell el 2º Open Internacional.

El evento celebrado en los locales del Club de Deportes de Vendrell, dirigido y arbitrado por los Sres. Pellicer y Masgoret, gozó de una organización muy correcta y de un ambiente agradable. En principio, los favoritos eran naturalmente los jugadores con más Elo: GM García Palermo y Román Hernández y MIs Braga y Campos. El pronóstico se cumplió parcialmente pues al grupo selecto se unió el fuerte jugador catalán Fernández Aguado, que venció a García Palermo en la 8ª ronda.

El torneo tuvo como acicate el premio a la combatividad, una iniciativa que se debería imponer en los demás abiertos, y que consiste en premiar al jugador que haya conseguido mayor número de victorias. En esta ocasión el premio fue ganado por el MF. Zelic, que derrotó en el desempate a partidas rápidas a J.Mellado ya que ambos consiguieron 6 victorias. El torneo tuvo interesantes premios (1º 225.000, 2º 125.000, etc.) gracias a los auspicios de entidades locales, territoriales y a la Caixa de Pensions.

Paralelamente se jugó un torneo de promoción para jugadores de 2º y 3º que fue ganado por Romà Manel, que ascendió así a

Preferente.

Clasificación Final:

1º MI CAMPOS (Chi-2440) 7 puntos; 2º/3º GM R.Hernández (Cub-2450) y J.L.Fernández Aguado (2360) 7; 4º/6º MI Braga (Ita-2470) MF Estremera (2290) y Mellado (2400) 6½; 7º/15º GM García Palermo (Ita-2465), MI Doncevic (RFA-2335), Hernández (2265), Prats, MF Sánchez Almeida (Arg-2350), Zelic (Yug-2315), Ridameya, Rubio y Guzmán 6; etc. 74 jugadores

ZELCIC J.L.FDEZ.AGUADO
Siciliana (B92)

1.e4 c5 2.Cf3 d6 3.d4 cd 4.Cd4 Cf6 5.Cc3 a6 6.Ae2 e5 7.Cb3 Ae7 8.0-0 0-0 9.f4

Es más normal 9.Ae3.

9. ... b5

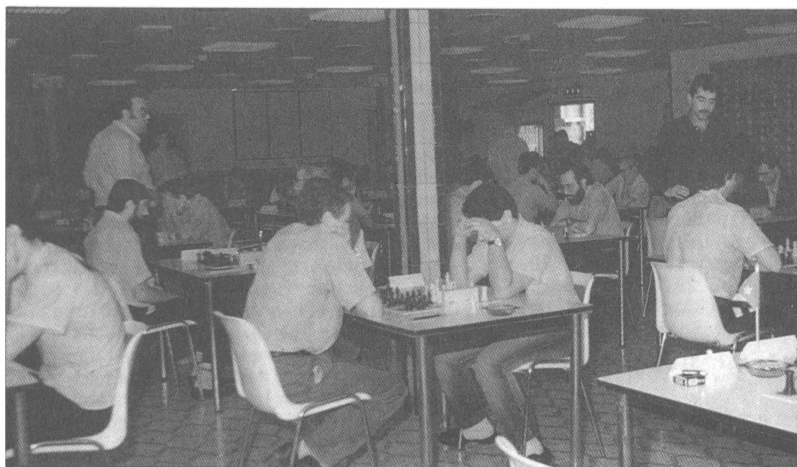
De jugar 9... Cbd7 las blancas quedan mejor con 10.a4. Al mismo tiempo b5 obliga tarde o temprano a a3, con lo cual, las negras podían ganar otro tiempo.

10.Ae3 Ab7 11.Af3 Cbd7 12.a4?! (mejor 12.a3) 12. ... b4 13.Cd5 Ad5 14.ed e4 15.Ae2 Cb6 16.Ab6 Db6+ 17.Rh1 Tfe8 18.Ac4

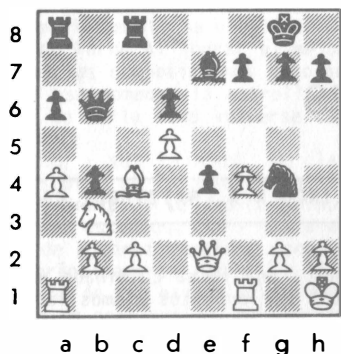
Evidentemente cuesta creer que sea bueno mover la misma torre nuevamente, pero...

18. ... Tec8! 19.De2 Cg4!

**** Diagrama ****



**Vista
de la sala
de juego
de Vendrell.**



20.a5 (20.Dg4 Tc4 ♚) Da7 21.Aa6 Da6 22.
Dg4 Af6! (22.Tc2 23.Cd4!) 23.f5 Tc2 24.
De4 Tb2 25.Tfel h5 26.Db4? Dd3

El resto no merece comentarios.

27.Dd6 Tb3 28.Tad1 Da6 29.Df4 Td3 30.h3
Td1 31.Td1 Da5 32.d6 Da4 33.Df3 Dd1+ y las
blancas abandonaron. (0 - 1)

Comenta: J.L.FERNANDEZ AGUADO

*** *** ***

Ponferrada: Enrique Fernández Aguado en la cumbre

Empató el primer puesto con
el GM García Palermo

Con mucho atraso, por motivos diversos —espacio, retaso en la llegada de la información, etc.— recogemos aquí el torneo abierto disputado en Ponferrada entre los días 29 de Agosto y 6 de Septiembre. Fue un evento muy fuerte en el que participaron varios grandes maestros y maestros internacionales, con una participación de 62 jugadores. La victoria fue para el joven jugador catalán Enrique Fernández Aguado, uno de los jugadores de mejor porvenir del Estado. Enrique no ha tenido demasiado apoyo de la dirección del ajedrez español, pese a sus reiteradas victorias en las categorías juveniles y a sus excelentes actuaciones en los diversos torneos en los que ha participado. No creo que a él le importe demasiado este injusto olvido, pues lo que le ha faltado en atención y apoyo le ha sobrado en talento y voluntad. Esta victoria, obtenida en calidad de invicto, empatando a puntos con un jugador de la talla de Carlos García Palermo, es bastante elocuente al respecto.

A destacar también la excelente actuación del joven Bernal, otro ajedrecista de espléndido futuro.

Clasificación Final:

1º MF ENRIQUE FERNÁNDEZ AGUADO (2370) 7 (51); 2º GM García Palermo (Ita-2465) 7 (50,5) 3º MI Pía Cramling (Sue-2480) 6½ (50), 4º MI F.J.Sanz (2410) 6½ (49); 5º MI F.Braga (Ita-2470) 6 (51,5); 6º MF M.Siñón (2320) 6 (49,5-40); 7º MI A.Hoffman (Arg-2390) 6 (49,5-38,5); 8º L.Bernal (2360) 6 (49,5-38,5); 9º GM J.M.Bellón (2450) 6 (49); 10º MI A.Sorin (Arg-2425) 6 (47,5); 11º MI M.Gómez (2440) 6 (43); 12º MI J.Campos (Chi-2440) 5½ (52); 13º GM R.Hernández (Cub-2450) 5½ (52); 14º MI R.Alvarez (2360) 5½ (47); 15º MF J.L.Fdez. Aguado (2360) 5½ (46); 16º F.J.San Claudio (2215) 5½ (44); 17º G.Pérez 5½ (42); 18º F.J.Menéndez 5½ (41); 19º J.Barrios 5½ (36), 20º E.Kos (Yug-2220) 5½ (35), etc.

A.RODRÍGUEZ Trompowsky	E.KOS (A45)
---------------------------	----------------

1.d4 Cf6 2.Ag5 Ce4 3.h4 c5 4.d5 Da5 5.c3 e6 6.de6 fe6 7.Cd2 Cg5 8.hg5 d5 9.g6 h6 10.e4 Cd7? 11.ed5 ed5 12.Cb3 Db6 (12... Dc7 13.Dxd5 De5+ 14.DxD CxD 15.Th5 con ventaja) 13.Dd5 Dg6 14.0-0-0 Ae7 15.Cf3 Cf6 16.Ab5+ Rf8 17.Ch4 Dh7 18.De5 Tg8 19.The1 g6 20.Cc5 Cg4 (20.Td6 Df7 21.Ac4! ganando) 21.Df4+ Af6 22.Td7! Ad7 (22... Dh8 o Tg7 seguiría 23.Te8+!) 23.Cd7 Rg7 24.Cf6 Cf6 25.Te7+ Rh8 26.Txd+ Cxd 27. De5+ (1 - 0)

GARCIA PALERMO India de Rey	L.J.BERNAL (E94)
--------------------------------	---------------------

1.d4 Cf6 2.c4 g6 3.Cc3 Ag7 4.e4 d6 5.Cf3 0-0 6.Ae2 Cbd7 7.0-0 e5 8.Ag5 h6 9.Ah4 a5 10.d5 Cc5 11.Cd2 Ad7 12.b3 Dc8 13.a3 Ca6 14.Tbl c5 15.Cb5 Db8 16.Ag3 Ce8 17.f4 f5 18.ef5 gf5 19.Cf3 e4 20.Ch4 Cf6 21.Ae1 b6 22.Tc1 Td8 23.Ac3 AC8 24.Ah5 Cc7 25.Cc7 Dc7 26.Ag6 Cg4 27.Cf5 Af5 28.Af5 Ce3 29. Ae6 Rf8 30.Dh5 Ac3 31.Tc3 Cf1 32.Df5 Rg7 33.Rf1 Tf8 34.De4 Rh8 35.Tg3 Tf6 36.a4 De7 37.Rg1 Af8 38.f5 Rh7 39.h3 Rh8 40.Rh2 Dh7 41.Dh4 Dc7 42.Tg4 Dh7 43.Dg3 h5 44.Tg5 Td8 45.Dh4 Th6 46.Th5 (1 - 0)

PAUL KERES



Esta serie de derrotados ilustres terminará con aquel jugador que, en la larga y dramática historia de nuestro juego, mayor imagen de frustración presenta. Durante todo el ciclo de estos artículos hemos procurado, con toda modestia, reparar en parte las injusticias de la memoria histórica, corregir el juicio ligero y hemipléjico que ha condenado a algunos de los más extraordinarios jugadores de todos los tiempos al olvido y al menosprecio. Pues bien, hoy nos enfrentamos tal vez a la mayor injusticia, a la imagen más distorsionada, a la reparación más necesaria.

"El Campeón sin corona", "el eterno segundo", el hombre de los nervios de cristal. Todas las fórmulas con que especialistas y aficionados se refieren a Paul Keres señalan una frustración, un camino

LINCOLN R. MAIZTEGUI CASAS

inconcluso, una lucha culminada en derrota. Y tal vez en estos mismos latiguillos sean la más espléndida proclama de su grandeza. Keres lo ganó todo a lo largo de su vida deportiva, prolongada y gloriosa; todo, menos el Campeonato Mundial; como Zukertort, como Rubinstein, como Bronstein, como el propio Tarrasch, tal vez fue el mejor en un momento, pero no logró traducir esa superioridad en términos institucionales. Y esa única falta, ese venial e involuntario pecado parece más que las decenas de victorias extraordinarias, que el rosario de bellas y apasionantes partidas, que la espléndida y reiterada demostración del talento.

Paul Petrovich Keres, el que llegaría a ser uno de los más subyugantes y contundentes ajedrecistas de todos los tiempos, nació en Parnú, cerca de Tallinn, Estonia —por entonces una república independiente— el 7 de Enero de 1916. En su familia, gente de clase media, el ajedrez era un pasatiempo tradicional, y los niños de la casa aprendieron las reglas del juego en la primera infancia. Los hermanos jugaban entre ellos y con su padre, pero no disponían de material teórico que les permitiera aprender y progresar.

Muy pronto el pequeño Paul se destacó, no tanto por la calidad de su juego, como por su entusiasmo desahogado por el juego. Recortaba y atesoraba las columnas de ajedrez de los periódicos, anotaba en sus cuadernos las ideas que se le ocurrían y no tenía tema de conversación que el derivado de las mágicas 64 casillas. Fue el niño más feliz del mundo el día que un compañero le prestó el antiguo, famoso y por cierto excelente tratado de Jean Dufresne, que fue el primer libro de ajedrez que cayó en sus manos. Posteriormente, el colegio le permitió encontrar nuevos adversarios y compinches de pasión. Allí comenzaron sus progresos y llegaron sus primeras victorias. En 1928 visitó Parnú el prestigioso Mikenas, por entonces el jugador más fuerte de Estonia; entre otras actividades, dio una sesión de simultáneas para escolares. Paul Keres, con 12 años, se sentó frente a él y le derrotó limpia-

mente. Inmediatamente se clasificó Campeón Infantil de Parnú al lograr el mejor puntaje en varias competiciones escolares. A partir de ese momento la estrella de Paul Petrovich no haría sino volverse cada día más brillante.

En 1929, a sus 13 años, se clasificó Campeón Escolar de Estonia en Tallinn; en los años inmediatos se dedicó primordialmente a los estudios, pero sin abandonar el ciclo de ajedrez escolar, donde volvió a ganar prácticamente todos los torneos. Insatisfecho de tan escasa actividad en el terreno de su gran pasión, se convirtió en activo jugador por correspondencia, práctica que jamás llegaría a abandonar totalmente.

En 1934 el joven Keres, un adolescente espigado y afable, jugó por vez primera el Campeonato Absoluto de Estonia, siendo un desconocido; llegó en primer lugar, compartiendo la victoria con Friedemann y ganando el derecho a disputar un match por el título con éste. Keres, que ya por entonces había definido su bello y agresivo estilo, se impuso con facilidad y se clasificó Campeón de Estonia. Como tal, integró el equipo nacional que participó en las Olimpiadas, como primer tablero. Fue una auténtica sensación: su juego brillante imaginativo cautivó de inmediato a los aficionados, y su contundencia despertó general interés por su persona. Su fulminante victoria sobre Winter dio la vuelta al mundo, y aunque pagó su inexperiencia con derrotas ante Alekhine, Flohr, Tartakower y L. Steiner hizo 12 puntos y medio en 19 partidas, lo que en un primer tablero no está nada mal. A partir de ese momento el mundo sabía que en Estonia había un chico llamado Paul Keres cuya fina sombra se ceñía ya amenazante sobre los más encumbrados maestros.

En 1936 ganó un torneo en Bad Nauheim, empatado con Alekhine, y en 1937 empató otra vez un primer puesto, esta vez con Reuben Fine, en Margate, dejando atrás al Campeón Mundial. Ese mismo año se anotó una esplendorosa victoria en el fortísimo torneo de Semering-Baden, superando a Fine, Capablanca, Reshevsky y Salo Flohr; este triunfo lo catapultó definitivamente a la élite del ajedrez mundial, y le significó una invitación para jugar el torneo AVRO, a disputarse en 1938, del cual saldría el desafiante de Alekhine.

Keres, como es bien sabido, ganó esta extraordinaria competición empatado con Fine. Inmediatamente, el maestro estoniano, que entonces contaba con 22 años, desafió formalmente a Alekhine a un match por el título mundial; el Campeón, como

era de esperar, puso unas condiciones inaceptables, y en el curso de la dura negociación estalló la Segunda Guerra Mundial.

Es inevitable, cuando uno repasa la historia de este período de la vida deportiva de Paul Keres, indignarse cuando recuerda el mote de "segundón" con que muchos le recuerdan. Con las posibles excepciones de Morphy y Kasparov, nadie, ni siquiera Capablanca, tuvo un ascenso tan espectacular y formidable como él. Su buena estrella, sin embargo, comenzó a palidecer con la Guerra. En 1939 ganó en Margate delante de Capablanca y Flohr y jugó las Olimpiadas de Buenos Aires; sus resultados personales fueron decisivos para que el equipo de Estonia ocupara el tercer lugar, una auténtica hazaña para un país tan pequeño. A principios de 1940 derrotó en un match al anterior Campeón Mundial Max Euwe (seis a cinco y tres tablas); fue su última actividad antes de que la tragedia que conmovía Europa llegara a las Repúblicas del Báltico.

Estonia pasó a formar parte de la Unión Soviética como consecuencia del pacto Ribbentrop - Molotov, y su máximo ajedrecista, Paul Keres, logró el derecho a participar en los Campeonatos de la URSS. En 1940 jugó en el llamado Campeonato Absoluto de la URSS y alcanzó el segundo puesto, detrás de Botvinnik; pero se produjo luego la invasión alemana, y Estonia fue ocupada por las tropas nazis. Con fines propagandísticos los adalides del Tercer Reich organizaron numerosos torneos en las zonas que dominaban, y Keres tomó parte en varios de ellos, junto a Alekhine, Bogoljubow y otros, siempre con extraordinarios resultados. En 1943 logró huir a Suecia, y permaneció en ese país hasta que terminó la guerra.

Esta actividad "colaboracionista" colocó en torno a la cabeza de Keres la aureola de nazi, y para regresar a su país debió firmar una típica autocrítica stalinista (también Einsestein y Shostakovich, entre otros, tuvieron que hacerlo) cuya lectura produce hoy repugnancia, no hacia el firmante, sino hacia quienes le obligaron a humillarse de aquella forma para poder regresar a su país. Keres jamás fue nazi, por supuesto, ni siquiera vagamente simpatizante; su "colaboración" se limitó simplemente a jugar al ajedrez que —entre otras cosas— era su forma de ganarse la vida.

Los años siguientes fueron los que le valieron, en cambio, la aureola de "segundón". En el match-torneo de 1948, que determinaría al nuevo Campeón Mundial, llegó

tercero, detrás de Botvinnik y Smyslov; en 1950 disputó el Torneo de Candidatos en Budapest (5 participantes), y quedó cuarto; en 1953, en Zurich, llegó segundo de Bronstein; en 1956, segundo de Smyslov en Amsterdam; en 1959, segundo de Tahl en un Candidatos disputado en tres ciudades (Bled, Zagreb y Belgrado); y en 1962, segundo de Petrosian en Curaçao. En 1965, cuando el ciclo de Candidatos ya se jugaba por matches individuales, llegó a cuartos de final, pero fue derrotado por Spassky.

¿Por qué no pudo Keres, el "Campeón sin Corona", el hombre que lo ganó todo, ganarse el derecho a disputar el título mundial después de la Guerra (porque antes sí que lo ganó, en AVRO)? La respuesta debe buscarse en el arcano de psicología, en el poder para soportar la extrema tensión nerviosa que provocan estas competiciones, etc. Pero jamás en lo puramente ajedrecístico; Keres no fue inferior a ninguno de sus grandes contemporáneos, como lo demostró hasta el cansancio en infinidad de torneos. Fue dos veces Campeón de la Unión Soviética (1950 y 1951), ganó varios torneos de primera línea y fue el mejor tablero en cuatro ocasiones defendiendo al equipo soviético en las Olimpiadas. Nadie, ni de cerca, puede exhibir un palmarés tan rico en 30 años de constante actividad.

En 1975 Paul Keres jugó un torneo en abierto en Canadá, y lo ganó con amplitud. En el viaje de regreso hizo una escala en Helsinki, y allí le sobrevino un fulminante ataque al corazón que acabó con su vida. Tenía 59 años.

Muy pocos jugadores de la historia han sido poseedores de un estilo de juego tan armónico, creativo y equilibrado como Keres. Fue, sin duda, un ajedrecista temperamental, con una visión artística del juego y una particular habilidad para el ataque; sin embargo, su ajedrez fue extraordinariamente "clásico" en el sentido más técnico del término (equilibrio entre razón y sentimiento), y sus partidas se cuentan entre las más bellas que puedan encontrarse. De todos los tópicos absurdos y las falsas calificaciones de que está llena la historia del ajedrez, el que recuerda a Paul Petrovich Keres como "segundón" o "perdedor" es, sin duda, el más irracional y estúpido.

KERES	SMYSLOV
Torneo Leningrado - Moscú, 1939	
Ordotoxa (D55)	

1.P4D C3AR 2.P4AD P3R 3.C3AD P4D 4.A5C

A2R 5.P3R 0-0 6.C3A P3CD

La defensa Tartakower, que aún sigue encendiendo polémicas. Después de la impresionante victoria de Fischer sobre Spassky en Reykjavik quedó seriamente en cuestión, pero en los últimos años ha vuelto a practicarse con frecuencia.

7.PxP

Lo más clásico, en el estilo típico de Keres. Se cierra la diagonal del alfil y se debilita la casilla 5AR de las blancas.

7. ... PxP 8.A3D A2C

Mejor es aquí 8... A3R, para seguir con P4AD.

9.D2A CD2D 10.0-0 P3TR 11.A4AR P3TD 12. TR1D C1R

Preparando el cambio de alfiles en 3D.

13.TD1A A3D 14.C2R D2R 15.AxA DxX

Si 15... CxA 16.C4A, con juego excelente.

16.C3C!

Keres no pierde de vista ni por un instante los rasgos permanentes de la posición. Esta jugada, que apunta a 5AR, es el complemento lógico de 7.PxP.

16. ... P3C 17.P4TR!

¡Keres puro! La ventaja estratégica, sólidamente fundada, se traduce en ataque.

17. ... P4T

Es obvio que si las blancas llegan a jugar P5T la posición del enroque negro se desmoronaría.

18.C5C P4AD

El jovencísimo Smyslov juega bien sus cartas, pero llega tarde.

19.A5A!?

Un golpe elegante y fuerte; pero Keres afirma que era aún mejor aquí 19.CxPT! con ataque decisivo. La del texto dará lugar a un chispeante juego táctico.

19. ... PxP

Obvio que si 19... PxA 20.CxPA y el ataque blanco sería imparable.

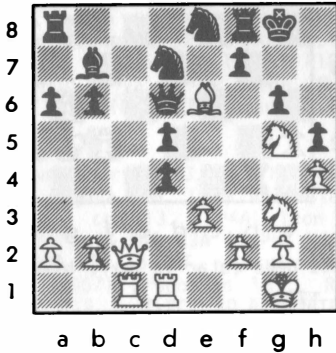
20.A6R!!

La clave de la combinación de las blancas. El alfil no puede tomarse y se amenaza 21.DxPC+. En esta difícil posición Smyslov, con apenas 16 años, comienza a



Un encuentro al borde de la cumbre: Keres vs. Euwe, A.V.R.O., 1938.

jugar magníficamente, y logra comprometer la victoria de las blancas.



20. ... P6D! 21.DxP

Única; 21.TxP PxA, ganando.

21. ... C4R 22.D1C PxA

El caballo defiende ahora el punto 'g6' y hace posible esta captura.

23.P4AR R2C 24.PxC DxP 25.T1AR!

Aprovechando la desunión de las piezas negras. El ataque se reanima.

25. ... TxT+ 26.TxT C3D

Mucho mejor era 26... C3A, contra la

cual la superioridad de las blancas sería muy difícil de imponer.

27.CxPT+! R3T

27... PxC 28.D7T mate.

28.C6A DxP+ 29.R1T D5D

Buscando la salvación en el contraataque. Si 29... R2C 30.C4C D7R 31.T6A! con ventaja ganadora.

30.CxPR DxP+ 31.R1C P5D 32.D1A+!

Entrada de dama decisiva.

32. ... P4C 33.D7A

Y las negras abandonaron. (1 - 0)



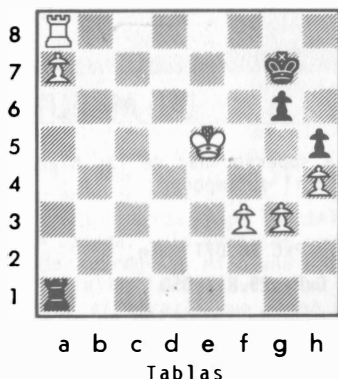
EL PEON PASADO Y ALEJADO (2)

V. KANTOROVICH

Peón de Torre en 7TD

Ya hemos señalado (Ver JAQUE nº 274, pág. 800) que la defensa más segura contra un peón en 7TD es mantener al rey en las casillas 2CR ó 2TR.

Nº 4
R.Jolmov, 1983



Las blancas tienen dos peones de más pero no logran ganar. Si se obtienen peones pasados en las columnas CR ó TR, éstos, al llegar a la sexta horizontal, tropezarán con el rey. Por ejemplo:

1.P4C PxP 2.PxP T7T 3.P5T PxP 4.PxP T8T 5.P6T+ R2T y tablas.

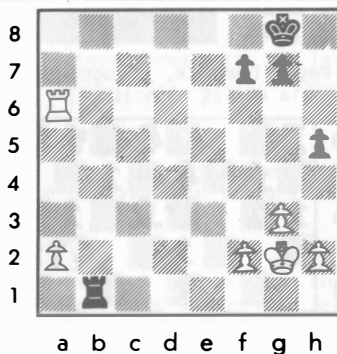
Las blancas deben obtener un peón pasado en la columna AR. Entonces, una vez se hagan los movimientos P6A+ R2A, las blancas podrán disponer del golpe T8T!. Sin embargo, no resulta difícil comprender que este plan es irrealizable. Por lo tanto el peón debe moverse a la casilla 7TD sólo cuando el rey negro no llegue a 2CR, o si las negras tienen peones mal protegidos. En este caso el salto de la torre blanca garantizará el cambio del peón 7T por uno de los peones enemigos.

Ahora analicemos un caso en el que las

Traducción autorizada por la VAAP, en exclusiva para JAQUE

blancas consideren oportuno defender a su peón pasado de forma lateral. Esto es útil cuando la torre puede, al mismo tiempo, defender el peón pasado y los peones del flanco de rey, liberando así al rey para que pueda aproximarse a su peón pasado. Para alejar al rey de esta posición tan activa, las negras debilitarán los peones de su flanco de rey. Entonces el plan de avanzar el peón hasta 7T se vuelve más eficaz.

Nº 5
FERNANDEZ V.KOTRONIAS
26ª Olimpiada



¿Dónde debe estar la torre blanca?

1.T6AD! T7C

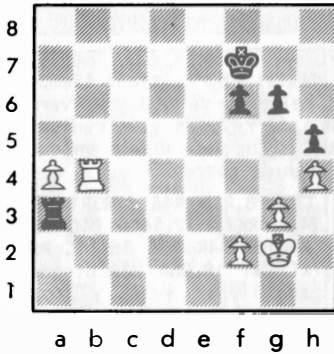
Si 1... T8TD? 2.T2A! P3C 3.R3A y después avanza el rey hasta 5CD, con victoria segura.

2.P4TD T7T 3.T4A P3CR 4.P4T R2C 5.T4A!

La torre está en una posición ideal en este caso. La amenaza de aproximación al peón TD obliga a las negras a debilitar su posición con el movimiento P3A (para así ahuyentar a la torre con P4C).

5. ... T6T 6.R1A T7T 7.R1R P3A! 8.R1A R2A 9.T4R T7C 10.R2C T7T 11.T4CD T6T

Nº 6



¿Dónde debe estar la torre blanca?

La torre blanca ya no tiene nada que hacer en la cuarta línea. El peón TD no puede moverse, y aproximarse con el rey por ahora no conduce a nada: 12.R1A T7T 13.R1R R3R 14.R1D TxPA 15.P5T T7TD 16.T5C 16T 17.R2A TxPC 18.T3C T5C 19.T3T T5AD+ 20.R3C T8A y las blancas sólo pueden perder.

Por lo tanto, la torre debe estar en el centro para apoyar el peón TD.

12.T7C+ R3R

Estando el peón en 3A el rey de las negras no podrá mantenerse en la casilla 2CR. Por ejemplo: 12... R1A 13.T7TD R1C 14.R1A T7T 15.R1R R1A 16.P5T R1C 17.P6T R1A 18.R1D! y ya no se puede 18... TxPA por 19.T7CD T7TD 20.P7T y ganan.

13.T7TD R4A?

De nada servía 13... T7T? 14.P5T T6T (ver la jugada 15). Las tablas se conseguían sólo con 13... P4A! (con amenaza 14... P5A!) 14.P4A R3A 15.P5T R3R 16.P6T R3A 17.R2A R3R 18.T8T, y aquí Levenfish y Smyslov (1957) proponían 18... R2A! 19.R2R R2C! (19... TxPC? 20.P7T T6TD 21.T8T y ganan) 20.R2D TxPC 21.T8C T6TD 22.T7C+ R3A 23.T6C+ R2C 24.R2A P4C!! 25.PAxP P5A 26.R2D P6A 27.T7C+ R3C 28.P7T T7T+ 29.R1R R4A 30.T7A+ (30.T7CR T7R+ 31.R1A T7TD) 30... R3C 31.TxP TxP y tablas (en caso de 32.T6A+ R2C 33.T6TR T5T 34.TxP T3T! la torre blanca no escapará de la prisión).

14.18T T7T 15.P5T T6T

Ahora las blancas juegan P6T y P7T inmovilizando por completo las piezas enemigas. No les salvaba 15... R3R 16.P6T R2A 17.R3A R2C 18.R3R R2T 19.R4D TxPA 20.R5A 171 21.R6C + -.

16.P6T T7T 17.P7T! T6T 18.P3A

Esta posición se dio en la conocida partida Unzicker/Lundin (Amsterdam 1954), en la que vencieron las blancas. Mientras la torre de las negras se mueve por la línea TD, el rey blanco llega a 7CR amenazando R6T, T8CD y T5C+. Y si se juega P4C, sigue PxP RxP; R7A R4A; P4C+! y ganan.

Este fue el plan que llevaron a cabo las blancas, alcanzando la victoria.

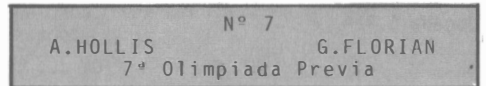
El peón del caballo

¿Cómo cambiará la valoración de la posición si el peón pasado TD se desplaza una columna a la derecha?

Al llevarse a cabo el plan general, el rey de las blancas necesita un tiempo menos para alcanzar a su peón pasado, y después de ganar la torre también necesitará un tiempo menos para regresar. O sea, si se sigue el plan general, las blancas tienen dos tiempos de más.

A veces, las negras logran aprovecharse de que el peón pasado está más cerca del centro. Manteniendo a su rey en 3R ó 2R pueden dificultar la aproximación del rey enemigo al peón CD, o incluso atacarlo.

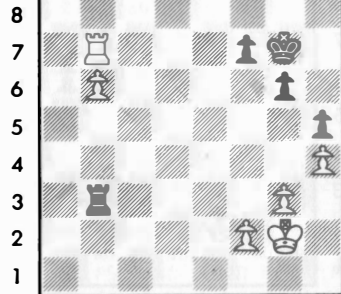
Sin embargo, esta posibilidad no compensa la pérdida de dos tiempos. Por lo tanto la probabilidad de victoria de las blancas aumenta a 0'7-0'8. Y.Averbach declaró que la mayoría de los finales con el peón CD se ganan, aunque después los análisis muestran, en muchos casos, que con una defensa más precisa hubieran podido obtenerse las tablas.



A.HOLLIS

G.FLORIAN

7ª Olimpiada Previa



a b c d e f g h

Valoración 0'75

Las blancas ganaron este final, pero en el análisis publicado no pudo determinar cuál fue el error de las negras. En un artículo, Y.Averbach demostró que las negras podían salvarse. Sin embargo, tanto la valoración "tablas (0'7) como "victoria" (0'8) serían injustas. La valoración correcta está en el límite.

Analícemos la partida y mostremos, abreviado, el análisis de Averbach.

1.R1A T7C 2.R1R R3A 3.P3A T6C 4.R2D TxPA? 5.R2A? T4A?

Las continuaciones 5... TxP y 5... T6R! pueden verse en el diagrama nº 8, y los fallos cometidos en los movimientos 4 y 5 se comprenderán al final de la partida, donde se analizan.

6.T7A T4CD 7.P7C R6R

Las "carreras" no dan resultado: 7... R4A 8.R3A R5C 9.T4A+ RxP 10.T4CD TxP 11.TxT RxP (11... P4A 12.T7CR) 12.TxP P4C 13.R2D R6C 14.R1R y las blancas ganan. No obstante, las negras tampoco tienen tiempo para impedir al rey enemigo aproximarse a su peón.

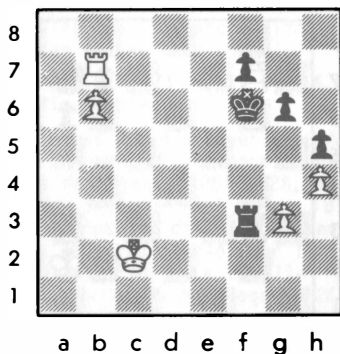
8.R3A P3A 9.R4A T8C 10.R5A R4A 11.T7D!

Este es el procedimiento táctico más importante. Ahora, en caso de 11... R5C seguirá 12.T4D+ y 13.T4CD, y en caso de 11... R3R, 12.T6D+ y 13.T6C. Sólo en 1AR el rey evita los jaques.

11... T8A+ 12.R6D T8CD 13.R7A T8A+ 14.R8D T8CD 15.R8A R5C 16.T6D! P4C 17.TxP PxP 18.PxP RxP 19.T6CR! R6T 20.R7A y las negras abandonan.

Analícemos la posición después de la jugada 5.R2A.

Nº 8



Averbach mostró que en esta posición las negras logran tablas sólo mediante el

movimiento 5... T6R, con idea de colocar la torre en 1CD delante del peón.

5... T6R! 6.T7A T1R 7.P7C

Si 7.T3A, entonces 7... T1CD 8.T3C R3R. El rey de las negras tiene tiempo de apoderarse del peón de 6CD y volver a tiempo al flanco de rey. En esto radica la debilidad del peón de caballo en comparación con el peón de torre.

7... T1CD 8.R3D R4A 9.R3R! R5C 10.R2A P3A 11.T4A+ R4A! 12.T4CD P4C 13.R3A R4R 14.T5C+ R3D 15.R4R R3A 16.T1C PxP 17.PxP TxP 18.TxT RxT 19.R5A R2A disponiendo de tiempo para llegar a 1AR y alcanzar las tablas.

Es interesante que la continuación 5... TxP? no salva la situación, pero no a causa de 6.TxP+? RxT 7.P7C T7C+! 8.R3A T6C+ 9.R4A T5C+ 10.R5A T5AR! 11.P8C=D T4A+ 12.R6D R2C y ya es imposible de vulnerar la fortaleza de las negras.

Gana sólo 6.T7A! T7C+ 7.R3C T8C 8.R2C T7C+ 9.T2A T5C 10.T3A T5C+ (10... T7C+ 11.R3T T6C 12.P7C) 11.T3C; ó 10... TxP 11.R3T T5R 12.P7C T1R 13.T8A T6R+ 14.R2C T7R+ 15.R3A T6R+ 16.R2D T6CD 17.P8C=D TxD 18.TxT R4C 19.R3R R5C 20.R2A.

Al parecer, todo está claro: 5... T6R! y tablas. Pero si las blancas en vez de 5.R2A? juegan 5.T7A!, ya no habrá maniobra 5... T6R. Así pues:

5.T7A! T6C

Si 5... TxP 6.R2A y, como ya hemos visto, las blancas ganan; y en caso de 5... T6T seguiría 6.T3A y 7.T3C.

6.P7C R4A 7.R2A T4C 8.R3A

También es posible 8.TxP+ R5C 9.T7D RxP 10.T3D+ RxP 11.T3CD.

8... T8C 9.TxP+ R5C 10.T4A+ RxP 11.T4CD y ganan.

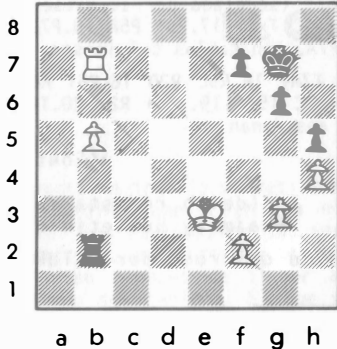
Al parecer, el error decisivo, en la partida, fue la jugada 4... TxPA?. En cambio, 4... R3R! 5.R2A T4C 6.R3D T8C 7.T8C (7.R4A T8A+ etc.) 7... R3D! 8.R4A T7C! y tablas.

El rey de las blancas no puede ayudar a su peón pasado. Se nota la falta del peón CD; el rey enemigo logra jugar en ambos flancos, no permite que el rey blanco se acerque al peón y al mismo tiempo logra volver junto a sus propios peones. Si 9.P7C, entonces R2R! y tablas.

Seguramente este análisis tampoco agota todas las posibilidades de esta posición tan complicada. Por ahora dejaremos su valoración en 0'75.

Nº 9

B. SPASSKY V. ANTOSHIN
Sochi, 1965



En comparación con la partida Hollis/Florian (Diagrama nº 7) el rey blanco ya está en la primera línea de ataque. Por lo tanto debe haber una forma de obtener la victoria. Aunque eso sí, habrá que jugar con mucha precisión (valoración 0'8).

1. R4D!

Si se juega "cuidadosamente" 1.P6C?, entonces 1... R3A 2.R4D R3R! 3.R5A T7A+ 4.R4C T7C+ 5.R3A T8C 6.T8C R3D!, no dejando que el rey blanco se aproxime (0'7).

1. ... TxPA

Pero ahora, en caso de 1... R3A, seguir 2.R5D! TxP 3.T7A.

2. T7R T7CD 3.R4A R3A 4.T3R R4A 5.T3C!

El final de peones está perdido para las negras: 5... TxT 6.RxT R4R 7.R4C R3D 8.R5T R2A 9.R6T R1C 10.R6C, etc.

5. ... T7A+ 6.R4D R5C 7.P6C T1A 8.P7C T1CD 9.R5R y las blancas ganan

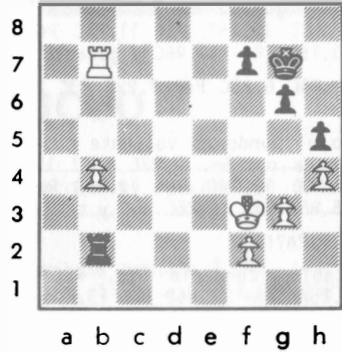
Miremos ahora un ejemplo en el que las negras emplean un plan de defensa muy interesante, aunque insuficiente.

Nº 10

L. PORTISCH T. PETROSIAN
Palma de Mallorca, 1976

**** Diagrama ****

Juegan las negras



Aquí las blancas deben hacer 2/3 movimientos antes de empezar el ataque: R3R, P5CD y P6C (no es obligatorio). En ese tiempo su rival puede preparar su plan defensivo: colocar al rey en 3R, manteniendo así bajo fuego a la torre y al peón AR.

Cuando el rey blanco empiece su ataque (R4D), las negras tomarán el PA blanco, atacarán con su torre la retaguardia del rey enemigo y contraatacarán con su propio monarca (R3R-4A-5C). En caso de ser posible, el rey negro no se dirigirá al PT blanco, sino al peón CD para, una vez tomado éste, obtener un final de peones que concluirá en tablas. Ya que las negras han logrado colocar a su rey en 3R, no deberían perder. La valoración es 0'7.

Petrosian escogió otro plan de defensa. Teniendo dos movimientos en reserva, decidió empezar de inmediato el contraataque: P3A, P4A. Ya no hay tiempo de volver al peón CD por lo que empieza la carrera. Sin embargo, de haber empleado un juego enérgico, las blancas tenían más posibilidades.

1. ... R3T?

Después de 1... R3A 2.R3R R3R 3.P5C R4R! 4.P6C R3R, tablas.

2. R3R P3A (3.T6C R2C 4.T7C+ R3T)

La repetición de jugadas, a veces, está originada por la poca fe en un plan.

5. T8C?

Al igual que todo juego, las carreras también tienen sus reglas, y exigen decisión en la realización del propio plan. A causa de este movimiento las negras más adelante podían alcanzar tablas. Lo correcto era 5.P5C P4C 6.R4D PxP 7.PxP R3C 8.P6C TxP (en la partida en ese momento el rey de las negras ya estaba en 4A y lo único que le salvaba era 8... R5C) 9.T7TD T7CD 10.R5A T7A+ 11.R6D T7CD 12.R6A R4A

13.T5T+ y ganan. 0 7... T5C+ 8.R5A TxPT
9.T7TD T8T 10.T5T P5T 11.P6C P6T 12.P7C
T8CD 13.T5C T8A+ 14.R6C y ganan.

5. ... P4C 6.P5C PxP 7.PxP R3C 8.P6C R4A
9.R4D

Todo el mundo es valiente cuando ya no
tiene otra opción. 9.P7C T5C! 10.R3D R5A
11.R3A T8C 12.R4D R6A 13.R5D RxP 14.R6R
T3C+ 15.R5A R6A 16.R6C R5C y tablas.

9. ... TxPA?!

A tablas conducía 9... R5C! 10.T8C+
RxP 11.R5A T7A+ 12.R6D T7C 13.R7A T7A+ 14.
R8C TxP 15.P7C T7CD 16.R7A P4A, etc., se-
gún Y.Averbach.

10.T8TD T7CD 11.R5A T7A+ 12.R4D T7CD 13.
T5T+ R3R?

Había otra salvación: 13... R5C! 14.
T4T! R6T! (señalada por I.Zaitsev) 15.R5A
P4A 16.T4C TxT! 17.RxT P5A 18.P7C P6A 19.
P8C=D P7A, con tablas teóricas.

14.R5A T7A+ 15.R5C R3D 16.R6T R6A 17.T1T
T5A 18.P7C T5CD 19.T1A+ R2D 20.T8A, y las
negras abandonan.

(Continuará)

(de la revista soviética
Shajmaty Bulletin nº 8/89)

Traducido del ruso por ARTURO VILLA

A J E D R E Z
O P E N I N T E R N A C I O N A L
XIII Torneo de Reyes de
Ajedrez Zamora
DEL 3 AL 19 DE ENERO '90

El torneo constará de dos partes:

Primera parte.- Del 3 al 8 de Enero. Suizo a 6 rondas. Se clasifican los 32 primeros.

Segunda parte.- Del 10 al 19 de Enero. Eliminatoria con los cabezas de serie, a 2 partidas. Desempate por Ajedrez Activo y Relámpago.

P R E M I O S

Eliminados en: Dieciseisavos: 15.000 pts. cada uno

Octavos: 25.000 pts. cada uno

Cuartos: 50.000 pts. cada uno

Semifinal: 100.000 pts. cada uno

SUBCAMPEON: 500.000 pts. cada uno

CAMPEON: 1.000.000 pts. y trofeo

** T O T A L E N P R E M I O S : 2.340.000 pts. **

Inscripción: +2300 Elo: Gratis

Federados Castilla-León: 1.500 pts.

General: 3.000 pts.

Plazo: 27 Diciembre 1989

Información: FEDERACION CASTELLANO LEONESA

C/ San Miguel, 2-1º

49002 ZAMORA

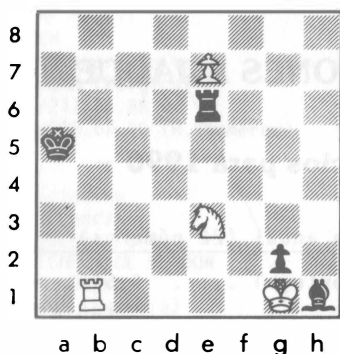
Tfnos. (988) 51.80.20 y 52.27.15 (Horas Oficina)

EL CABALLO UBICUO

LINCOLN R. MAIZTEGUI CASAS

El inagotable ingenio de Reti se expresaba extraordinariamente en los estudios de caballo. Los equinos, en sus manos, se vuelven ubicuos, omnipotentes, como si sus saltos fuesen capaces de llegar a todos los extremos del tablero. El que vamos a ver hoy presenta estas características. El propio Reti lo consideraba el más meritorio de todos sus trabajos, lo cual es una tarjeta de presentación realmente impresionante.

Richard Reti



Juegan las blancas y ganan

El material sobre el tablero está igualado, las blancas están mejor, debido a la mala posición del alfil negro y a la situación del rey en la banda. El rey blanco también está limitado por la situación de las fuerzas negras, pero su situación es momentáneamente segura. ¿Alcanzan estas ventajas para obtener la victoria? A primera vista, y aún a segunda, parece que no; el peón en séptima está controlado y atacado, y después de su captura toda idea de victoria sería quimérica. Pero el vistazo en tercera dimensión de Reti halla un camino, basado en la mágica acción de un caballo ubicuo.

1.C5AR

Impide la captura del peón; pero además coloca a las negras en serios aprietos.

¿Qué jugar? Se amenaza 2.C4D, seguido del doble en 6A. Si 1... T4R 2.C4D T5R 3.C3C+ ganando la torre. De modo que juegan:

1. ... R5T

Para salir de los dobles. Pero el caballo no da tregua.

2.C4D!

Si las negras pensaron que el caballo no podía retirarse porque era necesario defender el peón, se equivocaron. Si ahora 2... TxP 3.T1T+ y doble forzoso, ganando otra vez la torre. El caballo ubicuo quita las casillas 6CD y 4CD al rey, al tiempo que da un mortal doblote en 6A.

2. ... T5R

Única. Si 2... T4R ó 2... T6R 3.T1T+ y todo ha terminado. Pero mientras hay una, hay esperanza. ¿Cómo continuar?

3.T1T+ R5C-4.T1AD!!

Una jugada diabólica, que es la auténtica clave de la solución. Los dobles del terrible caballo impiden toda jugada de la torre, de modo que el rey debe volver a la columna de torre. Si 4... R6T, no 5. C2A+ R7C 6.T1R TxP! y tablas, sino 5. T3A+! R5C 6.T3R! ganando. Si 5... R7C 6. T2A+ R6T 7.T2R.

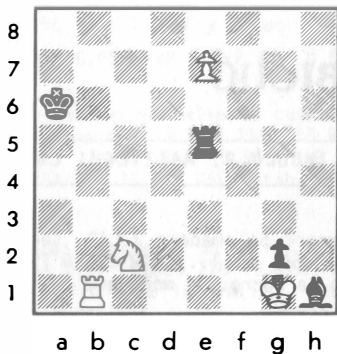
4. ... R4T 5.T5A+! R5C

Si 5... R3C 6.T6A+, seguido de 7.T6R.

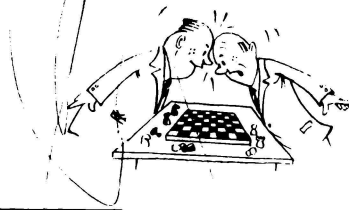
6.T5R!

Y el caballo ubicuo vuelve a defender a su torre, asegurando la coronación del peón. Por supuesto, si las negras hubieran jugado 4... R5T 5.T4A+ llevaba a la misma línea por transposición.

Hemos dejado para el final una subvariante que nos parece la más hermosa del estudio. Después de 1.C5A, las negras no están obligadas a jugar ni 1... R5T ni 1... T4R, que ya se analizaron. Pueden en sayar 1... T5R, que aparentemente elude las amenazas de las blancas. En ese caso el procedimiento de victoria es espléndido: 2.C4D R3T (2... R5T 3.T1T+, como en la línea principal) 3.C2A+!



La posición se merece otro diagrama; las blancas amenazan 4.T1R y, aunque parezca increíble, el peón no se puede tomar porque el caballo de 2AD captura la torre en 7R (!!!): 3... TxP 4.C4C+ R4C (ó 3C) 5.C5D+; y si 4... R4T ó 4... R2T, directamente 5.C6A+. Sin duda un caballo dotado del don de la ubicuidad.



RENOVACION SUSCRIPCIONES A JAQUE

Como en años anteriores, JAQUE emitirá con el número de 1º DE Enero próximo un reembolso por el importe de la suscripción anual (más 150 pts. de gastos) a todos los suscriptores pendientes de renovación para 1990. Si Ud. desea acogerse a esta fórmula no tiene que hacer ni comunicarnos nada.

En caso contrario, si Ud. desea renovar mediante otro procedimiento (cheque o giro postal), o bien suscribirse sólo para el primer semestre, es **INDISPENSABLE** que nos lo comunique antes del 15 DE DICIEMBRE.

El equipo de JAQUE agradece a todos sus lectores el apoyo que prestan a la revista, sus amables felicitaciones y estimables sugerencias. Gracias, amigos.

- Precios para 1990 -

Suscripción anual (22 números)

España y Portugal	6.545,- ptas.
Extranjero	\$60,5 Dólares
Vía Aérea	\$67,5 Dólares

Suscripción semestral (11 números)

España y Portugal	3.465,- ptas.
Extranjero	\$32,- Dólares
Vía Aérea	\$35,5 Dólares
Precio por ejemplar ...	350,- ptas.

*** GRONINGA**

21 - 30 Diciembre
 13^o Open Internacional (varios torneos por niveles: Grandes Maestros invitados, Grandes Maestros Abierto, Grupo A de 1800 a 2300 Elo; Grupo B menos de 1800)
RICHTING SCKAAK GRONINGEN
 Martinihal Centrum
 Leonard Springerlaan 2
 Postbus 8010
 9702 KA GRONINGA (Holanda)
 Tfno. 050-26.28.26 y 05908-32744

*** BRUSELAS**

21 - 30 Diciembre
 13^o Gran Open de Bruselas
 Premios: Más de 500.000 francos belgas total (aprox. 1.600.000 pts.)
 1^o 100.000 fb, 2^o 500.000, 3^o 25.000 etc. 20^o 2000 - 21^o/40^o 1 ECU de plata
 Inscripciones: 2.250 fb antes del 15/12 (juv. 1000). Después 15/12, 2.500 fb (juv. 1.500 fb)
 GM, MI y MF gratis
R. V. RLAENEN
 4 bd Saint-Lazare Boite 24
 1210 BRUSELAS (Bélgica)
 Hfnos. 02/217.24.88 y
 02/538.67.10 (R.Vannerom)

*** MEUDON**

21 - 31 Diciembre
 S.Suizo, 9 rondas
 Lugar de juego: Paris
CIRCLE D'ECHECS DE MEUDON
 5 square M. Dupré
 92190 MEUDON (Francia)
 Tfno. (1) 46.26.65.65

*** ZAMORA**

1 - 19 Enero
 13^o Torneo de Reyes - Open Int.
 Torneo en dos partes
 (Ver mas información anuncio interior)
 Total en premios: 2.340.000 pts.
 Inscripciones: +2300 Elo: gratis
 Federados Castilla-León: 1.500 pts.
 General: 3.000 pts.
 Plazo: 27 de Diciembre 1989
FEDERACION CASTELLANO-LEONESA
 C/ San Miguel, 2-1^o
 49000 ZAMORA
 Hfnos. (988) 51.80.20
 52.27.15
 (Horas de Oficina)

*** LANGENWANG**

1 - 21 Enero
 16. Alpenpokal Fischen-Langenwang

9 Rondas, S.Suizo

CHESSORG
 Schach-Reisen Hoffmann GmbH
 Postfach 1568
 6620 VÖLKLINGEN (RFA)
 Tfno. (06898) 6.20.22

*** BADAJOZ**

20 - 28 Enero
 Premios: 900.000 total
 1^o 300.000, 2^o 200.000, 3^o 100.000 etc.
 S.Suizo, 9 rondas
 Inscripciones: 2.000 pts.
 Jugadores locales: 1.000 pts.
 Lugar de juego: Hotel Zurbarán
D. PEDRO FLORIDO
 Apartado nº 604
 06080 BADAJOZ
 Tfnos. (924) 23.37.87
 (94) 464.76.86 y 421.33.63 (Sr. Espejo)

*** GINEBRA**

20 - 28 Enero
 6^o Open Internacional
 Premios, Maestros (+2000 Elo): 1^o 5000 francos suizos, 2^o 4.000, 3^o 3.000 etc.
 General (-2000 Elo): 1^o 1.000, 2^o 750, 3^o 500, etc.
FEDERATION GENEVOISE D'ECHECS
 Case Postale 94
 CH-1219 LE LIGNON (Suiza)
 Tfno. 0-4122-794.84.57

*** RAGUSA**

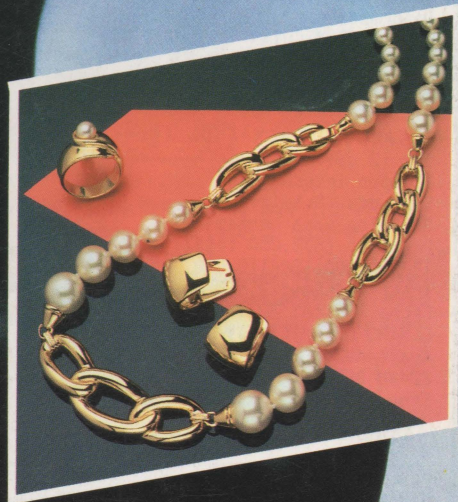
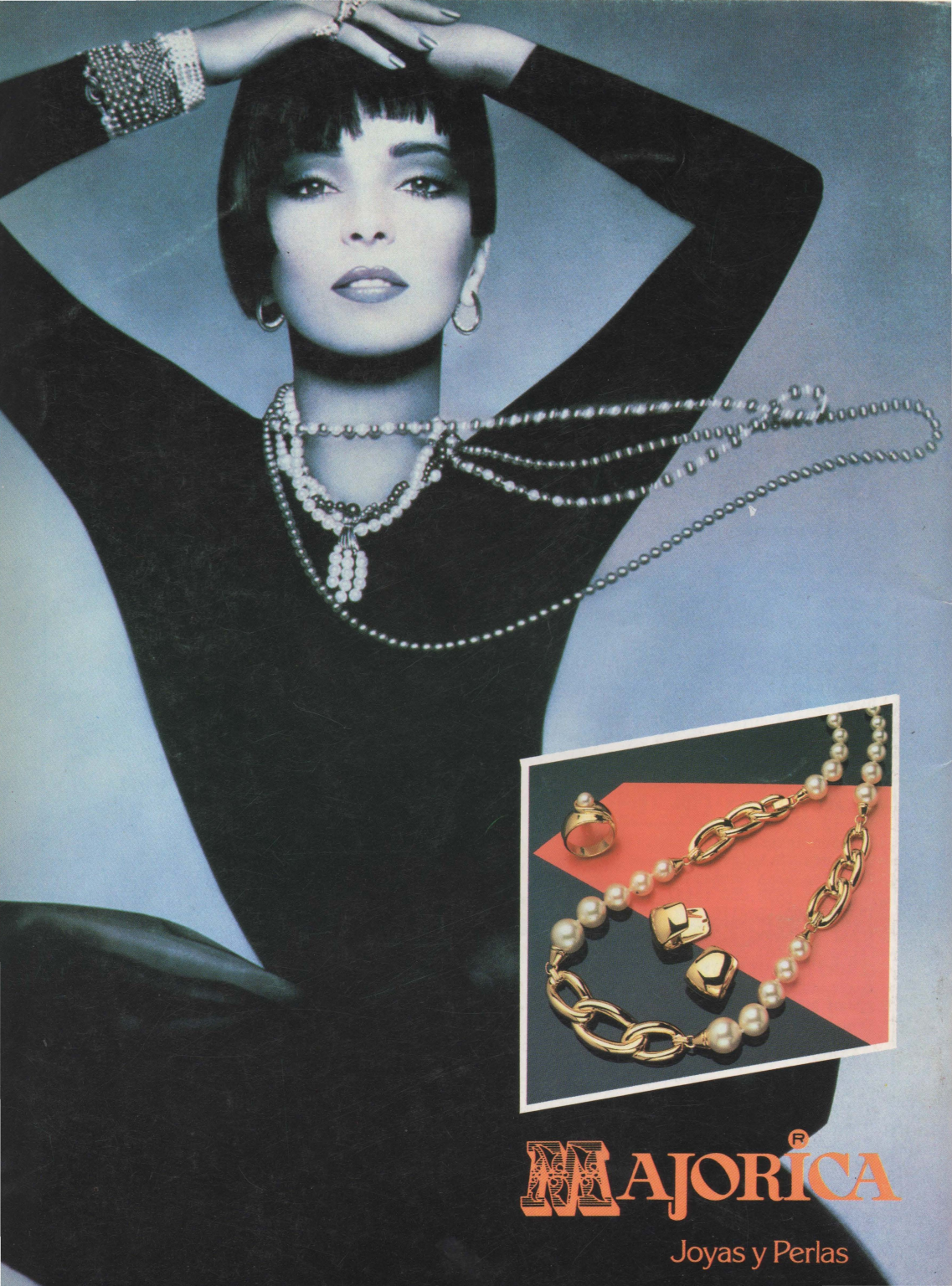
23 - 30 Diciembre
 Festival Internacional
ITINERARI 82
 Via Sacro Cuore 10
 97915 MODICA (RG) (Italia)
 Tfno. 0932-905761

*** ZÜRICH**

26 - 30 Diciembre
 Open Internacional
D. OTTO GIORDANENGO
 Vorhaldenstrasse 24
 CH-8049 ZÜRICH (Suiza)

*** BAD WÖRISHOFEN**

2 - 10 Marzo
 6^o Open Internacional Bad Wörishofen
 Festival Kneipp
 Premios: 20.000 marcos Total
 9 rondas, S.Suizo
CHESSORG
 Schach-Reisen Hoffmann GmbH
 Postfach 1568
 6620 VÖLKLINGEN (RFA)



MAJORICA

Joyas y Perlas