

JAJUE

GENS UNA SUMUS

REVISTA ESPAÑOLA DE AJEDREZ

N.º 274 1 DICIEMBRE 1989 300 PTAS.



ALFONSO ROMERO, 1.º en el Gran Premio

- **PARTIDAS INEDITAS DE CAPABLANCA**
- **MUNDIAL JUVENIL**
- **FILADELFIA**

— Costa de Caparica —
Ecos de Almería — Torneo López Callejo — Richard Teichmann — Memorial Verlinsky — El peón pasado y alejado — Profundizando en la Teoría del Ataque Keres.

**LA GRAN MARCA
DE COMPUTADORAS DE AJEDREZ**

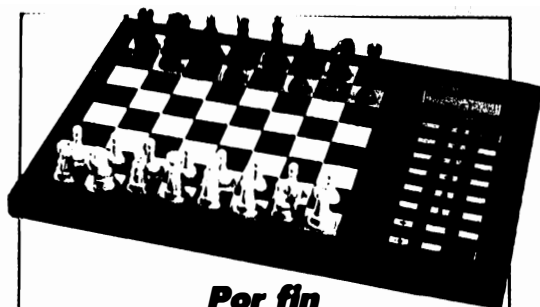
NOVAG®

CENTRAL: C/ Marqués de Urquijo, 9 - 3º B
28008 Madrid. Tel.: (91) 542 65 29

AGUILERA: - C/ Reina, 39 - 28004 Madrid
Tel.: (91) 521 20 08

- C/ Conde Borrel, 100 - 08015 Barcelona
Tel.: (93) 254 99 40

EL CORTE INGLES



**Por fin
NOVAG adopta
el SISTEMA MODULAR con
la SUPERFORTE**

- ★ 96 K byte de Ram (Lectura escritura)
- ★ 64 K BIT de Rom (solo lectura)
- ★ 32 K Byte de Memoria de aperturas
- ★ PROGRAMABLE por el usuario para actualizarla
- ★ Pantalla ALFANUMERICA con representación gráfica de las piezas
- ★ MEMORIZA simultáneamente hasta 10 partidas completas.
- ★ ANALIZA posteriormente cualquier partida almacenada.
- ★ Comunicación con IBM compatible.
- ★ MODULAR: el propio usuario puede cambiar en pocos minutos el programa por nuevas versiones que se comercializarán a excelentes precios: cada memoria no excederá las 15.000 pts.
- ★ Todas las funciones ya existentes en otros modelos.*
- ★ El ELO certificado por la agencia oficial independiente en U.S. es: 2.164 ELO.

En el primer torneo presentada (PORZ-OPEN en Alemania) la SUPERFORTE obtuvo 5,5 puntos situándose por encima de las otras tres grandes marcas de computadoras que presentaban sus mejores modelos de 32 BITS y microprocesadores extrarrápidos.

* Reloj, evaluaciones, consejos NEXTBEST, Autoplay análisis, línea principal, seguimiento de procesamiento.



**PRIMO
PRECIO: 32.750 PTAS.**

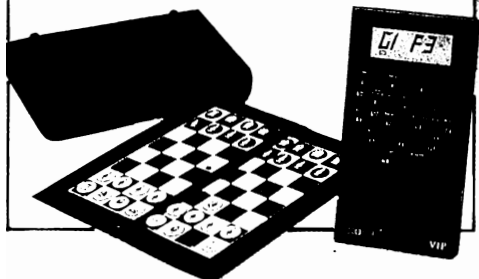
PRIMO y VIP: El éxito mundial de estos ordenadores es la recompensa a 10 años de investigación y mejora de hardware y software. Gracias a la incorporación de chips monopastilla de 8 Mhz se baten todos los records de la relación calidad-precio. Son idóneos para jugadores de primera preferente, pero se pueden adaptar (gracias a sus 44 niveles) a jugadores menos expertos.

Además de gozar de las prestaciones de los ordenadores mucho más caros (Autoplay, next best, marcha atrás, hint, subpromociones, varios estilos de juego, etc.) ofrecen una valiosa pantalla donde aparece, de manera rotativa, la siguiente información:

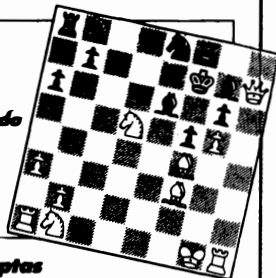
Mejor jugada hallada hasta el momento, jugada esperada de respuesta, siguiente jugada, valoración posicional y material, información de procesamiento, reloj.

Nota: El VIP es la versión portátil del PRIMO: cabe en el bolsillo de una camisa y sus pilas (AAA) proporcionan unas 100 horas de juego.

VIP PRECIO: 25.750 PTAS.



**La Novag
SUPER FORTE B
en el nivel 4
(1 minuto por jugada
de promedio)
da mate en 7 con
blancas
(ver diagrama).**



PRECIO: 88.750 ptas

Editor: **Pablo Aguilera**
 Director Técnico: **Lincoln R. Maiztegui**
 Secretaria: **M.ª Carmen Elizalde**
 Revisión Técnica: **César Montolio**

Colaboradores:

J. Boudy, R. Cámara, A. Capece,
 L. Comas, J. Cordovil,
 R. Crusi, O. De la Riva, J. Eslón,
 J.L. Fernández, M. Ferrer,
 Z. Franco, E. García, Leontxo García,
 N. García, J.M. Gil González,
 J.C. Gil Reguera, J.M. Gutiérrez,
 M. Illescas, F. Izeta,
 J.M. Lanz Calavia, J. Magem,
 R. Milian, R. Montecatine, P. Morán,
 C. Nuzzo (ANACA),
 F.J. Ochoa, H. Pérez, M. Rivas,
 D. Rivera, A. Rodríguez,
 A. Romero, L. Santos, D. Teyssou,
 F. Zaninotto.

Edita: Centro de Ajedrez Inter-
 nacional. S.A. · CAISA
 Reina, 39 · Tel.: 521 20 08
 28004 Madrid

Imprime: Notigraf. S.A.
 San Dalmacio, 8
 28021 Madrid

Depósito Legal: S.S. 767 · 1970

Suscripción anual (22 ejemplares):
 España: 4.950,- ptas.
 Extranjero: \$ 47,- USA
 Vía Aérea: \$ 54,- USA
 Ejemplar suelto: 300,- ptas.

sumario

1 de Diciembre de 1989

Año XIX - Número 274

SPASOV, NUEVO CAMPEON MUNDIAL JUVENIL, L.R.Maiztegui Casas y R.Silva Nazzari	770
GUREVICH GANA EN FILADELFIA, M.A.Cid	773
USTED JUEGA, Z.Franco	776
COSTA DE CAPARICA: VICTORIA DE JULIO GRANDA, J.Granda	778
PROFUNDIZANDO EN LA TEORIA DEL ATAQUE KERES, M.Illescas	780
ECOS DE ALMERIA: PARTIDAS CLAVES	783
AVISEN A LOS BOMBEROS, Leontxo García	786
MEM. LOPEZ CALLEJO: VICTORIA DE JAVIER CARPINTERO, J.Carpintero y C.Montolio	788
RICHARD TEICHMANN, L.R.Maiztegui Casas	791
MEM. B.M.VERLINSKY, H.Urday	795
PARTIDAS INEDITAS DE CAPABLANCA, E.Winter	797
EL PEON PASADO Y ALEJADO, V.Kantorovich	800
CAMPOMANES EVITO UN CISMA ANUNCIADO, Leontxo García	803
LOS AVATARES DEL BUCHOLZ, G.Barranco	805
CORRECCION, L.R.Maiztegui Casas	807

BOICOT

La noticia la conocemos por la prensa, ya que ninguna de las partes implicadas (jugadores y Federación) nos ha enviado, hasta el día de hoy (27/11) información alguna al respecto. Lo cierto es que un selecto grupo de jugadores de élite ha decidido no participar en el equipo español que, cuando escribimos estas líneas, se encuentra en Israel jugando el Campeonato de Europa.

La medida, que causa más dolor que sorpresa, tiene carácter de protesta por las últimas actuaciones del equipo dirigente que preside Román Torán, y viene a culminar una etapa de crecientes tensiones que llegaron a su zenit (por ahora) en el reciente Gran Premio de España disputado en Albacete. Por el momento nos limitamos a lamentar la situación, que perjudica evidente y considerablemente la fuerza del representativo nacional. Entraremos más a fondo en el tema, con la independencia de criterio que caracteriza la trayectoria de nuestra revista, cuando tengamos más información sobre los motivos y el alcance de la medida y contemos con la opinión de ambas partes.

En este ejemplar el lector encontrará, junto a nuestras secciones habituales y a información de la actualidad nacional e internacional, un artículo del Director del Campeonato de España disputado en Almería, en el que expresa su punto de vista respecto a los incidentes a que dio lugar la aplicación del sistema de desempate que definió el título de Campeón de España. Como material de especial interés, incluimos un puñado de partidas inéditas de Capablanca, descubiertas por el investigador inglés Winter.

SPASOV, NUEVO CAMPEON MUNDIAL JUVENIL

Discreta actuación del español Miguel Lago

Del 15 al 30 de Agosto se disputó en Tunja, Colombia, el Campeonato Mundial Juvenil, uno de los eventos más interesantes del calendario internacional. La experiencia demuestra que los primeros clasificados en este torneo suelen colocarse en la élite en los cinco años siguientes, con las consabidas excepciones que confirman la regla.

El resultado de este año fue, hasta cierto punto, una sorpresa, aunque no tan grande como la del año pasado con el triunfo de Joël Lautier. La victoria fue para el joven búlgaro Vassily Spasov, que aunque se sabía que sería un fuerte competidor, no entraba entre los favoritos. Spasov superó por Bucholz al polaco Gdanski, la auténtica revelación del torneo, a quien le fallaron los nervios en el último instante, cuando tenía el primer puesto a su disposición. Por debajo de ellos llegaron los favoritos, los soviéticos Dreiev y Ulibin, y el sueco Wessman. Los otros dos representantes de la más alta escuela de ajedrez del mundo —Shirov y Serper— arribaron a un punto de los campeones. Zsuzsa Polgar, cuya participación había generado alto interés, hizo 7,5 puntos y alcanzó los puestos 11 al 16.

El campeón español, Víctor Miguel Lago, tuvo un desempeño discreto, y sus 6 puntos lo situaron hacia la mitad de la tabla.

Hubiéramos querido ofrecer una información más completa de este torneo, con alguna partida comentada por el Campeón de España; ello no ha sido posible pues Miguel se ha excusado ante JAQUE debido a sus ocupaciones de estudiante, lo que es un argumento muy atendible. Ellas, sin embargo, no le impidieron comentar una partida para nuestro colega "8x8".

En este artículo brindamos la tabla de posiciones (primeros puestos) y una breve selección de partidas.

SPASOV	GDANSKI
Francesa	(C06)

1.P4R P3R 2.P4D P4D 3.C2D C3AR 4.A3D

Capablanca empleó alguna vez esta natural jugada de desarrollo. La alternativa es 4.P5R.

28º CAMPEONATO MUNDIAL JUVENIL			
Tunja (Colombia) * 15/30 Agosto			
1.	V. SPASOV (Bul)	2430	9,5
2.	MI J. GDANSKI (Pol)	2405	9,5
3.	M. ULIBIN (URSS)	2495	9
4.	R. WESSMAN (Sue)	2350	9
5.	MF A. DREIEV (URSS)	2570	9
6.	MF R. KOCH (Fra)	2420	8,5
7.	K. SHIROV (URSS)	2495	8,5
8.	MI I. MANOR (Isr)	2445	8
9.	MI G. SERPER (URSS)	2420	8
10.	MI M. STANGL (RFA)	2375	8
11.	GM Z. POLGAR (Hun)	2520	7,5
12.	V. KONTIC (Yug)	2395	7,5
13.	MI C. BOISSONNET (Arg)	2340	7,5
14.	R. DJURHUUS (Nor)	2415	7,5
15.	J. SORENSEN (Din)	2335	7,5
16.	S. BRANDNER (Aus)	2305	7,5
17.	L. VAN WELY (Hol)	2320	7
18.	MF Gi. HERNANDEZ (Mex)	2300	7
19.	HUDA (Can)		7
20.	D. RODRIGUEZ (Ven)	2235	7
21.	R. VAZQUEZ (Chi)	2300	7
22.	LI YANG TSU (Ind)	2315	7
23.	A. MERA (Ecu)		7
etc. 50 jugadores			

4. ... P4AD 5.P5R CR2D 6.P3AD

La apertura se ha transformado en una variante Steinitz de la Francesa.

6. ... C3AD 7.C2R PxP 8.PxP P3A

La continuación más aguda y también la más consecuente. También se ha jugado aquí 8... D3C.

9.PxP CxPAR 10.C3AR D2A 11.0-0 A3D 12.P3TR

Una jugada bastante extraña. Lo normal es jugar aquí 12.A5CR, con idea de efectuar la maniobra A4T-A3C.

12. ... 0-0 13.A3R A2D 14.T1A A1R

Muy lento; en vez de esta trabajosa maniobra para activar el alfil, las negras debieron tal vez intentar jugar P4R, comenzando con 14... TD1R.

15.C5C D2D 16.P4A!

Las blancas han aprovechado el error de

las negras y han ganado espacio en el centro y en el flanco de rey. Ahora la posibilidad de liberarse con P4R ha dejado de existir.

16. ... P3TR 17.C3AR C5R 18.C5R AxC 19. PDxA!

Da la casilla 4D a las propias piezas, evita las simplificaciones y mantiene la amenaza P5AR.

19. ... A3C 20.C4D CxC 21.AxC4D A2T 22.D1R R1T

Esta jugada sin sentido es, lisa y llanamente, una pérdida de tiempo. Correcto era 22... T2A, para doblarse en la columna.

23.D3R P3TD 24.R2T TD1AD 25.A2R TxT 26. TxT T1AD 27.A5T!

Una posición curiosa; el poderoso (?) caballo de 5R no sirve para gran cosa, mientras que los alfiles blancos se muestran activos y peligrosos.

27. ... R1C 28.A4C A3C 29.A1D R2T 30.A4T D1D 31.T1AR!

Las blancas han logrado interceptar el paso de la torre negra a su flanco de rey, y se preparan ahora para jugar P4CR y P5A.

31. ... D2R 32.P3TD D1D

Incomprensible; sin duda la tensión nerviosa obra sobre los nervios de Gdanski. Una posibilidad era 32... A1R 33.A1D P3CR 34.A3AR D5T 35.AxC PxA 36.DxP A3A y las negras han solventado bien sus problemas a costa de un peón que debe ser insuficiente para ganar. También podía jugarse T1AR.

33.P4CR! D4T 34.A1D C7D 35.T2A C5A 36.D2R A5R

El errático contrajuego de las negras no ha alterado lo esencial de la posición; la única ruptura peligrosa la tienen las blancas, y la última jugada de las negras la facilita.

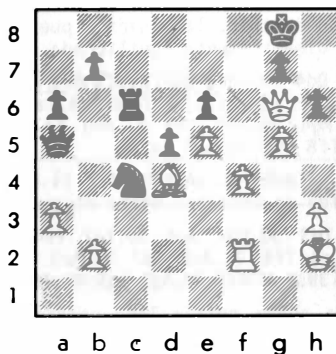
37.A2A AxA 38.DxA+ R1C

Si 38... P3C 39.P5A!, con ataque imparable.

39.D6C T3A 40.P5C!

** Diagrama **

También 40.P5A PxP 41.D8R+ R2T 42.PxP, con la amenaza P6A, debía ser decisiva.



40. ... P4T

Procurando desesperadamente impedir la apertura de las columnas de caballo o alfil; pero la jugada equivale al abandono.

41.D8R+ R2T 42.DxP+ (1 - 0)

Comenta: LINCOLN R. MAIZTEGUI CASAS

SHIROV

Nimzoindia

A.RODRIGUEZ

(E20)

1.d4 e6 2.c4 Cf6 3.Cc3 Ab4 4.f3 d5 5.a3 Ae7

Con 5... Ac3 se pasaría a líneas de la variante Saëmisch.

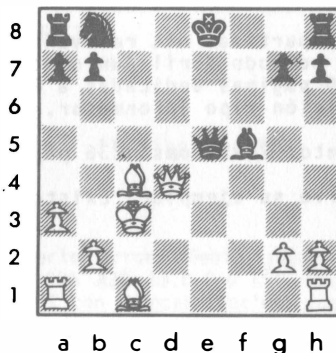
6.e4 c5 7.e5 Cfd7 8.cd5 ed5 9.Cd5 cd4 10. Ce7 De7 11.f4 f6 12.Cf3 fe5 13.Ac4 d3!?

Interesante aportación teórica; conocido es 13... Cb6 14.Ab3 Ag4 15.fe5 Cc6 16. 0-0 0-0-0 17.Ag5 Af3 18.Dd2 De5 19.Tf3 con juego incierto, Ivanchuk/Dimitrov, Adelaida 1988.

14.fe5! Ce5 15.Ce5 De5 16.Rd2 Df4 17.Rd3

Era inferior 17.Rc3 por De5 18.Rb3 Ae6! y no sirve 19.Tel por Db5.

17. ... Af5 18.Rc3 De5 19.Dd4



Después de este cambio de damas, prácticamente forzado, la posición puede considerarse dinámicamente equilibrada.

19. ... Dd4 20.Rd4 Cc6 21.Rc3 0-0-0 22.Tf1 Ad7 23.Af4 (23.Tf7!?) Tde8 24.Tad1 Thf8 25.Ad3 Ag4 26.Td2 Ce5 27.Ab5 Ad7 28.Ae5 Ab5 29.Tf8 Tf8 30.Ag7 Te8

Pese al peón de ventaja de las blancas, la partida se encamina hacia el empate.

31.Td5 Te3 32.Rb4 Ac6 33.Td2 Te4 34.Ad4 a6 35.Rc3 Tf4 36.Ab6 Ad7 37.Ac5 Tf5 38. Ad6 Ac6 39.Te2 Rd7 40.Ag3 Tg5 41.Ah4

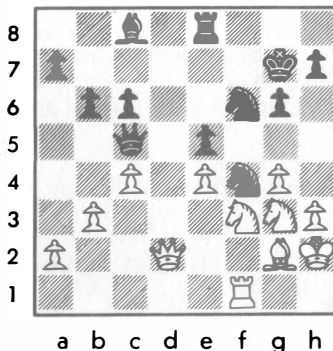
No se podía evitar Tg4, seguido de h5 y h4.

41. ... Tg2 42.Te7+ Rc8 43.Ag3 h5

Tablas a propuesta de Shirov. (½ - ½)

Comenta: ROBERTO SILVA NAZZARI

10.de5 de5 11.Dc2 Dc7 12.b3 Te8 13.Aa3 Af8 14.Af8 Cf8 15.Tad1 Ce6 16.Dd2 Rg7 17.De3 b6 18.Ch4 Cg8 19.f4 f6 20.Ce2 Ab7 21.Cf3 Tad8 22.fe5 fe5 23.Td8 Cd8 24.g4 Dd6 25. Dc1 Cf6 26.Cg3 Ce6 27.Ch4 Dc5 28.Rh2 Cf4 29.Dd2 Ac8 30.Cf3



30. ... Ag4 31.b4 De7 32.hg4 Cg4 33.Rg1 Td8 34.Db2 Cd3 35.Db1 Ce3 36.a3 h5 37.Db3 Df6 38.Tb1 h4 39.Ce2 g5 40.a4 g4 41.Cc1 gf3 42.Cd3 Dg5 43.Tb2 Cg2 44.Rh1 Ce3 45. Th2 Cg4 46.Tc2 De3 (0 - 1)

HOKKANEN

India de Rey

MIGUEL

(E69)

1.Cf3 Cf6 2.d4 g6 3.g3 Ag7 4.Ag2 d6 5.0-0 0-0 6.c4 Cbd7 7.Cc3 e5 8.e4 c6 9.h3 Db6

¡NOVEDAD!

«Ajedrez en la URSS» - 1

- Las partidas más relevantes jugadas en la URSS en el período Enero-Marzo, 1989.
- 100 páginas dedicadas a las novedades teóricas.
- Edición tipo Informativo.

Formato: 20x29 cms. 268 páginas. PVP c/IVA: 3.700 pts.

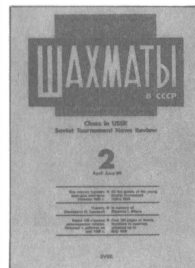
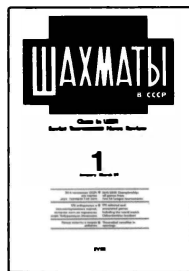
«Ajedrez en la URSS» - 2

- Las partidas más relevantes jugadas en la URSS en el período Abril-Junio, 1989.
- 130 páginas dedicadas a las novedades teóricas.
- Edición tipo Informativo.

Formato: 20x29 cms. 236 páginas. PVP c/IVA: 3.700 pts.

Reserve su ejemplar. Existencias limitadas

Pedidos a JAQUE



GUREVICH GANA EN FILADELFIA

M.F. MARINO ALEJANDRO CID

17° OPEN INT. FILADELFIA (USA)
30 Junio - 4 Julio 1989

1. GM M.GUREVICH (URSS)	2640	7,5
2. GM L.ALBURT (USA)	2525	7,5
3. GM A.CHERNIN (URSS)	2580	7,5
4. GM M.ROHDE (USA)	2550	7,5
5. GM J.FEDOROWICZ (USA)	2535	7,5
6. GM W.BROWNE (USA)	2555	7,5
7. GM L.CHRISTIANSEN (USA)	2550	7,5
8. MI A.IVANOV (USA)	2460	7,5
9. MI Gi.GARCIA (Col)	2420	7,5
10. V.EPISHIN (URSS)	2460	7,5
11. GM L.PSAJIS (URSS)	2565	7
12. GM S.KUDRIN (USA)	2570	7
13. GM J.BENJAMIN (USA)	2530	7
14. GM M.DLUGY (USA)	2530	7
15. GM S.SMAGIN (URSS)	2535	7
16. GM Y.GRÜNFELD (Isr)	2530	7
17. GM N.MURSHED (Ban)	2475	7
18. MI A.FISHBEIN (USA)	2460	7
19. MI E.KENGIS (URSS)	2465	7
20. MI A.WOJTKIEWICH (Pol)	2475	7
21. MF M.BROOKS (USA)	2445	7
22. MF M.CID (Arg)	2285	7
etc. 232 jugadores		

Del 30 de Junio al 4 de Julio, en la ciudad de Filadelfia se llevó a cabo una nueva edición del World Open que, como es costumbre, organizó y dirigió Bill Goichberg.

Esta nueva edición contó con la participación de 1142 jugadores de todo el mundo. Si bien el record de participación lo tiene la edición del año 1986, con 1507 jugadores, este año fue el más importante por la calidad de los mismos. En el Open principal, que contó con 232 participantes, se dieron cita 30 GMs, 20 MIs y 12 MFs incluida la campeona del mundo Maya Chiburdanidze.

Este certamen, que tuvo un total de 27 millones de pesetas en premios, de los cuales 2.400.000 correspondieron al primer puesto, fue ganado por el GM soviético M.Gurevich empatado a puntos con otros

nueve jugadores, todos ellos con 7,5 puntos de 10.

Quien esto escribe finalizó a sólo medio punto de los vencedores, ganando además la categoría "under 2400" con un premio de 600.000 pesetas.

La nota destacada, aparte del numeroso y entusiasta público que siguió desde la primera ronda la competencia, fue la obtención por siete jugadores de la norma de M.I.; estos fueron Gata Kamsky, Ilya Gurevich, Alex Sherzer y Joseph Fang de Estados Unidos, Alexander Lesiega de Canadá, el inglés Michael Hennigan y Chandra Sahu de la India.

A continuación ofrecemos una breve selección de partidas.

J.FANG M.CHIBURDANIDZE
Grünfeld (D91)

1.P4D C3AR 2.P4AD P3CR 3.C3AD P4D 4.C3A
A2C 5.A5C C5R 6.PxP CxA 7.CxC P3R 8.D2D
PxP?!

*
Mejor es 8... P3TR 9.C3A PxP 10.P3R A3R
11.A2R 0-0 12.P4CD P3AD con igualdad.

Otra idea de Hort es 8... A3T!?, y si
9.P4A PxP 10.D3R+ R1A 11.P3CR P3AD 12.A3T
AxA 13.CxA C2D 14.0-0-0 C3C y las negras
están bien.

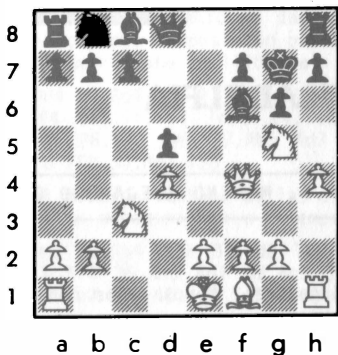
9.D3R+ R1A 10.D4A A3A

No se puede D3A porque después del cambio de damas y C3A las blancas quedan con ligera ventaja.

11.P4TR R2C?

** Diagrama **

Un serio error. Debió jugarse 11...
P3TR 12.C3A A3R 13.0-0-0 C2D 14.P3R P3A
15.A3D D1C con chances iguales, como en la



partida Marin/Ki.Georgiev, Varsovia 1987.
12.P4R!

Lógico. Las negras perdieron un tiempo importante y no desalojaron al caballo de 4CR. Ahora las blancas, con mejor desarrollo y dominio del centro, abren la posición.

12. ... Pxp 13.A4A T1A

No se podía 13... DxP por 14.P5T P3TR 15.DxPA A2D 16.T1D T1AD 17.DxT DxT+ 18.CxD AxD 19.CxPA Pxp 20.C6D con clara ventaja.

14.0-0-0 C2D 15.CDxPR P3TR 16.P4CR C3C

No se puede 16... PxC por 17.PxP A2R 18.T2T, doblando torres con ataque imparable.

17.CxP CxA

Ya nada sirve, si 17... TxC 18.AxT RxA 19.P5C ganando.

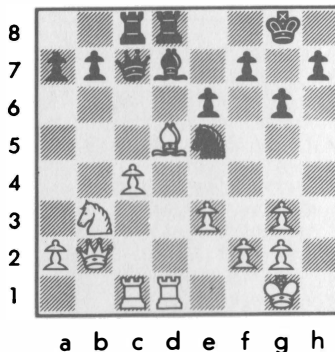
18.CxD A4C 19.CxA! (1 - 0)

A TxD de las negras seguía C5-6R+.

Comentarios: MF M.CID

M.CID	Grünfeld	(D93)	V.RAO
-------	----------	-------	-------

1.P4D C3AR 2.C3AR P3CR 3.P4A A2C 4.C3A P4D 5.A4A 0-0 6.P3R P4A 7.PDxP D4T 8.C2D Pxp 9.AxP DxPA 10.0-0 C3A 11.D2R C4TR 12.C3C D4A 13.A7A AxC 14.PxA D2D 15.A3C CxA 16.PTxC D2A 17.A5D C4R 18.TD1A T1D 19.TR1D A2D 20.P4AD TD1A 21.D2C P3R



22.AxPC CxP 23.AxT (1 - 0)

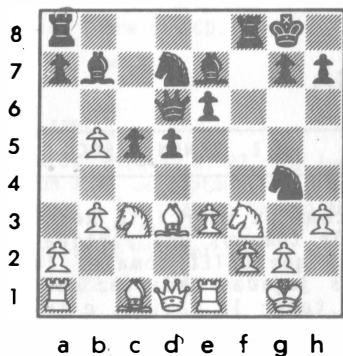
MILES	Gambito Blumenfeld	ALBURT	(E10)
-------	--------------------	--------	-------

1.P4D C3AR 2.C3AR P4A 3.P5D P3R 4.P4A P4CD 5.PxPR PxPR 6.PxP A2C 7.C3A A2R 8.P3R



En la 1.ª mesa: Eptshin vs. Silman y Rao vs. Fishbein. Detrás: Psajhis vs. Kamsky y Miles vs. Balinas. Al fondo, Fedorowicz.

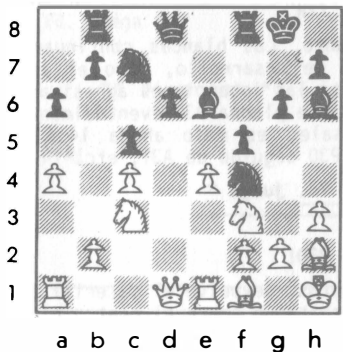
0-0 9.A3D P4D 10.0-0 D3D 11.T1R CD2D 12.
P3CD C5C 13.P3TR



13. ... CxPA 14.RxC A5T+ 15.R1C TxC 16.
DxT AxT 17.A2C T1AR 18.AxP+ RxA 19.D5T+
R1C 20.TxA D6C 21.T2R P5D 22.PxP A6A 23.
C4R AxC 24.TxA T7A 25.D8R+ C1A (0 - 1)

FEDOROWICZ QUILLAN
India de Rey (E91)

1.P4D P3CR 2.P4R A2C 3.P4AD P4AD 4.P5D
P3D 5.C3AD C3AR 6.C3A 0-0 7.A2R C3T 8.0-0
C2A 9.A4A P3TD 10.P4TD T1C 11.P3T C4T 12.
A2T A3T 13.T1R C5A 14.A1A P4R 15.PxPa.p.
AxP 16.R1T P4A

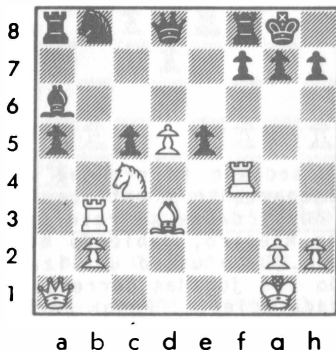


17.P5R P4D 18.AxC AxA 19.PxP CxP 20.A4A
C2A 21.Ax+ CxA 22.D3C D2R 23.C5D D2AR 24.
CxA CxC 25.P6R D2R 26.TD1D TD1D 27.T7D
TxT 28.PxT+ D2A 29.DxD+ RxD 30.C5C+
(1 - 0)

BONIN ALBURT
Gambito Blumenfeld (E10)

1.P4D C3AR 2.C3AR P4A 3.P5D P3R 4.P4A
P4CD 5.A5C P5C 6.P4R P3D 7.CD2D A2R 8.A3D

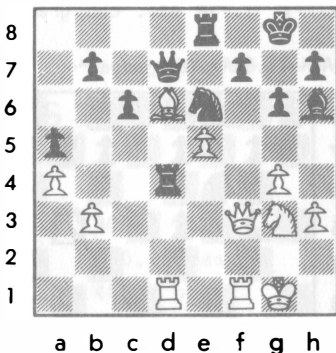
P4R 9.P3TD PxP 10.TxP 0-0 11.D1T P3TD 12.
0-0 CxPD 13.PAxC AxA 14.CxA DxC 15.C4A
D1D 16.T3C P4TD 17.P4A PxP 18.TxP A3T 19.
P5R PxP



20.AxP+ RxA 21.T3T+ R1C 22.T4-4T P3A 23.
CxPR PxC 24.T8T+ R2A 25.T3A+ D3A 26.TxT+
RxT 27.TxD+ PxT 28.D1C T2T 29.D6C T2AR 30.
P4T C2D 31.P5T R2R 32.P6T C1A 33.P6D+ R3R
34.D8C A5C 35.R2A P5T 36.R3R A3A 37.P4CR
A4D 38.P5C PxP 39.DxP RxP 40.D8D+ C2D 41.
D8R C3A 42.DxPT T2CD 43.D4T R3R 44.D3T+
R2A 45.D8A P5A 46.D8TR R6C (0 - 1)

M.GUREVICH POLACZEK
Nimzoindia (E46)

1.P4D C3AR 2.P4AD P3R 3.C3AD A5C 4.P3R
0-0 5.C2R P4D 6.P3TD A2R 7.PxP PxP 8.P3CR
CD2D 9.A2C C3C 10.D2A T1R 11.0-0 P4TD
12.P3C A1A 13.T1D P3C 14.P3A A2C 15.P4R
PxP 16.PxP P3A 17.P4TD A5C 18.P3T AxC
19.CxA D2R 20.A3T D2A 21.T1A TD1D 22.
TD1D C4T 23.P5R A3T 24.D3D C4D 25.AxC
TxA 26.P4CR C2C 27.D3AR C3R 28.A6D D2D
29.C3C TxPD



30.C4R A2C 31.C5A CxC 32.TxT C3R 33.TD1D
P4T 34.PxP PxP 35.DxPT P4C 36.T3D PxP 37.

(Pasa a la pág. 785)

USTED JUEGA

M.I. ZENON FRANCO

Esta sección se propone a los lectores como un ejercicio destinado a su entrenamiento y entretenimiento. Para ello tomamos una partida magistral, cuyos datos se revelan al final, en la que USTED toma el lugar de un Gran Maestro, debiendo hallar las mejores jugadas cada vez que le sea indicado. Debe usted utilizar una hoja para tapar la página, e ir descubriendo las jugadas correctas progresivamente con la puntuación adjudicada a cada acierto. Ponga hora y media en su reloj, y juegue!

B: G.M.
N: USTED
Siciliana (B30)

1.P4R P4AD 2.C3AR C3AD 3.A5C D3C 4.D2R P3R
5.0-0 C3A 6.P5R C4D 7.C3A A2R 8.CxC?!

Este cambio es ambicioso; trata de aprovechar el retraso en el desarrollo de las negras para tomar la iniciativa. Más fuerte era 8:A4A.

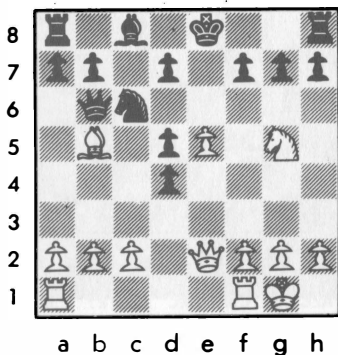
8. ... PxC 9.P4D

Esta era la idea de las blancas; era posible continuar con 9.AxC DxA 10.P4D, pero las negras probablemente hubieran optado por 9... PDxA 10.P3D, etc. con juego equilibrado. Vd. juega *

9. ... PxP

1 Punto. Aceptando el reto; no en cambio 9... 0-0?! 10.PxP AxP 11.A3D P3TR (ante 12.AxP+) 12.P3A etc. con gran ventaja.

10.A5C AxA 11.CxA Vd. juega *



11. ... P3TR!

3 Puntos. Desplazando el amenazante caballo, sin temor a 12.CxP RxC 13.D3A+ R2R 14.DxP R1D y el rey se encuentra seguro; la temerosa 11... 0-0 daría un fuerte ataque a las blancas tras 12.A3D P3C (o bien 12... P3TR 13.C7T T1R 14.C6A+! etc.) 13. P4AR. Si ahora 12.C3T 0-0 13.C4A T1R! 14. CxP D4A y las negras obtienen ventaja.

12.C3A 0-0 13.TD1D Vd. juega *

13. ... T1R

1 Punto. Las blancas continúan con su ventaja de desarrollo, pero el asedio al PR limita las intenciones agresivas de las blancas; se planea P3D eventualmente, y el alfil sale; es malo ahora 14.AxC PCxA! 15.CxP P3D seguido de A3T, etc.

14.P3A Vd. juega *

14. ... P3D!

2 Puntos. Devuelve el material a cambio de contraataque sobre el centro blanco. La captura 14... PxP?! 15.TxP PxP 16.A3D, amenazando D4R, hacía valer la mayor actividad de las blancas; por ejemplo 16... P3D 17.TxP A3R 18.D4R P3C 19.D4T etc. con ataque ganador.

15.PxPD A5C 16.AxC PxA 17.P3TR

Las blancas fuerzan el cambio, que daña su estructura, para poder sostener el PR con P4AR.

17. ... AxC 18.PxA PxP 19.PxP Vd. juega *

19. ... D5C!

3 Puntos. La dama se muestra tremendamente activa desde 5CD, con posibilidad de acudir al FR, evitando P4A, y manteniendo la presión sobre el PCD.

20.D3R Vd. juega *

20. ... T3R!

2 Puntos. Bloquea el PR para luego atacarlo con P3A. La captura 20... DXP daría contrajuego a las blancas basado en la movilidad de sus peones con 21.P4A T3R 22. T1C! seguido de P5A, etc.

21.P4A P3A 22.R1T T1AR 23.P3C

Del impetuoso ataque inicial blanco sólo han quedado peones débiles y el rey expuesto, ¿cómo aumentar la actividad? Vd. juega *

23. ... PxP

1 Punto.

24.PxP Vd. juega *

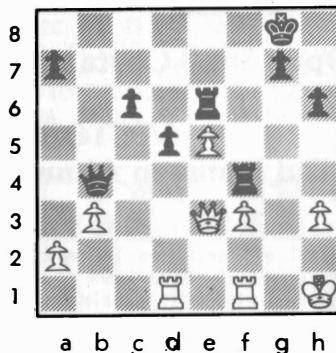
24. ... T5A

1 Punto. Evita nuevamente P4A, y la amenaza T5R fuerza otra concesión; las blancas no podrán ya defender tantos frentes.

25.P3A Vd. juega *

** Diagrama **

25. ... D1A!



3 Puntos. La dama encuentra así el camino al FR, decidiendo rápidamente el juego. Al dominio del FR de las piezas pesadas negras se une el PD libre que distrae las fuerzas del primer jugador.

26.TD1R D4A 27.R2T Vd. juega *

27. ... P5D

1 Punto. Alejando la dama de 4AR, para excluir la posibilidad P4A.

28.D2R T5T 29.D2CR T3C (0 - 1)

Puntuación: 15 Puntos o más. Excelente.
12 Puntos o más. Muy bueno.
9 Puntos o más. Bueno.

* La partida era Gufeld/Korchnoi, URSS 1961.

BOLETINES DE GRANDES TORNEOS

Todas las partidas

LINARES 1989	300,- ptas.
BARCELONA 1989 (COPA AGM)	400,- ptas.
ROTTERDAM 1989 (COPA AGM)	400,- ptas.
SKELLEFTEA 1989 (COPA AGM)	400,- ptas.

Pedidos a JAQUE

1.º Open Int. «Costa de Caparica»

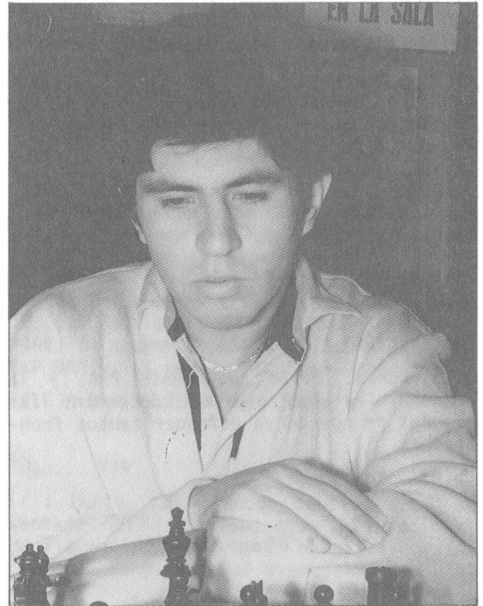
VICTORIA DE JULIO GRANDA Rui Dámaso Almeida, nuevo Maestro Internacional

Del 14 al 22 de Octubre se llevó a cabo en Portugal el 1er. Open Internacional de Ajedrez "Costa de Caparica". Tal evento tuvo lugar en el apacible balneario que da nombre al torneo y que sólo dista 20 Kms. de Lisboa, aunque fenecía el estío, todavía reminiscencias veraniegas alentaban ir a la playa, creando un ambiente ideal para jugar al ajedrez. El total de participantes ascendió a cincuenta y siete, destacando en la nómina el gran maestro canadiense Kevin Spraggett con 2585 puntos de Elo FIDE.

Es de destacar la obtención de la norma definitiva que le acreditará como maestro internacional del joven portugués Rui Dámaso Almeida, así como la alta combatividad reflejada de principio a fin.

Después de 9 rondas seguidas la clasificación general quedó de la siguiente manera:

1º GM JULIO GRANDA (Per) 8,5 puntos; 2º MI Nigel Davies (Ing) 7; 3º GM Kevin Spraggett (Can) 6,5; 4º MF Rui Dámaso Almeida (Por) 6; 5º MF Luis Galego (Por) 6; 6º MI Jaan Eslon (Sue) 6; 7º José Pinheiro (Por) 6; 8º João de Sousa (Por) 6; 9º Fernando Ribeiro (Por) 6; 10º Hermenegildo Charneira (Por) 6; 11º MF Antonio Santos (Por) 5,5; 12º MF João Cordovil (Por) 5,5; 13º Manuel Andrade (Por) 5,5; 14º Abilio Ribeiro (Por) 5,5; 15º Fernando Costa (Por) 5,5; etc.



J. GRANDA	R. DAMASO
Siciliana	(B36)

1.C3AR C3AR 2.P4A P4A 3.C3A C3A 4.P4D PxP
5.CxP P3CR 6.P4R CxC 7.DxC P3D 8.P3A A2C
9.A3R 0-0 10.D2D A3R 11.T1A D4T 12.C5D

Hasta aquí todo es muy conocido y las blancas siempre tienen un poco de ventaja.

12. ... DxD+

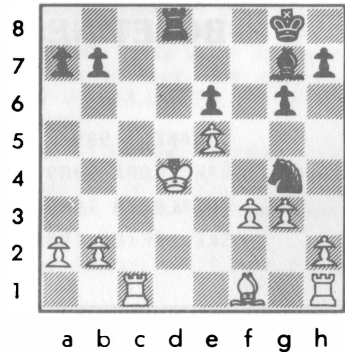
Otra alternativa es 12... DxD con juego complicado.

13.RxD AxC 14.PAxA P3R 15.PxP PxP 16. P3CR!

Contra la inminente ruptura central es

bueno preparar la cadena de peones.

16. ... P4D 17.P5R P5D 18.AxP TD1D 19.R3R
C5C+ 20.R4R TxA+ 21.RxT T1D+



22.R4R!

La mejor para mantener la ventaja, no servía 22.R3A por 22... C7A 23.T1CR T1A+ 24.R2D C5R+ 25.R1D C7A+ y tablas.

22. ... C7A+ 23.R3R CxT 24.P4A

Aunque el fantasma de los alfiles de distinto color se vislumbra, tengo la ventaja de la debilidad del PR negro.

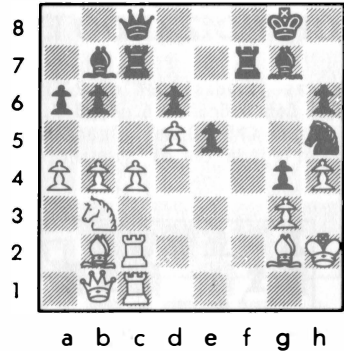
24. ... T4D 25.T7A!

En este caso sirve más la actividad que pretender comer al aislado caballo.

25. ... A1A 26.A4A T1D 27.AxP+ R1T 28.A7D P3C 29.R3A A4A 30.P6R A3D 31.TxP A4A 32. T7A A3D 33.T6A (1 - 0)

Comenta: G.M. JULIO GRANDA

12.C5D CxC 13.PxC C1C 14.P3T P4A 15.P4CD A3A 16.A2C C2D 17.P4A P3CD 18.D2A P3C 19. T3R A2CD 20.TD1R T1AD 21.D1C T1A 22.C2D A4C 23.T3-2R T2A 24.P3C A3AR 25.T1A A2C 26.D1T P4CR 27.A2C T2A 28.C3C D1AD 29. T2-2A C3A 30.D1C P5A 31.P4TD P5C 32.P4T C4T 33.R2T PxP+ 34.PxP



R. DAMASO SPRAGGETT
Siciliana (B58)

1.P4R P4AD 2.C3AR P3D 3.P4D PxP 4.CxP C3AR 5.C3AD C3A 6.A2R P4R 7.C3A P3TR 8. O-O A2R 9.T1R O-O 10.P3TR P3T 11.A1A T1R

34. ... T6A 35.AxT PxA 36.T2A D5C 37.T1C CxP 38.TxP DxT 39.TxC D7A+ 40.T2C DxP+ 41. R1C TxP (0 - 1)

ULTIMOS LIBROS RECIBIDOS

"GAMBITO DE REY"

Colección de 250 partidas seleccionadas, estructuradas por variantes y codificadas por el sistema Informator. 110 págs. 11'5x17'5 cms. Notación algebraica con figuras. Colección Enroque. Ediciones Eseeuve.

PVP (con I.V.A.): 650,- ptas.

"PETROSIAN"

Colección de 222 partidas ordenadas cronológicamente, precedidas de una reseña biográfica.

128 págs. 11'5x17'5 cms. Notación algebraica con figuras. Colección Campeones de Ajedrez. Ediciones Eseeuve.

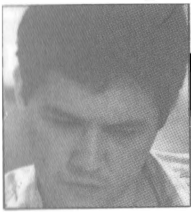
PVP (con I.V.A.): 650,- ptas.

"ALEKHINE'S DEFENCE", por Vlastimil Hort

Completo y actual estudio de este planteo, perfectamente estructurado y anotado por el sistema Informator.

256 págs. 14x21'5 cms. Notación algebraica con figuras (sin texto). Editado por A&C Black.

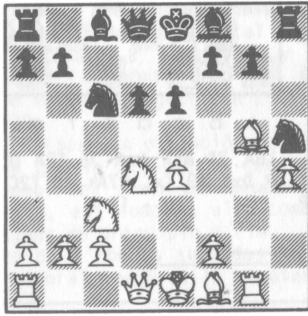
PVP (con I.V.A.): 1.900 ptas.



PROFUNDIZANDO EN LA TEORIA DEL ATAQUE KERES

Tras las jugadas 1.e4 c5 2.Cf3 d6 3.d4 cd4 4.Cd4 Cf6 5.Cc3 e6 6.g4 h6 7.h4 Cc6 8. Tg1 h5 9.g

Ch5 10.Ag5 alcanzamos la posición reflejada en el siguiente diagrama:



El Ataque Keres está considerado como uno de los métodos más efectivos para enfrentarse a la Siciliana Scheveningen.

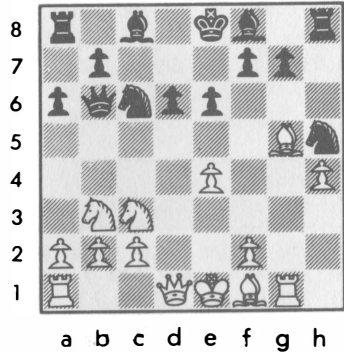
La variante que hoy traemos a colación se ha constituido con la práctica habitual de torneo en la principal vía defensiva parte de las negras; el mismo Kasparov la empleó con éxito en Moscú en 1984 frente a Karpov, con el título mundial en juego. Posteriormente hay que destacar la labor investigadora del gran maestro húngaro Gyula Sax que, constantemente, ha apostado con las negras por esta línea de juego; el mérito es mayor teniendo en cuenta que el Ataque Keres figura en el repertorio de la mayoría de jugadores de la élite mundial. El torneo recientemente disputado en Tilburg (Holanda) nos deparó un duelo apasionante desde el punto de vista teórico:

KASPAROV	SAX
Tilburg, 1989	

10. ... Cf6

Las negras han encontrado en 10... Db6

11.Cb3 a6



una seria alternativa a la normal jugada por Sax.

En esta posición las blancas jugando con exactitud pueden obtener ventaja; veamos algunos ejemplos recientes:

- **Gufeld/Frías, Atenas 1984**
12.Dd2?! Ce5 13.Ae2 Ad7 14.Tg2 Dc7 15. 0-0-0 b5 16.f4 Cc4 17.Ac4 bc4 18.Cd4 f6 19.f5 e5 ♣.
- **Chandler/Akesson, Londres 1986**
12.Ag2 Ad7 13.De2 Tc8 14.0-0-0 Ce5 15. f4 Tc3? (15... Cg6 16.f5 Cgf4 17.Dd2 Cg2 18.Tg2 ♣) 16.fe5 Tg3 17.ed6 Ad6 18.e5 Ac7 19.Tge1 Ac6 20.Ac6 Dc6 21.Cd4 Da4 22.Rb1 ♣.
- **Ljubojevic/Kotronias, Dubai 1986**
12.De2 Dc7 13.0-0-0 b5 14.Ag2 b4 15.Ca4 e5 16.Af3 g6?! 17.Rb1 Ae7 18.Ae7 Re7 19. De3 Ae6 20.Cb6 Tab8 21.Cd5 Ad5 22.ed5 Ca7 23.Tg5 Cb5 24.Te5! ♣.
- **Vogt/Enders, Dresden 1985**
12.De2 Dc7 13.0-0-0 b5 14.Ag2 b4 15.Ca4 e5 16.Af3 Cf6 17.h5 Cd8 18.h6 Ce6 19. hg7 Ag7 20.Ae3 Tb8 21.Cd2 Ad7 22.Cb6 Tb6 23.Ab6 Db6 24.Cc4 ♣.
- **Govedarica/Mokry, Trnava 1987**
12.Ae2! g6 13.Dd2 Dc7 14.0-0-0 b5 15.a3 Ad7 16.Ab5! ab5 17.Cb5 Db8 18.Cd6 Ad6 19.Dd6 Dd6 20.Td6 Tc8 21.Tgd1 Cb8 22. e5 ♣.

Por supuesto que en estas variantes las negras podían haber jugado ... Cf6 trasponiendo a la línea principal, lo cual

fuera quizás la mejor opción.

11.Ae2

Esta jugada va adquiriendo cada vez mayor protagonismo frente a la standard Dd2, a la más ingeniosa Tg3 y a la menos investigada h5. La preparación de Kasparov se debió basar en las siguientes partidas:

- **Hellers/Sax, Nueva York 1987**
11... Db6?! 12.Cb3 a6 13.h5! Dc7 14.h6 Cd7 15.hg7 Ag7 16.Dd2 ±.
- **Short/Sax, Rotterdam 1989**
11... a6 12.Dd2 Db6 13.Cb3 Ad7 14.h5 Ch5 15.Th1 g6 16.Ah5 Th5 17.Th5 gh5 18. 0-0-0 Ce5 19.Df4 Tc8 20.Dg3 Cg4 21.Td2 a5 22.a4 Tc4, tablas.
- **Anand/Sax, Wijk aan Zee 1989**
11... a6 12.h5! Ad7 13.Dd2 b5 14.Cc6 Ac6 15.a3 Db8 16.Dd4 Cd7 17.Ae3 Th7 18. 0-0-0 Db7 19.f4 Tc8, tablas.
- **Nunn/Ehlvest, Rotterdam 1989**
11... Ad7 12.h5 a6 13.Dd2 b5 14.0-0-0 Ae7 15.De3 Db6 16.a3 Tc8 17.Rb1 =.

Como veremos, Kasparov tenía preparada una novedad, si bien no muy brillante, si efectiva.

La línea con 11.Dd2 ha chocado con 11... Db6 12.Cb3 a6 donde se alcanzan complicadas posiciones en que las negras, por ahora, aguantan bien. Por otra parte, se ha jugado mucho 11.Tg3 y tras 11... a6 las blancas han ensayado con suerte diversa la aguda variante 12.Cc6 bc6 13.Df3. Merece gran atención, sin embargo, la poco practicada 11.h5; vayan dos partidas como muestra:

- **Jansa/Partos, Biel 1985**
11... Ae7 12.Ae2 a6 13.Ae3 Th7 14.Cc6 bc6 15.e5 de5 16.Ad3 Th5 17.Df3 Rf8 18. 0-0-0 Da5 19.Ce4 Tf5 20.Dh1 Th5 21.Dg2 g6 22.Cf6 Af6 23.Ag6 e4 24.Ah5 Ab2 25. Rb1, 1-0.
- **Kruszynski/Markiewicz, Polonia 1986**
11... Ae7 12.Cc6 bc6 13.e5 Ch5 14.Ae7 Re7 15.Th1 g6 16.Dd4 d5 17.0-0-0 ±.

11... Ad7 12.h5!

Si 12.Dd2 las negras pueden jugar 12... Db6 13.Cb3 a6 trasponiendo a las variantes que comienzan con 11.Dd2, donde como ya hemos dicho tienen buenas posibilidades.

12... a6

Ahora no sería buena 12... Db6 por 13. Cb3 a6:

- **Peek/Dempsey, Edimburgo 1988**
14.h6! Dc7 15.Dd2 Ch7 16.hg7 Ag7 17.Ah4 Af6 18.Af6 Cf6 19.0-0-0 ±.

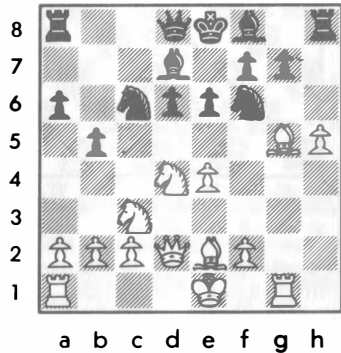
13.Dd2

La única jugada lógica aparte de Cb3:

- **De Firmian/Suba, Túnez 1985**
13.Cb3 b5 14.a3 Tc8 (creo que es mejor

14... Dc7 donde se traspone a variantes de ... Db6-Dc7 con un tiempo de más) 15.Dd2 Ce5 16.0-0-0 Cc4 17.Dd4 Ae7 ± según Suba, aunque a mí no me lo parece.

13... b5



Hasta aquí todo era conocido; en Nunn/Ehlvest se jugó 14.0-0-0 y en Anand/Sax 14.Cc6 tal como vimos anteriormente.

Kasparov encontró algo mejor:

14.a3!

Sencilla jugada que no hace concesiones innecesarias a las negras. Con 14.Cc6 se mejora la posición del alfil dama negro, mientras que 14.0-0-0 pierde tiempo en las acciones en el flanco de rey.

Por el contrario 14.a3 es una jugada necesaria (observemos que Anand la realiza en la 15 y Nunn en la 16) que coloca a las negras ante una difícil elección entre un abanico de posibilidades.

14... Ae7

Parece lo más acertado. Algunas alternativas:

- 14... Db8?! 15.h6! (esta es la diferencia básica con la partida Anand/Sax en la que, al estar el alfil negro en 'c6', la jugada textual no servía) 15... b4 16.ab4 Db4 17.Cdb5! ±.
- 14... Dc7?! 15.h6 ±.
- 14... Ce5? 15.f4 Cc4 16.Ac4.bc4 17.e5+-.
- 14... Cd4 15.Dd4 Ae7 16.0-0-0 ±.

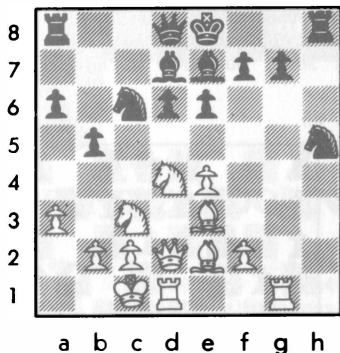
15.Ae3

Forzando la respuesta de las negras.

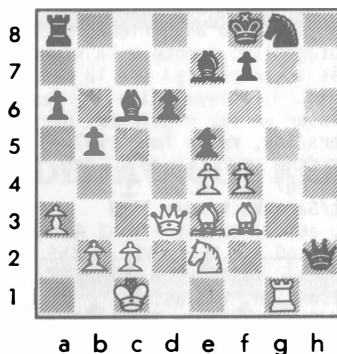
15... Ch5 16.0-0-0

** Diagrama **

Debemos suponer que todo esto estaba ya analizado en casa por Kasparov. Las



23.T7g3 Dh2 24.Af3 Tg8 25.Tg8 Cg8 26.Ce2!



negras deben ahora defenderse contra Ah5-Tg7. La jugada que se va de la mano es 16... g6, en la que el campeón del mundo debe haber concentrado su trabajo analítico. Se intuye que las blancas deben tener compensación, aunque no debe ser fácil la realización de la misma. Sax elige una jugada que reconoce la inferioridad de su posición.

Este caballo entra en acción en el ala de rey con ganancia de tiempo; se amenaza 27.Th1 ganando la dama.

16. ... Cf6?! 17.Tg7 (±)

Las blancas han logrado su objetivo y han ganado el duelo teórico. Ahora Kasparov hará una exhibición de fuerza y rematará la partida de forma inapelable.

26. ... Dh3 27.Cg3 ef4 28.Af4 Dh4 29.De3 Tc8

17. ... Db8 18.Cc6 Ac6 19.Dd4 e5 20.Dd3 Rf8

20... b4? 21.Dc4 +-.

20... Db7 21.Cd5 Ad5 22.ed5 Tf8 23. Ag5 ±.

21.Tdgl Dc8 22.f4 Dh3

Sax intenta complicar la partida llevando su dama al flanco de rey; Kasparov aprovechará esta circunstancia para crear nuevas amenazas.

Por fin entra en juego la torre, pero ya es demasiado tarde.

30.Ch5! (+-)

Nuevas y múltiples amenazas se combinan ahora sobre el rey y la dama de las negras. La evidente es 31.Th1, que Sax evita...

30. ... Dh3 31.Ah6

Pero esta otra es definitiva: 1-0, Sax abandonó, ante las graves pérdidas materiales que se le avecinan. Evidentemente tras 31... Ch6 32.Dh6 Re8 seguiría 33.Tg8 Rd7 34.Ag4 +-.

Una auténtica demostración de fuerza del actual campeón del mundo y un nuevo test superado con éxito por el temible ataque Keres.



TRATADO GENERAL DE AJEDREZ de Roberto Grau

¡La obra capital sobre didáctica del ajedrez!

Tomo I (Rudimentos). Tomo II (Estrategia). Tomo III. (Conformaciones de peones). Tomo IV (Estrategia superior).

P.V.P., cada tomo: 1.500,- pts.

Existencias limitadas. Haga su pedido a JAQUE.

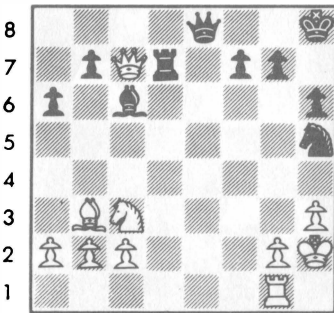
Ecós de Almería

PARTIDAS CLAVES

En el reciente Campeonato de España disputado en Almería se jugaron algunas partidas de suma importancia, que resultaron decisivas para la clasificación final. En las crónicas que publicamos se comentaban algunas de ellas, pero quedaban fuera otras que, más allá del interés puramente ajedrecístico, determinaron la gloria o la debacle de algunos de los aspirantes al título. Como complemento de nuestra cobertura, ofrecemos aquí, sin comentarios, algunos de estos juegos, en los que el dramatismo es complemento, y a veces causa, de los errores que en ellos pueden encontrarse.

ILLESCAS BOFILL
Siciliana (B85)

1.P4R P4AD 2.C3AR P3R 3.P4D PXP 4.CXP C3AR 5.C3AD P3D 6.P4A P3TD 7.A2R A2R 8. 0-0 0-0 9.A3R C3A 10.D1R A2D 11.D3C CXC 12.AXC A3A 13.TD1D D2A 14.P5R PXP 15.AXP R D3C+ 16.R1T C1R 17.P5A PXP 18.TXP T1D 19. TD1A A3D 20.A4AD T2D 21.A3C AXA 22.DXA C3A 23.T5C T3D 24.P3TR P3T 25.T3C R1T 26.R2T DID 27.T3R T1R 28.D3C T7D 29.TX+ DX+ 30. TICR C4T 31.D7A T2D

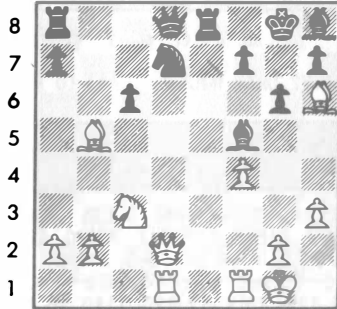


a b c d e f g h
(0 - 1)

MELLADO BELLON
Escandinava (B01)

1.P4R P4D 2.PXP C3AR 3.P4D CXP 4.P4AD C3C

5.C3AR P3CR 6.A2R A2C 7.0-0 0-0 8.C3A C3A 9.P5D C4R 10.CXC AXC 11.A6T T1R 12.D2D P3R 13.P4A A1T 14.TD1D PXP 15.PXP A4A 16. A5CD C2D 17.P3TR P3AD 18.PXP PXP



a b c d e f g h

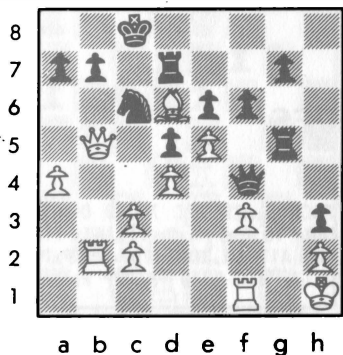
19.A3D D3C+ 20.R1T AXA 21.DXA C4A 22.D2A TD1C 23.TR1R C3R 24.C4R C5D 25.D3D DXP 26.A5C D5C 27.T1CD D4T 28.C6A+ AXC 29.TX+ TX+ 30.AXA C4A 31.D7D T1AR 32.DXPAD DXP 33.T1R D7AR 34.A3A DXPA 35.T8R D8AR+ 36. R2T D5A+ 37.R1T D8AR+ 38.R2T D5A+ 39.R1T D3D 40.TX+ RX+ 41.D8T+ R2R 42.D7C+ R3R 43.D8A+ R4D 44.D7C+ R5A 45.A5T C6C+ 46. RIC (0 - 1)

MARTIN ROMERO
Francesa, Var. Winawer (C18)

1.P4R P3R 2.P4D P4D 3.C3AD A5C 4.P5R P4AD 5.P3TD AXC+ 6.PXA D2A 7.D4C P3A 8.C3A P5A 9.A2R C3A 10.D3C D2A 11.P4TD A2D 12.0-0 0-0-0 13.C2D P4TR 14.P4A P5T 15.D2A CR2R 16.A3T D3C 17.T2T C4A 18.T1C A1R 19.T2-C T2D 20.A3A D3T 21.CXP DXP 22.C6D+ CXC 23. AXC A4T 24.D2R AXA 25.PXA T4T 26.R1T T4C 27.T1AR P6T 28.D5C

28. ... D7D 29.DXC+ R1D 30.A7A+ R2R 31.

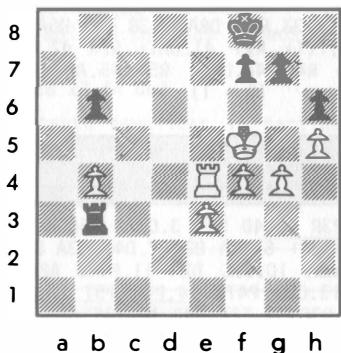
**** Diagrama ****



A6D+ R2A 32.DxT+ R3C (0 - 1)

ILLESCAS BELLON
Inglesa (A14)

1.C3AR C3AR 2.P4A P4A 3.C3A C3A 4.P3CR
P3R 5.A2C P4D 6.PxP CxP 7.0-0 A2R 8.CxC
PxC 9.P4D PxP 10.CxP 0-0 11.A3R A3A 12.
T1A CxC 13.AxC A3R 14.P3TD T1R 15.P3R
P3CD 16.T2A P3TR 17.T2D T1AD 18.D4T P4TD
19.AxA DxA 20.D5C D1D 21.P4CD PxP 22.PxP
D2A 23.AxP AxA 24.TxA TR1D 25.TR1D TxT
26.DxT D7A 27.T4D D3A 28.P4T DxD 29.TxD
T5A 30.T4D T8A+ 31.R2C T8CD 32.P5T R1A
33.T4R T7C 34.P4C T7A 35.R3C T7C 36.P3A
T8C 37.R4A T6C 38.R5A T6D 39.P4A T6C

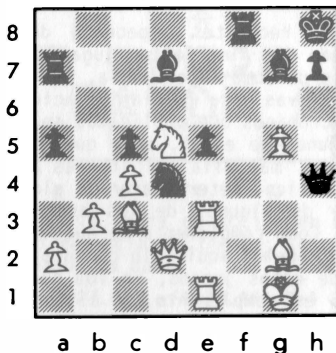


40.T4D R2R 41.P4R T8C 42.P5R T7C 43.T4A
R2D 44.T4D+ R2R 45.T4A R2D 46.T4R R2R 47.
P6R T7D 48.PxP RxP 49.T4A T4D+ 50.R4R T2D
51.T6A T2C 52.P5CD R2R 53.R5R R1D 54.T6C
(1 - 0)

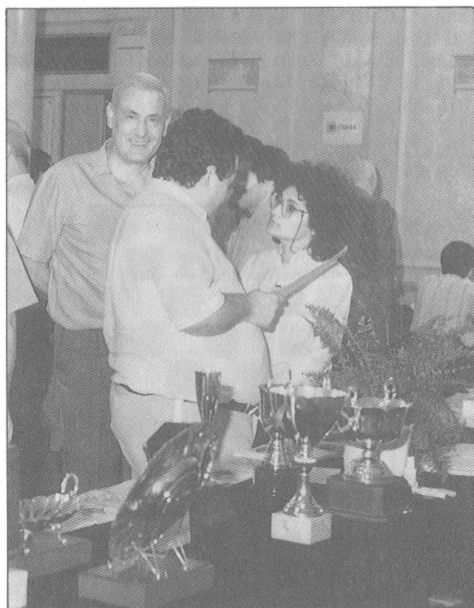
DE LA VILLA MAGEM
Inglesa (A16)

1.P4AD C3AR 2.P3CR P3CR 3.A2C A2C 4.C3AD

0-0 5.P4R P3D 6.CR2R P4A 7.0-0 C3A 8.P3TR
C1R 9.P3D C2A 10.A3R C3R 11.P4A C(3R)5D
12.D2D P4A 13.TD1R A2D 14.PxP PxP 15.C5C
CxC+ 16.DxC P3TD 17.C3A T1C 18.A2D P4C
19.P3C P4R 20.C5D C5D 21.D2A PCxP 22.PDxP
P4TD 23.A3AD R1T 24.D2D T1T 25.T3R T2T 26.
TR1R T1R 27.P4CR PxP 28.PTxP D5T 29.P5C
T1AR 30.PxP PxP



31.TxP A6T 32.T5-4R D4T 33.T4A TD1T 34.
AxC PxA 35.AxA DxA 36.D2C D2D 37.T7R D3D
38.D4R (1 - 0)



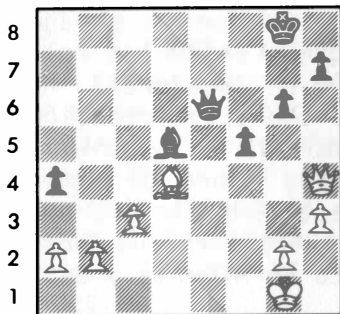
**Almería: Torán, J. Antonio González
y Sagrario Rodríguez.**

ILLESCAS

RIVAS

Pirc (B07)

1.P4R P3D 2.P4AR C3AR 3.C3AD P4A 4.C3A
P3CR 5.A4A A2C 6.0-0 0-0 7.P3D C3A 8.D1R
P3R 9.P5R PXP 10.PXP C5CR 11.A4A C5D 12.
CxC Dx+ 13.R1T P3TD 14.P3TR P4CD 15.A3CD
CxP 16.A3R D3D 17.C4R D3A 18.AxPA T1R 19.
D2A P4A 20.C6D T1D 21.P4D C5A 22.CxC PxC
23.AxP AxP 24.AxP+ AxA 25.AxA A4D 26.P3A
P4TD 27.TR1R T1R 28.R1C P5T 29.TxT+ TxT
30.T1R TxT+ 31.DxT D3R 32.D4T



a b c d e f g h

32. ... D5R?? 33.D8D+ R2A 34.D7D+ R1A 35.
A5A+ R1C 36.D8D+ R2A 37.D8A+ (1 - 0)

BELLON

DE LA VILLA

Grünfeld (D91)

1.P4D C3AR 2.C3AR P3CR 3.P4A A2C 4.C3A

(Viene de la pág. 775)

PxP P4AD 38.T3-3AR C1D 39.T3CR P5A 40.T4A
(1 - 0)

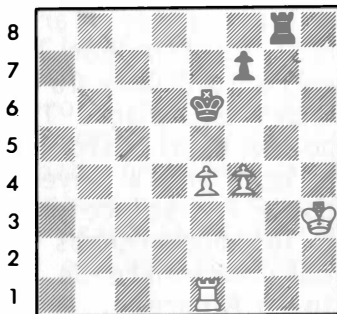
HENNINGAN

M.GUREVICH

Francesca, Var. Tarrasch (C08)

1.P4R P3R 2.P4D P4D 3.C2D P3TD 4.CR3A
P4AD 5.PRxP PRxP 6.A2R P5A 7.P3CD PXP 8.
PTxP C3AD 9.0-0 A3D 10.T1R CR2R 11.C1A
0-0 12.C3R A5CD 13.A2D AxA 14.DxA D3D 15.
P4A A3R 16.P5A D5A 17.P4CD C4A 18.TR1D
Cx+ 19.PxC D3T 20.T3T A5C 21.TR1T TD1R
22.P5C PXP 23.AxP Ax+ 24.PxA T3R 25.A1A
TR1R 26.A2C C2R 27.P4A C4A 28.P4R PXP 29.
P5D P6R 30.D3D T3T 31.TxT PxT 32.P6D P7R
33.T1R DxPA 34.P7D T1D 35.P6A C5D 36.D3AD
C4C 37.TxP C2A 38.D5A T1C 39.T1R P3C 40.
T1AR D5TR 41.D5R D1D 42.A5D CxA 43.DxC

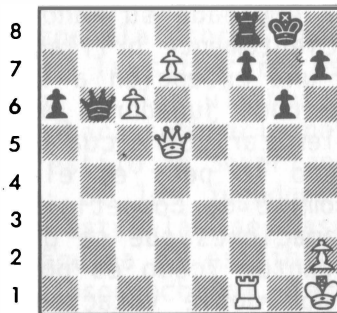
P4D 5.A5C C5R 6.PxP CxA 7.CxC P3AD 8.PxP
CxP 9.P3R 0-0 10.P4A D3C 11.P3TD P4R 12.
C4T D4T+ 13.P4C D2A 14.PDxP CxPR 15.T1A
D2R 16.C3AD T1D 17.C5D C6D+ 18.DxC Tx+ 19.
D4R Dx+ 20.CxD A4A 21.C3C A7C 22.CxA Tx+
23.T1CD AxP 24.T3C A8A 25.A4A T1AD 26.T3A
R2C 27.TxA P4CD 28.R2D Px+ 29.R3A P4TD
30.P4CR T4D 31.PxP TxP 32.T1T T4CD 33.TR1C
TxT 34.TxT T1R 35.R4D T1D+ 36.RxC T7D 37.
T1TR P4T 38.PxP PxP 39.R3A T7CR 40.R4D
R3A 41.R4R P5T 42.R3A P6T 43.P4R R3R 44.
T1R TxP 45.R3C T7C+ 46.RxP T1C



a b c d e f g h

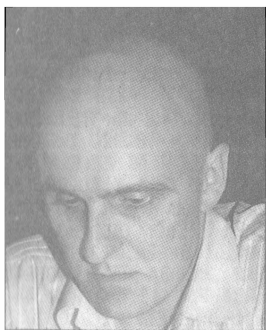
47.T1TD R3D 48.T6T+ R2R 49.P5R T8C 50.P5A
T4C 51.P6A+ R2D 52.T6D+ R2A 53.T5D R3A
54.T5T T8C 55.R4T R2D 56.T6T T8R 57.R5C
T8C+ 58.R6T T3C+ 59.R7T T8C 60.R6T T3C+
61.R7T T8C 62.T7T+ R1R 63.T8T+ R2D 64.
T8CR T8R 65.R7C TxP 66.RxP T4AR 67.R6C
T8A 68.P7A T8C+ 69.R5T (1 - 0)

D3C+ 44.RIT T1AR



a b c d e f g h

45.TxP D8CD+ 46.T1A+ (1 - 0)



AVISEN A LOS BOMBEROS

La luz roja de alarma acaba de encenderse en el ajedrez español, activada por la crispación que preside las relaciones entre la FEDA y la ADA (Asociación de Jugadores). Al informe del entrenador Tamas Georgadze sobre la actuación del equipo nacional masculino en la Olimpiada de Salónica, que se refleja en la investigación abierta sobre el comportamiento de los seleccionados durante esa competición, se unen ahora los bochornosos incidentes que empañaron la brillantez del Campeonato de España Absoluto en Almería y del Gran Premio en Albacete.

Si es cierta la versión de José Luis Fernández, publicada en nuestro número anterior y avalada por otros testimonios, sobre los lamentables hechos ocurridos en Almería, las protestas de Juan Manuel Bellón, provocadas por la opinión del director del torneo, Guillermo Barranco, son difíciles de comprender. Ambos se comprometieron con JAQUE a enviar sendas réplicas que aún no han llegado cuando se escriben estas líneas. Los problemas suscitados en Albacete por la inclusión como jugador local de Fernando Visier, al que le faltan 20 puntos para lograr el Elo mínimo establecido por la FEDA, podrían haber sido evitados si el presidente Román Torán hubiera empleado su mano izquierda. El historial de Visier es suficientemente brillante como para que su caso sea tratado como una excepción a la regla. También es cierto que llovió sobre unos jugadores mojados por la hostilidad y dispuestos a polemizar sobre cualquier cosa.

Pero lo peor es el escándalo producido cuando se formó el Comité de Competición, cuyo principal fin es atender las reclamaciones que se presenten sobre decisiones arbitrales. Por tanto, ¿cómo es posible que a los tres jugadores elegidos por doble votación se unan dos jueces auxiliares y el principal, Antonio Medina, y que éste tenga voto decisorio en caso de empate? Medina está reconocido como uno de los mejores árbitros del mundo y su situación, en medio de un fuego cruzado, fue hartamente comprometida. El no es probablen-

te culpable de lo ocurrido en la capital manchega pero esos métodos parecen más propios de una república bananera.

El factor común de estos hechos es el deterioro progresivo que las relaciones entre los jugadores de élite y la Federación han sufrido desde las elecciones de la FEDA. Las reivindicaciones de la ADA se resumen así: tomar parte en las decisiones que afecten directamente a los jugadores, cese de las represalias sufridas tras los comicios, mejora del funcionamiento administrativo de la FEDA, reforma del Campeonato de España y mayor disposición al diálogo por parte de Torán.

El Presidente replicó así en declaraciones a EL PAÍS: "Es falso que haya habido represalias y emplazó a los jugadores a que las concreten porque quiero ir hasta el fondo de este asunto. Yo siempre me he volcado por ellos y he llegado a atenderles a medianoche, incluso para problemas personales". Torán achacó la lentitud burocrática de la FEDA —aún no se ha enviado el acta de la última Asamblea, celebrada en Abril— a la auditoría decretada por el Consejo Superior de Deportes.

Dos conclusiones resultan evidentes: Torán debe cambiar sus métodos paternalistas por otros más acordes con los tiempos que corren y los jugadores deben intentar la negociación con espíritu conciliador. Pero hay una importante pregunta en el aire: ¿La creación de la ADA respondió a los intereses particulares de unos pocos jugadores de élite o fue sustentada por necesidades colectivas de sus colegas? El hecho de que el estamento de jugadores sea el único que Torán no domina por mayoría abrumadora en la Asamblea —más bien ocurre lo contrario— apoya a la segunda posibilidad pero la falta de un apoyo colectivo al reciente boicot de cuatro jugadores —o cinco si contamos a Miguel Illescas que no fue invitado— a la selección española otorga un serio soporte a la primera. En todo caso, la situación es muy preocupante. Tras el auge del ajedrez en los últimos años, el terreno español está abonado. Pero para sembrarlo nos hace falta crear un ídolo de masas, al estilo de Severiano Ballesteros o Arantxa Sánchez Vicario. Si los jugadores con más posibilidades de convertirse en estrellas se pasan el día colgados al teléfono o de la máquina de escribir, encrespados con la FEDA hasta límites insospechados, será muy difícil que aumente la popularidad del ajedrez en nuestro país. Es necesario por tanto que otros colegas con menos pretensiones competitivas realicen las tareas más laboriosas de la ADA, cuya utilidad está fuera de toda duda. Pero alguien debe apagar ese fuego.

Memorial López Callejo

VICTORIA DE JAVIER CARPINTERO

El fuerte jugador madrileño Javier Carpintero ganó el tradicional Torneo Memorial López Callejo, que se disputó este año en la localidad de Parla. Su victoria en la última ronda contra Daniel Rivera le permitió acceder a la primera plaza de la tabla final.

El torneo se jugó en condiciones mucho mejores que otras veces (sala de juego y premios) y fue muy fuerte, como puede verse por las posiciones finales de los jugadores, lo que realza el mérito de la victoria de Carpintero. A destacar la espléndida actuación del joven Miguel A. Touset, que ganó una partida memorable; el lector la encontrará en este informe, comentada por él mismo.

A continuación brindamos una relación de los primeros puestos, una breve selección de partidas y una crónica del campeón, que refleja su particular punto de vista sobre la organización y el desarrollo de este torneo.

Clasificación Final:

1º CARPINTERO con 7,5 puntos; 2º/7º Rojo, Cid, Urday, Hernando, Arroyo y López Gandul, 7; 8º/16º Hoffman, Rivera, Spitzer, Calzada, Lozano, Mayer, Touset, De Fruto y Blasco, 6,5; 17º/22º De la Cruz, Ballesteros, Sevillano, Cáceres, De Paz y Medina, 6; etc. 126 jugadores

CARPINTERO	HOFFMAN
Siciliana, Var. Dragón	(B76)

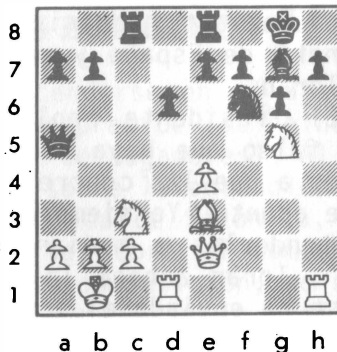
1.P4R 5.C3AD 2.C3AR P3D 3.P4D PxP 4.CxP C3AR 5.C3AD P3CR 6.A3R A2C 7.P3A 0-0 8. D2D C3A 9.0-0-0 A2D

Hoffman acaba de perder de mala manera contra J.L.Fernández con 9... P4D, y encima ha salido publicada.

10.P4CR T1A 11.R1C C4R 12.P4TR T1R 13.P5T CxPA?!

Las blancas llevan varias jugadas de adelanto en el ataque por lo que el argentino intenta esta entrega dudosa de pieza buscando complicaciones.

14.CxC AxP 15.A2R AxP 16.C5CR AxA 17.DxA D4T



18.T5D!

Al disponer inusualmente de un caballo en 5CR, las blancas se lanzan sin miedo con la seguridad de que sus cinco piezas son demasiadas para el rey negro. Peor era 18.C5D, P3R! 19.CxC+ AxC y la amenaza 20... AxP! (más fuerte que AxC) proporciona a las negras contrajuego al menos para tablas.

18. ... CxT 19.CxC P3R 20.D2A P4A 21. D2T!

La posición muy abierta ofrece grandes posibilidades combinativas, pero variantes como 21.TxP? PxC 22.TxA+ RxT 23.D4T PDxP 24.D7T+ R3A 25.D7A+ R4R 26.D7C+ R4D 27. DxPCD+ R4R 28.D7C+ sólo conducen al empate.

21. ... P3TR

Si 21... P4TR 22.DxPD D4C 23.P3A! D6D+ 24.R1T TxP 25.D7D! con ataque de mate.

22.C6A+!

Para penetrar hasta la cocina, pero ésta no es una jugada demasiado difícil.

22. ... AxC 23.DxPT D2A

Si 23... T2A 24.DxP+ A2C 25.T8T+! y mate; o bien 24... T2C 25.DxA T1-2R (para evitar 26.C7A! con mate) 26.T8T+! RxT 27. D8A+ T1C 28.D6T+ T2T 29.DxT++.

24.DxP+ D2C 25.D5T+!

¡La verdadera jugada difícil! Un retroceso de dama que hace suponer que las ne-

gras se han defendido, pero lo cierto es que, aún disponiendo de dos jugadas que las blancas necesitan todavía para materializar su ventaja, las negras están inermes ya que tanto su rey como su dama no tienen dónde esconderse.

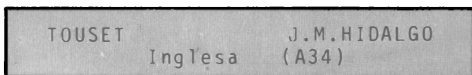
25. ... T2R 26.T1C P5A

Hoffman ha gastado sus últimos minutos en improvisar este truco; yo no estoy dispuesto a hacer lo mismo y rehusó el peón. Los últimos apuros se resolvieron muy favorablemente para mí, y la dama blanca se impuso a las dos torres.

27.A2A R1A 28.CxP+ TxC 29.TxD RxT 30.D4C+ R2A 31.DxP T1T 32.D3A P3C 33.P4T R2R 34.D3D T7T 35.A4D AxA 36.DxA T7-3T 37.D7C+ R1R 38.DxP T8T+ 39.R2T T8R 40.DxP T8xP 41.D6A+ R2R 42.P5T T3-4R 43.D7A+ (1 - 0)

Me siento muy orgulloso de esta partida.

Comentarios: JAVIER CARPINTERO



1.c4 Cf6 2.Cc3 c5 3.Cf3

Aquí se juega mucho 3.g3.

3. ... d5 4.cd5 Cd5 5.d4

5.g3 es nuevamente una alternativa.

5. ... cd4

La partida 23 del match por el Campeonato del Mundo, jugado en Sevilla, entre Karpov y Kasparov, continuó así: 5... Cc3 6.bc3 g6 7.e3 Ag7 8.Ad3 0-0 9.0-0 Dc7 10.Tb1 b6 11.De2 Td8 12.Ae4 Aa6! 13.c4 Cc6 14.d5 f5 15.Ad3 e5!.

6.Dd4 Cc3 7.Dc3 Cc6 8.Ad2

Veamos algunos ejemplos con 8.e4: 8... Ag4 9.Ab5 Tc8 10.Ae3 a6! 11.Td1 Dc7 12.Ac6 Dc6 13.Dd4 f6 14.0-0 e5 ♚, I.Belov/Terteranc, URSS 1989; 8... e6 9.Ad2 Ad7 10.Ae2 Df6 11.e5 Dg6 12.0-0 Ab4 13.De3 0-0 14.Tfd1 Tfd8 15.Ta1 con idea de Ch4 ♚, Cesarkij/Kapengut, Sofía 1988.

8. ... e6 9.Td1 Db6 10.e3 Ad7 11.Ae2 Tc8 12.0-0 Cb4 13.De5 Ca2?

Un grave error. Las negras han descuidado su desarrollo y han dejado su rey en el centro a merced de las amenazadoras piezas blancas que van a saltar sobre el monarca enemigo. Con esta jugada pierden un tiempo y apartan al caballo de la lucha tan sólo a cambio de un peón, propiciando las bellas combinaciones que van a

seguir.

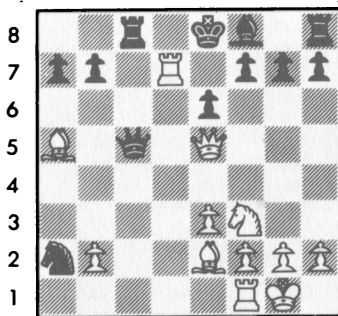
14.Aa5

Con una sola jugada se activan dos piezas y se gana un tiempo al atacar la dama.

14. ... Dc5

Cualquier otra retirada pierde también. Veamos las bellas variantes que se originan: 14... Dc6 15.Td7! Dd7 (15... Rd7 16.Ab5 +-) 16.Td1 Ad6 (16... Dc6 ó Da4 17.Ab5 +-; 16... De7 17.Ab5 Tc6 18.Db8) 17.Td6 Tc1 (17... De7 18.Ab5 Rf8 19.Td7 +-) 18.Ce1 De7 (18... Da4 19.Td8 Re7 20.Dg5 f6 21.Dg7++) 19.Ab5 Rf8 20.Td7 +- , con idea de Db8 (20... Dc5 21.Db8 Dc8 22.Dd6; 20... De8 21.Dd6); 14... Db3 15.Td7! Rd7 16.Td1 Re7 (16... Re8 17.Ab5 Tc6 18.Db8 y mate a la siguiente) 17.Dd6 Rf6 18.

15.Td7!



* a b c d e f g h

Espectacular sacrificio que decide la partida.

15. ... Rd7

No había opción. 15... De5 16.Ce5 f6 17.Ab5 a6 (17... fe5 18.Tb7 Rd8 19.Td7 Re8 20.Ta7 Rd8 21.Td7 Re8 22.Td8 +-) 18.Tc7 ab5 (18... Rd8 19.Cf7++) 19.Tc8 +-.

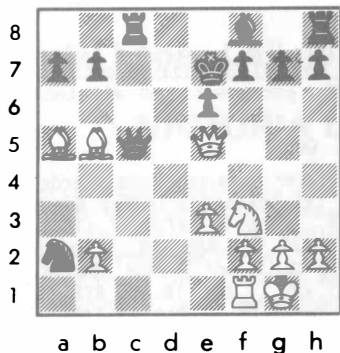
16.Ab5 Re7

** Diagrama **

No sirve 16... Tc6 por 17.Dc7.

17.Ad8!!

Excelente sacrificio de atracción para



llevar la torre al ataque con ganancia de tiempo.

17. ... Rd8 18.Td1 Ad6 (18... Re7 19.Td7 Re8 20.Tc7) 19.Td6 Re7 20.Td7 Rf8 21.Td8 Re7 22.Td7 Rf8 23.Tf7!! Rf7 24.Cg5 Rg6

El desamparado rey sucumbe ante las piezas enemigas: 24... Rg8 25.De6 +-; 24... Re7 25.De6 +-; 24... Rf8 25.Ce6 +-.

25.Ad3 Rh5

Por supuesto si 25... Rh6 26.Cf7+.

26.g4 Rh4

Si 26... Rg4 27.Ae2 y mate a la siguiente.

27.Cf3 Rg4 28.Df4 (1 - 0)

Comentarios: CESAR MONTOLIO,
sobre notas de M.A.Touset

*** *** ***

Impresentable

por JAVIER CARPINTERO

Un folleto explicativo de pésimo gusto por su mala redacción y en el que se ofrecía un millón de pesetas en premios, aunque luego no salieran las cuentas, trataba de convencernos de que jugar el 13º Memorial López Callejo en la próxima (25 kilómetros llenos de atascos) ciudad dormitorio de Parla era una buena idea. Así pues, una vez más, el considerado mejor torneo individual de la Federación de la capital del reino, se jugó en situación de "son lentejas", y lo cutre y la ineficacia volvieron a adueñarse del ajedrez madrileño desde el 11 al 21 de Septiembre, es decir, de principio a fin.

Y sin embargo estoy contento. Y es normal ya que gané. Pero no sólo por eso. También me da la oportunidad de demostrar que no es verdad que se hable mal sólo de las competiciones que se pierden.

Es desastroso para la moral del mundo ajedrecístico ver que en momentos de crisis fortuita, (el segundo día hubo un atasco provocado por la policía que hizo llegar tarde sencillamente a todos) las decisiones se toman con una ligereza pasmosa que permite gratuitamente que jugadores favoritos no cuenten ya para el triunfo, como fue el caso de Hernando (que pese a todo, demostrando su garra de siempre, hizo un torneo fenomenal). El árbitro y los organizadores tuvieron la culpa de que se escuchase sólo a los que más alto hablaron. Por cierto, ¡qué vozarrón tiene Marino Cid! Los jugadores tenemos una deuda de solidaridad —sí es que tal cosa existe— con José Carlos.

Bien, ya que no son noticia cosas como la desorganización y el retraso de la primera ronda, la falta de información a los jugadores en la última (sobre todo) y la impresentabilidad de los actos de presentación en uno de los cuales el presidente González Mateos no se presentó (en realidad vino pero no se quedó), pasaré a lo deportivo en que lo más destacable fue mi triunfo, ya que habitualmente no paso por "candidato" para ganar torneos de esta fuerza.

El MI argentino Hoffman, que perdió conmigo en penúltima ronda, y su colega, el peruano H.Urday, parecían tener las mejores cartas, pero al ver lejos a Hernando (repito: por motivos extraajedrecísticos), cedieron demasiadas tablas a la mitad del Open. Un buen torneo también para Gabriel Rojo, así como para Arroyo, cuyas posibilidades para el triunfo final, con alguna ayuda de los absurdos del Sistema Suizo, llegaron a ser muy serias. En cuanto a mí, estoy jugando con cierta intensidad últimamente, así que un buen guiño de la suerte y ... ¡siete y medio!



RICHARD TEICHMANN

LINCOLN R. MAIZTEGUI CASAS

Este notable maestro alemán, prácticamente un desconocido para los jugadores contemporáneos, recordado apenas por una célebre derrota ante Capablanca, fue sin embargo uno de los mejores jugadores del mundo desde 1895 a 1911; y no sólo esto, sino que se contó entre los más prestigiosos teóricos de su época. Merece, sin duda, un lugar más ilustre en la historia del ajedrez de la que le ha reservado la vacilante e injusta memoria de sus colegas.

Teichmann nació en Lehnitsch, Alemania, la Nochebuena de 1868, en una familia de buen pasar. Fue un estudiante muy destacado, en especial en idiomas, y cuando ingresó en la Universidad se matriculó en Lenguas Modernas, convirtiéndose con el andar del tiempo en un auténtico políglota. De su adolescencia vino la afición por el ajedrez, y su amistad con el fuerte jugador Von Scheve resultó decisiva para sus rápidos progresos. Por otra parte, el joven y corpulento Richard demostraba una memoria extraordinaria, y recordaba con insólita facilidad líneas teóricas y partidas enteras, con un esfuerzo aparentemente ínfimo.

En 1891 Teichmann obtuvo su primer gran éxito al ganar el Campeonato de Berlín, superando a rivales de la talla de Von Bardeleben y Walbrodt. Ese fue el principio de una notable carrera internacional; en 1892 decidió pasar un tiempo en Inglaterra, cuya lengua hablaba como la propia, y se quedó allí varios años, trabajando como profesor de alemán y otros idiomas. Pero su verdadera intención era el de poder jugar al ajedrez en mejores condiciones; en 1894 regresó brevemente a Leipzig, y obtuvo allí un gran éxito al finalizar tercero en el torneo desarrollado en esa ciudad, detrás de Tarrasch y Lipke y por delante de Blackburne, Janowsky y Schlechter, nada menos. En 1895 tomó parte en el histórico Congreso de Hastings, el gran torneo de Pillsbury, donde llegó séptimo junto a Bardeleben, por delante de 14 maestros. A partir de estas actuaciones Teichmann fue considerado un rival amenazante para cualquiera, y pasó a integrar



La colosal imagen de Richard Teichmann.

la élite del ajedrez internacional. En 1900 ganó un torneo bastante importante en Londres, y en 1902 llegó cuarto en Montecarlo, en un certamen ganado por Maroczy, superando entre otros a Schlechter y Tarrasch. En 1904, en el torneo organizado en Londres con ocasión de la fundación de la Federación Británica de Ajedrez, Teichmann ocupó el segundo puesto. En 1907 volvió una vez más a su patria para ganar el torneo de Berlín, en 1909 se impuso en Múnaco y en 1910 volvió a quedar primero en Berlín. En 1911 obtuvo su más importante y espectacular triunfo al vencer en el torneo de Karlsbad, por sobre 26 participantes, con 13 victorias, diez tablas y dos derrotas y superando a Rubinstein, Nimzowitch, Spielmann, Vidmar, Alekhine y Schlechter, entre otros. Nadie podía du-

dar, en ese momento, no sólo que Teichmann era uno de los más fuertes ajedrecistas del mundo, sino que era uno de los más serios candidatos para disputarle el título a Emmanuel Lasker.

Contemporáneamente a esta actividad de torneos, Teichmann se reveló también como un formidable jugador de matches. En 1895 derrotó en Londres a Mieses por 4 a 1 y 1 tablas; en 1910 superó a Von Bardeleben en Berlín, y otra vez a Mieses en Londres, esta vez por 5 a 0 y 2 tablas. Venció dos veces a Marshall y aplastó a Spielmann en 1914, por 5 a 1 sin tablas. En cambio, fue derrotado por Capablanca en Berlín, 1913, por 2 a 0, y por Rubinstein en Viena, 1908, por 2 a 1.

Después de su gran triunfo en Karlsbad la fuerza del juego de Teichmann decayó, aunque siguió siendo siempre un fortísimo competidor. La casualidad determinó que llegase quinto en diversos torneos, por lo que fue apodado "Richard Quinto". Descolló, sin embargo, en Breslau, 1912, donde obtuvo el tercer puesto detrás de Duras y Rubinstein y superando a Schlechter, Tarrasch y Marshall entre otros. En 1921 jugó un match con Alekhine, por entonces en pleno y fulgurante ascenso, y ante la sorpresa de todos empató a 2 con dos tablas, en Berlín.

Su larga estancia en Inglaterra (quince años, a los que puso fin en 1907 regresando a Alemania) le hizo sospechoso de simpatías anglófilas durante la Primera Guerra Mundial, por lo cual Teichmann fijó residencia en Suiza. Volvió a Berlín al finalizar el conflicto, y allí murió el 15 de Junio de 1925.

Teichmann fue un jugador de la vieja escuela, fiel a los principios de Steinitz y especialmente hábil para defender posiciones difíciles. Muy alto, grueso, con una poderosa barba negra, cabellos leoninos y frente alta y despejada, su impresionante presencia se veía reforzada por el parche negro que cubría su ojo derecho, cuya visión había perdido en su juventud. Al decir de Edward Lasker, su planta recordaba la imagen de un omnipotente Wotan —tuerto como él— acompañado de una corte de dioses menores. Además de su actividad como jugador práctico fue excelente periodista especializado, y escribió un libro sobre el torneo de Ostende de 1907. Sus artículos periodísticos contenían análisis de líneas de aperturas que eran consideradas irreprochables por sus contemporáneos, así como profundos estudios sobre posiciones de partida viva y problemas. Vamos a rescatar del olvido dos de sus partidas.

TEICHMANN	SCHLECHTER
Karlsbad, 1911	
Española	(C90)

1.P4R P4R 2.C3AR C3AD 3.A5C P3TD 4.A4T C3A 5.0-0 A2R 6.T1R P4CD 7.A3C P3D 8.P3A 0-0 9.P3D

Steinitz puro. Smyslov lograría, medio siglo después de esta partida, históricas victorias con esta serena y aguda línea.

9. ... C4TD 10.A2A P4A 11.CD2D D2A

Las negras aplican el sistema de defensa de Chigorin como si el peón dama blanco estuviese en 4D, lo que es inexacto. Mejor era 11... C3A.

12.C1A

La vieja, profunda y efectiva maniobra de Steinitz. Un jugador contemporáneo jugaría exactamente de la misma forma, con toda probabilidad.

12. ... C3A 13.C3R A2C

El gran Schlechter no tiene su día, sin duda; el alfil se estrella aquí contra el sólido centro blanco y deja indefensa la vital casilla 5A. Lo correcto era 13... A3R.

14.C5A T1R 15.A5C C2D

Lo más sólido era 15... A1D.

16.A3C C1A

Tal vez el error definitivo. Con 16... A1A las negras obtenían una posición muy sólida, de lo que se deduce que las blancas, en vez de 16.A3C, debieron tal vez jugar 16.CxA+.

17.A5D! C3C

Si ahora 17... A1D 18.AxA TDxA 19.C5CR con fuerte ataque.

18.AxA C3CxA

Si 18... C3AxA 19.AxA DxX 20.CxPD.

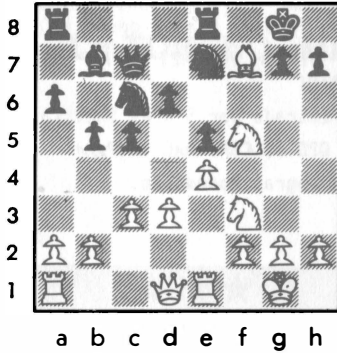
19.AxP+!

**** Diagrama ****

Teichmann realiza su ventaja con energía y belleza.

19. ... RxX 20.C5C+ R1C

20... R3C 21.D4C, con ataque ganador.



TEICHMANN	RUBINSTEIN
Karlsbad, 1911	Española (C90)

1.P4R P4R 2.C3AR C3AD 3.A5C P3TD 4.A4T C3A 5.O-O A2R 6.T1R P4CD 7.A3C P3D 8.P3A O-O 9.P3D

El centro restringido, ambiciosa idea que procura asegurarse un fuerte ataque en el flanco de rey, permitió a Teichmann derrotar en este torneo a dos gigantes de la estrategia: Schlechter y el gran Rubinstein, por entonces en su apogeo.

9. ... C4TD 10.A2A P4A 11.CD2D C3A

Mejor que 11... D2A, como jugó Schlechter.

12.P4TD!

Una idea asombrosamente moderna. Las blancas debilitan los peones negros del flanco de dama antes de lanzar su ofensiva en el otro flanco.

12. ... A2C

Mejor parece 12... A2D.

13.C1A D2A 14.C3C

Y la casilla 5AR vuelve a convertirse en importante trampolín.

14. ... P3CR 15.A5C TD1D 16.PxP PxP 17. D1A!

Una jugada muy profunda; la dama blanca permanece como una amenaza latente de invasión por las casillas negras.

17. ... TR1R 18.P3TR T1TD 19.TxT TxT 20. C2T!

El juego de Teichmann parece extremadamente fino y avanzado para la época; esta maniobra recuerda los esquemas del ataque Indio que se pusieron de moda a principios de esta época.

20. ... A1AD 21.P4AR C1R

Esta simplificación favorece el ataque blanco; interesante era 21... D1D.

22.P5A! AxA 23.DxA D2R 24.D6T D1A 25. D1A!

Una para conservar el ataque, pero muy fuerte. 25.D3R obstaculizaría un posible pasaje de la torre al flanco de rey.

25. ... D2C 26.T1AR P4C 27.C4C C3A 28. CxC+ DxC 29.P4TR! P3T 30.C5T

Si 20... R3A 21.CxPT+ seguido de la entrada de la dama, con efectos devastadores.

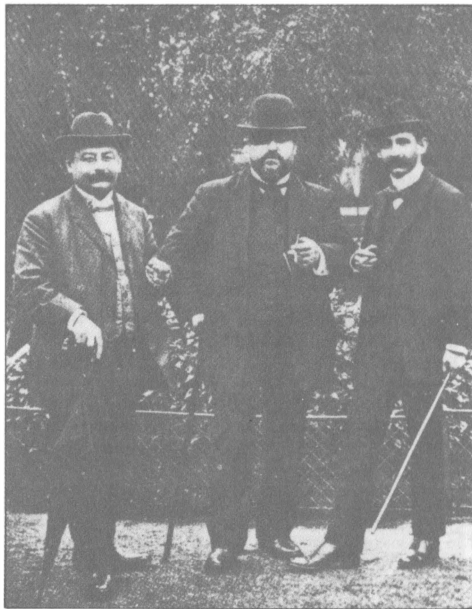
21.D5T CxC

Única; si 21... P3T 22.D7A+ y mate.

22.DxP+ R1A 23.DxC+ R1C

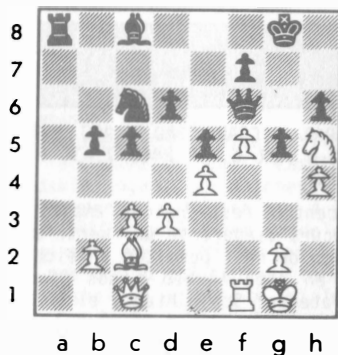
23... R2R 24.D6R+ R1A 25.C7T++; 24... R1D 25.C7A+.

24.D6C D2D 25.T3R (1 - 0)



Teichmann, posando entre Tietz y Schlechter en Karlsbad, 1911.

** Diagrama **



Y la entrada de las piezas blancas decide. Véanse los tremendos efectos de la acción de la dama blanca desde 1A0.

30. ... D1D 31.P6A R2T 32.PxP A5C 33.C7C R3C 34.A1D!

Y la entrada por 5TR es inevitable.

34. ... D2D 35.C5A! AxC 36.PxA+

Y las negras abandonan. (1 - 0)



XVIII OPEN "Ciudad de Sevilla"

9-17 Diciembre 1989

PREMIOS

1º 500.000 pts.	7º 70.000 pts.
2º 300.000 pts.	8º 60.000 pts.
3º 200.000 pts.	9º 50.000 pts.
4º 100.000 pts.	10º 40.000 pts.
5º 90.000 pts.	etc. 20º
6º 80.000 pts.	Locales: 205.000 pts.

Jugadores invitados

Elo 2500 o GM:	Hotel (Hab. ind.)
	20.000 pts. viaje
Elo 2400 o MI:	Hotel (Hab. doble)
	10.000 pts. viaje

Inscripciones

Cuota general	3.000 pts.
Jugadores sevillanos	1.000 pts.
Fecha límite	7/12/89

INFORMACION E INSCRIPCIONES

Federación Sevillana de Ajedrez
 Benidorm nº 5 * 41001 SEVILLA
 Tfnos. (954) 22.09.54 y
 21.33.63 - Sr. Espejo
 Horario de 19.00 a 21.00 h.

- Patrocina: Excmo. Ayuntamiento de Sevilla
- Organiza: Federación Sevillana de Ajedrez
- Lugar de juego: Hotel Meliá - Sevilla

1.º TORNEO «MEMORIAL B.M. VERLINSKY»

M. I. HENRY URDAY

MEMORIAL B.M. VERLINSKY		***	Cat. 7 (2430) GM=7½ MI=5½												
N.º	JUGADORES	Rating	1	2	3	4	5	6	7	8	9	0	1	Total	
1.	MI I.GLEK (URSS)	2505	■	½	½	1	1	1	1	1	½	0	1	7,5	
2.	MI A.GOLDIN (URSS)	2525	■	■	1	½	½	½	½	0	1	1	½	6	
3.	E.PORPER (URSS)		½	0	■	½	½	½	½	1	1	½	½	5,5	
4.	GM V.SAVON (URSS)	2465	0	½	½	■	1	1	0	1	0	1	1	5,5	
5.	N.LEGKY (URSS)	2465	0	½	½	0	■	1	½	1	1	1	1	5,5	
6.	MI V.MOSKALENKO (URSS)	2500	0	½	½	0	½	■	1	1	0	1	1	5,5	
7.	GM A.PANCHENKO (URSS)	2430	0	½	1	0	0	■	0	0	0	0	0	4,5	
8.	MI H.URDAY (Per)	2415	0	1	0	0	½	0	0	■	1	1	1	4,5	
9.	MI M.SCHLOSSER (Aus)	2430	½	0	0	1	0	1	0	0	■	½	0	3,5	
10.	MI H.TESKE (RDA)	2390	1	0	½	½	0	0	0	0	½	■	½	3,5	
11.	MI A.SORIN (Arg)	2425	0	½	½	0	0	0	½	½	1	½	■	3,5	

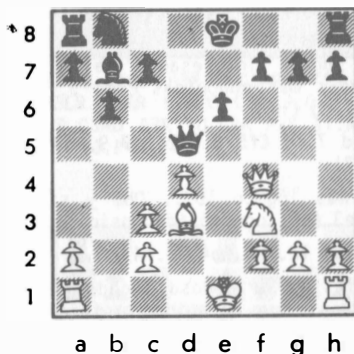
En la ciudad de Odessa, a orillas del Mar Negro, se jugó el 1er. Torneo "Memorial B.M. Verlinsky" del 22 de Octubre al 1 de Noviembre en el que tomaron parte 11 jugadores de 5 países, resultando vencedor el soviético I.Glek y logrando a la vez la norma definitiva para el título de G.M. Glek ganó el torneo en forma muy destacada como lo atestigua el 1,5 de ventaja que le sacó al 2º clasificado y, en opinión de este cronista, muy merecidamente.

La sorpresa vino de parte del único jugador sin rating, E.Porper, que logró cuajar un gran torneo perdiendo tan sólo una partida y logrando norma de M.I.

Por mi parte, obtuve un digno resultado tras recuperarme de una desastrosa actuación en las 4 primeras rondas, en las que sólo sumé ½ punto, y se debió a la pésima organización que durante todo el torneo tuve que padecer.

un rápido desarrollo del alfil dama, que es una de las dificultades en la defensa Francesa.

5. ... Dd5! 6.Cf3 Ce4 7.Ad2 Ac3 8.bc Cd2 9.Dd2 b6 10.Ad3 Ab7 11.Df4



11. ... Dd6!

Tratando de buscar el final con lo que la débil estructura de peones blancos en el FD se acentuaría más.

12.Dg4 Cd7!

Si 12... 0-0? 13.Ah7+ Rh7 14.Dh5+ Rg8 15.Cg5 ganando; la jugada Cd7 es la única

SAVON	GLEK
Francesa	(C12)

1.e4 e6 2.d4 d5 3.Cc3 Cf6 4.Ag5 Ab4 5.ed?!

Es mejor lo normal 5.e5 h6 6.Ad2 ya que después de 5.ed las negras van a obtener

activa que tienen las negras para luchar por la iniciativa a cambio de sacrificar algunos peones.

13.0-0

Si 13.Dg7 0-0-0 14.Df7 Thg1! con muy buena compensación por los peones.

13. ... 0-0 14.a4 Cf6 15.Dh3 c5

Jugada natural con la que las negras toman la iniciativa por la debilidad de los peones blancos en el FD.

16.Tfd1 Ae4 17.Cd2 Ad3 18.Dd3 Tac8 19.a5 Dc7 20.ab ab 21.Tdcl Tfd8 22.Cf3 Td6 23. Ta3 h6 24.g3 Cd5 25.De2 cd 26.cd Cc3 27. Dd3?

Error típico que proviene después de una penosa defensa; era mejor De3.

27. ... e5! 28.Ce5 Td4 29.Da6 Te4 30.Tc3 Dc3

El resto es cuestión de técnica.

31.Cd3 Dc7 32.Tb1 Te6 33.Cb4 Tce8 34.Df1 Dc3 35.Tb3 Dd4 36.Dd3 Da1+

El soviético Glek, con buen concepto, rehuye el cambio de damas e inicia un ataque decisivo sobre el monarca blanco.

37.Rg2 Te1 38.Cd5 Tg1+ 39.Rh3 De5 40.Df3 De6+ 41.g4 h5 (0 - 1)

SCHLOSSER	MOSKALENKO
Francesa	(C02)

1.e4 e6 2.d4 d5 3.e5 c5 4.c3 Cc6 5.Cf3 Cge1?!

Una jugada interesante saliéndose de las líneas más conocidas como 5... b6 6. Ae2 cd 7.cd Ch6.

6.Ca3 cd 7.cd Cf5 8.Cc2 Ad7 9.Ad3 Tc8 10. 0-0 Ae7?!

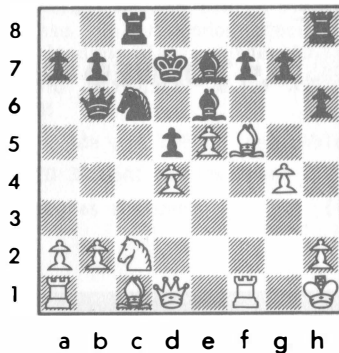
Era más lógico 10... Db6 y si 11.Af5 ef 12.Ce3 Ae6, con sólida posición.

11.g4! Ch4 12.Ch4 Ah4 13.f4

Gracias a la dudosa jugada negra Ae7 las blancas han obtenido la iniciativa y se preparan para emprender un fuerte ataque sobre el FR.

13. ... Ae7 14.Rh1 Db6 15.f5 h6 16.fe Ae6 17.Af5 Rd7?

Era mejor 17... 0-0 y aunque las blancas tienen buena presión en el FR, no es claro un ataque directo sobre el monarca negro. El rey en 'd7' está en mucho más peligro por el ataque de peones sobre el FD.



18.b4! g6 19.a4 gf 20.gf a6

Si 20... Cb4 21.Cb4 Ab4 22.a5 con fortísimo ataque sobre el rey.

21.Aa3 Af5 22.Tf5 Cd8 23.Ce3

La posición blanca es abrumadora, por lo que las negras sacrificarán la calidad para tratar de resistir algo más.

23. ... Tc3 24.Dd2 Te3 25.De3 Tg8 26.Df3 Re8?

Era mejor 26... De6 con alguna resistencia.

27.Tf1?

Era mejor 27.Dd5, ya que las negras, después de Tf1, pueden jugar De6.

27. ... Dd4 28.Tf7 De4 29.De4 de 30.T7f4 e3 31.Te4 a5 32.Te3 ab 33.Ab2 Ce6 34.Te4 Rd7 35.Td1+ Rc7 36.Tc4+ Rb6 37.Td5 Ra6 38.Ac1!

Con la idea de poner en juego el alfil con lo cual la partida se define rápidamente.

38. ... h5 39.Ae3 Td8 40.Tb5 Td3 41.Tb6+ Ra5 42.Te6 (1 - 0)

GOLDIN	MOSKALENKO
Holandesa	(A92)

1.Cf3 e6 2.c4 f5 3.g3 Cf6 4.Ag2 Ae7 5. 0-0 0-0 6.d4 d5 7.Db3 c6 8.Ad2 a5 9.Cc3 Ce4 10.Af4 g5 11.Ab8 Tb8 12.Tfd1 Ad6 13. Ce5 Rh8 14.Ce4 fe 15.f3 ef 16.ef Ae5 17. de b5 18.c5 Ad7 19.Td4 De7 20.Tc1 Ae8 21. De3 Ag6 22.h4 gh 23.Th4 b4 24.Rf2 Rg8 25. Af1 Tf7 26.Ae2 Td8 27.Rg2 Tg7 28.Tch1 Af5 29.Rf2 Rh8 30.Tf4 Ag6 31.Tg4 Af5 32.Tg7 Dg7 33.Rg2 Tg8 34.g4 Ag6 35.Rg3 De7 36. Dd4 Tf8 37.f4 Dg7 38.g5 Df7 39.Th6 Df5

(Pasa a la pág. 799)

Partidas inéditas de Capablanca

El estudioso del ajedrez Edward Winter ha remitido a JAQUE un interesantísimo artículo en el que incluye varios juegos inéditos del gran José Raúl Capablanca. Más allá del mayor o menor valor técnico o estético de las mismas, el descubrimiento de nuevas partidas del gran cubano es un acontecimiento en sí mismo, equivalente al que significaría encontrar piezas inéditas de Mozart o desconocidos poemas de Shakespeare. Creemos que este es uno de los materiales más interesantes que JAQUE ha podido ofrecer a sus lectores en toda su larga historia. Aquí va el breve pero interesantísimo artículo de Winter.

EN LA RUTA DE CAPABLANCA

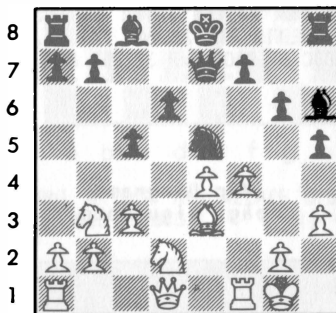
EDWARD WINTER

En el curso de la preparación de un libro sobre Capablanca me encontré con un considerable número de partidas jugadas por el gran cubano que, por unas razones u otras, habían permanecido inéditas y ocultas hasta ahora. Brindamos aquí una breve selección de las mismas; excepto la primera, las demás corresponden a exhibiciones de simultáneas.

Un ejemplo de cómo jugaba Capablanca a los 13 años la da esta partida, que encontré en La Habana durante una visita de investigación que realicé a esa ciudad.

CAPABLANCA Enrique CORZO
Cto. de Cuba, La Habana
13 de Marzo de 1902
Española (C60)

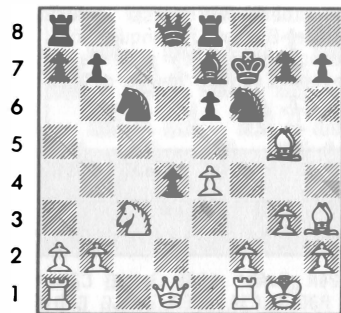
1.P4R P4R 2.C3AR C3AD 3.A5C CR2R 4.0-0
P3CR 5.AxC CxA 6.P4D PxP 7.CxP A2C 8.P3AD
P3D 9.A3R D2R 10.C2D C4R 11.P3TR P4TR 12.
P4AR P4AD 13.C4-3C A3T



a b c d e f g h

CAPABLANCA W.F.GRAHAM
Newcastle
27 de Septiembre de 1919
Gambito Dama, Var. Tarrasch (D34)

1.P4D P4D 2.P4AD P3R 3.C3AR P4AD 4.PAxP
PRxP 5.P3CR C3AR 6.A2C C3A 7.0-0 PxP 8.
CxP A2R 9.C3AD A3R 10.CxA PxC 11.A3T R2A
12.A5C T1R 13.P4R P5D



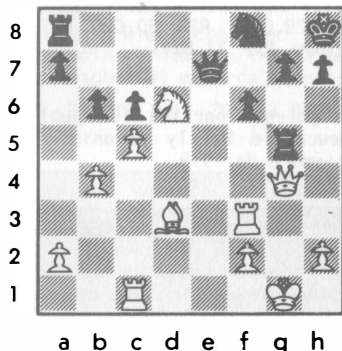
a b c d e f g h

14. AxP+ RxA 15. D3C+ R2D 16. P5R R1A 17. PxC
 PxP 18. A4A A3D 19. AxA DxA 20. C5D P3C 21.
 P4T C4T 22. D3AR C3A 23. P5T PxP 24. TR1A
 T3R 25. TxC+ (1 - 0)

Un par de semanas más tarde, el maestro cubano sostuvo una interesante escaramuza, llena de agudos golpes tácticos.

CAPABLANCA H. L. BROOKE
 Dradford
 7 de Octubre de 1919
 Gambito Dama (D30)

1. P4D P4D 2. C3AR P3R 3. P4A C3AR 4. A5C A2R
 5. P3R CD2D 6. CD2D O-O 7. T1A P3A 8. A3D D4T
 9. O-O D2A 10. D2R T1R 11. P4R PxPR 12. CxP
 CxC 13. DxC C1A 14. A4A A3R 15. C5R D2R 16.
 P5A A2A 17. TR1R P3A 18. C4A AxA 19. DxA
 P3CD 20. C6D D2AD 21. T3R T2R 22. T3C R1T 23.
 P4C P4R 24. PDxP TxP 25. T3AR D2R 26. D4T
 A3R 27. P4C AxPC 28. DxA T4C



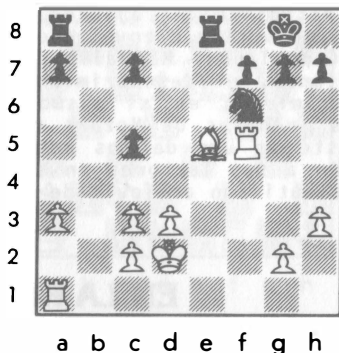
29. C7A+ (1 - 0)

Entre los oponentes de Capablanca en simultáneas hubo algunos nombres famosos. William Albert Fairhurst fue once veces Campeón de Escocia, aunque sólo tenía 19 años cuando jugó esta partida, tomada del "Manchester Evening News" del 28 de Octubre de 1922.

CAPABLANCA W. A. FAIRHURST
 Castleton
 2 de Octubre de 1922
 Gambito de Rey Rehusado (C30)

1. P4R P4R 2. A4A C3AD 3. P3D C3A 4. P4A A4A
 5. C3AD P3D 6. C3A A5CR 7. A5C C2D 8. AxC PxA
 9. P3TR AxC 10. DxA PxP 11. AxP D5T+ 12. A3C
 D3A 13. DxD CxD 14. T1AR O-O 15. R2D TR1R

16. T5A A5C 17. P3T AxC+ 18. PxA P4A 19. P5R
 PxP 20. AxP



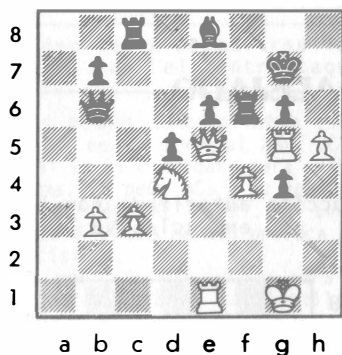
20. ... C5R+ 21. PxC P3C 22. T6A TxA 23.
 TD1AR TxP 24. TxP T1D+ 25. R1A T8R+ 26. TxT
 RxT 27. T5R P3A 28. TxP T1AD 29. R2D R3R 30.
 R3D R3D 31. T5TD T2A 32. R4A T2A 33. T6T P3T
 34. R4D T7A 35. P4C T7T 36. P4A TxPT 37. P5A+
 R2A 38. TxPT+ R1C 39. T7CR T5T 40. TxP P4T
 41. TxP TxP+ 42. R5D T5TD 43. T6TR TxP 44.
 R6D T6C 45. T8T+ R2C 46. P6A+ R3C 47. T8C+
 (1 - 0)

El periódico mexicano "Excelsior" del 24 de Abril de 1933 fue la fuente en la que encontramos este combate:

CAPABLANCA I. FRIEDMANN
 Ciudad de México
 21 de Abril de 1933
 Francesa, Var. Tarrasch (C05)

1. P4R P3R 2. P4D P4D 3. C2D C3AR 4. P5R CR2D
 5. P4AR P4AD 6. CR3A C3AD 7. P3A P4TD 8. A3D
 D3C 9. PxP AxP 10. D2R D2A 11. C3C P5T 12.
 CxA CxC 13. A3R CxA+ 14. DxC C4T 15. O-O C5A
 16. P3CD CxA 17. DxC P3CR 18. C4D A2D 19. D3T
 O-O 20. TD1R PxP 21. PxP R2C 22. D3C P4A 23.
 PxPa.p.+ TxP 24. T5R TD1AR 25. D3R D3D 26.
 P3C D3T 27. T1R T1R 28. P4T P4T 29. T5C T1AD
 30. D5R D3C 31. P4CR PxP 32. P5T A1R

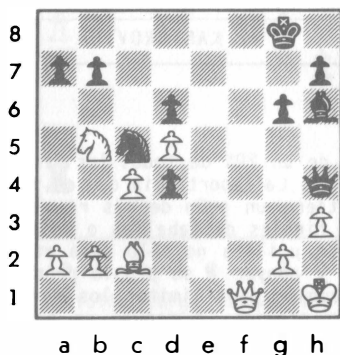
Ver Diagrama
 pág. siguiente



33.T3R T2AD 34.CxP+ DxC 35.DxT+ (1 - 0)

Finalmente, una Defensa India de Rey vigorosamente jugada durante una exhibición de simultáneas a diez tableros con reloj. Fue tomada de la revista "Els Escacs a Catalunya" de Marzo de 1936.

0-0 5.C3A P4A 6.A2R P3D 7.0-0 A5C 8.A3R C3A 9.P3TR AxC 10.AxA C2D 11.P5D C5D 12.A2R P4R 13.A3D P4A 14.P4A PAXP 15.AxP A3T 16.AxC PAXA 17.C5C C4A 18.A2A PxP 19.R1T P6A 20.TxP TxT 21.DxT D5T 22.T1AR T1AR 23.D2R TxT+ 24.DxT

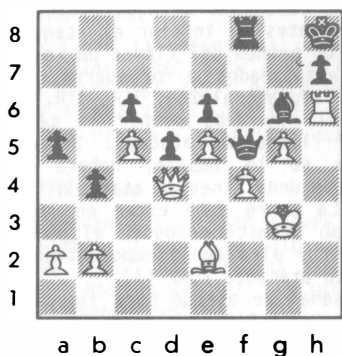


24. ... P6D 25.AxP A5A (0 - 1)

LLADO CAPABLANCA
Barcelona
14 de Diciembre de 1935
India de Rey (E91)

1.P4D C3AR 2.P4AD P3CR 3.C3AD A2C 4.P4R

(Viene de la pág. 796)

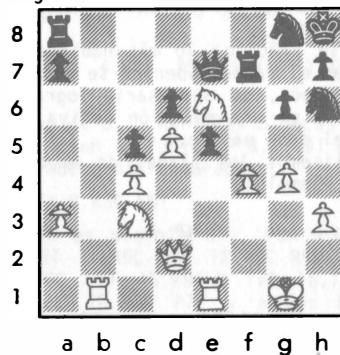


40.Ag4 Db1 41.Df2 Af5 42.Af5 Df5 43.Df3 Rg7 44.Dg4 Dd3 45.Df3 (1/2 - 1/2)

LEGKI SORIN
India de Rey (E94)

1.d4 Cf6 2.Cf3 g6 3.c4 Ag7 4.Cc3 0-0 5.e4

d6 *6.Ae2 e5 7.0-0 Cbd7 8.Dc2 c6 9.Td1 De7 10.d5 c5 11.a3 Rh8 12.Tb1 Cg8 13.b4 Ah6 14.Ah6 Ch6 15.Dd2 Cg8 16.g3 b6 17.Te1 f5 18.Cg5 Cdf6 19.bc bc 20.ef Af5 21.Ad3 Cg4 22.f4 Dg7 23.Af5 Tf5 24.Ce6 De7 25.h3 C4h6 26.g4 Tf7



27.fe Dh4 28.Dg2 de 29.Te5 Cf6 30.Cg5 Cd7 31.Cf7 Cf7 32.Te3 Cde5 33.Dg3 Df6 34.Tf1 Dg7 35.Te4 (1 - 0)

EL PEON PASADO Y ALEJADO

V. KANTOROVICH

Traducción autorizada por la VAAP,
en exclusiva para JAQUE

Más de un 20% de todos los finales son de torres. La importancia que en estos finales tiene un peón de más resulta menor que en finales de caballos o de damas. La torre se utiliza no sólo para atacar los peones y apoyar a su propio peón pasado, sino también para limitar los movimientos del rey enemigo. A menudo se entrega la torre por un peón, ya que el rey con un peón en la quinta línea, siempre que el rey enemigo esté alejado, consigue hacer tablas; y con dos peones ligados a menudo se gana la partida.

Algunos finales de torres tienen sus propias particularidades. En este artículo intentamos analizar finales de 3 contra 1 y mostrar cómo se modifican los planes de ambos bandos y cómo cambiar la valoración de la posición según la columna en que se encuentre el peón pasado.

Finales con el PTD que no ha llegado a la séptima

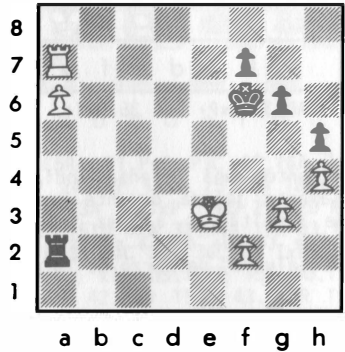
Una posición activa de la torre por detrás de su peón pasado normalmente garantiza la victoria. La torre pasiva del enemigo no puede desbloquear el peón pasado y resulta fácilmente atacable por el rey enemigo.

En la práctica lo más habitual es que mientras el bando superior se dedica a ganar el peón, su adversario logra colocar su torre en una posición activa, por detrás del peón pasado.

Analicemos los planes de ambos bandos en dos ejemplos:

Nº 1

**** Diagrama ****



acercarse con su rey al peón pasado para forzar a su rival a sacrificar su torre. Sin embargo, el camino es largo. Las negras tienen tiempo para "comer" uno, y a veces hasta dos peones, obtener su propio peón pasado y avanzar lo en compañía de su rey.

¿Cómo deben las blancas distribuir sus fuerzas antes de iniciar el ataque final?

a) Los peones del flanco de rey, ya que serán abandonados a su suerte, deberían ocupar la diagonal 2AR, 3CR, 4TR.

b) El rey debe ocupar la casilla 3R (primer línea de ataque). Si la torre enemiga se lo impide, deberá situarse en 1R (segunda línea de ataque).

c) La torre debe estar en la casilla 7TD. Eso permite conducir el peón pasado hasta 6T y al mismo tiempo detiene el movimiento atacante R3AR-4A.

La señal de ataque para las blancas es el movimiento R4D, que deja sin protección el peón 2A. Después de TxP, la torre de las blancas trata de abandonar su posición delante del peón para defenderlo por la retaguardia, o al menos por un lado. El plan de mover el rey hasta 7CD da resultados menos espectaculares.

*** *** ***

El plan de las blancas consiste en

¿Cómo deben prepararse las negras para el contraataque?

a) Los peones también deben estar, si es posible, en la diagonal 2AR, 3CR, 4TR. El peón 4T es el candidato para convertirse en dama. El peón 3C, a su vez, permite pendular al rey: R2T-2C-2T. El avance de los peones A y C a menudo provoca debilidades decisivas.

b) La posición más activa para el rey de las negras está en las casillas 3AR, 3R y 4AR (siempre que, al jugar las blancas P7T, pueda volver a 2CR).

c) La torre (siempre que el rey enemigo esté en 2CR) debe impedir que éste ocupe la primera línea de ataque, obligándole a seguir la ruta R1AR-1R por medio de T3TD y T2TD.

En el diagrama nº 1 las blancas emplean dos movimientos para llevar a cabo el plan principal.

1.R4D!

¡Empieza la guerra! En este caso es la mejor solución ya que las blancas ya no pueden mejorar su posición. Después de 1. T8T R4A vemos la posición que ofrece N.Kopaev (1958) en su análisis: 2.P3A (a lo mismo conduce 2.R4D TxPA 3.T8AR etc.) 2... T6T+ 3.R4D TxPA 4.T8AR T6T 5.TxP+ R5C 6. T6A RxP 7.TxP+ RxP 8.R5A R6T 9.R6C P5T 10. T5C TxP+?! (resulta mejor 10... R7T 11.P7T TxP 12.RxT P6T 13.R6C R8T) 11.RxT R7T 12. R5C P6T 13.R4A R8T 14.R3D P7T y tablas.

1. ... TxPA 2.T7A!

Es más fácil la defensa si se juega 2. R5A; 2... T7A+ 3.R6C T7C+ 4.R7A T7A+ 5. R8C T7TD 6.T8T T6T 7.R7T R4A 8.T8AR R5C 9.TxP RxP 10.T6A RxP 11.TxP R6T, y nuevamente a las blancas les faltan dos tiempos.

2. ... T7TD 3.T6A+

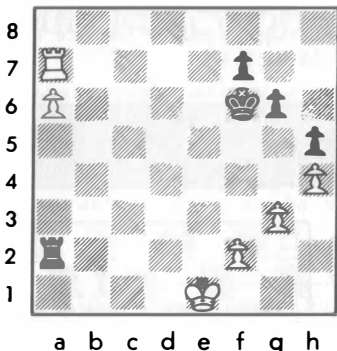
Es interesante 3.P7T R4A 4.TxP+ R5C 5. R5A RxP 6.R5C! T7C+! 7.R6A T7TD 8.R7C RxP 9.T6A TxP+ 10.RxT R4C! 11.T8A P5T 12.R6C P6T 13.R5A R5C 14.R4D P7T 15.T8TR R6C, etc. y nuevamente tablas.

3. ... R4A 4.R5A R5C 5.R5C RxP 6.T4A P3A! 7.T4T T7C+ 8.R6A T1C 9.P7T T1T 10.R7C TxP+ 11.RxT P4C 12.PxP PxP 13.T5T P5T 14.TxP+ R7A 15.T5TR R6C 16.R6C P6T 17.R5A P7T

A las blancas les faltaron dos tiempos: estando el rey blanco en 3R ganaría el movimiento T5C+.

*** *** ***

Nº 2
V.Kantorovich, 1988



Esta posición surge cuando las negras con su movimiento T6TD impiden el avance del rey enemigo (R2CR-3A); en caso de R1A contestan T7T. Aquí las negras pueden adoptar una táctica de espera por medio de R3A-3R-3A. El movimiento 1.P3A no mejora para nada la posición de las blancas. Por lo tanto, se deciden a desencadenar un ataque.

Las posibilidades de éxito son aquí menores que en el caso anterior. Siempre que las negras no se equivocuen, a su rival le faltarán dos tiempos para vencer.

1.R1D TxPA 2.T7C T7TD 3.P7T!

Estando el rey en 1CD ó 2CD resulta peligroso dejar el peón en 6T ya que el rey no dispone de tiempo suficiente para acudir en su ayuda, mientras que el ataque con la torre blanca en 3TD es poco eficaz: las negras mediante el jaque en la columna CD, logran trasladar a su torre a 1CD y 1TD, haciendo avanzar después los peones. En caso de cometer algún fallo las blancas pueden incluso perder la partida.

3. ... R4A 4.R1A R5C 5.R1C T3T 6.R2C P4A!

En caso de 6... RxP? las blancas llevan a cabo su plan (7.T3C+ RxP 8.T3TD) en condiciones mucho más favorables.

7.T7C R6T! 8.R3C T8T

También es posible 8... P5A 9.PxP RxP 10.R4C T8T 11.R5C R6T 12.R6C R5C 13.TxP+ RxP 14.T8C P5T 15.P8T=D TxD 16.TxT P6T 17.T8T R6C 18.R5A P7T y a las blancas vuelven a faltarles los dos dichosos tiempos.

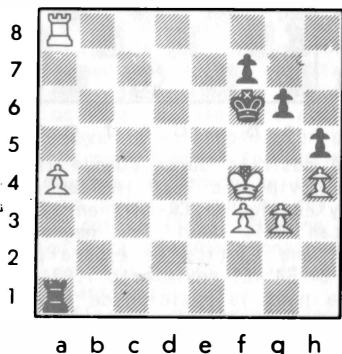
9.T7AD! T3T! 10.R4C T8T 11.R5C RxP 12.J3A+ R7C 13.R6C P5A 14.T5A TxP 15.RxT P6A 16.

T5C+ R6T y ahora las blancas necesitarían tres tiempos más.

La insuficiente comprensión de cuál es la ubicación óptima de las piezas para empezar un ataque a menudo conduce a la pérdida de la partida.

Nº 3

K. LERNER I. DORFMAN
1ª Liga Cto. de la URSS, 1980



Para iniciar el ataque las blancas deben jugar T7T, R4R y llevar el peón hasta 6T. Las negras, a su vez, deben mantener su rey en 3A y 3R, y su torre en 6TD: así garantizarán las tablas. Por ejemplo: 1. T6T+ R2C 2.R4R T7T 3.P5T T6T 4.T7T R3A 5. P6T R3R, tablas (ver Diagrama nº 1).

De nada sirve empezar el ataque estando el peón en 5T y la torre en 6T (el rey de las negras está aislado en 2C): 4.R5D?! (en vez de 4.T7T) 4... TxPA 5.T6C TxP 6. P6T (en la partida esta posición se dio con el rey en 6AD y ya no pudo ser salvada) 6... T5C (también es bueno 6... P4C 7.R6A PxP 8.P7T T6TD 9.R7C TxP+ 10.RxT P6T 11.T1C R3A 12.R6C R4R =) 7.R6A TxP 8.P7T T5T 9.R7C TxP+ 10.RxT P5T ♣.

En la partida se jugó así:

1.T6T+ R2C 2.T7T R3A 3.T8T

Las blancas entregaron la iniciativa a su rival. También es posible 3... R3R, ya que el movimiento 4.R5C no representa peligro.

3. ... R2C?! 4.P5T T5T+?! 5.R5R T6T 6.R4R T5T+?

De esta manera se "cazan dos pájaros de un tiro": se ayuda al rey blanco a acercarse a su peón pasado y, al mismo tiempo, se evita el ataque al peón 3AR. Si se pierden dos tiempos un ataque contra el peón TD resulta muy peligroso. La jugada

6... R3A 7.P6T R3R conducía a tablas.

7.R5D T6T 8.P6T TxPA?

Y. Anikaev (Informator nº 30) considera correctamente que este movimiento es el error decisivo; sin embargo, el análisis que ofrece no es convincente: 8... R3A! 9.R6A TxPA 10.T8CD T6T 11.T6C R4A 12.R7C R5C 13.P7T TxP+ 14.RxT RxP 15.T4C P4A? (15... P3A y tablas, Y. Averbach) 16.R6C P5A 17.R5A P6A? (17... RxP =, V. Kantorovich) 18.R4D P7A 19.T1C RxP 20.R3R R6C 21.T1AR? P5T 22.TxP P6T 23.T3A+ R7C 24. T6A P7T 25.TxP+ R8A y tablas. Sin embargo, después de 21.R2R (en vez de 21.T1AR?) las blancas ganan. Por ejemplo: 21... P5T 22.R1A P4C 23.T3C+ R7T 24.T4C! (24.RxP? P5C 25.T1C P6C+ 26.R3A P6T 27.T1T P7C 28. R2A P8C=D+ y tablas) 24... R6T 25.RxP P5C 26.R1C y ganan. 0 21... P4C 22.T3C+ R7C 23.T3AR P5T 24.TxP+ R8C 25.T5A P5C 26.T4A y ganan.

9.T8C T6T 10.T6C TxP 11.R6A T6TD 12.R7C P4C 13.PxP P5T 14.P7T P6T 15.P8T=D TxD 16.RxT P7T 17.T6TR P3A 18.TxPT PxP 19. T2A!! y las blancas ganaron.

(de la revista soviética
Shajmaty Bulletin nº 8/89)

Traducido del ruso por ARTURO VILLA

TORNEOS NOVAG

Juegue contra la SUPER-EXPERT. Partidas de 5 minutos. Participe y compruebe su fuerza frente a las computadoras NOVAG.

PREMIO

Una computadora, modelo UNO (valorada en 14.750,- ptas.) a cada jugador que obtenga 1'5 puntos sobre 2.

CALENDARIO

- * 23 al 25 de Noviembre en ALCAMPO de Logroño.
- * 27 de Noviembre al 2 de Diciembre en ALCAMPO de Vallecas.
- * 11 al 15 de Diciembre en ALCAMPO de Moratalaz.

Inscripción libre.

CAMPOMANES EVITO UN CISMA ANUNCIADO

El presidente de la FIDE, Florencio Campomanes, supo reconocer que jugaba con negras su partida contra la GMA y evitó a última hora un cisma que parecía imparable al firmar un preacuerdo que deberá ser ratificado por las Asambleas Generales de ambos organismos. La pelota está ahora en el campo de Kasparov, que ha de tomar una difícil decisión y España quiere pescar la sede del mundial en un río muy revuelto. Esta es la visión personal de nuestro especialista en el tema.

LEONTXO GARCIA, Lucerna (Suiza)

"Sal corriendo para Lucerna; mañana (8 de Noviembre) puede pasar algo muy gordo", me dicen varias personas próximas a las negociaciones entre la FIDE y la GMA". Mis colegas destacados en la ciudad suiza coinciden: "Tienes que venir inmediatamente; aquí sólo se ven caras largas y parece imposible que puedan llegar a un acuerdo". Tras "venderle" la historia al redactor-jefe de mi diario y después de cinco horas de coche, dos de avión y una de tren me cruzo con un periodista holandés en la estación de Lucerna. Su actitud me deja perplejo: "He decidido marcharme porque ya sé lo que va a pasar. Campomanes ha cedido esta mañana y la GMA ha logrado todo lo que quería".

Mi confusión es aún mayor cuando llego a la sala de prensa donde Bessel Kok, consejero delegado de la GMA, está a punto de comenzar su reunión con los informadores. Uno de ellos tiene una visión bien distinta: "Los jugadores han claudicado ante la habilidad de Campomanes". En la rueda de prensa, Kok se muestra "extremadamente impresionado y satisfecho" por las concesiones arrancadas. En la que convoca la FIDE unas horas más tarde, los directivos parecen desbordados por el optimismo: "Es una gran victoria para el ajedrez", dice el presidente.

¿Quién tiene razón? Todos, en cierto modo. Una comparación del texto del preacuerdo con el borrador que ambos organismos manejaron durante los últimos meses, al que esta revista tuvo acceso, muestra pocos cambios sustanciales. Una cantidad equivalente al 20% de los premios de la próxima final del Campeonato del Mundo se repartirá entre la FIDE y la GMA a razón de un 8,5% para cada una y un 3% para una comisión mixta dedicada a promover el aje-

dz en el Tercer Mundo. La FIDE se compromete a consultar con los jugadores en todos los temas que les afecten y da entrada a un representante de éstos en la Comisión de Calificación y a otro en la de Reglamentos. El ciclo del mundial que terminará en 1993 será conjuntamente organizado por ambos estamentos.

Lo importante es que, a última hora, Campomanes paró los pies a los sectores más radicales y suavizó su postura en dos temas simbólicos pero cruciales que JAQUE adelantó en su último número: la presidencia de la comisión mixta, que finalmente será compartida por los dirigentes de la FIDE y de la GMA; y la sede del próximo mundial. En este controvertido asunto la FIDE mantiene oficialmente que la final se jugará en Lyon (Francia) como se decidió, sin consultar con los jugadores implicados, en el Congreso de Mayagüez (Puerto Rico). Sin embargo, Campomanes declaró a EL PAÍS: "Si todas las partes afectadas, incluyendo a Lyon, están de acuerdo, la final podría jugarse en otra ciudad". Estas palabras encajan con otras de Karpov: "Estoy seguro de que podemos encontrar una compensación para Lyon; su candidatura es correcta pero puede ser víctima de la guerra entre Campomanes y Kasparov. Hay varios rumores sin confirmar sobre candidaturas en varias ciudades españolas y norteamericanas que se intentan mantener en secreto. Yo estaría encantado de jugar otra vez en España".

En resumen, aunque los puntos que implican reformas de los estatutos de la GMA y de la FIDE deben ser ratificados por las respectivas Asambleas Generales, la patata caliente está ahora en las manos de Kasparov. El campeón del mundo, cuyas pretensiones apuntaban, como mínimo, a una divi-

sión del poder al 50% entre ambas partes, tiene que decidir si acepta el preacuerdo mayoritario o si presiona a sus compañeros para que se vuelvan atrás. La Junta Directiva de la GMA tenía previsto reunirse el día 26 en Belgrado y es muy posible que se hayan producido novedades cuando este número llegue a manos de los lectores.

En cuanto al mundial, es muy difícil que Kasparov acepte jugar en Lyon, por

una cuestión de orgullo, y la FIDE tampoco está dispuesta a que el encuentro se celebre en Wellington (Nueva Zelanda) por idénticas razones. JAQUE ha podido confirmar que se realizan gestiones en varias ciudades españolas para reunir el dinero necesario. Por tanto, existen posibilidades razonables de que nuestro país sea el gran beneficiado de todo este tremendo lío.

ULTIMA HORA

- * **ROMERO** se llevó el título de primer Campeón del Gran Premio de España, la nueva competición oficial para la élite de nuestro ajedrez, que acababa de disputarse en Albacete.

Con los mismos puntos que Alfonso Romero, 7½, terminaron DE LA VILLA y RIVAS, 2º y 3º respectivamente. Los siguientes lugares quedaron así: 4º IZETA (7), 5º R.ALVAREZ (6½), 6º OCHOA (6), 7º E.FERNANDEZ (5), 8º BELLON (5), 9º M.GOMEZ (4½), 10º F.VISIER (3½), 11º M.OUTERELO (3), 12º F.GARCIA (3).

El torneo registró algunos incidentes entre jugadores y organización por la inclusión de Viser y la constitución del Comité de Competición.

En nuestro próximo número ofreceremos una amplia información de este torneo.

- * **ANTONIO MEDINA** recibió el pasado 16 de Octubre, de manos del Presidente de la Generalitat de Cataluña, Jordi Pujol, la medalla de "Forjador de la Historia Esportiva de Catalunya".

El título de esta distinción ilustra muy adecuadamente los largos méritos de nuestro entrañable maestro. ¡Felicidades!

- * **KASPAROV** superó su propio record en Belgrado. Tras su victoria en el fortísimo torneo disputado en esa ciudad, el campeón alcanzará los 2805 puntos Elo. Kasparov acabó con 9,5 puntos, le siguieron Timman y Ehlvest con 6,5; Ljubojevic y Yusupov 6; Hjartarsson 5,5; Kozul y Agdestein 5; Short y Nikolic 4,5; Popovic 4 y Damljanovic 3.

- * **SORIA**. Durante los días 18 y 19 de Noviembre se celebró en esa capital un match, a doble vuelta, entre un equipo hispanoamericano y otro castellano-leonés. La victoria correspondió a los primeros por el resultado final de 15½ a 10½ puntos.

En la selección hispanoamericana destacaba la presencia de Z.Franco, F.Braga, J.Reyes, H.Urday, Vasallo y D.Rivera. En el equipo de Castilla-León, los MI Sanz y Siñón, eran los tableros más fuertes.

- * **TODORCEVIC** se adjudicó el primer Torneo de Ajedrez Activo "San Froilán" disputado en Lugo. Con excelente organización y magníficos premios, la competición contó con la presencia de muy fuertes maestros. Tras Todorcevic quedaron, por este orden, Rivas, Granda, Bass, Leskobar, Urday, Braga, Reyes, Gil Reguera, etc. hasta 106 participantes.

A punto de cerrar este número, llega a nuestra redacción el presente artículo de D. Guillermo Barranco y que nuestro colaborador Leontxo García echaba en falta en su "Tamiz" (ver pág. 786).

Los lectores apreciarán el interés de este texto, en el que el Sr. Barranco, Director Técnico del reciente Campeonato Nacional en Almería, explica sus tesis contrarias al sistema de desempate que se aplicó en dicho torneo.

LOS AVATARES DEL BUCHOLZ

GUILLERMO BARRANCO

En el reciente Campeonato de España Absoluto, el Comité de Competición tomó una decisión errónea pero resolutive del primer puesto. Como Director Técnico sostuve un criterio diferente al adoptado. Puede tener interés que publique mis razones.

Junto a estas líneas figuran los textos que se tomaron en cuenta para decidir el apretado empate entre los grandes maestros Bellón y José L. Fernández con vistas al primer puesto.

El primer sistema de desempate previsto en las Bases "Bucholz (todos los resultados)", no suscitó la misma idea en todos. No se trata ahora de juzgar si el sistema es bueno o malo, sino de establecer su significado preciso. Aquella diferencia de opiniones constituyó una sorpresa para mí, que no tenía dudas sobre la cuestión. Pero ni el Arbitro Principal ni yo coincidimos y, menos que nosotros, los jugadores implicados. Cada uno sostenía su tesis favorable, buscando su honor, como se ha dicho de Inglaterra, por el mismo lado de sus intereses.

El Comité decidió que la puntuación Bucholz debía sufrir (nunca mejor dicho) los efectos de la fórmula correctora prevista por la FIDE en su regla de desempates. La consecuencia es que Bellón vio reducido en medio punto su desempate Bucholz, a causa de su partida contra Mompó, ya que éste había ganado una partida por incomparecencia. Este medio punto, aparentemente insignificante, decide "técnicamente" quién es el Campeón de España ("deportivamente" puede ser otra cosa, con o sin medio punto).

Resumo mi posición, contraria al planteamiento del Comité, en los siguientes puntos:

1. La regla FIDE concede plena autonomía a cada torneo para establecer libremente los métodos razonables de desempate

y el orden de prioridad que prefiera entre ellos. "Reglas específicas de desempate son dadas en las regulaciones de la mayoría de las competiciones FIDE", dice textualmente. Usar esa libertad es ya cumplir con la regla FIDE, aunque no se sigan los sistemas previstos en ella.

2. Lo que sí hace la FIDE es dar una regla supletoria como solución a posibles lagunas. Es decir, aporta métodos que sólo entran en acción cuando faltan regulaciones propias en un torneo. Este aspecto debe ser entendido, porque es crucial.

El Campeonato de España tenía sus propios sistemas y por consiguiente no era necesario acudir a los sistemas y modo de operar previstos en la regla de la FIDE.

3. La expresión "Bucholz", por sí sola, no contiene la fórmula correctora de la FIDE ni otras muchas fórmulas de ajuste que existen. Si un torneo, usando la libertad de establecer sus métodos de desempate, NO quiere aplicar esa corrección de la FIDE a la puntuación Bucholz, no es necesario que haga ninguna precisión adicional.

Resulta obvio que la puntuación Bucholz existe antes que el reglamento FIDE. Este no reinventa su significado; al contrario, respeta el significado usual cuando dice: "(a) la puntuación Bucholz, esto es, la suma de las puntuaciones finales de los jugadores oponentes".

Ser fiel a las Bases del Campeonato de España exige atenerse al significado permanente de "Bucholz", sin incluir correcciones no asumidas.

4. El Comité cae en un espejismo al pensar que el ajuste FIDE va inseparablemente unido en toda ocasión al "Bucholz". Sería incongruente que la FIDE conceda libertad en los métodos de desempate y, sin embargo, establezca obligatoriamente un aspecto accesorio.

No. El ajuste FIDE no está unido siempre al "Bucholz". Sólo va unido cuando se aplica la regla FIDE para dirimir empates, es decir, cuando al existir una laguna en las regulaciones propias del torneo debemos acudir a los métodos FIDE. Esto no creo que tenga especial sutileza.

No hay duda de que la regla FIDE no entra en acción en el Campeonato de España, que dispone de regulaciones propias; en consecuencia, tampoco es aplicable la fórmula correctora al "Bucholz" que le es inherente.

El Comité se equivocó al descontar medio punto a Bellón y a otros jugadores. Si tuvo en cuenta la práctica de torneos anteriores tampoco quiso indagar si las reglas eran diferentes en esos torneos o si existió un error en sus árbitros.

Quiero concluir con algunas apreciaciones:

a) El ajuste FIDE es un bodrio plagado de incoherencias. Afortunadamente, la FIDE tiene el buen gusto de no imponerlo. Por desgracia, muchos árbitros no han sabido ver esa libertad aunque han sido capaces de ver claridad en una fórmula que conduce a conclusiones absurdas si se interpreta literalmente.

b) En la tabla de anuncios del torneo figuró siempre un reglamento sin la regla de desempates de la FIDE, recibiendo una copia todo el que la solicitó.

c) Tras la penúltima ronda, el Arbitro Principal elaboró el Bucholz provisional de 21 primeros jugadores, guiándose por su propio criterio, sin instrucciones mías. (¿Qué instrucción iba a darle?) Si atendemos al criterio que ella defendió un día después está claro que no hay coincidencia, porque la lista provisional no descuenta nada por incomparecencia, contra lo que decidió después el Comité de Compe-

tación. Lo que importa decir es que esa lista fue publicada en la tabla de anuncios y en el Boletín del torneo, y no hubo protestas de nadie, a pesar de constar indagaciones concretas de algunos jugadores en la cabecera de la clasificación.

*** *** ***

BASES DEL CAMPEONATO DE ESPAÑA ABSOLUTO

"7ª.- DESEMPATES: Los empates a puntos se dirimen por los sistemas siguientes:
1) Bucholz (todos los resultados ...".

REGLAS SUIZO F.I.D.E. (1988)

"16. Reglas de desempate: Reglas específicas de desempate son dadas en las regulaciones de la mayoría de las competiciones FIDE. En ausencia de tales regulaciones, la precedencia será determinada por lo siguiente en orden de prioridad: (a) la puntuación Bucholz, esto es, la suma de las puntuaciones finales de los jugadores oponentes; (b) la puntuación Bucholz Mediano, En la determinación de la puntuación Bucholz (a) y (b) de arriba, la puntuación de cada jugador es, ajustada donde sea aplicable como sigue: 0,5 puntos se adjudica por cada partida no jugada ya sea esto a causa de un descanso, por una penalización, o una ronda no jugada por la retirada de un participante. Un jugador al que se le concede un descanso, éste cuenta como oponente que entabla todas sus partidas."

¡NOVEDAD!

"MI PRIMER JUEGO DE AJEDREZ"

Estuche conteniendo un juego de piezas, tablero y manual ilustrado.

Dimensiones: 23x30x3'5 cms.

Editado por De Vecchi

PVP (I.V.A. incluido): 2.950,- ptas.

En otra colección de la misma editorial, destacan los siguientes títulos:

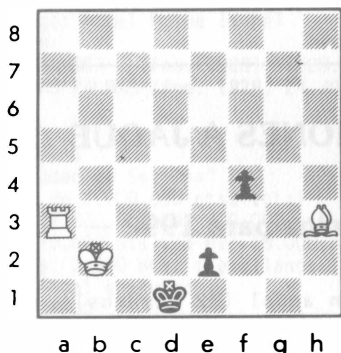
- | | |
|-----------------------------------------------------------------------|---------------|
| * ESTRATEGIA Y TACTICA EN LAS APERTURAS,
por Adolivio Capece | 990,- ptas. |
| * TECNICAS MODERNAS PARA JUGAR Y GANAR,
por Marco Indicello | 1.250,- ptas. |
| * MANUAL COMPLETO DE AJEDREZ MODERNO,
por Marco Indicello | 1.850,- ptas. |
| * EL GAMBITO DE REY,
por F.Braunberger | 1.250,- ptas. |

CORRECCION

LINCOLN R. MAIZTEGUI CASAS

Un estudio del genial Richard Reti, que ganó un primer premio en 1928, nos permite no sólo comprobar una vez más su infinito talento para encontrar lo insólito en ajedrez, sino que nos sirve de pretexto para incursionar en el apasionante mundo de la composición de estudios, y más aún, en el eterno tema de la belleza y la verdad.

Vamos a ver una posición, que no es exactamente la que el gran maestro checoslovaco presentó al concurso:



Juegan las blancas y ganan

Reti compuso, en lo que serían los últimos tiempos de su breve vida, varios estudios en los que una torre y un alfil luchaban contra peones avanzados. Este es uno de los más notables, pues la victoria de las blancas parece sencillamente imposible. La torre está atacada y el peón de 3eptima a punto de coronar, y por si esto fuera poco, el peón de 5AR avanza con rapidez y crea otra amenaza. Sin embargo, la victoria es posible mediante un procedimiento compuesto por un abanico de temas, con el zugzwang como idea medular:

La primera jugada no puede ser A4C, por la sencilla PxT; de modo que la única posibilidad de impedir una inmediata coronación es el jaque en 3D:

1. T3D+ R8R

Ahora se ha ganado un tiempo; pero la

amenaza 2... R7A es terrible, y convierte en inútil la plausible 2.A4C. La victoria blanca pasa por impedir dicho golpe:

2. T3AR!

No por única menos notable. Ahora la natural 2... R7D, aunque parezca mentira, pierde; no por 3.T2A R6R, sino por la sorpresiva 3.A1A!!, que amenaza AxP y TxP; si 3... P8R=D, 4.T3D+!!!; si 3... PxA=D 4. TxD R6R 5.R2A, ganando. Sin embargo, las negras disponen de otra posibilidad:

2. ... R8D

Y ahora no sirve 3.A1A, por 3... P8R=D 4.T3D+ D7D; sin embargo, las blancas disponen de otra espléndida jugada ganadora:

3.A4C!!

La amenaza 4.T2A no deja opción:

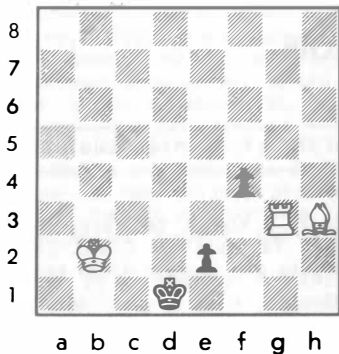
3. ... P8R=D 4.T3D+!!

Elegancia y originalidad, sello de marca de Richard Reti. Sin embargo, lo mejor de la historia comienza aquí. La posición que presentó Reti al concurso, y que ganó el primer premio, no es la que hemos estudiado. La torre, en la composición original, no estaba en 3CR, sino en 3TD, y la solución del autor comenzaba con 1.T3D+, por lo que el resto de la línea que hemos visto corresponde a la solución de Reti.

Pero en 1963, 35 años después de la composición, el gran André Cherón demostró una vez más que la belleza no se corresponde siempre con la verdad; el compositor francés (1895-1980) halló una solución más larga, pero infinitamente más prosaica:

**** Diagrama ****

Juegan las blancas y ganan



1.A4C R7D 2.AxP RxA 3.R1A!!

Una jugada difícil y muy precisa.

3. ... P6A 4.T2T+ R8R 5.T8T P7A 6.T8R+ R8A 7.R2D, ganando.

Si 4... R6R 5.R1D P7A 6.T3T+ etc.

Una vez que sabemos que la solución de Reti no es la única (en términos técnicos se dice que el estudio tiene un dual), la belleza del trabajo se desmorona; tan ligados están, en ajedrez, la belleza y la verdad.

El propio Cherón, sin embargo, tal vez con mala conciencia por haber arruinado un estudio tan bello, lo rehabilitó colocando la torre blanca en 3CR, como hemos visto.

RENOVACION SUSCRIPCIONES A JAQUE

Como en años anteriores, JAQUE emitirá con el número de 1º DE Enero próximo un reembolso por el importe de la suscripción anual (más 150 pts. de gastos) a todos los suscriptores pendientes de renovación para 1990. Si Ud. desea acogerse a esta fórmula no tiene que hacer ni comunicarnos nada.

En caso contrario, si Ud. desea renovar mediante otro procedimiento (cheque o giro postal), o bien suscribirse sólo para el primer semestre, es **INDISPENSABLE** que nos lo comunique antes del 15 DE DICIEMBRE.

El equipo de JAQUE agradece a todos sus lectores el apoyo que prestan a la revista, sus amables felicitaciones y estimables sugerencias. Gracias, amigos.

- Precios para 1990 -

Suscripción anual (22 números)

España y Portugal	6.545,- ptas.
Extranjero	\$60,5 Dólares
Vía Aérea	\$67,5 Dólares

Suscripción semestral (11 números)

España y Portugal	3.465,- ptas.
Extranjero	\$32,- Dólares
Vía Aérea	\$35,5 Dólares
Precio por ejemplar ...	350,- ptas.

ELIAT

11 - 13 Diciembre
 Festival Internacional Eilat
 7 rondas
 Premios: 1º 750 dólares, 2º 500, 3º 350, etc.
 Información:
 EILIT
 Tfno. 972-3-664252 de
 P.O. BOX 1000
 TEL AVIV (Israel)
OFF ABROAD
 Temple Fortune Parade
 LONDON NW11 0QS
 Tfno. 01-458-2666

LAS PALMAS DE GRAN CANARIA

11 - 13 Diciembre
 Open "Isla de Gran Canaria"
 Invitado para normas GM, MI y Elo
 Premios: Total 930.000 pesetas
 1º 700.000, 2º 150.000, 3º 100.000, etc.
 Lugar de juego: Hotel Reina Isabel
 Inscripciones:
 GABRIEL HERNANDEZ - Tfno. (928) 36.28.67
 FEDERACION LAS PALMAS-Tfno. (928) 24.30.26

SEVILLA

11 - 17 Diciembre
 Open "Ciudad de Sevilla"
 Premios: Más de 2.000.000 pts. total
 1º 1.500.000, 2º 300.000, 3º 200.000 etc.
 Puntuación a GM: 20.000 pts.; a MI: 10.000 pts.
 Inscripciones: 3.000 pts. (sevillanos 1.000)
 Open Internacional gratuito
 P.O. JOAQUIN ESPEJO
 Fed. Sevillana de Ajedrez
 C/ Benidorm, 5
 41001 SEVILLA
 Tfno. (95) 421.33.63 y 422.09.54
 Lugar de juego: Hotel Meliá - Sevilla

MADRID

11 - 15 Diciembre
 (de 19 a 22 h.)
 Torneo Abierto Navidad 1989
 Suizo, 7 rondas
 Partidas diarias (30 min.)
 Puntuación limitada
 Inscripción: Senior 1.000 pts.
 Juv. y 3ª edad: 500 pts.
 Premios: 1º 20.000, 2º 15.000, 3º 10.000
 etc. (más trofeos)
JUNTA MUNICIPAL DE CIUDAD LINEAL
 C/ Hermanos García Noblejas
 Horario: 9 a 14 horas
 Tfno. (91) 267.11.07
 268.30.59
 Cierre plazo inscripción: martes 5 Diciembre

*** GRONINGA**

21 - 30 Diciembre
 13º Open Internacional (varios torneos por niveles: Grandes Maestros invitados, Grandes Maestros Abierto, Grupo A de 1800 a 2300 Elo; Grupo B menos de 1800)
STICHTING SCHAAK GRONINGEN
 Martinihal Centrum
 Leonard Springerlaan 2
 Postbus 8010
 9702 KA GRONINGA (Holanda)
 Tfno. 050-26.28.26 y 05908-32744

*** BRUSELAS**

22 - 30 Diciembre
 1º Gran Open de Bruselas
 Premios: Más de 500.000 francos belgas total (aprox. 1.600.000 pts.)
 1º 100.000 fb, 2º 50.000, 3º 25.000, etc. 20º 2.000 - 21º-40º 1 ECU de plata
 Inscripciones: 2.250 fb antes del 15/12 (juv. 1000). Después 15/12, 2.500 fb (juv. 1250 fb)
 GM, MI y MF gratis
R.VERLAENEN
 4 bd Saint-Lazare Boite 24
 1210 BRUSELAS (Bélgica)
 Tfno. 02/217.24.88 y
 02/538.67.10 (R.Vannerom)

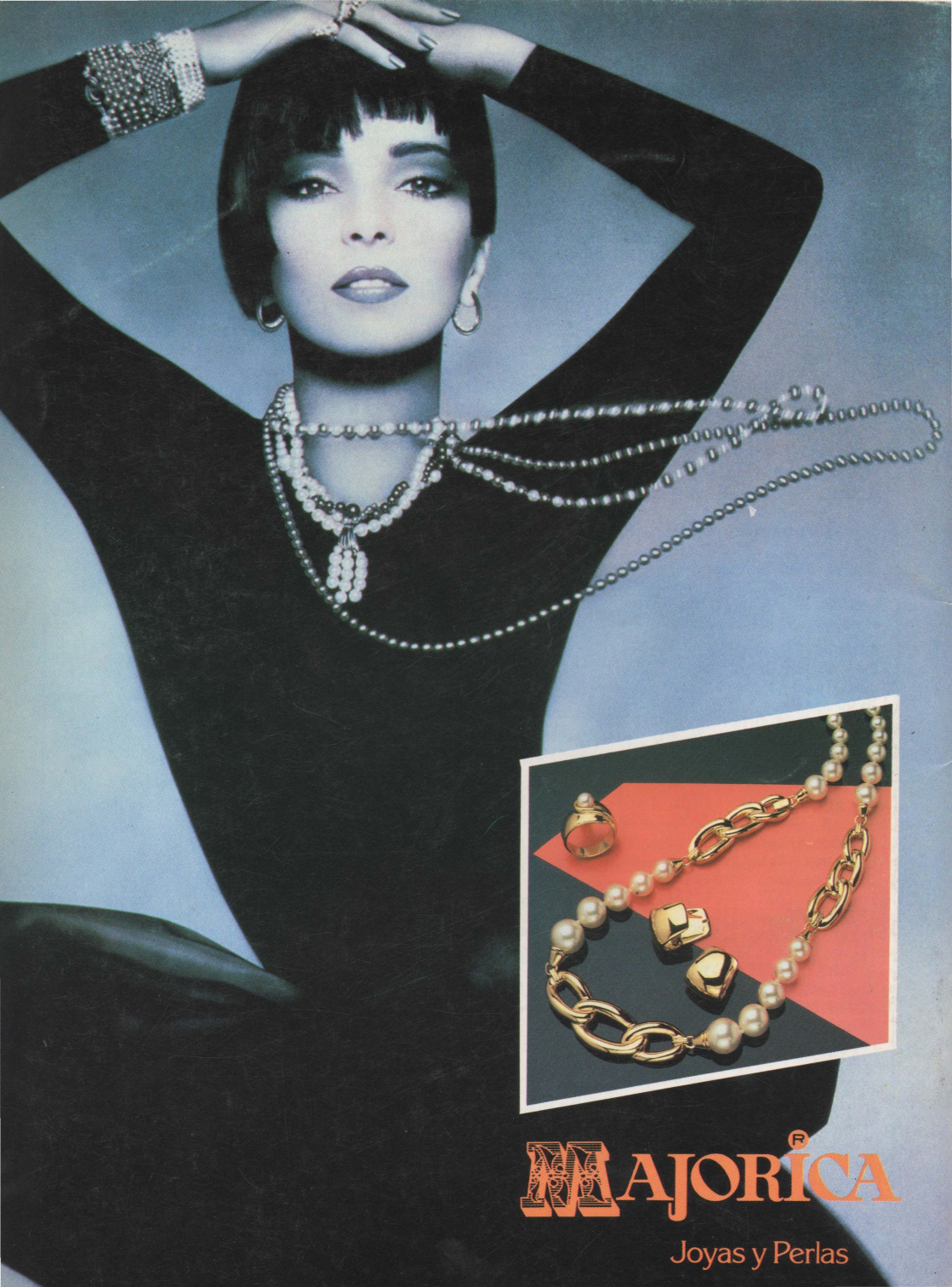
*** MEUDON**

23 - 31 Diciembre
 S.Suizo, 9 rondas
 Lugar de juego: Paris
CERCLE D'ECHECS DE MEUDON
 5 square M. Dupré
 92190 MEUDON (Francia)
 Tfno. (1) 46.26.65.65

*** GINEBRA**

20 - 28 Enero 1990
 6º Open Internacional
 Premios, Maestros (+2000 Elo): 1º 5000 francos suizos, 2º 4.000, 3º 3.000 etc.
 General (-2000 Elo): 1º 1.000, 2º 750, 3º 500 etc.
FEDERATION GENEVOISE D'ECHECS
 Case Postale 94
 CH-1219 LE LIGNON (Suiza)
 Tfno. 0-4122-794.84.57





MAJORICA[®]

Joyas y Perlas