

JAQUE

GENS UNA SUMUS

REVISTA ESPAÑOLA DE AJEDREZ

N.º 272

1 NOVIEMBRE 1989

300 PTAS.



GM J.L. FERNANDEZ, Campeón de España

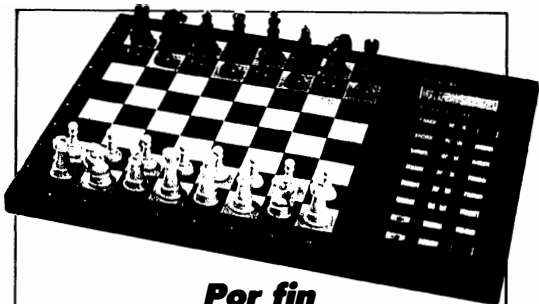
- **TILBURG**
- **CANDIDATOS**
- **MATALASCAÑAS**

— Entrevista con Kasparov — Sutilezas italianas — Partidas de Skellefteå — Gunsberg — La valoración de la posición y el plan.

**LA GRAN MARCA
DE COMPUTADORAS DE AJEDREZ**

NOVAG®

CENTRAL: C/ Marqués de Urquijo, 9 - 3º B
28008 Madrid. Tel.: (91) 542 65 29
AGUILERA: - C/ Reina, 39 - 28004 Madrid
Tel.: (91) 521 20 08
- C/ Conde Borrel, 100 - 08015 Barcelona
Tel.: (93) 254 99 40
EL CORTE INGLES



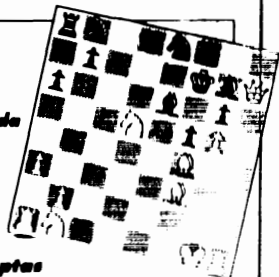
**Por fin
NOVAG adopta
el SISTEMA MODULAR con
la SUPERFORTE**

- ★ 96 K byte de Ram (Lectura escritura)
- ★ 64 K BIT de Rom (solo lectura)
- ★ 32 K Byte de Memoria de aperturas
- ★ PROGRAMABLE por el usuario para actualizarla
- ★ Pantalla ALFANUMERICA con representación gráfica de las piezas
- ★ MEMORIZA simultáneamente hasta 10 partidas completas.
- ★ ANALIZA posteriormente cualquier partida almacenada.
- ★ Comunicación con IBM compatible.
- ★ MODULAR: el propio usuario puede cambiar en pocos minutos el programa por nuevas versiones que se comercializarán a excelentes precios: cada memoria no excederá las 15.000 pts.
- ★ Todas las funciones ya existentes en otros modelos.*
- ★ El ELO certificado por la agencia oficial independiente en U.S. es: 2.164 ELO.

En el primer torneo presentada (PORZ-OPEN en Alemania) la SUPERFORTE obtuvo 5,5 puntos situándose por encima de las otras tres grandes marcas de computadoras que presentaban sus mejores modelos de 32 BITS y microprocesadores extrarrápidos.

* Reloj, evaluaciones, consejos NEXTBEST, Autoplay análisis, línea principal, seguimiento de procesamiento.

**La Novag
SUPER FORTE B
en el nivel 4
(1 minuto por jugada
de promedio)
da mate en 7 con
blancas
(ver diagrama).**



PRECIO: 88.750 pts



**PRIMO
PRECIO: 32.750 PTAS.**

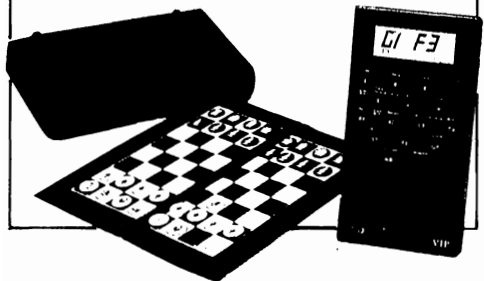
PRIMO y VIP: El éxito mundial de estos ordenadores es la recompensa a 10 años de investigación y mejora de hardware y software. Gracias a la incorporación de chips monopastilla de 8 Mhz se baten todos los records de la relación calidad-precio. Son idóneos para jugadores de primera preferente, pero se pueden adaptar (gracias a sus 44 niveles) a jugadores menos expertos.

Además de gozar de las prestaciones de los ordenadores mucho más caros (Autoplay, next best, marcha atrás, hint, subpromociones, varios estilos de juego, etc.) ofrecen una valiosa pantalla donde aparece, de manera rotativa, la siguiente información:

Mejor jugada hallada hasta el momento, jugada esperada de respuesta, siguiente jugada, valoración posicional y material, información de procesamiento, reloj.

Nota: El VIP es la versión portátil del PRIMO, cabe en el bolsillo de una camisa y sus pilas (AAA) proporcionan unas 100 horas de juego.

VIP PRECIO: 25.750 PTAS.



Editor: **Pablo Aguilera**
 Director Técnico: **Lincoln R. Maiztegui**
 Secretaria: **M.ª Carmen Elizalde**
 Revisión Técnica: **César Montolío**

Colaboradores:

- J. Boudy, R. Cámara, A. Capece,
- L. Comas, J. Cordovil,
- R. Crusi, O. De la Riva, J. Eslon,
- J.L. Fernández, M. Ferrer,
- Z. Franco, E. García, Leontxo García,
- N. García, J.M. Gil González,
- J.C. Gil Reguera, J.M. Gutiérrez,
- M. Illescas, F. Izeta,
- J.M. Lanz Calavia, J. Magem,
- R. Milian, R. Montecatine, P. Morán,
- C. Nuzzo (ANACA),
- F.J. Ochoa, H. Pérez, M. Rivas,
- D. Rivera, A. Rodríguez,
- A. Romero, L. Santos, D. Teyssou,
- F. Zaninotto.

Edita: Centro de Ajedrez Inter-
 nacional, S.A. - CAISA
 Reina, 39 - Tel.: 521 20 08
 28004 Madrid

Imprime: Notigraf. S.A.
 San Dalmacio, 8
 28021 Madrid

Depósito Legal: S.S. 767 - 1970

Suscripción anual (22 ejemplares):
 España: 4.950,- ptas.
 Extranjero: \$ 47,- USA
 Vía Aérea: \$ 54,- USA
 Ejemplar suelto: 300,- ptas.

sumario

1 de Noviembre de 1989
 Año XIX - Número 272

CANDIDATOS: KARPOV Y TIMMAN GANARON POR LA MI- MA, L.García y D.Teyssou	690
TILBURG: KASPAROV ARRASA MARCAS Y RIVALES, Z. Franco	698
DESAYUNO CON KASPAROV, Leontxo García	701
USTED JUEGA, Z.Franco	703
SUTILEZAS ITALIANAS, M.Illescas	705
CISMA O CONSENSO, Leontxo García	710
TRES PARTIDAS DE SKELLEFTEå, D.Teyssou y Sánchez Guirado	712
ISIDOR ARTHUR GUNSBERG, L.R.Maiztegui Casas ...	714
MATALASCAÑAS: EL REGRESO DE VLADIMIROV, H.Urday, J.L.Fernández, L.Bass y J.Reyes	717
LA VALORACION DE LA POSICION Y EL PLAN, G.Frid- shtein	722
ALFILES, L.R.Maiztegui Casas	726

JOSE LUIS FERNANDEZ

El Campeonato de España Individual disputado en Almería, finalizó con un triple empate en el primer puesto: los GMs José L. Fernández, Juan M. Bellón y Miguel Illescas igualaron a puntos, pero el sistema de desempate otorgó el campeonato a José L. Fernández.

Enhorabuena, Txelu; no sólo por tu victoria deportiva, que te recupera para el mejor ajedrez de España después de un breve período en que otras ocupaciones habían monopolizado tu atención y tus esfuerzos. También porque tu victoria es la del Presidente de los Ajedrecistas de este país, los que realmente — y qué sintomático es que haya que repetirlo cada poco tiempo, siendo algo tan obvio— hacen y sostienen la actividad de este noble y viejo juego en este viejo y noble país. Tus propios compañeros te han convertido en el ajedrecista más representativo de esta fermental, por muchos conceptos brillante y difícil etapa de la escuela ajedrecística de Ruy López y Lucena. Es bueno, sin descreído para nadie, que, además, seas el Campeón de España.

En el próximo número, además, nos ocuparemos de un tema delicado y que, en los corrillos está dando, justificadamente, mucho que hablar: ¿Es cierto que en el torneo que la AGM proyecta realizar en Mallorca a principios de Diciembre, sólo se permitiría la participación de 5 jugadores españoles? Si es así — y remarcamos el condicional— estaríamos ante uno de los atentados más aberrantes contra los intereses de los jugadores de ajedrez de este país.



Semifinales del Torneo de Candidatos

KARPOV Y TIMMAN GANARON POR LA MINIMA

Leontxo García, Londres

JUGADORES	Rating	1	2	3	4	5	6	7	8	Total
Jan TIMMAN (Hol)	2635	½	1	½	½	½	½	0	1	4,5
Jonathan SPEELMAN (Ing)	2615	½	0	½	½	½	½	1	0	3,5

JUGADORES	Rating	1	2	3	4	5	6	7	8	Total
Anatoli KARPOV (URSS)	2755	½	½	1	½	0	½	½	1	4,5
Arthur YUSUPOV (URSS)	2610	½	½	0	½	1	½	½	0	3,5

Anatoli Karpov estuvo a punto de clausurar una de las épocas más importantes de la historia del ajedrez con su mal juego frente a Arthur Yusupov en las semifinales del Torneo de Candidatos, pero volvió a ser el de siempre en la última de las ocho partidas previstas y eliminó a su compatriota por 4,5-3,5. Jan Timman superó a Jonathan Speelman por el mismo resultado tras ganar con negras en la jornada decisiva. La final se disputará a partir del 7 de Marzo, probablemente en Londres.

El subcampeón caminó al borde del abismo durante dos semanas pero Yusupov no acertó a darle el empujón definitivo. Los lectores podrán comprobar que el rubio soviético, de origen tártaro, tuvo posiciones ventajosas en casi todas las partidas, aunque debe matizarse que en una de ellas, la tercera, Karpov debió ganar mucho antes, sin dar oportunidades a su adversario.

Pronto se vio que el "gélido Anatoli" no estaba a la altura de ese calificativo. Inseguro, mal preparado, con fallos de memoria y frecuentes apuros de tiempo, el subcampeón sólo produjo algunos destellos de su categoría durante la primera parte del encuentro. Su edad —38 años—, el exceso de confianza, su evidente baja forma desde que perdió las tres últimas partidas

del torneo de Rotterdam o la influencia psicológica del éxito de Kasparov en Tilburg eran factores comunes en los análisis de los expertos.

Algunos fueron más lejos al afirmar que, a estas alturas, Karpov sólo juega realmente motivado cuando se enfrenta al campeón, vive obsesionado con la idea de vencer dentro de un año a su gran rival y enfoca las eliminatorias previas como un mero trámite. Todo esto son especulaciones más o menos fundadas; lo cierto es que las empresas de apuestas londinenses tuvieron que cambiar su lógica oferta inicial —5 libras contra 1 a favor de Karpov— por guarismos mucho más equilibrados a partir del 12 de Octubre, cuando Yusupov ganó la quinta partida e igualó el marcador.

Yusupov, de 29 años, logró olvidar ese día el profundo temor que el héroe nacional Anatoli Eugenievich Karpov proyecta sobre casi todos los ajedrecistas soviéticos. El subcampeón planteó con negras una variante de mala reputación y quedó en posición claramente inferior, pero aplicó después su temible técnica defensiva y redujo su desventaja a la mínima expresión. En ese momento, ambos comenzaban a estar apurados de tiempo.

Fue entonces, cuando Yusupov renegó de su solidez habitual, dejó que su sangre

hirviera y efectuó un dudoso sacrificio de alfil provocando gritos de emoción en la sala de prensa. Desde un punto de vista científico, es evidente que Karpov pudo evitar la derrota llevando su torre a 'c6' en las jugadas 32 ó 33; pero con el tablero al rojo vivo, la valentía del tártaro provocó un cortocircuito en la mente de su rival, paralizado por tres factores: la complejidad de la posición, la presión del reloj y su baja forma. Yusupov ganó así a Karpov por primera vez en su vida.

Tras esa derrota, el excampeón utilizó su día de descanso y ordenó probablemente a sus analistas, los enigmáticos Zaitsev y Podgaets, cuyos hieráticos rostros no fueron vistos ni un sólo día en la sala de juego, que buscaran algún arma mortal para las partidas decisivas. Su tercer ayudante, el norteamericano Henley, que parecía tener la misión de mejorar la imagen de Karpov hablando todo lo posible con los periodistas, volvió de súbito a su país tras verse afectado en su bolsillo por el bajón de la Bolsa de Nueva York.

Por su parte, Mark Dvoretzki, entrenador y amigo de Yusupov, se mostraba optimista: "Arthur se preparó para romper la barrera psicológica que le separaba de Karpov y ya lo ha conseguido. Ahora puede pasar cualquier cosa". No le faltaba razón porque, en la sexta partida, Karpov adoptó una estructura con dos peones doblados al lado de su rey, algo impropio de su estilo, y rozó la derrota en un interesante final de torres que terminó en tablas.

El desenlace de la séptima demostró que Karpov se hallaba en uno de los momentos más delicados de su carrera a pesar de la buena impresión que dio durante las tres primeras horas. Agazapado ante el tablero, sin levantarse apenas, con su fija mirada clavada alternativamente en la posición y en los ojos de su rival, sonriendo de vez en cuando a su esposa, sentada en la primera fila del anfiteatro, el subcampeón dio una lección magistral de estrategia hasta que jugó 22... b5.

Pero entonces, justo cuando las manecillas del cronómetro empezaban a ser protagonistas, Karpov se asustó e hizo una serie de movimientos inexplicables que dieron al traste con su excelente trabajo anterior. Sólo la presencia de alfiles de "diferente color" le permitió salvar medio punto con un peón de menos. Yusupov, contra todo pronóstico y tras eliminar "in extremis" al canadiense Spragguett en cuartos de final, estaba empatado con Karpov a falta de una partida.

Sin embargo, Yusupov cometió un error al plantear por tercera vez la variante

Lasker del Gambito de Dama, dejando así el terreno abonado para que Zaitsev y compañía sembraran su veneno en forma de un tremendo ataque sobre el enroque negro. Karpov "resucitó" por fin, arrasó el flanco de rey como una apisonadora y logró una victoria inapelable. Las grandes estrellas del deporte tienen la virtud de ganar casi siempre cuando no hay más remedio que hacerlo; Karpov confirmó esa regla.

— LA ESPERANZA OCCIDENTAL —

Los emparejamientos de las semifinales garantizaron la presencia de un occidental en el penúltimo peldaño de la escalera que lleva hasta el trono de Kasparov, con el morboso interés deportivo y socio-político que ello implica. Jan Timman, de 37 años, partía como favorito —también por 5 a 1 en las apuestas iniciales— y parecía que esta vez se había tomado muy en serio su tarea. El holandés obtuvo el patrocinio de su compatriota Bessel Kok, millonario y fundador de la Asociación de Grandes Maestros (GMA), contrató como analistas a Ulf Andersson y Gyula Sax y se concentró durante tres meses para lograr su objetivo.

Su rival era Jonathan Speelman, de 33 años, uno de los más prestigiosos productos del "milagro británico", que en cuartos de final rompió los pronósticos al vencer con claridad a la gran esperanza de su país, Nigel Short, tercero del mundo. Speelman llevó una vida monástica desde Agosto, en Noruega, acompañado de su amigo, tocayo y entrenador, Jonathan Tisdall y de la novia de éste, Marianne, que se hizo famosa en el encuentro frente a Short al encontrar un "cilindro" procedente de una partida entre dos soviéticos que el británico aplicó con éxito en la tercera contra su compatriota.

Esa anécdota sirve como referencia para comentar el extraño funcionamiento del equipo de Speelman, cuya personalidad es también bastante singular. Además de Tisdall, casi todos los mejores jugadores británicos ayudaron al semifinalista pero esto se mantuvo en secreto por misteriosas razones. Tímido, bondadoso, sencillo, creativo, licenciado en matemáticas, ruso parlante, vestido a veces como un vagabundo, Speelman es una incógnita constante y se desvía a menudo del camino que le marcan sus analistas.

El inicio del encuentro confirmó esas premisas pero con un matiz importante: Timman, bien preparado desde el punto de vista técnico, pecaba también de exceso de confianza. Tras desperdiciar una posición

ventajosa en la primera partida, el holandés ganó la segunda castigando con negras una deficiente apertura de su rival, y rozó la victoria en la tercera.

Pero su peligrosa actitud psicológica quedó de manifiesto en la cuarta, cuando convirtió una posición con un peón de ventaja en otra con dos de menos, logrando el empate a duras penas en un final de torre y alfil contra torre. Ofreció tablas en la quinta, que dominó de principio a fin, bajo el agobio del reloj en una posición ventajosa pero complicada, y a punto estuvo de ganar la sexta tras un tremendo error de su adversario.

Así las cosas, con la sala de prensa invadida por los holandeses y ante la perspectivas de jugar con blancas en la séptima, todo su clan, incluyendo a su esposa y a sus dos hijos, se dio cita en el teatro Sadler's Wells para presenciar la victoria definitiva de Timman. Pero no fue eso lo que vieron; por una vez, Speelman fue obediente, aplicó una vieja línea de la variante Jaënisch-Schliemman y propinó un severo castigo a su rival que, tras firmar la derrota, se quedó inmóvil ante el tablero durante un cuarto de hora intentando comprender lo que le había pasado.

Sin embargo, Timman ya estaba acostumbrado a esos avatares —eliminó a Lajos Portisch en cuartos de final tras ganar las dos últimas partidas— y afrontó con frialdad la jornada decisiva después de pedir el descanso reglamentario en la víspera. A media tarde, los periodistas británicos tenían motivos para estar contentos porque Speelman había logrado clara ventaja en la apertura.

Pero el holandés, impertérrito, montó con sus piezas un tremendo lío del que salió victorioso. Los buenos deseos de Margaret Thatcher —"Cuando inauguré el encuentro entre Kasparov y Karpov en Londres, hace tres años, les advertí que Gran Bretaña perseguía el título mundial y ya ven que estamos en camino"— no se cumplieron esta vez.

La organización cometió algunos errores leves y otros graves, como la estrechez de una sala de prensa donde trabajamos amontonados, nos movimos de costado y utilizamos para las crónicas de radio unos malditos teléfonos de monedas que convertían cada conexión en una aventura a grito limpio, con un oído tapado para que el otro pudiera adivinar lo que decía el interlocutor. Afortunadamente, la dirección de Bill Hartston y el trabajo de la holandesa Ivette Nagel, dechado de eficacia y amabilidad, paliaron estas penurias. Los árbi-



Timman, finalista. (Foto: Denis Teyssou.)

tros, dirigidos por Svetozar Gligoric, no tuvieron problemas.

Las entradas costaban 6 libras (1.100 pesetas) por sesión y 30 por abono. Los vencedores recibieron 125.000 francos suizos (unos 9 millones de pesetas) y los perdedores 75.000 (4 millones). Si Timman vence a Karpov se llevará, además de la bolsa estipulada, un millón de francos suizos (73 millones) ofrecidos por Mephisto al primer jugador no soviético que dispute el título contra Kasparov. La final de candidatos está adjudicada por la FIDE a Londres, al mejor de 12 partidas, pero la empresa patrocinadora, Pilkington Glass, parecía poco ilusionada tras la eliminación de Speelmann.

Tras su victoria, Karpov reconoció en una conferencia de prensa que está "en baja forma" y que "el resultado podría haber sido muy distinto si Yusupov no hubiera fallado en la cuarta hora", dijo desconocer los motivos de su bache y concluyó con esta afirmación: "Es evidente que si Timman o yo jugamos así contra Kasparov, el campeón mantendría su título sin dificultades. Pero estoy seguro de que eso no ocurrirá". Por el bien del ajedrez, presidido por la emoción de los últimos años, que así sea.

1.Cf3 Cf6 2.c4 c5 3.d4 cxd4 4.Cxd4 e6 5.g3 Ab4+ 6.Cc3 0-0 7.Ag2 d5 8.0-0 dxc4 9.Ag5?!

Era mejor 9.Da4. El cambio del alfil de casillas negras no da nada a las blancas. Después de 9.Da4 las negras debían jugar 9... Ca6, con la siguiente posible continuación: 10.Cdb5 Cd5 11.Td1, y ahora:

- a) 11... Ad7 12.Cxd5 exd5 13.Txd5 De8! 14. Ae3 Tc8 y la posición de las piezas blancas no es cómoda, Nickoloff/Browne, St. Jean, 1988
- b) 11... Axc3 12.Cxc3 (12.bxc3 Ad7 13.Dxc4 Tc8 14.Db3 Cc5 15.Db1 Axb5 16.Dxb5 Cxc3 17.Txd8 Cxb5, con ventaja negra) 12... Cxc3 13.bxc3 Cc5 14.Dc2 Dc7 15.Td4 e5 16.Txc4 Ae6 17.Tb4 Tad8 18.Ae3 b6, y las negras están un poco mejor, Schandorff/Smagin, Naestved 1988.

9. ... h6 10.Axf6 Dxf6 11.Cdb5 Cc6

Una consecuencia de la 9ª jugada de las blancas: las negras pueden ahora desarrollar su caballo a 'c6'.

12.Da4 De5!

Controlando la casilla 'c7' y anticipándose a la amenaza Ce4.

13.Tad1

0 13.a3 Axc3 14.Cxc3 Ca5 15.Tad1 y las blancas deben luchar por la igualdad.

13. ... a6 14.e3?!

Era necesario adoptar aquí la continuación indicada por los GMs Suba y Lputian: 14.Axc6 bxc6 15.Cd4; incluso era jugable aún 14.a3.

14. ... Ad7!

Liberándose de la clavada de 'a6'.

15.Txd7

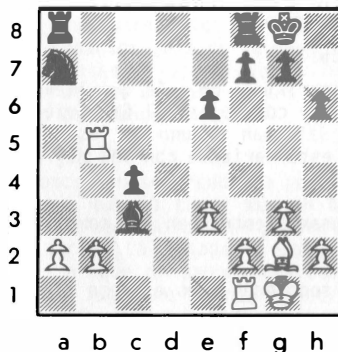
15.Cd4 permite 15... Axc3 16.Axc6 (16.Cxc6 Axc6 17.Axc6 Axb2) 16... Ad4! 17.exd4 Axc6 18.Dxc6 Dd5 y las negras ganan.

15. ... axb5 16.Dxb5?

El inicio de una combinación que le costará a Speelman una pieza. Era necesario jugar 16.Dc2 Axc3!? 17.bxc3, y las negras tienen ahora dos posibilidades: 17... Db8 y 17... Tfb8. Después de 17... Db8 18.f4, seguido de f5?!, y si 17... Tfb8, las blancas pueden jugar ya 18.Txb7, seguido de Axc6, o simplemente 18.Tfd1, pues 18... Ta3 se respondería con Axc6 seguido de Td8

y mate (la dama de 'c2' controla 'h7'). Después de varias horas de análisis, los GMs Keene y Norword, junto con el MI Levitt, llegaron a la conclusión de que las blancas pueden salir de dificultades en esta posición.

16. ... Axc3 17.Txb7 Dxb5 18.Txb5 Ca7!



El golpe ganador. Las negras ganan material.

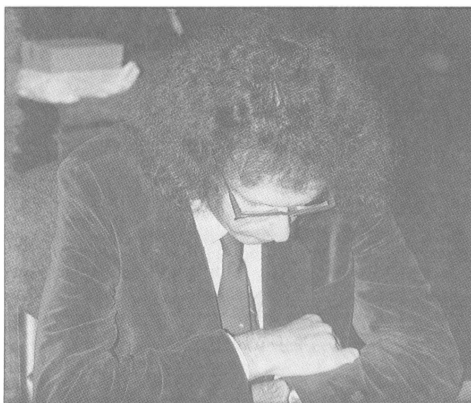
19.Tc5

19.Axa8? Cxb5 20.Ac6 Ca7! — +; 19.Th5 g6 20.Th3 (Txb6, Ag7 — +) 20... Axb2, seguido de c3 — +.

19. ... Ab4 20.Txc4 Tab8 21.Td1 Cc8 22.a3 Ae7 23.b4 Cb6 24.Tc7 Tfd8 25.Txd8+ Axd8 26.Ta7 Rf8 27.Ac6 Cc4 28.Rf1 Ab6 29.Ta6 Re7 30.Ab5 Cd6 31.Ad3 Ce8 (0 - 1)

La continuación 32... Cc7 fuerza el abandono.

Comenta: DENIS TEYSSOU, sobre la base del Boletín del Torneo



Jonathan Speelman: otra vez será.
 (Foto: Denis Teysou.)

— TERCERA PARTIDA —
TIMMAN **SPEELMAN**
 Benoni (A65)

1.d4 Cf6 2.c4 g6 3.Cc3 Ag7 4.e4 d6 5.f3 0-0

Con una desventaja de 0-1 en el match, Speelman se ve compelido a tomar riesgos con las negras; de ahí la elección de esta India de Rey.

6.Ae3 c5!?

Un sacrificio de peón que lleva a posiciones muy complejas. El GM soviético Alexandre Jalifman es uno de los especialistas de esta variante con las negras.

7.d5

Rehusando entrar en las complicaciones.

7. ... e6

Transponiendo a un esquema tipo Benoni.

8.Dd2 exd5 9.cxd5 a6 10.a4 Te8

En este sistema, las negras deben retrasar el desarrollo de su CD a 'd7', pues las blancas podrían desarrollar su propio caballo rey vía 'h3' y 'f2' en lugar de 'e2' y 'g3'. Preparar el avance f7-f5 a fin de presionar en la columna 'e', indirectamente, sobre el alfil de 'e3' es también un plan interesante para las negras en esta posición.

11.Cge2 Cbd7 12.Cg3 h5 13.Ae2 h4

El GM David Norwood, especialista en la Benoni, propuso aquí 13... Ch7 14.0-0 h4 15.Ch1, seguido de Cf2, con posición incierta.

14.Cf1 Ce5 15.Ag5 h3

Las blancas amenazan tomar en 'h4' porque existe Cxe4, recuperando el peón con ventaja de las negras, pero la dama de ese color estaría entonces obligada a permanecer en 'd8' para asegurar la defensa indirecta del peón de 'h4'.

16.g4 Da5 17.Cg3 b5

Preparando la ofensiva sobre el flanco dama.

18.0-0 b4 19.Cd1 c4 20.Ae3 Cfd7

Seguido por Cc5, controlando las casillas 'b3' y 'd3', aunque dejando a las blancas el control de 'd4'.

21.f4!?! Cc5!?

Jugada prevista por el GM Flear en la sala de análisis; los GMs de la sala de prensa (Short, Miles, Mestel, Ree y Henley) apostaban por 21... Cd3! 22.Axd3

cxd3, seguido de Cc5 y las negras tienen la iniciativa. Después de la jugada del texto, Timman sacrificará una calidad que estará compensada por su juego en el flanco de rey.

22.fxe5 Cb3 23.De1 Cxa1

La larga marcha del caballo de 'f6'.

24.Df2 Tf8

Más o menos forzada; 24... Axc4 era jugable pero, después de 25.Dxf7+ Rh8, las blancas obtendrían un ataque peligroso.

25.Axc4

25.Cf5!?, sugerida en la sala de análisis, hubiera dado lugar a la siguiente continuación: 25... gxf5 26.gxf5 f6 27.e6 y las negras tienen problemas, a pesar de su ventaja material (una torre); de todas formas, las negras disponen de una defensa mejor: 25... Axf5.

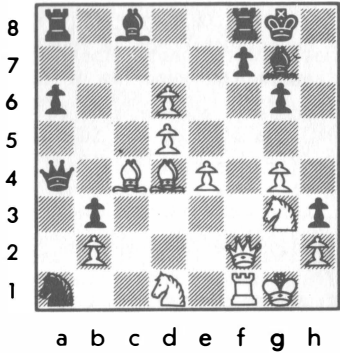
25. ... Dxa4

Las blancas amenazaban 26... b3, seguido de Ab6.

26.exd6 b3

Golpe recomendado por el GM inglés Suba (ex-rumano); 26... Dc2 es una alternativa indicada por Hans Ree, interesante para cambiar las damas y limitar así el contra-juego blanco.

27.Ad4!



Tratando de eliminar el alfil de 'g7', para proseguir el ataque sobre el flanco de rey.

27. ... Axd4

Después de 27... Dxc4 la partida se encamina a las tablas: 28.Axc7 Rxc7 29.Df6+ Rh7 30.Ch5! gxh5 31.Tf5! Axf5 32.Dxf5+ y tablas por jaque perpetuo.

28.Dxd4 Cc2 29.Dc3 Ad7?

Después de esta jugada las blancas se aseguran por lo menos las tablas; 29... Db4!? 30.Dxb4 Cxb4 31.Axb3 Axd4 32.Ce3 era la única continuación para seguir luchando, aunque la posición es incierta. Por el contrario, 29... Axd4? parece otorgar ventaja a las blancas después de 30.Cf2! (amenazando a la vez Cxd4 y Axb3, ya que las negras no poseen ahora el jaque en 'd4' para cambiar las damas) 30... Tac8 31.Cxd4 Dxc4 (31... Txc4 32.Df6, seguida de Ch5 con ventaja ganadora) 32.Cf6+ Rh8 33.Dxc4 Txc4 34.d7 (34.Cd7! también gana) 34... Td8 35.e5, seguida de e6, ganando.

30.Ch5! hxd5 31.Df6 Dxc4 32.Dg5+ Rh8 33.Dxh5+ Rg7 34.Dg5+ Rh8 35.Dh6+ Rg8 36.Dg5+ Rh8 37.Tf6! Dxe4 38.Th6+ Dh7 39.Df6+ Rg8 40.Txh7 Rxh7 41.Cf2!

Una continuación de diez jugadas forzadas. A pesar de su desventaja material, Timman conserva un peligroso ataque contra el rey negro, y tiene siempre a disposición un jaque perpetuo si las cosas se ponen difíciles.

41. ... Tae8 42.Dxh3 Te1+ 43.Rf2 Ab5 44. Cf4?

La combatividad del GM holandés es mal recompensada. Sus auxiliares de lujo, Andersson y Sax, indicaron la siguiente posible continuación: 45.Cg5+ Rg8 46.Dh6 Ad3 (más o menos forzada; después de los jaques en 'f1' y 'g1', el rey blanco va a 'h4' y las negras deben jugar igual Ad3) 47.d7! (amenazando Dxf8+ seguido de d8=D+) 47... Td8 (Ta8 no es mejor, por Dc6) 48. Ce6!! (amenazando Cxd8 y Dg7 mate) 48... fxe6 49.Dg5+ Rh7 50.Dxd8, ganando.

44. ... Tf1 45.Rg3 Ce1 46.Df5+ Rg8 47. Dg5+ y tablas. ($\frac{1}{2}$ - $\frac{1}{2}$)

Comenta: DENIS TEYSSOU, sobre la base del Boletín del Torneo

*** *** ***

— SEGUNDA PARTIDA —

KARPOV YUSUPOV
Nimzoindia (E32)

1.d4 Cf6 2.c4 e6 3.Cc3 Ab4 4.Dc2

La variante de moda.

4. ... 0-0 5.a3 Axc3+ 6.Dxc3 b6 7.Cf3 Ab7 8.e3 d6 9.Ae2 Cbd7 10.0-0 Ce4 11.Dc2

U 11.Dd3 f5 12.b4 Df6 13.Ab2 Tae8 14. Dc2 Dg6 15.Tad1 Cdf6 y las negras tienen una posición excelente, Gurevich/Salov, Cto. de la URSS 1988.

11. ... f5 12.Ce1?!

12.b4 era aquí interesante, para obligar a las negras a escoger un plan.

12. ... Dh4!

Pocos momentos antes de que Yusupov realizara esta jugada, el GM holandés Hans Ree la había propuesto en la sala de prensa, provocando la sonrisa de algunos partidarios incondicionales de Karpov, entre ellos el redactor jefe de la revista "64", Alexandre Roshal. ¿Se atrevería Yusupov a lanzar un ataque de mate contra el rey del excampeón del mundo?

13.f3 Cg5 14.f4

Una concesión sorprendente por parte de Karpov, que parece tomar muy en serio el plan de Tf6 seguido de Th6 proyectado por su adversario. La jugada procura también evitar un ataque de peones que comenzaría con g5. En lugar de la del texto, Gilles Andruet jugó este año, en Wijk aan Zee contra Dojoian, 14.d5 Tae8 15.b4 Cf6 16. Ad3 exd5 17.cxd5 Cxd5 18.Ac4 Ce6 19.Db3 c6 20.Axd5 cxd5 21.Ab2 Dc4 22.Dd1 f4 23.Cc2 Db3 24.Tb1 Tc8 25.Tf2 fxe3, 0-1.

14. ... Ce4 15.Cf3 Dh6

En la sala de análisis, el GM americano Ron Henley, segundo oficioso de Karpov, propuso 15... De7 seguida de h6, Rh7 y g5.

16.Ad3 Cdf6 17.De2 Cg4 18.De1

Un golpe defensivo con vistas a proponer el cambio de damas en 'h4' en caso de ataque directo sobre el rey blanco, pero también con vistas a jugar h3, controlando la casilla 'g3'.

18. ... Tae8!

Poniendo en juego la última pieza y preparando la ruptura e5, que es tanto más peligrosa cuanto la dama blanca está "impresionada" por la torre negra. En la sala de análisis se sugerían 18... g5 y 18... Rh8, pero la jugada de Yusupov es excelente.

19.b4 e5 20.fxe5?!

Tal vez había que resignarse a jugar el final después de 20.Dh4 Dxh4 21.Cxh4 exd4 22.exd4 g6.

20. ... dxg5 21.h3 Cef2! 22.Ae2

22.Txf2 Cxf2 23.Dxf2 e4, ganando calidad.

22. ... Axf3!

22... exd4 es una alternativa interesante; fue sugerida por Mark Dvoretzky dos

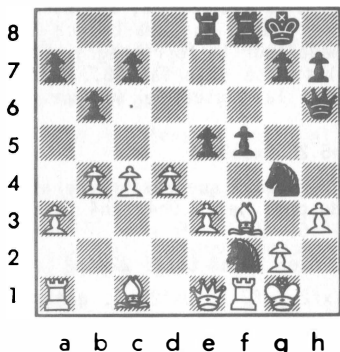


**Yusupov/
Karpov
en Londres:
un encuentro
vibrante.**
(Foto: Denis
Teysso.)

días después de la partida. He aquí las variantes posibles:

- a) 23.Cxd4 Dxb3!! 24.gxh3 Cxh3 mate.
- b) 23.exd4 Cxh3+ 24.gxh3 Dxb3 seguido de Axf3 con ventaja ganadora. 25.Dh4 fracasa porque después del cambio de damas se pierde el alfil.
- c) 23.hxg4 fxe3 24.Txf2 (Ch2, hxg4, seguido de g3) 24... exf2+ 25.Rxf2 (Dxf2, Df6! seguido de hxg4) 25... Df6 26.Ag5 Txe2+! 27.Rxe2 (Dxe2, Dxa1) 27... Axf3+! seguido de Dxc5, ganando.
- d) 23.Txf2! Cxf2 24.Dxf2 dxe3 25.De1! seguido de Ab2 y Dc3, con posición incierta.

23.Axf3



Única. 23.gxf3 Cxh3+ 24.Rg2 Cf4+ seguido de Dh2 mate; si 23.hxg4 Dh1+ 24.Rf2

Dxc2 mate.

23. ... e4?

En "zeitnot", Yusupov no acierta con el golpe exacto, 23... Cd3!, que le otorgaba ventaja:

- a) 24.Dg3 Cxc1 25.Axg4 (25.Ad5+ Rd8 26. Tactl Ce3; 25.hxg4 Dxe3+) 25... Cb3 26. Tactl Cd2.
- b) 24.Dc3 Cxc1 25.hxg4 (25.Tactl Dxe3+ con peón de ventaja) 25... fxg4 26.Axg4 (26.Tactl —26.Ad5+ lleva a la misma variante— 26... g3! 27.Ad5+ —27.Tfd1 Txf3! y mate— 27... Rh8 28.Tf7 Txf7 29.Axf7 Tf8, seguido de Dh2+) 26... Txf1+ 27.Rxf1 Dh1+ 28.Rf2 Tf8+ 29.Af3 e4 seguido de Dh4+, con ataque de mate.

24.Ad1!

También era posible 24.Ae2; las negras en ese caso, deben sacrificar en 'h3' con buenas posibilidades, por ejemplo: 24... Cxh3+ 25.gxh3 Dxb3 26.Axg4 Dxc4+ 27.Rf2 f4.

24. ... Cxd1

24... Cd3 no da nada mejor después de 25.Dg3 Cxc1 26.hxg4 y las negras no tienen ya la casilla 'b3' para su caballo; 24... Cxh3+? ya no es jugable debido a 25.gxh3 Dxb3 26.Ta2!.

25.Dxd1 Cxe3 26.De2 f4 27.Axe3 fxe3 28. Txf8+ Txf8 29.Te1

Recobrando el peón.

29. ... Td8 30.d5 c6! 31.dxc6 Dxc6 32.Dxe3 Dxc4 33.Dxe4

Y tablas. (½ - ½)

Comenta: DENIS TEYSSOU, sobre la base del Boletín del Torneo

— TERCERA PARTIDA —
YUSUPOV KARPOV
India de Dama (E15)

1.d4 Cf6 2.c4 e6 3.Cf3 b6 4.g3 Aa6 5.b3 Ab4+ 6.Ad2 Ae7

Esta línea fue jugada con mucha frecuencia en el match Kasparov/Karpov, Moscú 1984/85, así como en el match Karpov/Sokolov, Final de Candidatos, Linares 1987.

7.Ag2 c6 8.0-0 d5 9.Ce5 Cfd7 10.Cxd7 Cxd7 11.Ac3 0-0 12.Cd2 Cf6

La partida Chernin/Timman, Ohra 1987, siguió con 12... Tc8 13.e4 b5 14.Tel dxe4 15.Axe4 c5 y las negras obtuvieron buen juego.

13.e4 b5 14.Tel dxe4 15.Tc1 Tc8 16.c5 b4!

Novedad. Hasta aquí se había seguido la partida Karpov/Portisch, Copa del Mundo, Rotterdam 1989, que continuó con 16... Cd5. Aquí Karpov prefirió activar inmediatamente su alfil malo.

17.Ab2 Ad3 18.Cxe4 Axe4 19.Axe4 Dd7 20.Tc4 a5 21.Ac1

Colocando el alfil en una diagonal mejor.

21. ... Cd5

Tomar el alfil no daba nada a las negras; el control de 'd5' estaría compensado por el que ejercen las blancas sobre 'c4' y 'e4'.

22.Axd5

Eliminando la pieza negra mejor colocada.

22. ... exd5 23.Tc2 Af6 24.Tce2 Tfe8 25.Rg2

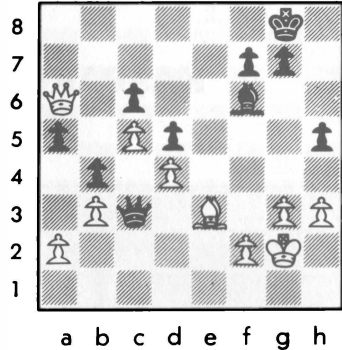
Más preciso parece un inmediato Dd3, con una posición aproximadamente igual.

25. ... h5 26.h3 Txe2 27.Txe2 Te8 28.Txe8+ Dxe8 29.Dd3

Según Nigel Short, las negras tienen la iniciativa, pero la posición de las blancas es sólida. 29.Dd3 encierra una

trampa: 29... De4?? 30.Dxe4+ dxe 31.d5 cxd 32.c6 Ad8 33.Af4, ganando.

29. ... De1 30.Ae3 Dc3 31.Da6!?



Son por fin las blancas las que se hacen con la iniciativa, pues su peón pasado de 'c5' será más peligroso que el de las negras en 'd5'.

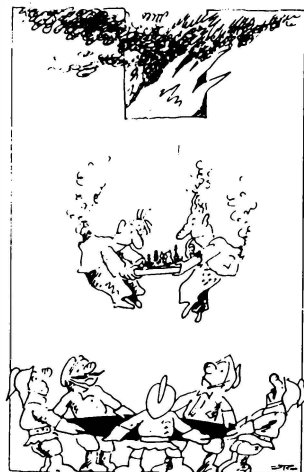
31. .. Axd4 32.Axd4 Dxd4 33.Dxc6 De4+ 34.Rh2 h4!

Debilitando la posición del rey blanco para disponer de un perpetuo. 34... Df3? 35.Rg1 Dd1+ 36.Rg2! y las amenazas Dc8+ y De8+, seguidas de c6, dan a las blancas neta ventaja.

35.Dd6 hxg3+ 36.Rxg3 Dd3+ 37.Rg2 De4+ 38.Rh2 Dc2 39.Rg2 De4+ 40.Rh2 Dc2 41.Rg3 Dd3+ 42.f3 Dd1 43.Dd8+ Rh7 44.Dh4+

* Y tablas. (½ - ½)

Comenta: DENIS TEYSSOU, sobre la base del Boletín del Torneo



KASPAROV ARRASA MARCAS Y RIVALES

13º TORNEO INTERPOLIS * TILBURG (Holanda) *** Cat. 15 (2626)											
Nº	JUGADORES	Rating	1	2	3	4	5	6	7	8	
1.	GM KASPAROV (URSS)	2775	1	1	1	1	1	1	1	1	12
2.	GM KORCHNOI (Sui)	2655	0	1	1	1	1	1	1	1	8
3.	GM LJUBOJEVIC (Yug)	2635	0	0	1	1	1	1	1	1	7
4.	GM SAX (Hun)	2580	0	0	0	1	1	1	1	1	7
5.	GM IVANCHUK (URSS)	2660	0	0	0	1	0	1	1	1	6
6.	GM AGDESTEIN (URSS)	2605	0	0	1	0	0	1	1	1	5
7.	GM HJARTARSON (Fin)	2555	0	0	1	0	0	1	1	0	5
8.	GM PIKET (Hol)	2540	0	0	0	0	0	0	1	1	4

El Campeón Mundial Garry Kasparov demostró una vez más (¿es que aún hace falta?) su actual supremacía en el tablero internacional, y ganó un fortísimo torneo cerrado en Tilburg, con 12 puntos sobre 14 posibles, tres puntos y medio por encima de su más inmediato seguidor (Korchnoi), y en calidad de invicto. Garry jugó con extraordinaria facilidad y potencia, y su bello estilo mostró sus aristas más esplendorosas: El recuerdo del Alekhine de los años 1930 y 1931, del Tahl de 1959-61, o del Karpov de 1974-78, viene de inmediato a la mente; pero lo del actual campeón es aún más extraordinario.

El desafío para Garry no estaban, sin embargo, en Alekhine, ni en Tahl, y por esta vez, ni siquiera en su eterno y persistente rival, Anatoly Karpov: estaba en el gran ausente, en Bobby Fischer y sus míticos 2785 puntos de Elo. En 1971-72 Fischer señaló una diferencia de fuerza con todos sus contemporáneos mayor que la que jamás otro maestro, al menos desde Morphy, había conseguido señalar. Su victoria en el Interzonal y su impresionante carrera hacia el título le permitieron alcanzar un record de puntaje Elo que se mantuvo inalcanzable durante 17 años. Garry parecía obsesionado en romper esa marca, y la suerte le había sido esquiva varias veces. Esta vez su voluntad y su talento han podido más que las circunstancias, que la responsabilidad, que la memo-

ria histórica y —por supuesto— que sus rivales. Después de su apabullante triunfo, Garry puede asegurar, con cifras en la mano, que es el mejor jugador de todos los tiempos; sus 2795 (!) puntos son un espléndido argumento a favor.

El brillo de Garry oscurece la actuación de todos los demás; pero sería injusto no destacar la persistencia en los primeros puestos de la élite de ese luchador incansable que es Victor Korchnoi; aquí dejó un punto y medio por debajo suyo a todo un Ljubojevic y a Sax, lo cual, si digno siempre de destaque, es extraordinario cuando se ha pasado hace ya muchos años de la cincuenta. Decepcionante actuación de Ivanchuk (no tanto por sus resultados objetivos, sino por lo que legítimamente se espera de él).

Tilburg, entonces, fue sinónimo de Garry Kasparov. El Campeón ha colocado este torneo en un lugar destacado de la vieja y apasionante historia del ajedrez.

*** *** ***

A continuación les ofrecemos una selección de partidas comentadas por el M.I. Zenón Franco, así como una interesante entrevista, realizada por nuestro colaborador Leontxo García, al campeón, Garry Kasparov.

1.P4AD P4AD 2.C3AR C3AR 3.C3A P3R 4.P4D
 PxP 5.CxP A5C 6.C5C

Las blancas, fiel a su estilo, desem-
 polvan una variante semi-archivada, lo más
 común es 6.P3CR, o bien 6.A2D.

6. ... 0-0

Una respuesta factible es 6... P3TD co-
 mo en Xu Jun/Portisch, Salónica 1988, el
 juego siguió 7.C6D+ R2R 8.CxA+ DxC 9.D3C
 (evitando que las negras doblen los peones
 AD) 9... C3A 10.A2D P3D 11.P3R D2A 12.A2R
 TR1D etc., llegando a un esquema tipo
 "erizo", las negras guardarán su rey con
 R1A-1C con una posición elástica, 0-1 en
 60 j.

7.P3TD AxC+ 8.CxA P4D 9.A5C C3A

Esto reduce las opciones; lo recomen-
 da es interrogar al alfil de inmediato con
 9... P3TR!, y no sabemos si las blancas
 hubieran capturado el PD como en sus años
 de menos edad, aunque claro, de hacerlo,
 habrían mejorado el conocido modelo Vaga-
 nian/Planinc, Hastings 1974-75 que conti-
 nuó así: 10.AxC DxA 11.PxP PxP 12.DxP?!
 (12.P3R =) 12... T1D 13.D3A?! (13.D3C!?)
 13... D3CD 14.T1D TxT+ 15.CxT C3A 16.D3R
 C5D 17.D8R+ R2T 18.P3R C7A+ 19.R2D A4A!!
 20.DxT D3D+ 21.R1A C8T 22.DxPC D2A+!,
 0-1; la alternativa era retirar el alfil
 con 10.A4T, a lo que lo correcto es 10...
 P5D! 11.C4R P4CR 12.Cx+ DxC 13.A3C C3A
 etc. con juego aceptable; no, en cambio,
 10... P4CR?! 11.A3C P5D 12.C5C C3A 13.P3R
 PxP 14.PxP P4R 15.A3D A5C 16.D2A P5R 17.
 A2R D4T+ 18.R2A! y las blancas aún con el
 rey en el centro pudieron explotar los
 avances que las negras realizaron en su FR
 en Reshevsky/Polugaievsky, Palma de Ma-
 llorca 1970, 1-0 en 33 j.

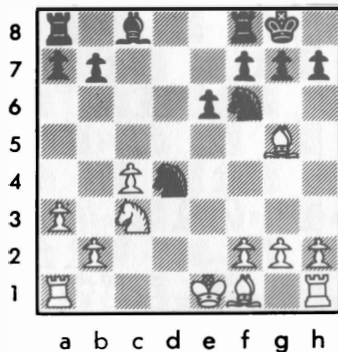
10.P3R P5D

La compensación del peón no sería clara
 tras 10... P3TR 11.AxC DxA 12.PxP PxP?!
 13.DxP, pero es jugable 12... T1D con jue-
 go poco claro, por lo que las blancas hu-
 bieran continuado con 11.A4T; aunque esta
 inclusión para luego P5D sería una leve
 mejoría con respecto a la partida.

11.PxP DxP 12.DxD CxD

** Diagrama **

13.A3D!



El final con los dos alfiles es una
 tortura para las negras; las blancas pue-
 den ocupar más rápidamente el centro, man-
 teniendo siempre la opción AxC que desva-
 loriga la mayoría negra del FR; con 13.
 A3D! las blancas colocarán su rey en mejor
 ubicación que con la rutinaria 13.0-0-0?!,
 ocupando posteriormente la columna rey con
 la TD pues la TR tiene efectividad en la
 columna AR.

13. ... P4R

Para dar vida al alfil, pero cede 5D,
 si por ejemplo 13... P3CD 14.T1D!, y las
 amenazas 15.AxC y 16.A4R, o bien 16.AxP+
 obligarán a las negras a este mismo avance
 del PR, no sería tan claro en cambio 14.
 C4R C2D! y los saltos del caballo compli-
 can la ventaja espacial de las blancas; no
 en cambio 14... CxC? 15.AxC T1C (si 15...
 A3T 16.0-0-0!) 16.A7R T1R 17.A6D etc.

14.0-0 P3TR?!

Las negras no encuentran mejor defensa
 contra la amenaza P4A que forzar el laten-
 te cambio en 6A, aunque la pérdida de
 tiempo no es grave, sí lo es la limitación
 en la movilidad de los peones.

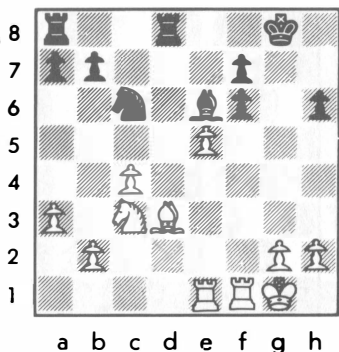
15.AxC PxA 16.P4A A3R 17.TD1R TR1D

Las negras hubieran ahorrado un tiempo
 con respecto a la continuación de la par-
 tida si se continuara igual con 17... TD1D
 18.PxP C3A 19.A4R PxP etc., pero las blan-
 cas pueden explotar la situación del rey
 negro con 19.T3R! PxP 20.T3C+ y T6A.

18.PxP C3A

** Diagrama **

19.A4R! PxP 20.A5D!



La estructura de peones amenaza ser dañada seriamente, y como no es posible 20. ... AxA 21.PxA ganando un peón, la respuesta es obligada.

20. ... T1R 21.T3R!

Con el jaque en 3C las blancas pueden conquistar 6AR, si ahora 21... AxA 22.CxA (con amenazas en 6AR y 7AD) 22... T1AR 23. T6A etc. ganando el PT.

21. ... TD1D 22.C4R

Forzando nuevamente la respuesta negra, si 22... T2R 23.T3C+ R1T 24.AxA etc. con el mismo resultado, o bien 23... R1A? 24. C6A ganando.

22. ... T1AR 23.T3C+ R2T 24.AxA PxA 25. TxT TxT 26.T3AR!

Las blancas disponen de prácticamente un peón de ventaja, por lo que las negras no pueden cambiar su torre, ni tampoco ceder la columna AR, por lo que deben desviar su torre.

26. ... T5A 27.T3R P3C 28.P3CR T1A 29. P5A!

Tras este avance todas las debilidades de las negras serán aún más evidentes.

29. ... PxP 30.CxP T1CD 31.P4CD C5D 32. C7D T4C 33.R2C

Sigue ahora un grueso error, aunque la labor defensiva sería demasiada tras 33. ... C3A 34.T3AD seguido de T7A, etc.

33. ... T4D? 34.C6A+ (1 - 0)

Comentarios: M.I. ZENON FRANCO

KASPAROV HJARTARSON
Gambito Dama, Var. Viena (D39)

1.P4D C3AR 2.C3AR P4D 3.P4A P3R 4.C3A PxP 5.P4R A5C

Antes de Barcelona Kasparov solía decir: "¿Dónde están los que juegan la variante de Viena? ¿Cuándo me la jugará alguno?" etc. etc., y llegó el "suicida" que se la empleó, fue Ribli, y obtuvo posición ganadora que desperdició en la penúltima jugada del primer control..., aunque no fuera consecuencia directa de la apertura; aquí el Campeón del Mundo no hizo vanas sus palabras y mostró los frutos de su preparación.

6.A5C P4A 7.AxP

En la mencionada Kasparov/Ribli, se discutió la entrega de pieza que juega ocasionalmente (con éxito) el GM Orestes Rodríguez, con 7.P5R PxP 8.D4T+ C3A 9. 0-0-0 A2D 10.C4R A2R 11.PxC PxP 12.A4T T1AD 13.R1C C4T 14.D2A P4R 15.CxPD PxC 16. TxP D3C 17.CxP+ AxC 18.D4R+ R1A! etc., tablas en 40 j.

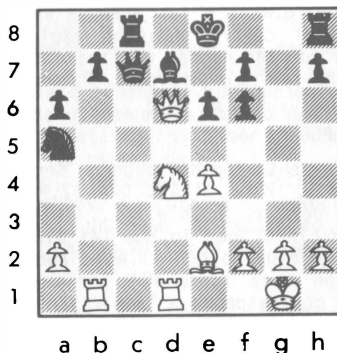
7. ... PxP 8.CxP AxC+ 9.PxA D4T 10.A5C+ A2D 11.AxC PxA 12.D3C P3TD 13.A2R C3A 14. 0-0 D2A 15.TD1C C4T 16.D3T T1AD

Todo esto era conocido tras la partida Eingorn/Yudasin del Cto. soviético del año pasado, allí se jugó 17.P4AD! CxP?! 18. AxC DxA 19.TR1D D6A 20.DxD? (20.C3C!) y tablas 10 jugadas más tarde (los signos son de Eingorn). Kasparov trae otra idea.

17.TR1D DxP?!

Entra de lleno en los análisis caseros de Kasparov, es interesante 17... D4A para enrocar.

18.D6D D2A



19.C5A!

Un sacrificio "siciliano", el rey negro está expuesto y el caballo negro está alejado y "en el aire".

19. ... PxC 20.DxPA 0-0

Aunque probablemente insuficiente, era mejor 20... T1CR 21.A5T A3A y el ataque no es rectilíneo como en la partida; no era claro 21.PxP D3A 22.D5R+ R1A 23.A3A D2A! y el rey negro se defiende. Ahora el Campeón Mundial rematará rápidamente con elegancia.

21.T3D! P5A

El rey no escapa tras 21... TR1D 22. T3C+ R1A 23.T7C seguido de TxPT etc.

22.T5D! P3T 23.DxPTR P4A 24.T6C!

Si 24.T6D A1R!, si ahora 24... C3A 25. T6D! y 26.A4A+ etc.

24. ... A3A 25.TxC D2T

Si 25... DxT 26.A4A+ T2A 27.AxT+ RxA 28.TxP+ conduce al mate.

26.DxP (1 - 0)

Comentarios: M.I. ZENON FRANCO

entrevistas

Desayuno con Kasparov

LEONTXO GARCIA, Tilburg (Holanda)

Si no fuera porque su ritmo de vida se parece más al de un Jefe de Estado, compartir el desayuno con Kasparov sería la mejor manera de conocerle en profundidad. A esa hora, la ducha ya ha puesto en marcha su cerebro pero éste trabaja todavía a pocas revoluciones y permite una conversación más relajada y completa. Por las mañanas el campeón escucha bastante más que por las tardes o noches, cuando sus neuronas se ven obligadas a procesar toneladas de información y a lanzarlas al aire a toda pastilla.

Kasparov ha citado al enviado especial de JAQUE a las diez; nos acompañarán los Grandes Maestros Alexander Nikitin, su entrenador, y el holandés Gennadi Sosonko, su amigo y expatriota. De camino hacia el comedor, nuestro anfitrión tiene que parar en recepción para atender la primera llamada del día; es su apoderado, Andrew Page, que le felicita por superar el record de Fischer y repasa la situación de todos los negocios y compromisos pendientes.

Aunque la confianza entre ambos es absoluta, Kasparov no delega todos los asuntos en el británico; eso explica que durante el desayuno se levante varias veces para atender otras llamadas de Los Angeles, Moscú o Bruselas. Contrariamente a lo que pudiera pensarse, esas interrupciones no le molestan en exceso; lo tiene asumido como algo normal.

Lo que sí le perturba mucho es la situación política de su país. Como muchos millones de soviéticos, Kasparov, que votó

al radical Boris Eltsin en las últimas elecciones, considera que la "perestroika" va muy lenta y se muestra escéptico en cuanto a la capacidad de Gorbachov para sacar a la URSS, 32 veces más grande que España, del inmenso agujero en el que está metida.

Sosonko traduce algunas crónicas de los corresponsales holandeses en Moscú y las neuronas del azerbaiyano comienzan a ganar velocidad. Se nota enseguida que Kasparov está "muy puesto" en el tema. Cita discursos, fechas recientes o históricas, programas de televisión, artículos de prensa y lo que haga falta para atacar de forma imparable a los sectores más conservadores del gobierno.

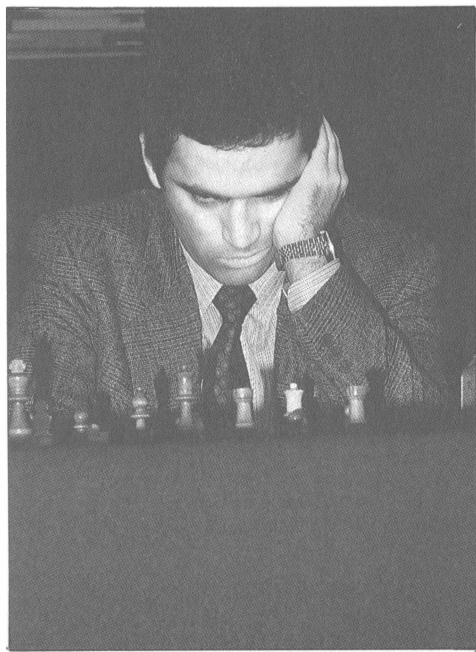
¿Podría haber una versión soviética de lo ocurrido en la plaza Tiananmen de Pekín? le pregunto. "Es absolutamente imposible —replica de inmediato—; debe tenerse en cuenta que la URSS está formada por 15 repúblicas federadas que agrupan a más de 100 nacionalidades con sus respectivas lenguas y religiones. Y, sobre todo, no hay que olvidar que nosotros no tenemos ese sentimiento colectivo de uniformidad artificial que Mao inculcó a los chinos. Nuestra situación es grave pero nunca llegaremos a la locura de la plaza Tiananmen".

Mientras el zumo de naranja natural, los cereales, la fruta y los huevos revueltos con bacon van siendo engullidos sin piedad, el ajedrez comienza a aparecer en la conversación. Esta vez las opiniones de Kasparov son bastante moderadas si se

comparan con sus habituales agresiones verbales. Sus respuestas —excepto la segunda que apoya las tesis extremistas de Fernando Arrabal— reflejan puntos de vista compartidos por mucha gente.

Pregunta.- En su último libro, Ray Keene y Nathan Divinski llegan a la conclusión, por procedimientos matemáticos, de que Kasparov es el mejor de todos los tiempos pero usted discrepó hace sólo unos meses y dijo que el mejor era Fischer...

Kasparov.- Bueno, no crea que mi éxito en Tilburg me ha hecho cambiar totalmente de opinión. Aún no estoy seguro de que Keene y Divinski tengan razón; me quedan todavía varios años para despejar la duda. Pero si quisiera contestar a los que dicen que batir el record de Fischer no es tan meritorio debido a la inflación sufrida por el sistema Elo. Debo recordarles que mis resultados en las Olimpiadas de Dubai y Salónica no fueron contabilizados, a petición propia. De lo contrario, hace tiempo que hubiera superado los 2800 puntos. Ahora voy a prepararme para superar esa barrera en el torneo de Belgrado, de categoría 16, donde tendré que hacer 9 puntos de 11 posibles. Es muy difícil pero no imposible.



Garry Kasparov: adiós, record, adiós.

P.- ¿Este éxito puede tener alguna influencia en sus impetuosas relaciones con la FIDE?

K.- No necesariamente, aunque fortalece mi posición. De todas formas, voy a decirle una frase que le va a gustar: esa organización acabó con Fischer y yo voy a acabar con esa organización.

P.- Pues la verdad es que no me gusta mucho porque la FIDE tiene 128 países afiliados y podría ser muy útil...

K.- Sí, en eso estamos de acuerdo pero no me interprete mal; yo quiero conservar la infraestructura de la FIDE que, como usted dice, puede ser muy útil para promover el ajedrez. Pero lo que hay que destruir es su cúpula. Con gente como Campomanes, Gobbash, Makropoulos ... es imposible hacer nada positivo.

P.- ¿Se presentará Campomanes el año próximo a la reelección?

K.- Mire, lo mejor que puede hacer es retirarse. Será la única vez en mi vida en que yo le felicite y le aplauda. Los delegados de la FIDE tienen que darse cuenta de que su organización está obsoleta. Hay que imponer un nuevo estilo; si no se renuevan, no tienen nada que hacer.

P.- Ciertamente, casi todas las facetas del ajedrez han experimentado grandes cambios en los últimos años pero algunos directivos no parecen asumirlos...

K.- Exacto, fijese por ejemplo en los organizadores. Necesitamos auténticos profesionales en este terreno que deberían tomar a los torneos de Barcelona y Bruselas, casi perfectos, como modelos a seguir. Pero la organización de las semifinales en Londres es muy defectuosa según me acaban de informar. Así no vamos a ninguna parte.

P.- Por cierto, ¿sigue pensando que Karpov ganará con facilidad el torneo de Candidatos? (Esta entrevista tuvo lugar tras la primera partida de Londres)

K.- Ya no. Desde su fracaso en Rotterdam no es el de siempre. Su éxito en Skellefteå se debió más a mis múltiples errores que a sus aciertos. Y vista la calidad de las partidas que se jugaron ayer en Londres no tengo muchos motivos de preocupación con respecto a los cuatro semifinalistas, al menos por ahora.

P.- Menudo lío se ha montado con la designación de Lyon como sede del mundial...

K.- El lío lo ha provocado la FIDE por no consultar con los jugadores. Yo prefiero

(Pasa a la pág. 709)

USTED JUEGA

M.I. ZENON FRANCO

Esta sección se propone a los lectores como un ejercicio destinado a su entrenamiento y entretenimiento. Para ello tomamos una partida magistral, cuyos datos se revelan al final, en la que USTED toma el lugar de un Gran Maestro, debiendo hallar las mejores jugadas cada vez que le sea indicado. Debe usted utilizar una hoja para tapar la página, e ir descubriendo las jugadas correctas progresivamente con la puntuación adjudicada a cada acierto. Ponga hora y media en su reloj, y juegue!

B: USTED
N: G.M.
India de Dama (E18)

con su labor de frenado como señala Zaitsev. Vd. juega *

1.P4D C3AR 2.P4AD P3R 3.C3AR P3CD 4.P3CR A2C 5.A2C A2R 6.C3A C5R 7.A2D A3AR 8.O-O O-O 9.T1A P4A 10.P5D PxP 11.PxP CxA 12.CxC P3D 13.C4A A3T

Tras una India de Dama, el juego derivó a un esquema más acorde con la Benoni; las negras están dispuestas a cambiar su AD pasivo para aliviar la presión sobre 3D. Vd. juega *

14.D3C

2 Puntos. Lo ideal sería retomar en 4A con un peón, eliminado todo contrajuego, pero las negras no cambiarían sino que jugarían 14.P3C P4CD 15.C3R P3C y el juego no es claro; con 14.D3C las blancas consiguen evitar P4CD, manteniendo la ventaja de salida.

14. ... AxC 15.DxA P3TD?! 16.P4TD C2D

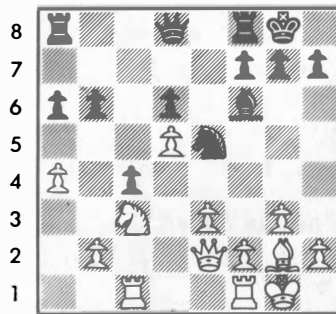
Con la inclusión de P3TD-P4TD las negras han debilitado su FD; era mejor el inmediato 15... C2D. Vd. juega *

17.P3R

2 Puntos. La dama permanecerá en la diagonal 1AR-6TD atacando el PTD; no 17.P4R? que daría vida al alfil enemigo, siendo la ruptura en 5R improbable.

17. ... C4R 18.D2R P5A

Otra posibilidad era 18... P3C (para mantener el alfil en la diagonal) 19.C4R! A2R (defendiendo el PD, no 19... A2C? 20.P4A C5C 21.DxC P4A 22.D2R PxC 23.T4A y el peón cae) 20.P3C y las blancas continúan



a b c d e f g h

19.A4R!

3 Puntos. El alfil defiende 3D, dejando su pasiva colocación de 2CR, y asediando al PAD.

19. ... T1R Vd. juega *

20.A2A

2 Puntos. Las negras obtendrían buena compensación tras 20.P4A C2D 21.DxP C4A etc.; con 20.A2A las blancas tratan de hacer desaparecer el PA para que las debilidades del FD sean atacables.

20. ... T1AD

Las negras hubieran podido avanzar su PCD, pero se hubiera obtenido una posición pasiva con 20... T1C 21.C4R P4CD 22.P3C y las negras tienen dificultades para encontrar en plan, ya que el cambio de peones deja al descubierto casillas del campo negro que pueden ser utilizadas por las

blancas. Vd. juega *

21.C4R

1 Punto. El caballo sale de la influencia de la T1AD y el alfil.

21. ... A2R Vd. juega *

22.P3C

1 Punto. El plan de las blancas se ha cumplido, el negro debe abrir el FD.

22. ... PxP 23.AxP D2D Vd. juega *

24.TxT

2 Puntos. La captura del PT daría contrachances a las negras; tras 24.DxP C6A+ 25.R2C TxT 26.TxT D5C! etc. y las negras deben retomar ahora con la dama, defendiendo 3TD, porque si 24... TxT 25.DxP C6A+ 26.R2C D5C 27.A1D! etc.

24. ... DxT Vd. juega *

25.T1CD

1 Punto. El PCD también está en la mira.

25. ... D4AR 26.C2D T1C Vd. juega *

27.A1D

2 Puntos. Claro que no 27.DxP? C6A+ etc., las blancas defienden 3AR y atacan 6TD, si ahora 27... D6D 28.DxD CxD 29.C3C, rumbo a 6AD vía 4D ó 5TD etc., con ventaja.

27. ... D1A Vd. juega *

28.C3C

1 Punto. La casilla 6AD es su meta.

28. ... A3A 29.C4D D2C Vd. juega *

30.D2A!

2 Puntos. Si ahora 30... DxP 31.TxP seguido de TxPT, las blancas mejoran así su dama.

30. ... P3C 31.A2R R2C

Si 31... DxP 32.AxP amenazando D7A es muy desagradable.

32.D3C C2D 33.C6A T1T Vd. juega *

34.D4C

1 Punto. La dama sigue ganando en actividad.

34. ... D2A 35.R2C P4TR 36.P3T R1C 37.A1D T1R Vd. juega *

38.P4C

2 Puntos. Las blancas deben abrir el juego para penetrar en campo enemigo.

38. ... PxP Vd. juega *

39.AxP

2 Puntos. El PCD tiene ahora problemas para sostenerse, y un eventual cambio dejaría a las negras con su poco elástico alfil frente al poderoso C6A.

39. ... R2C Vd. juega *

40.AxC (1 Punto) 40. ... DxA 41.D4AR T1TR 42.D4CR D1R Vd. juega *

43.TxP

2 Puntos. Por supuesto, el PTD no es un peligro y las blancas obtienen líneas para coordinar con su caballo.

43. ... T5T 44.D3A TxPTD 45.T8C D2D?!

Las negras debían buscar la solución en el final con D5R, aunque cayera el PT tras 46.DxD TxD 47.T8TD T5T 48.C8C T4T 49.P4R como señala Karpov, ahora con la dama en el tablero la táctica se alía con las blancas.

46.T8TD A5T Vd. juega *

47.P4R

1 Punto. Las negras deberán replegarse tras 47... T7T 48.D3A+ A3A etc.

47. ... A3A 48.D3D D2C 49.T8C D2D 50.D2A T6T 51.T3C T8T?

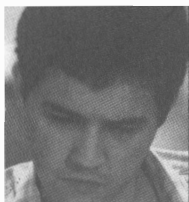
Las negras no quieren sufrir con el final tras 51... TxT 52.DxT y los peones dama y TD serán atacados y las negras deberían permanecer sin contrajuego, pero esta jugada tiene un sorprendente defecto. Vd. juega *

** Diagrama **

52.T3AR!

(Pasa a la pág. 709)

SUTILEZAS ITALIANAS

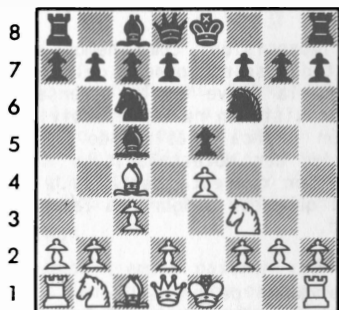


ILLESICAS RGUEZ.TALAVERA
Cto. España por Equipos
Alicante, 1989

La teoría moderna de ajedrez y, en especial, el espectacular avance de la misma en los últimos años ha cambiado completamente el panorama de las aperturas; resulta difícil ver en los torneos de hoy partidas que comiencen con el Gambito Evans o la variante Capablanca del Gambito de Dama. La explicación es sencilla: algunas líneas de juego han sido analizadas hasta la saciedad, llegando al punto en que para uno de los dos bandos no resulta interesante jugarlas.

La Apertura Italiana es una de las más castigadas por la voracidad analítica. Todas aquellas líneas románticas que conducían a posiciones de locura siguen existiendo, pero las posiciones de locura tienen camisa de fuerza. Sin embargo, la Italiana se ha acomodado al paso del tiempo y es frecuente su aparición, en su forma moderna, en los grandes torneos.

Tras 1.e4 e5 2.Cf3 Cc6 3.Ac4 Ac5 4.c3 Cf6



a b c d e f g h

se juega, hoy en día, 5.d3 (o bien 5.b4 y 6.d3) que conduce a posiciones con centro fijo y estable de peones, con tendencia a producir partidas largas, tensas y "aburridas". Personalmente no creo que sean aburridas, sino difíciles; son esas posiciones en que uno piensa: "Bueno, ¿y ahora qué hacer?"

Centraremos nuestro esfuerzo en este artículo por comprender un poco mejor qué pasa "cuando no pasa nada" y tratar de descubrir algunas sutilezas italianas.

5.b4

La última moda. Las blancas ganan inmediatamente espacio en el flanco de dama obligando al alfil negro a ocupar una casilla donde podrá ser nuevamente molestado.

Antes de ver la principal alternativa 5.d3 veamos el por qué no se juega ya la línea clásica, 5.d4:

- Short/Karpov, Skellefteå 1989: 5.d4 ed4 6.cd4 Ab4 7.Ad2 Ad2 8.Cbd2 d5 9.ed5 Cd5 10.Db3 Ca5! (10... Cce7 ±) 11.Da4 Cc6 12.Db3 (12.Ce5 0-0!) Ca5 13.Da4 Cc6, ½-½.

La jugada 10. ... Ca5! ha bloqueado las expectativas de las blancas en esta variante.

Varios ejemplos muy recientes con 5.d3 (sin b4):

- 5.d3 a6! (evitando los planes con b4, ya que el alfil iría directamente a 'a7') 6.0-0 Aa7 7.Cbd2 0-0 8.Tel d6 9. Ab3 (necesaria ante Ca5) y, ahora:

- Fornari/Rieke, Biel 1989: 9... Cg4 10. Te2 Rh8 11.Cf1? f5 12.ef5 Af5 13.Cg3 Ad7 14.d4 ed4 15.cd4 Cd4! 16.Cd4 Dh4 17.Cf3 Tf3! 18.gf3 Dh2 19.Rf1 Af2 20. Te4 Ag3 21.Dd2 Ce3!, 0-1.

- Ehlvest/Salov, Rotterdam 1989: 9... Cg4 10.Te2 Rh8 11.h3! Ch6 12.Cf1 f5 13.d4 Df6 14.de5 Ce5 15.Ce5 De5 16.ef5 Df5 17.Ae3 Ae3 18.Ce3 ±.

- Ehlvest/Karpov, Rotterdam 1989: 9... Ch5!? 10.Cf1 Df6 11.Ag5 Dg6 12.Dd2 h6 13.Ae3 Ae3 14.Ce3 Cf4 15.g3 Ae6 16.Ch4 Dg5 17.Chf5 ±.

Por supuesto las negras pueden optar por seguir senderos más conocidos con 9... h6, 9... Ae6 ó 9... Ce7. En todos los casos la ventaja blanca es mínima y las negras pueden intentar crear peligro en el flanco de rey.

5. ... Ab6

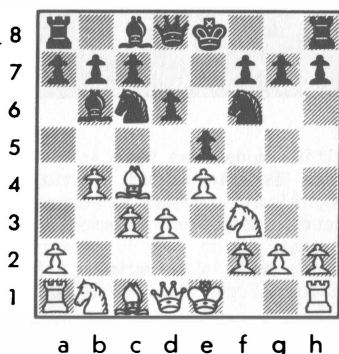
La retirada a 'e7' supondría pérdida de tiempo sin compensación.

6.d3

Sería una locura 6.b5 Ca5 y negras casi ganando.

6. ... d6

Defendiendo 'e5'; con esta jugada se estabiliza la situación central, y es aquí cuando empiezan los teóricos a sumirse en la confusión, ya que el orden de jugadas va a jugar su papel.



Daremos una breve explicación antes de seguir: las blancas han obtenido ventaja de espacio en el flanco de dama a costa de dos cosas: retraso en el desarrollo y una situación pasiva de sus piezas menores de 'b1' y 'c1', las cuales no disponen de casillas agresivas para entrar en juego, debiendo maniobrar posteriormente.

Si las blancas consiguen poner en acción todos sus efectivos antes de que las negras puedan organizar el contragolpe central o ataque en el flanco de rey, la estrategia blanca habrá triunfado; de todos modos ese triunfo será tan sólo una leve, aunque duradera, superioridad posicional. Y decimos duradera porque la ventaja de espacio, a diferencia de otras, suele tener carácter permanente.

Las blancas suelen emplear ahora dos métodos de juego, ambos relacionados con la situación del Ab6, un tanto insegura. El primero consiste en 7.a4, la vía directa; el segundo en amenazar Cc4 vía d2 ó a3. Aunque es realmente difícil distinguir unas variantes de otras, pues jugadas como 0-0, Te1, Cbd2, Ab3, h3 por las blancas, ó 0-0, h6, Ce7-g6, a6, Ae6 por las negras se mezclan y cruzan, trataremos de seguir un orden.

7.Ab3

Y comienzan las sutilezas, título del artículo.

Las alternativas son 7.a4, 7.0-0 y 7.Cbd2. La jugada 7.Ag5 no parece muy apropiada ya que tras 7... h6 8.Ah4 g5 las ne-

gras consiguen el espacio en el flanco de rey. Veamos las principales jugadas.

- 7.a4 (hasta hace poco, lo normal). Ahora son las negras quienes deben decidir entre 7... a6 y 7... a5.

- 7... a6 8.0-0 0-0

- 9.Ag5?! h6 10.Ah4 g5! 11.Ag3 (11.Cg5 hg5 12.Ag5 Rg7 13.Df3 Th8 14.Cd2 Rg6! 15.h4 Th7! 16.Tae1 Ag4! 17.Af6 Dd7 17.Dg3 Rf6 -+) 11... Ag4 12.h3 Ah5 13.Cbd2 Rh8 14.Db3 a5 15.b5 Ce7 16.Tfe1 De8 17.d4 =, Yudasin/Karpov, Moscú 1988.

- 9.Cbd2 Ce7 10.Ab3 Cg6 11.Cc4 Aa7 12.Ae3 Ae6 13.Aa7 Ta7 14.Te1 Ta8 15.Ta2! h6 16.Td2 ±, Ljubojevic/Hjartarson, Linares 1989.

- 7... a5! (impidiendo que las blancas ganen más terreno) 8.b5 Ce7! 9.0-0 Cg6! (9... 0-0 10.Ag5 Cg6 11.Ch4! ±) 10.Ab3 0-0 11.Cbd2 c6! =, Pyhala/Hazai Helsinki 1989.

- 7.0-0 Ce7! (7... 0-0 8.Cbd2 Ce7 9.Ab3 c6 10.Cc4 Ac7 11.Ag5 Cg6 12.Ch4 ±) 8.Ag5 Cg6 9.Ch4 Ch4 10.Ah4 g5! 11.Ag5 Tg8 12.Af6?! (12.Ah4 Ag4 13.Db3 Dd7! =, Podgaets) 12... Df6 13.Rh1 Ag4 14.f3 Ah3!! 15.g3 (15.gh3 Dg5 -+) Dh6! 16.Tg1 Ag1 17.Dg1 0-0-0 ♚, Moroz/Podgaets, URSS 1986.

- 7.Cbd2 Ce7! 8.Ab3 c6 9.0-0 Cg6 10.a4 0-0 11.a5 Ac7 12.Te1 d5 =, Ljubojevic/Hjartarson, Tilburg 1989.

7. ... h6

Una imprecisión; como hemos visto en las partidas seleccionadas del comentario anterior, la clave de la defensa de las negras consiste en restar efectividad a la expansión blanca trasladando las piezas que pueden ser molestadas. Por tanto, la continuación correcta sería 7... Ce7! 8.Cbd2 c6! que debe asegurar a las negras la igualdad.

8.Cbd2 a6

Única forma de preservar al alfil del ataque blanco. Tras 8... 0-0 9.Cc4 Ce7 10.a4! c6 11.Cb6 las blancas consiguen ventaja.

9.Cc4 Aa7 10.Ae3 (±)

Las blancas han logrado desarrollar su flanco de dama con ganancia de tiempo, tal como explicábamos en el diagrama 2.

10. ... 0-0

Si 10... Ae3 11.Ce3 sería parecido a la partida, aunque merece considerarse 11.fe3.

11.Aa7 Ta7

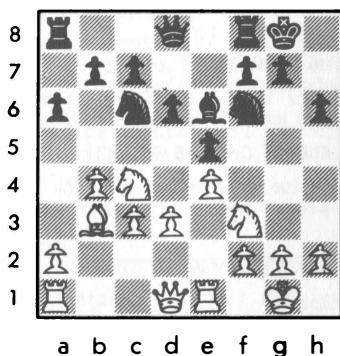
Con la esperanza de que la torre pueda jugar en el futuro por la 2ª fila. Tomar con caballo no sería mejor; las negras van a perder un nuevo tiempo en cualquier caso.

12.0-0 Ae6

Menos lógico sería 12... Ag4 13.h3 Ah5 14.g4! Ag6 15.Ce3 y el juego de las blancas se concentraría en el flanco de rey quedando las negras sin reacción en el centro y oprimidas en ambas alas.

13.Te1 Ta8

Trayendo la pieza al juego. Vemos que las blancas no sólo recuperaron los tiempos invertidos en c3-b4 sino que se han adelantado en el desarrollo.



14.h3

Tomando precauciones innecesarias. Se imponía 14.a4, aunque a estas alturas de la partida yo consideraba también la posibilidad de jugar 'd4', para lo cual 14.h3 sería de gran utilidad y 14.a4 dejaría indefenso al Ab3 en algunas variantes.

14. ... Te8

Los buenos tiempos pasaron ya; las negras deben conformarse con esta pasiva jugada ya que 14... Ce7 15.d4! daría ventaja a las blancas tras 15... ed4 16.Cd4 Ad7 17.e5! de5 18.Ce5 Ced5 19.Df3. Las negras esperan acontecimientos, aunque la pasiva jugada tiene su truco...

15.a4!

Inicia el asentamiento definitivo en el ala de dama, de gran importancia, como veremos. Preparar 'd4' no sería efectivo debido a que las negras podrían resolver con ed4 y d5. Aparte de eso, es obvio que las negras están bien centralizadas y preparadas para rechazar cualquier acción central. Por ello las blancas prefieren

augmentar su ventaja con a4-a5 dejando el centro quieto. Las negras, mientras tanto, no disponen de contrajuego adecuado en el flanco de rey.

15. ... Dd7?

Primer error importante. Había que aprovechar la oportunidad de jugar 15... Ce7! ya que, gracias a 14... Te8, no sirve 16.d4 Cg6 17.de5 de5 18.Cfe5? Ce5 19.Ce5 Ab3 ganando. Las blancas deben conformarse con 16.d4 Cg6 17.de5 de5 18.Dc2 con ligera ventaja.

16.a5!

Con idea de 17.Aa4 que pondría a las negras en serios apuros. Por supuesto no hay que temer sacrificios en 'h3' ya que la dama sola no puede hacer daño: 16... Ah3 17.gh3 Dh3 18.Ch2 y 19.Te3 parece suficiente.

16. ... Ca7

Triste necesidad. Observemos cómo la ventaja de espacio da sus frutos sin que las piezas blancas hayan intervenido directamente. De momento las negras deben situar sus piezas (Ca7) de forma extraña.

17.Tc1?!

Dejando escapar la oportunidad de jugar 17.Aa4 Cb5 18.Tc1 Tad8 19.Ce3 (amenaza 20.c4) 19... c6 20.c4! Cc7 (20... Cd4? 21.Cd4 ed4 22.Cc2 +-) 21.Cd5! Ch7 22.d4! con clara ventaja blanca; en esta variante pueden las negras jugar mejor con 18... De7 aunque tras 19.Ce3 c6 20.c4 Cc7 21.Dc2 con idea 'd4' la posición blanca es claramente preferible.

17. ... Tad8! 18.Aa4 c6!

Si 18... Cb5 19.Ce3 traspone a 17.Aa4. Ahora la tarea de las blancas se dificulta al no ganar tiempos con c4; las negras podrán reorganizar la defensa contra el avance 'd4'. Las blancas están sólo un poco mejor.

19.Ce3 De7 20.c4 Tf8

Justo a tiempo, las negras han reducido la acción del Aa4.

21.Tb1

Impidiendo 21... Cc8 por 22.b5.

21. ... Ad7 22.Ac2

Concluida su misión, el alfil regresa a defender 'e4' para efectuar el ansiado avance.

22. ... Tfe8 23.Rh2

Amagando una acción en el flanco de rey con Dd2-g4-Tgl. No era nada especial 23. d4 ed4 24.Dd4 Cc8 con posición restringida pero sólida para las negras.

23. ... Ae6?!

Correcto era 23... Cc5 donde la superioridad blanca sería mínima. La textual permite a las blancas jugar en el centro.

24.d4!

Esto es posible ahora porque tras 24... ed4 25.Dd4 Cc8 26.Cd5! proporcionaría ventaja. El alfil está mal en 'e6'.

24. ... ed4

Relativamente mejor era aguantar con 24... Ad7 aunque con 25.d5! las blancas están mejor y en disposición de actuar en uno u otro flanco, gracias a su mayor movilidad.

25.Dd4 c5

Intentando complicar la partida. Como dijimos antes si 25... Cc8 26.Cd5!.

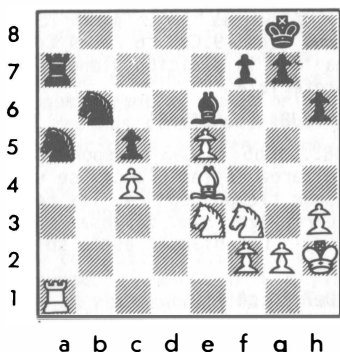
26.bc5 dc5 27.Db2 Cc6 28.e5 Dc7

Mejor 28... Ch7 ±.

29.Db7 Db7 30.Tb7 Ca5 31.Tb6 Cd7 32.Ta6 Ta8

Aquí las negras comprobaron que si 32... Cc4 33.Te6! gana. El resultado es la pérdida del peón.

33.Ta8 Ta8 34.Ta1 Cb6 35.Ae4 Ta7



El final debe ser fácil: peón de más y piezas activas; pero es bien sabido que buena técnica, lo que se dice buena técnica, sólo tienen los soviéticos. Los demás tendemos a complicarnos la vida:

36.Tb1?!

Se podía sacar la buena por simple lógica:

a) tengo más peones en el flanco de rey
b) su alfil de 'e6' es fuerte; mi peón de 'e5' débil

a+b= quiero jugar f4→36.Cd2! gana fácil: 36... g5 37.Cb3 + -

36... Cc6 37.Ta7 Ca7 38.f4 + -

Yo pensé eso cuando ya había hecho 36. Tb1?!.

36. ... Cd7

Ahora, las cosas no son tan fáciles; el Cf3 está pasivo.

37.Ad5 Tc7 38.Rg3 Cc6 39.Ac6

No hay más remedio que desprenderse de esta excelente pieza.

39. ... Tc6 40.Cd5 Rh7?!

Daba más posibilidades de tablas 40... Ta6!, pero ambos jugadores sufrimos las inclemencias del tiempo.

41.Tb7 Ta6 42.Cf4!

Si 42.Cc7 Tb6 43.Tb6 Cb6 44.Ce6 fe6 45. Cd2 g5! con difícil pronóstico.

42. ... Cb6 43.Ce6 fe6 44.Cd2!

Por fin se desbloquea el peón 'f'. Las blancas tienen ahora clarísima ventaja de nuevo.

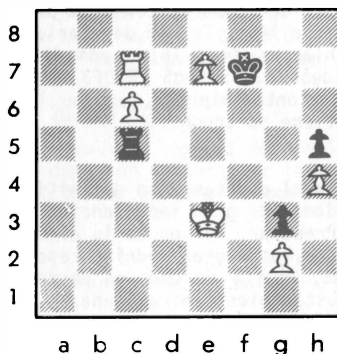
44. ... Rg6 45.f4 Ta2

No hay otra forma de continuar activamente.

46.Tb6 Td2 47.Te6 Rf5 48.Tc6 Td3 49.Rh2 Rf4 50.Tc5

El final está claramente ganado, pues los peones pueden avanzar con ayuda de la torre y amenazas combinadas de cambio por los peones negros del flanco de rey.

50. ... Rf5 51.Tc7 g5 52.e6! Te3 53.e7 Rf6 54.Rg1 Rf7 55.Rf2 Tc3 56.c5 Re8 57.c6 h5 58.Re2 g4 59.h4 g3 60.Rd2 Tc5 61.Re3 Rf7



En la posición del diagrama se aplazó la partida, que las negras abandonaron sin reanudación. (1 - 0)

Mi secreta fue 62.Rf3 y tras 62... Tc3 63.Rf4 Re8 (63... Ta3 64.Tad7 Tc3 65.c7 y 66.Td8 +-) las blancas pueden forzar la victoria de dos modos:

a) 64.Tc8 Re7 65.c7 Rd7 66.Th8 Rc7 67.Th5 seguido de 68.Tg5 y 69.Tg3 +-; o bien

b) 64.Rg5 Tc2 (64... Tc5 65.Rf6) 65.Rh5 Tg2 66.Rg4 Tg1 67.Rh3 g2 68.Rh2 Th1 69.Rg2 Th4 70.Ta7 Tc4 (70... Rf7 71.c7 Th8 72.Tb7 y 73.Tb8) 71.c7 Rd7 72.c8=D +-.

Como anticipábamos: partidas largas y difíciles y ¿aburridas?

(Viene de la pág. 702)

que la final se celebre en Wellington (Nueva Zelanda) pero estoy abierto a negociaciones siempre y cuando la FIDE muestre una actitud dialogante.

P.- ¿Ha llegado el momento de exportar masivamente el ajedrez fuera de la URSS?

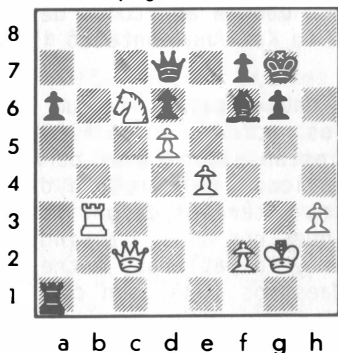
K.- Precisamente eso es lo que trato de hacer. La idea es buena en sí misma y además la situación actual del ajedrez en mi país, bastante lamentable, invita a tomar ese tipo de iniciativas. Por ejemplo, estoy muy ilusionado con la academia para

jóvenes talentos que vamos a fundar en Mallorca. Ese puede ser el principio de un fantástico trabajo.

P.- Sê que su programa para hoy es muy apretado y no quiero retenerle más. Muchas gracias en nombre de mis lectores por esta charla.

K.- No tiene por qué dârmelas. Este desayuno ha sido una de las cosas más agradables que voy a hacer en todo el día. Hasta pronto.

(Viene de la pág. 704)



3 Puntos y todo el tablero es pequeño para evitar TxA seguido de jaque en la diagonal. Las blancas ganan el alfil y la partida.

52. ... D2C 53.TxA D4C 54.D3A D8A+ 55.R3C D8C+ 56.R4T (1 - 0)

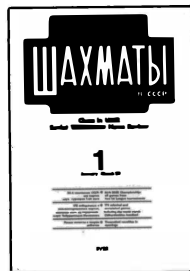
Puntuación: 25 Puntos o más. Excelente.
20 Puntos o más. Muy bueno.
15 Puntos o más. Bueno.

La partida era Karpov/Portisch, Tilburg 1988.

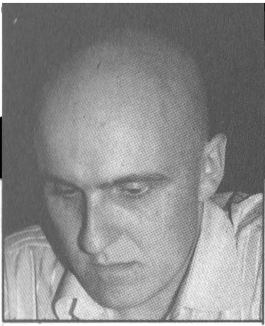
¡NOVEDAD! «AJEDREZ en la URSS»

- Las partidas más relevantes jugadas en la URSS en el período Enero-Marzo, 1989.
- 100 páginas dedicadas a las novedades teóricas.
- Edición tipo Informator.

Formato: 20x29 cms. 268 páginas. PVP c/IVA: 3.700 pts. Reserve su ejemplar. Existencias limitadas.



Pedidos a JAQUE



CISMA O CONSENSO

Londres, a mediados de octubre; sala de prensa del Teatro Sadler's Wells. Lim Kok Ann, de Singapur, secretario general de la FIDE hasta el año pasado, comienza así un diálogo con el autor de estas líneas: "En la entrevista que le hicieron ayer para Thames TV, usted afirmó que la FIDE cometió un error al conceder la organización del mundial a Lyon sin pedir la opinión de los jugadores implicados. Permítame decirle que está equivocado; desde 1975, a propuesta de los jugadores, la FIDE no está obligada a realizar esta consulta".

"No dudo de que eso sea cierto —respondí—, pero debe tener en cuenta que en los últimos catorce años la situación del ajedrez profesional ha cambiado radicalmente; además, la FIDE sí consultó con los jugadores para conceder el anterior mundial a Sevilla; en todo caso, ¿por qué cree usted que los cinco implicados, incluido Karpov, poco dado a actitudes de rebeldía, han rechazado la decisión de la FIDE?". Lim Kok Ann contestó inmediatamente: "Porque son unos estúpidos".

Acabáramos. Ahí está la madre del cordero, habida cuenta de que la opinión del exsecretario es compartida por amplios sectores de la FIDE. Según ellos, los jugadores sólo saben jugar y no están capacitados para tomar decisiones organizativas ni siquiera en cuestiones que afectan directamente a su vida profesional. Los considerables intereses deportivos, económicos y políticos que mueve el ajedrez en nuestros días, la sindicación de los tenistas, los futbolistas, los pilotos y los atletas, entre otros, o la creación de la Asociación de Grandes Maestros (GMA) son cerros a la izquierda para algunos directivos.

Ello no obstante, comienzan a vislumbrarse vestigios esperanzadores. Por ejemplo, el argentino Alejandro Nogués, que hace sólo unos meses comenzaba una carta con la tajante frase "La FIDE no debe reconocer a la GMA", inició su intervención en el Congreso de Mayaguez (Puerto Rico) con otra bien distinta: "Es posible llegar a un acuerdo con la GMA".

La situación actual es sin embargo muy delicada, con la sombra del cisma eclipsando la posibilidad de consenso. Según pudo saber esta revista en diversas fuentes próximas a las negociaciones, hubo una tensa reunión en Londres, durante las semifinales, a la que asistieron Campomanes, Torán, Anderton y Makropoulos por la FIDE y Bessel Kok acompañado de Short en representación de la GMA.

En ella hubo un preacuerdo sobre una serie de aspectos, incluyendo los porcentajes que, sobre la bolsa del campeonato mundial, deben retener am-

bos organismos y una comisión mixta para la promoción del ajedrez en el tercer mundo. Pero, según las mismas fuentes, existen dos puntos de discordia: la FIDE exige que el próximo mundial se celebre en Lyon, rechazando definitivamente la candidatura de Wellington (Nueva Zelanda) y que la citada comisión esté presidida por Campomanes.

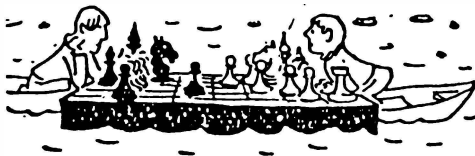
Este último punto no parece insalvable, pero el otro es un serio problema dado que los cuatro semifinalistas se mostraron dispuestos a jugar la final sin el control de la FIDE. La discusión sobre una u otra sede parece infantil, y en cierto modo lo es, pero también simboliza el tema de fondo y por eso ambos bandos apuestan fuerte. Incluso podría ocurrir que Karpov y Timman se decidieran finalmente por la ciudad francesa, ejerciendo así una fuerte presión sobre Kasparov para que éste ceda en sus pretensiones de jugar en el país oceánico. Pero la FIDE ni siquiera admite esa posibilidad.

Bessel Kok dijo en Mayaguez que "unas simultáneas de Kasparov pueden hacer más por el ajedrez que varios discursos del presidente de la FIDE". Makropoulos replicó que una conversación de éste con un primer ministro es sin duda más útil que varias simultáneas del campeón. No hace falta ser un genio para darse cuenta de que ambas iniciativas son complementarias.

El ajedrez, cada vez más popular, practicado oficialmente en 128 países y recomendado por la UNESCO por sus virtudes pedagógicas, encaja a la perfección en una sociedad donde el tiempo dedicado al ocio es cada vez mayor, así como en las modalidades revolucionarias de los medios de comunicación: bancos de datos, teletexto, telefax, televisión por satélite y por cable, etc.

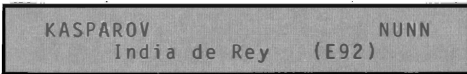
Las inmensas posibilidades de trabajo que ofrecen esos factores forman un mar de ideas cuyos límites se pierden en el horizonte. Estamos por tanto en una situación crucial que la FIDE y la GMA deben resolver no sólo compartiendo el mismo barco, cosa que no pueden evitar, sino remando en la misma dirección y a un ritmo acompasado. De lo contrario, la velocidad será muy baja y el rumbo impredecible.

En el rosario de intervenciones durante el Congreso de Mayaguez hay otra perla producida por el británico David Anderton: "El acuerdo debe satisfacer a la Asamblea General de la FIDE mientras la GMA debe satisfacer al señor Kasparov". Por muy potente que sea la personalidad del campeón, resulta absurdo pensar que puede imponer su voluntad sobre el resto de los jugadores, salvo que estos sean "unos estúpidos", lo que resulta harto improbable. En resumen, no hace falta que los miembros de la GMA y la FIDE se vayan juntos de copas después de trabajar. Basta con que se pongan de acuerdo para remar.



TRES PARTIDAS DE SKELLEFTEÄ

El gran torneo recientemente disputado en Skellefteä, ganado por las dos "Ks", aún dará mucho para hablar y comentar. Completando la información que dimos en su momento, ofrecemos aquí tres partidas especialmente interesantes de esa justa, comentadas por Dennis Teyssou y el M.I. Sánchez Guirado.



1.P4D C3AR 2.P4AD P3CR 3.C3AD A2C 4.P4R P3D 5.C3A 0-0 6.A2R P4R 7.A3R P3TR 8.0-0

Otras posibilidades son: 8.PxP C5C 9. A4A CxPR 10.D2D R2T 11.0-0 CD3A, Renet/Van der Wiel, Budel 1987; u 8.P3TR PxP 9. CxP T1R 10.D2A D2R 11.A3A P4A 12.CR2R (12. C3C C3A 13.0-0 A3R 14.A2R R2T ♞, Boensch/Vogt, Halle 1987) 12... C3A 13.D2D A3R 14. P3CD R2T ♞, Hort/Nunn, Krefeld 1986.

8. ... C5C 9.A1A C3AD 10.P5D C2R 11.C1R

Aquí lo normal era 11.C2D hasta la partida Ivanchuk/Uhlmann (ver comentario de la jugada 13), por ejemplo 11.C2D P4AR (11... P4TR Magerramov/Gelfand, URSS 1988) 12.AxC PxA 13.P4CD A2D (13... P3CD 14.C3C P4CR 15.P4TD C3C 16.P5T A2D, Kasparov/Nunn, Reykjavik 1988) 14.P5A P4TD 15.A3T C1A 16.C4A PTxP 17.AxP T3A ♞, como en la partida Pritchett/Vogt, Saltsjöbaden 1988/89; también se ha jugado 11.P3TR C3AR 12. C1R C2T 13.C3D P4AR 14.P3A P5A 15.P5A R1T, Vanhete/Kunze, Lugano 1989.

11. ... P4AR 12.AxC PxA 13.C2A

O 13.C3D P4A 14.T1C P4TD 15.P3TD R2T 16.P4C PTxP 17.PTxP P3C 18.A2D P4T 19.C5C, Ivanchuk/Uhlmann, Dresden 1988.

13. ... P4CR 14.C3R T5A (Forzado para defender 5C) 15.A2D A2D 16.P4C D1AR

En su partida de la 12ª ronda con Portisch, el GM británico cambiará de plan al jugar 16... C3C!.

17.D2A D2A 18.TD1A T1AR 19.C5C

Una tentativa para conseguir contrajuego, tras la defensa pasiva con 19.A1R las negras conseguirán un fuerte ataque mediante el plan C3C-5T y D4T, Kasparov invita a las negras a tomar en 2A para cambiar las piezas pesadas.

19. ... TxPA 20.CxPA D5A

Amenazando P6C, y aunque puede parecer a primera vista, la dama negra no peligra en esta casilla debido a la clavada que ejerce la torre sobre el alfil de las blancas.

21.C5A

Parece única: 21.P3C D6A; 21.CxP AxC 22.AxD TxD 23.TxT PRxA con clara ventaja negra.

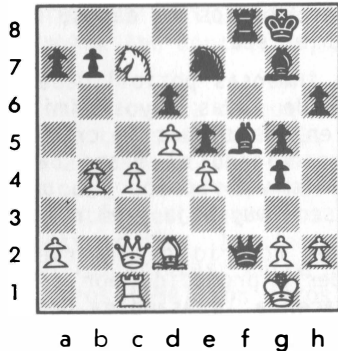
21. ... AxC

No valía 21... DxA por 22... CxC+ R2T 23.DxD TxD 24.TxT!? AxT 25.T1A! R2C (25... AxC 26.T7A+) 26.C6R+!? AxC 27.PxA AxC 28.T7A+ R3C 29.TxA R3A 30.TxP ♠.

22.TxT

22.AxD TxD 23.TxT AxP con ventaja negra.

22. ... DxT+!



23.RxD AxP+ 24.R2R AxD 25.TxA T1A! 26. P5A!

Si 26.C6R CxP ganando un segundo peón, mientras 26.C5C C4A 27.R3D (27.CxPT? C5D+ 28.R3D T1T -+) 27... P3T 28.C3T C5D con ventaja negra!

26. ... P5R!?

Con la idea de A4R; si 26... TxC 27.PxP T2D (27... TxT 28.P7D ♠) 28.PxC TxPR 29. R3R! P5R! (29... R2A 30.R4R! con ventaja blanca a pesar del peón de menos) 30.T8A+ R2A 31.A3A AxA 32.TxA seguido de R4D! ♠; o 26... PxP 27.TxP P3CD 28.T1A y si 28... T1D 29.C6R TxP 30.T7A con iniciativa blan-

ca y compensación por el material entregado.

27.C5C PxP 28.P6D C3A (28... C4A 29.TxP ±)
29.TxP T1D 30.T5D P3T 31.C7A A4R 32.P5C
PxP 33.CxP R2A 34.R3R AxPT 35.RxP R3R 36.
A3A AxP 37.TxA+

El Campeón valora correctamente el final que va a producirse.

37. ... TxT 38.CxT RxC 39.R5A P6C 40.A7C
C2R+ 41.R4C C1C 42.R5A C2R+ (½ - ½)

PORTISCH	NUNN
India de Rey	(E92)

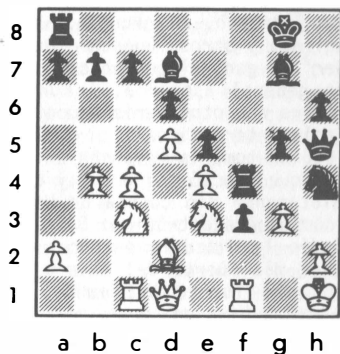
1.P4D C3AR 2.C3AR P3CR 3.P4AD A2C 4.C3A
0-0 5.P4R P3D 6.A2R P4R 7.A3R P3TR 8.0-0
C5C 9.A1A C3A 10.P5D C2R 11.C1R P4AR 12.
AxC PxA 13.C2A P4CR 14.C3R T5A 15.A2D A2D
16.P4C

Hasta aquí igual que en la partida anterior.

16. ... C3C! 17.T1A C5T 18.R1T

Para hacer frente a la amenaza D1R-4T y C6A, Portisch piensa jugar P3A y pasar piezas a la defensa. El hecho de que las blancas tengan que pasar a la defensiva sin haber jugado en el flanco de dama indica que la variante es sospechosa.

18. ... D1R 19.P3A PxP 20.P3C D4T!



21.PxC

Tras 21.PxT PRxP, si las negras capturan el caballo será un ataque terrible por una pequeña inversión de material, incrementado por las diagonales 4R-7TR y 2D-6TR; si 22.C5A AxC 23.PxA D5C 24.T1CR D7C+! 25.TxD PxT+ 26.R1C A5D+ seguido de mate; si 22.C2A A6T 23.T2A y tanto 23... A4R con el plan P5C-6C como 23... D5C+ deben ganar para las negras.

21. ... TxPT 22.T2A

Jugada forzada, Dxp pierde una pieza después de TxP+.

22. ... P5C 23.C1A

La única alternativa era 23.D1C T6T 24. C1A D3C y el juego sigue como en la partida, pero con el rey blanco encerrado.

23. ... T6T 24.R1C D3C 25.C3C

Parece forzada ante la amenaza 25... P6C 26.CxP TxC+!.

25. ... T1AR (con idea de P4TR-5T) 26.C5A
TxC 27.PxT AxP 28.C2R PxC 29.DxP A6D 30.
D1D P6C 31.PxP A5R (0 - 1)

SALOV	SHORT
India de Rey, Yugoslavia	(E97)

1.P4D C3AR 2.P4AD P3CR 3.C3AD A2C 4.P4R
P3D 5.C3A 0-0 6.A2R P4R 7.0-0 C3A 8.P5D
C2R 9.C2D P4TD 10.P3TD C2D 11.T1C P4AR 12.
P4CD R1T 13.D2A

Contra Kasparov, Karpov había jugado aquí 13.P3A.

13. ... C1CR

Siguiendo un plan clásico que consiste en reciclar el caballo hacia la casilla 3AR para presionar el centro blanco y provocar P3A; también se puede jugar 13... P3C 14.C3C PTxP 15.PTxP PxP como en la partida Gavrikov/Kasparov, Cto. soviético 1988, que acabó en tablas.

14.A2C CR3A 15.TD1R? (Jugada sospechosa)
15. ... P5A! 16.P5A?!

Sacrificio de peón bastante dudoso en relación con la colocación de las torres.

16. ... PAXP 17.PxPA CxP 18.C5C CR2D 19.
C3AR P3C 20.P4TD A3TD 21.A3T A3A 22.T1D

Las blancas corrigen la posición de sus piezas, y, una vez consolidado, las negras prosiguen su plan en el flanco de rey.

22. ... P4C 23.P3T T1CR 24.C2T A2CR

Reagrupadno hacia la diagonal 1AR-6TD sin permitir 24... A2R 25.P6D.

25.A4A A1AR 26.P6D

Ultima oportunidad.

26. ... AxC 27.PxP Dxp 28.AxA C3A!

Las blancas han obtenido cierta compensación por el peón en forma de dominio de los cuadros blancos pero las negras mantienen su chance en el flanco de rey.

29.A2C?!

Había que conservar este alfil en la
(Pasa a la pág. 727)

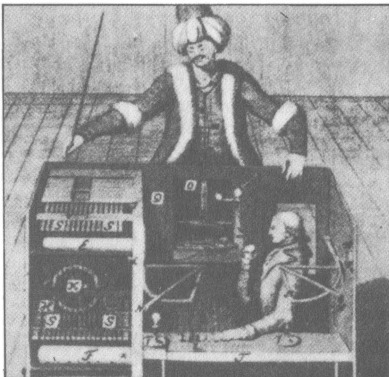
ISIDOR ARTHUR GUNSBURG

LINCOLN R. MAIZTEGUI CASAS

Creo poder afirmar que para una gran mayoría de aficionados, no ya las partidas, sino el propio nombre de Gunsberg debe serle desconocido. Y sin embargo, en sus mejores años, fue considerado uno de los mejores jugadores del mundo, incluso el número 2, después de Steinitz. El curioso olvido en que ha caído su figura y su legado (sus partidas) debe atribuirse a uno de los tantos e inexplicables caprichos de la memoria histórica.

Nació Gunsberg en Hungría, ciudad de Budapest, en 1854; su verdadero apellido era Günzberg. A los 9 años la familia se trasladó a Inglaterra; Isidor vivió toda su vida en ese país, transformaría la grafía de su apellido y se consideraría un inglés a todos los efectos.

En los años 70 Londres era uno de los principales centros de actividad ajedrecística mundial, y el joven Gunsberg aprovechó esta circunstancia con mucha inteligencia. Aprendió el juego en la adolescencia y tuvo muy rápidos progresos; pero su vida profesional se orientó hacia actividades comerciales, y el juego quedó como pasatiempos de días de descanso.



El célebre autómatas de Kempel y Maelzel, llamado «El Turco»; Gunsberg jugó dentro de uno similar, construido en 1876 y llamado «Mephisto».

Sin embargo, cuando nuestro biografiado contaba con 25 años, tuvo oportunidad de

actuar dentro de un presunto autómatas, llamado Mephisto, y su vida cambió totalmente. La conciencia de la propia fuerza y la posibilidad de ganar dinero le llevaron a abandonar las otras actividades y a tratar de dedicarse profesionalmente al ajedrez.

Su primer encuentro serio lo tuvo en 1881, a sus 27 años, cuando disputó un match contra Blackburne, por entonces el jugador más fuerte de Inglaterra. Gunsberg fue derrotado ampliamente, y su amor propio sufrió un duro golpe. Como todo gran artista, sacó fuerzas de ese fracaso y redobló sus esfuerzos; los resultados no se hicieron esperar.

En 1885 Gunsberg participó en el Torneo Nacional de Inglaterra, desarrollado en Londres, y lo ganó de forma contundente. Entusiasmado por esta victoria, decidió participar en el gran torneo magistral de Hamburgo, que se jugaba unas semanas después: competían en él maestros de la categoría de Tarrasch, Blackburne, James Mason, Englisch y otros. Gunsberg entró como "outsider", y ganó el torneo con claridad, causando general asombro. El mundo debía contar ahora con otro serio competidor por la primacía internacional.

En 1886 se tomó la revancha ante Blackburne, al que venció por 5 a 2 y 6 tablas, e inmediatamente dio cuenta de Henry Bird por un cómputo catastrófico: 5 a 1 y 3 tablas. Nadie le discutía entonces el sitio de jugador más fuerte del país ajedrecísticamente más fuerte del mundo. En 1887 se jugó en Londres otro gran torneo internacional; Gunsberg lo ganó ex aequo con Burn, y por debajo quedaron nada menos que Zukertort y Blackburne. Estas victorias convirtieron al jugador húngaro en uno de los más serios pretendientes al trono que ostentaba, soberano, Wilhelm Steinitz.

En 1889 se jugó el torneo VI Congreso del Ajedrez de los EEUU, en el que tomaban parte varios aspirantes a jugar con el campeón. Steinitz se comprometió a jugar por el título con el ganador del evento. La primera posición quedó empatada entre Chigorin y Weiss; Gunsberg llegó inmediatamente después, en la 3ª posición. Weiss

renunció a su derecho a jugar por el título, y Chigorin ya había jugado y perdido con Steinitz. Gunsberg aprovechó esta circunstancia y desafió a Chigorin a un encuentro, especie de "candidatura".

Fue un encuentro épico, la lucha de dos grandes jugadores en plenitud de fuerzas. El resultado final fue de 9 victorias por lado y 5 tablas. Inmediatamente, Gunsberg desafió públicamente a Steinitz y éste, tan neurótico e intratable como noble y generoso, aceptó el desafío.

De todos los matches que jugó Steinitz, y descontando los que perdió con Lasker, no cabe duda de que el que le enfrentó a Gunsberg y el segundo con Chigorin fueron los más difíciles. Con el primero Steinitz tuvo que enfrentar a un jugador sólido y fundamentado, que le planteó una seria resistencia. Finalmente, Gunsberg fue derrotado por 6 a 4 con 9 tablas.

Aunque continuó jugando ocasionalmente torneos de ajedrez, los grandes días de Gunsberg como jugador terminaron con su derrota, como si hubiera también perdido las ilusiones de ser el mejor. En los años siguientes se dedicó a escribir profusamente sobre ajedrez en los periódicos y a organizar torneos, al tiempo que reemprendió algunas de sus actividades comerciales. El famoso torneo de Ostende de 1906, en el que participaron 36 jugadores, fue organizado casi exclusivamente por Gunsberg. Se mantuvo activo hasta muy avanzada edad, y con 60 años jugó con entusiasmo el célebre torneo de San Petersburgo de 1914, dando aún mucha guerra. Murió tranquilamente, a los 76 años, en Inglaterra. Su carrera y sus partidas, así como su estilo de juego serio y de alto fundamento estratégico, le han ganado un sitio en la historia de nuestro juego, aunque a veces nos olvidemos de él.

Un último detalle: Gunsberg fue tal vez el primer profesional del ajedrez que logró forjarse una situación económica desahogada y cómoda; fue, en ese sentido, un adelantado en la lucha por el bienestar de los ajedrecistas, que tuvo en Lasker su mayor mentor.

GUNSBERG	CHIGORIN
Cuba, 1890	
8ª partida del Match	
Apertura Zukertort (D05)	

1.C3AR P4D 2.P4D C3AR 3.P3R P3R 4.A3D

Todavía le faltaban 7 años a Colle para venir a este mundo cuando Gunsberg jugaba así la apertura.

4. ... A3D 5.P3CD CD2D 6.A2C 0-0 7.CD2D TTR 8.C5R!

Impide la ruptura con P4R y refuerza su posición central.

8. ... C1A 9.P4AR

El conocido "monumento al caballo"; en aquella época, sin embargo, este tipo de juego era de rigurosa vanguardia. Todavía faltaban 5 años para que Pillsbury obtuviera sus grandes victorias con este sistema.

9. ... P4AD 10.0-0 P3TD 11.T3A!

Gunsberg jugaba un ajedrez sólido y tranquilo, pero en absoluto pasivo. Ahora lanzará un violento ataque al enroque adversario.

11. ... P4CD 12.PxP!

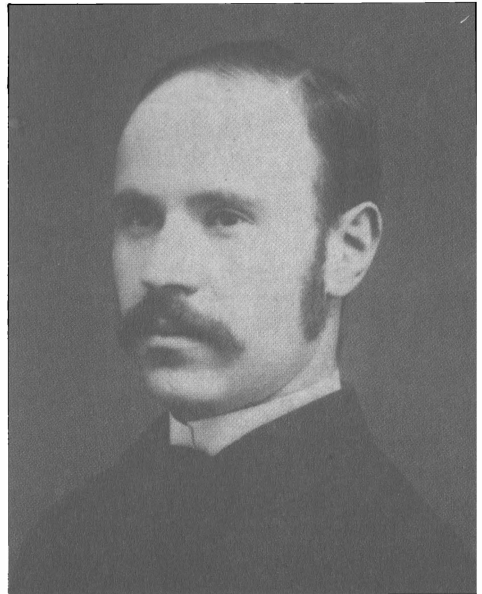
Inesperado, pero correcto. La actividad del alfil de 2CD compensará la debilidad del PR blanco y de la diagonal 1CR-7TD de las blancas.

12. ... AxP 13.T3C C3C

Amenaza 14... CxP; la respuesta de Gunsberg es para quedarse atónito.

14.P4TR!

No sólo no se defiende el peón, sino



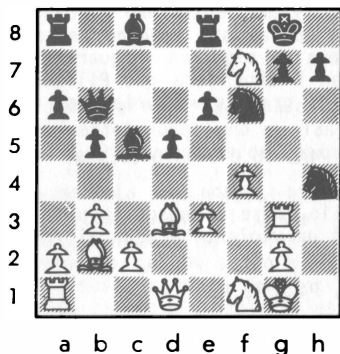
Isidor Gunsberg, uno de los olvidados más injustos.

que se entrega otro por ataque.

14. ... D3C 15.C1A CxP

De lo contrario, seguiría P5T, y el ataque continuaba.

16.CxPA!!



Iniciando un ataque fulminante; el gran Chigorin no ha podido ni respirar en esta partida.

16. ... RxC 17.AxC PxA 18.D5T+ R2R

Claro que si 18... C3C 19.DxPT+ ganado.

19.DxC A2D 20.T7C+ R3D 21.DxPA AxP+ 22.CxA DxC+ 23.R1A TD1D 24.T1R D7D 25.T2R D8A+ 26.R2A R3A 27.TxPT T1AR 28.TxP+!

La puntilla.

28. ... R2A

28... AxT 29.D3A+ y mate a la siguiente.

29.T6A+ R2C 30.T6C+

Y Chigorin abandonó. Si 30... R2A 31.D6D+ y mate; 30... R1A 31.D3A+ y mate; 30... R2T 31.TxP+ y mate.

GUNSBURG GOTTSCHALL
Frankfurt, 1887
Siciliana (B73)

1.P4R P4AD 2.C3AD C3AD 3.C3A P3CR

Una temprana variante del Dragón.

4.P4D PxP 5.CxP A2C 6.A3R P3D 7.A2R

Ambos jugadores juegan la apertura según criterios de rigurosa modernidad.

7. ... A2D 8.0-0 C3A 9.P4A 0-0 10.D2D T1A 11.TD1D C5CR 12.AxC AxA 13.TD1R A2D 14.C4-2R A1R

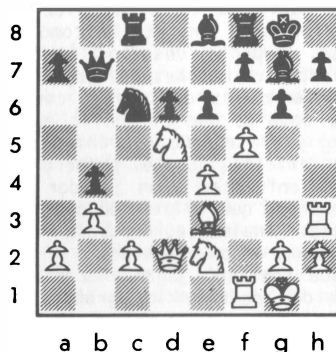
Hasta el momento las negras estaban ju-

gando con gran corrección, pero este tímido golpe no tiene sentido.

15.T3A D2D 16.TD1AR P4CD 17.P3CD

Claro que si 17.CxP TDIC, con buen juego.

17. ... D2C 18.T3T P5C 19.C5D P3R 20.P5A!!



Un sacrificio que hoy calificaríamos de temático; en 1887 jugar así era revolucionario.

20. ... PxC 21.P6A A1T 22.A4D!

Amenaza 23.D6T.

22. ... A2D 23.T4T P4TR 24.TxP! A5C

Si 24... PxT 25.D5C+ R2T 26.DxPT+ R1C 27.D5C+ R2T 28.T4A, y gana.

25.TxA+!

Y las negras abandonaron.



Matalascañas

EL REGRESO DE VLADIMIROV

4º TORNEO OPEN INT. MATALASCAÑAS
2 - 10 Septiembre 1989

1. GM E.VLADIMIROV (URSS)	2565	7,5
2. MI H.URDAY (Per)	2415	6,5
3. GM J.L.FERNANDEZ (Esp)	2445	6,5
4. MI L.BASS (USA)	2470	6,5
5. A.DUNNINGTON (Ing)	2380	6,5
6. MF RGUEZ.TALAVERA (Esp)	2385	6,5
7. MI J.HECTOR (Sue)	2500	6
8. A.RODRIGUEZ	2335	6
9. MF J.EMMS (Ing)	2300	6
10. MF A.VILLAVICENCIO (Esp)	2300	6
11. MF E.SOLANA (Esp)	2310	6
12. D.GARCIA	2275	6
13. MI J.REYES (Per)	2420	6
14. J.PEREZ		6
15. A.LOPEZ		6
16. A.NUEVO		6
etc. 90 jugadores		

VLADIMIROV VILLAVICENCIO
Bogoljubov (E11)

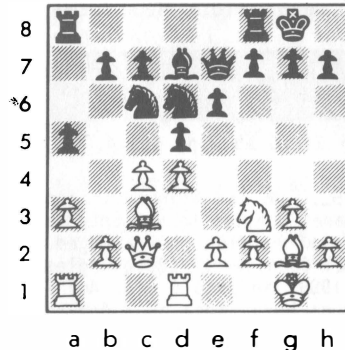
1.d4 Cf6 2.c4 e6 3.Cf3 Ab4+ 4.Ad2 De7

Una jugada que antiguamente se utilizaba mucho pero que la experiencia ha demostrado que es inferior a la moderna c5 que lucha por el dominio de espacio. Las blancas van a utilizar el mejor método para obtener una mejor posición, que consiste en obligar a cambiar el alfil negro por el caballo logrando con ello la pareja de alfiles y ventaja de espacio.

5.g3 Cc6 6.Cc3! d5 7.a3 Ac3 8.Ac3 a5 9.Ag2 0-0 10.0-0 Ce4 11.Cd2

Típica jugada en este tipo de posiciones en la que las blancas se desprenden de la pareja de alfiles para tratar de aprovechar rápidamente las debilidades de las casillas negras, como por ejemplo 'c5'.

11. ... Ad7 12.Tfd1 Cd6?



A finales de los 70 el GM E.Vladimirov era uno de los jugadores jóvenes más promisorios de la URSS. Problemas de control de sus nervios le impidieron ingresar en la super-élite mundial, y su nombre, a mediados de los 80, se ligó estrechamente al de Kasparov, cuyo equipo de analistas integraba. En el transcurso del 2º match entre las dos "Ks" Vladimirov fue acusado por Kasparov de traición y expulsado de su círculo de colaboradores. El campeón mundial hizo pública esta acusación en su libro "Hijo del cambio", donde reconoce que no tiene pruebas objetivas de la misma, pero sí una absoluta convicción moral de que hubo doble juego.

Pues bien: luego de unos años en que su nombre no figuraba en ningún torneo importante, Vladimirov acaba de reaparecer jugando torneos abiertos, y sin haber perdido un ápice de su maestría. En el fortísimo Abierto de Matalascañas, jugado del 2 al 10 de Septiembre de este año, se impuso con claridad, un punto entero de ventaja sobre Urday, José L. Fernández, Leonid Bass, el británico Dunnington y Rodríguez Talavera. Enhorabuena al campeón y al ajedrez, que recupera así una figura de alto valor.

Era mucho más consecuente con la posición 12... Cc3, porque las blancas, aparte de tener el dominio de casillas negras, siguen con la pareja de alfiles.

13.cd ed 14.Ce5 Ae6 15.Cd3 Tfe8?

Era mejor 15... Tfd8.

16.Cf4 Tad8 17.Cd5 Ad5 18.Ad5 De2 19.De2 Te2 20.Af3 Te7 21.Ac6 bc 22.Aa5 Cb5 23. Ac3 Ted7 24.a4 Cc3

Igualmente era insuficiente 24... Cd4 por 25.Ad4 Td4 26.Td4 Td4 27.a5 Td8 28.a6



**Vladimirov
vs. Bass:
dos soviéticos
de origen
protagonizan un
enfrentamiento
USA-URSS.**

Ta8 29.Rf1 seguido del camino del rey hacia el flanco dama con final ganador.

25.bc c5 26.a5 cd 27.Td4 Td4 28.cd Rf8 29. a6 Re7 30.a7 Ta8 31.Rg2 Rd6 32.Rf3 Rc6 33.Re4 Rb6 34.Rd5 Td8+ 35.Rc4 Ta8 36.d5 (1 - 0)

Comentarios: M.I. HENRY URDAY

J.L.FERNANDEZ	URDAY
Siciliana	(B42)

1.e4 c5 2.Cf3 e6 3.d4 cd4 4.Cd4 a6 5.Ad3 Cf6

Con 5... g6 las blancas tienen más posibilidades que con la variante de la partida. En mi partida contra Magem en la 7ª ronda del Open de "El Corte Inglés" de Las Palmas 1989, se jugó 6.Cc3! Ag7 7.Cf3 Dc7 8.0-0 (una buena idea es 8.Ae3 seguido de Dd2 y preparar h4 y enroque largo, creo que las blancas tienen posibilidades de ataque y pueden aprovechar las debilidades de las casillas negras) 8... Cc6 (otro plan es jugar 8... d6 para Cf6 y Cbd7) 9. Ag5 Cf6 10.Dd2 d6 11.Tad1 0-0 12.Ae2 Ce8 13.a4 b6 14.Tfe1 Ab7 15.Af1 Tc8 16.Ah6 Td8 17.Ag7 Rg7 18.Te3 con idea de Ted3, las blancas tienen clara ventaja posicional al presionar la debilidad de d3 y no disponer las negras de ningún buen contrajuego.

6.0-0 Dc7 7.De2 d6 8.c4

8.f4 seguido de Cf3 es la otra posibi-

lidad.

8. ... g6!?

Es una jugada interesante, pero yo comparto la opinión de varios analistas del Informator que tratan a esta jugada de dudosa. Es evidente que el plan negro no tiene una fácil refutación y esto hace que Urday haya conseguido muy buenos resultados con esta variante, pero si se hace una buena preparación teórica, las negras creo que tendrán muchos problemas para poder seguir jugando esta línea.

9.Cc3

En el Open de la ONCE celebrado el mes de Junio en Alicante, en nuestra partida de la 1ª ronda continué con 9.b3 Ag7 10. Ab2 0-0 11.Cf3 Cc6 12.Cc3 Ce5 13.Tfd1 (13. Ce5!) 13... b6 14.Tac1 Cfd7 15.Ce5 Ae5 16. b4 Ab7 17.Tc2 Tfd8 18.De3 Tac8 19.f4 Ag7 20.Ca4 Ac6 21.b5 Ab7 22.Ag7 Rg7 23.ba6 Aa6 24.Tb1 Tb8 25.Tcb2 Tdc8 26.Tb4 Tb7 27. Cb6 con igualdad.

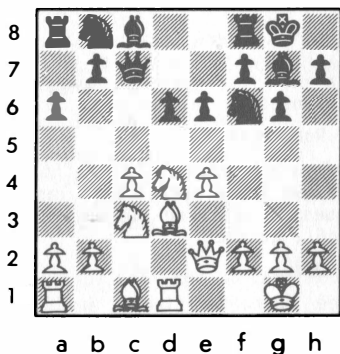
9. ... Ag7 10.Td1!

10.f4 0-0 11.Cf3 con idea de Ad2 y Tael es un interesante plan recomendado por Matulovic.

10. ... 0-0

**** Diagrama ****

11.Cf3!



Ae5 18.g3) 18.Ae2 De5 19.g3 Ae3 20.De3

Las blancas están claramente mejor, más desarrollo, buen centro y amenazas como f4 y Ah5. El problema de estas posiciones en que uno tiene tanta ventaja es el de escoger un plan bueno sin intentar ver todo hasta una posición ganadora, el tener que escoger entre varias posibilidades buenas es difícil.

20. ... Ad7 21.f4 Dg7 22.e5

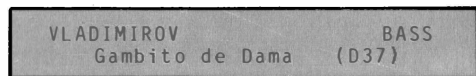
Tuve que escoger entre 22.de6 fe6 (si 22... Ae6 23.f5) 23.e5; y 22.g4 Cf6 23.d6 (23.g5); y 22.Ah5 gh5 23.Rh2.

22. ... Dh6 23.Rg2 ed5 24.Cd5 Rh8 25.g4!

25.Cb6 Ah3!. Las blancas ganan pieza.

25. ... Tg8 25.gh5 gh5 26.Rf2 Ac6 27.Af3 Dg6 (27... h4 28.Ce7) 28.Tg1 Dc2 29.De2 Dc5 30.Ce3 Dd4 31.Ac6 bc6 32.Rf3! Tg6 33. Tad1 (1 - 0)

Comentarios: G.M. J.L.FERNANDEZ



1.d4 Cf6 2.c4 e6 3.Cf3 d5 4.Cc3 Ae7 5.Af4 0-0 6.e3 c5 7.dc Ac5 8.Dc2 Cc6 9.a3 Da5

Esta posición es bien conocida en la teoría moderna. Normalmente las blancas juegan aquí 10.Td1; pero desde la partida M.Gurevich/Sokolov, Cto. de la URSS, 10. 0-0-0 se ha demostrado como muy seductora. Esa partida siguió así: 10.0-0-0 dc 11. Ac4 Ae7 12.g4 b5 13.Ab5 Ab7 14.Cd2 Cb4 15. ab Ab4 16.Cc4 Dal 17.Rd2 Da2 18.Tal y las negras abandonaron.

10.0-0-0 Ae7 11.g4 dc 12.Ac4 a6 13.g5 Ch5 14.Ad3

Si 14.Ad6 Ad6 15.Td6 Ce5! y las blancas se verán obligadas a sacrificar su peón de g5.

14. ... g6 15.Ae4!?

Esta jugada detiene los avances e5 y b5 de las negras, y por lo tanto el alfil negro de 'c8' tiene dificultades de desarrollo.

15. ... Cf4!

La continuación principal. 15... Td8 16.Td8 Dd8 17.Td1 Da5 18.h4 es claramente favorable a las blancas.

16.ef Dc7 17.h4!

Sacrifican el peón de f4 por ataque en el flanco rey. 17.Ce2 Ad6 sólo hubiera servido para ralentizar el ataque blanco

11.Ac2 se puso de moda después de una buena partida de Ljubojevic contra Hulak en el torneo holandés de Wijk aan Zee 1987, que continuó 11... Cbd7 12.Cf3 b6 13.Af4! Ce5 (13... Ce8 14.Aa4) 14.Ce5 de5 15.Ae3 Ab7 16.Ca4 b5 17.cb5 ab5 18.Cc5 Ac6 19.a3 (mejor 19.b4 con idea de Ab3) 19... Cd7 20.Ad3 con ventaja blanca; las negras encontraron mejores planes con 11.Ac2 Cbd7 (11... Cc6 12.Cc6 bc6 13.Af4 e5 14.Ae3 Ae6 15.Ab3 Tfd8 con ligera ventaja blanca como en Cabrilo/Gheorghiu, Open Nueva York 1988) 12.Cf3 Cg4! (novedad teórica de Cvitan) 13.Ag5 (si 13.Af4 Cge5 con ligera ventaja de las negras) 13... Cde5 14.Cd2 b5!! 15.Rh1 (con idea de f4; no vale 15. cb5? por 15... ab5 16.Db5? Aa6 17.Db4 Tfb8 con ventaja decisiva de las negras) 15... bc4! y las negras tienen clara ventaja.

11. ... Cc6 12.Af4 Ch5

12... Cd7 13.Tac1 Cde5 14.b3 Cf3 15.Df3 Ce5 16.De2 b6 17.Ab1 Ab7 18.Dd2! (18.Ae3 Tfd8 19.Dd2 Tab8?! —mejores son 19... Af8 ó 19... Cg4— 20.h3 Aa8 21.f4 Cc6 22.Df2 con ligera ventaja blanca por las amenazas de Ca4 y Cd5 como en Armas/Gheorghiu, Cto. Rumania 1987) 18... Tfd8 19.Ag5! Td7 (19. ... f6!?) 20.h3! f5 (20... Tb8 21.Ae3 Aa8 22.f4 Cc6 23.e5 con idea de Ce4 con clara ventaja de las blancas) 21.Ae3! Tb8 22.f4 Cf7 23.ef5 gf5 24.Df2 Dc6 25.Ca4! b5 26. cb5 Db5 27.Ad3 con amenazas decisivas como en la partida del Cto. Rumania entre Armas y C.Ionescu.

13.Ae3 Ce5 14.Ce5 Ae5

Si 14... de5 15.g3 y la ventaja de espacio de las blancas en el flanco de dama y el alfil malo de 'g7' da a las blancas una clara ventaja posicional.

15.Dd2!

Con la fuerte amenaza 16.Ae2 y f4.

15. ... d5 16.cd5 Ah2 17.Rh1 Af4 (17...

a costa de conservar el peón.

17. ... Df4+?!

La dama negra quedará muy mal situada en 'f4', mientras el rey sale de la columna abierta de 'c': en vez de esta pérdida de tiempo las negras disponen al menos de tres alternativas dignas de considerarse:

- a) 17... Ad6 18.h5 Af4 19.Rb1 Ce7 20.Th4! e5 21.Td1 Af5 22.hg, ganando.
- b) 17... h5! 18.Ag6 Df4! 19.Cd2 Cd4!, con ventaja negra.
- c) 17... h5! 18.Rb1 Rg7 y las negras no tienen problemas.

18.Rb1 h5!

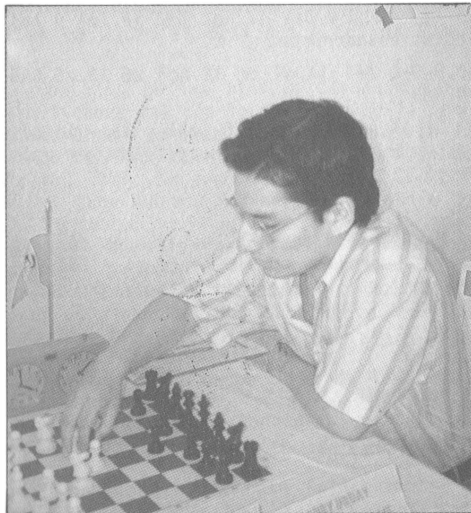
Única para detener el ataque de mate.

19.Ce2 Dc7 20.Ag6 fg 21.Dg6 Rh8 22.Dh5 Rg7 23.Dh6 Rg8

Las blancas tienen por lo menos tablas por perpetuo. Durante la partida yo estaba preocupado por 24.Ced4 Cd4 25.Cd4 e5 26.Ce6 y las blancas deben ganar. Pero las negras disponen de 24... Td8!. Vladimirov escogió aquí un plan consistente en trasladar su caballo desde 'e2' a 'h5', para lo que debe comenzar por defender el caballo de 'f3'.

24.Dg6 Rh8 25.Dh5 Rg7?!

Tal vez era mejor 25... Rg8 de modo de poder usar la segunda fila para traer la dama al flanco de rey. Por ejemplo: 26.Cg3 Ad8!? 27.g6 e5, con buenas posibilidades.



Henry Urday: «compongo».

26.Cg3 Df4?!

Una vez más era mejor 26... Ad8; en cambio, 26... Th8 27.Dg4 e5 28.De4 sólo serviría para apresurar el avance de los peones blancos del ala de rey.

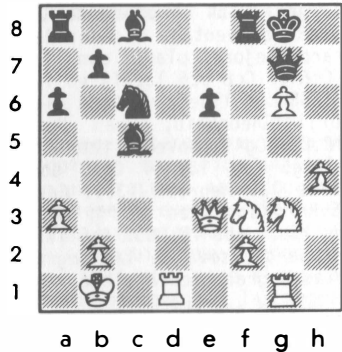
27.Dh6+ Rg8 28.Thg1!

Muy fuerte. Se amenaza 29.Ch5 seguido de Cf6+, que sería mortal para las negras. Por supuesto, éstas no pueden jugar 28... Df3 29.g6!, ganando.

28. ... Df7

Empleé bastante tiempo analizando la jugada desesperada 28... Aa3 29.Ch5 De4+ 30.Ra2 Cb4+ 31.Ra3 Tf3+ 32.b3 Tb3+ 33.Rb3 Dc2+ 34.Rb4 a5+ 35.Ra3 Dc3+ y tablas. Pero la rechacé al ver 29.Td2! ó 29.Td3!, que mantienen la amenaza Ch5 y además hacen que las negras tengan motivos para preocuparse del alfil de 'a3'.

29.g6 Dg7 30.De3 Ac5!



Única. La amenaza era 31.Ch5 y 32.g7, y todo ha concluido.

31.Dc5

Si 31.De4 Af2 32.Ch5 Dh6 33.g7 Te8 y la posición no es clara.

31. ... Tf3 32.Ch5?

Creo que se trata de una simple omisión. 32.h5! me hubiera puesto las cosas muy difíciles. 32... Ad7 33.h6; 32... e5 33.Dd5+, ganando; 32... Df8 33.Df8+ Rf8 34.h6 e5 35.Ch5 con ventaja.

32. ... Df8

Esta es la jugada que las blancas no vieron. Ahora las blancas están obligadas a cambiar damas y su caballo en 'h5' no queda demasiado bien colocado, pues bloquea su propio peón.

33.Df8+ Tf8 34.Tg5

Ambos jugadores (especialmente yo) es-

tábamos en apremio de tiempo. Vladimirov temía aquí 34... b5 y 35... Ta7 pero yo era sólo capaz de ver jugadas propias de una partida de rápidas.

34. ... e5 35.Td6!? Tf2 36.Tf6!?

Mostrando que las blancas aún se muestran optimistas sobre sus posibilidades de ganar esta partida. 36.Cf6+ Rg7 37.Ce8+ Rg8 sólo daba a las blancas unas tablas.

36. ... Tf6 37.Cf6+ Rg7 38.Ce8+ Rh6! 39.g7 Ce7

Única; pero ahora son las blancas las que deben luchar por las tablas. Eran malas 39... Ae6 40.Cc7, ganando, y 39... Af5? 40.Tf5 Te8 41.Tf8, ganando.

40.Cd6!

Las blancas capturan los peones negros de e5 y b7 y se aseguran las tablas.

40. ... Cg8 41.Te5 Ad7

Malo era 41... Rg7 42.Te8.

42.Cb7 Rg7 (½ - ½)

Comentarios: M.I. LEONID BASS

REYES

MANZANO

Pirc (B07)

1.e4 d6 2.d4 Cf6 3.Cc3 g6 4.Ag5 h6 5.Ah4 Ag7 6.f4 c5

Es mejor 6... c6.

7.dc5 Da5 8.Dd2 Dc5 9.Cf3 Cc6 10.Ad3 0-0 11.h3

Si 11.Af2 Da5 12.0-0? Cg4.

11. ... Cb4?

Grueso error que permite a las blancas ganar espacio.

12.Af2 Cd3+

Equivocado plan de acción por parte de las negras, ya que se refuerza la defensa del peón rey blanco, además se abre la columna 'c'.

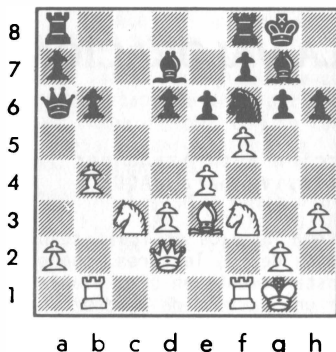
13.cd3 Da5 14.0-0 b6

Con el fin de tener la dama defendida, pero que va dejándola sin espacio.

15.Ae3

Aprovechando la débil posición del peón de 'h6'.

15. ... e6 16.Tab1 Ad7 17.b4 Da6 18.f5!



Típica ruptura ante la debilitada posición del enroque negro.

18. ... ef 19.ef5 Af5 20.Cd4! Ad7

No es posible 20... Ad3 por 21.b5 ganando una pieza.

21.b5 Db7

Si 21... Da5 22.Cb3 Da3 (22... Db4 23.Tf4 Da3 24.Ta4 ganando la dama) 23.Ah6 y las negras están bajo un fuerte ataque.

22.Ah6 Cd5 23.Ag7 Rg7 24.Ce4! f5?!

Debilitándose aún más.

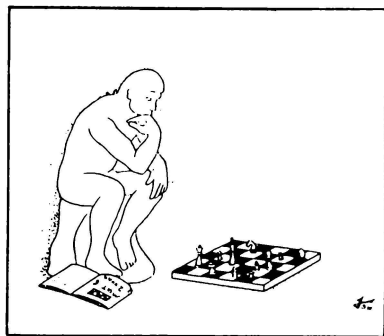
25.Db2!

No 25.Cd6 Dc7 26.Cc4 Dc5 27.Db2 Rg8 y le da tiempos a las negras para buscar defenderse.

25. ... Cf6 26.Cf6! Tf6 27.Tfel Taf8 28.Te7+ T8f7 29.Tbel Rf8 30.Cf3 (1 - 0)

No se puede evitar 31.Txf7+ Rf7 (31... Tf7 32.Dh8 mate) 32.Cg5+ Rg7 33.Te7+ +-; o si 30... Dd5 31.Txd7 +-.

Comentarios: M.I. JUAN REYES

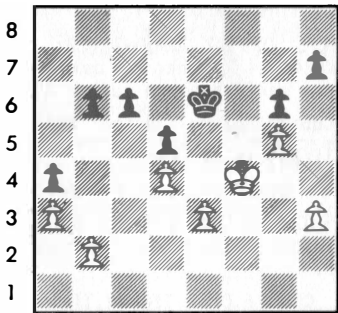


LA VALORACION DE LA POSICION Y EL PLAN

Traducción autorizada por la VAAP, en exclusiva para JAQUE

El tema de este artículo se origina en las cartas de los lectores, que se interesan constantemente en cómo planear y desarrollar una partida de ajedrez. Es natural que en el marco limitado de una revista sea imposible ofrecer un estudio profundo del mismo, por lo que nos limitaremos a analizar algunos ejemplos tomados de la práctica.

VILELA GARCIA PALERMO
Wichita, 1983



a b c d e f g h
Juegan las negras

¿Cómo valorar esta posición? Es obvio que favorece a las negras, que cuentan con un plan muy concreto: mover el peón alfil hasta 5A, después el peón CD hasta 5C y así organizar una ofensiva. Por su parte, las blancas se ven imposibilitadas de emprender acciones reales y deben defenderse de forma pasiva.

En la partida se jugó así: 1. ... P4A 2.P4T

El cambio en 5A sería erróneo, y en caso de 2.R4C el rey de las blancas se aleja demasiado del flanco de dama.

2. ... R3D!

Sería un error la apresurada 2... P5A como ha señalado Vilela: 3.P4R P4C.

Después de 3... PxP? 4.RxP P4C 5.P5D+

G.FRIDSSTEIN

R3D 6.R4D ganan las blancas (no es del todo así: en vez de 5... R3D? se debe jugar 5... R2R! 6.R3R R2D 7.R4R R2R con tablas. Y en caso de 6... P5C 7.PxP P6A 8.R3D PxP 9.R2A P6T 10.P5C, con un inevitable final de tablas).

4.P5R P5C 5.R3R P6A 6.R3D PAXP 7.R2A PCXP 8.R1C R2D 9.R2A R3A 10.R1C y una vez más las negras no logran nada.

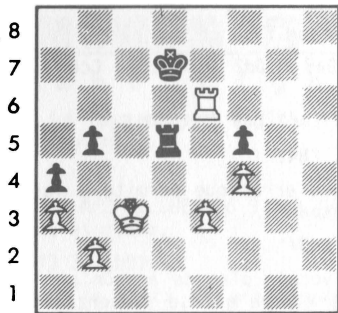
3.R3A P5A! 4.R4A

Aquí la jugada 4.P4R no sirve de nada: 4... PxP+ 5.RxP P4C 6.P5D (¡sin jaque!) 6... P5C 7.R4D (7.PxP P6A) P6A! 8.R3D PAXP 9.R2A PCXP.

4. ... P4C 5.P4R PxP 6.RxP P5C 7.PxP P6A 8.R3D PxP 9.R2A P6T 10.P5C R4D! 11.R1C R5A

Y las blancas abandonan.

ALEKHINE YATES
Hamburgo, 1910



a b c d e f g h
Juegan las blancas

Por supuesto, esta posición está ganada para las blancas, que no sólo disponen de un peón de más, sino también de mejor posición.

Era posible jugar 1.T6AR y si 1... R2R, seguiría 2.T6CD con el posterior R4C. Sin embargo, Alekhine escoge pasar al final de peones, como consecuencia de un cálculo muy preciso del mismo.

1.T5R! TxT 2.PxT R2R!

La mejor, pero como pronto veremos, insuficiente.

3.R3D

No 3.R4D? en vista a 3... R3R; ó 3.R4C por 3... R3R 4.RxP RxP.

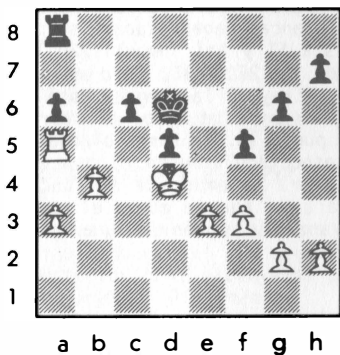
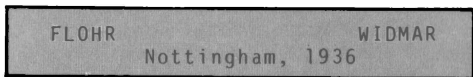
3. ... R2D!

Las negras maniobran con su rey de tal forma que puedan ocupar la casilla 3R en el momento en que las blancas muevan su rey a 4D. Sin embargo, las blancas todavía disponen de un recurso ganador: cuentan con mayor número de jugadas de espera.

4.P4R! P5A 5.R2R R3R 6.R2A!

La clave del plan de las blancas. Después de 6... RxP 7.R3A, ganan un peón. Por lo tanto las negras abandonan.

Consideramos que éste es un buen ejemplo para mostrar el pase de un tipo de final a otro.



Juegan las blancas

La valoración de esta posición es clara: los peones 3T y 3A de las negras son débiles; además, las piezas de las blancas son más activas, sobre todo la torre. El plan apropiado para aprovechar dichas ventajas se divide en tres etapas.

1.P4R! PxA2 Pxp Pxp 3.RxP T2T 4.R4A P3T 5.P4TR R3R 6.R4C T1T 7.P5T P4C

La primera etapa del plan de las blancas: han liquidado los peones centrales y han preparado la penetración del rey o la torre en el campamento enemigo.

8.P3C T2T 9.R3A

Empieza la reagrupación de las piezas.

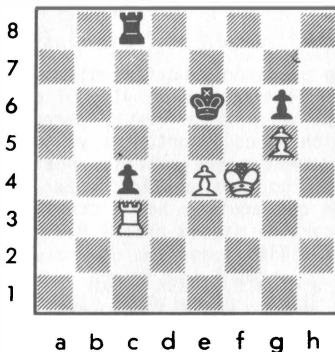
Por supuesto, no 9.P4T (con la idea de jugar 10.P5C) por 9... T2C.

9. ... T1T 10.R4R T2T 11.R4D R3D 12.R4R R3R 13.T5R+! R3D 14.T8R

Así pues, las blancas han llevado a cabo la segunda etapa de su plan: han penetrado en el campo enemigo con su torre. La tercera etapa —aprovechar la ventaja acumulada— es ahora fácil.

14. ... P4A (no hay otra posibilidad) 15. T8D+ R3A (15... R2A 16.T8T) 16.T8A+ R3C 17.TxP T2T 18.T5R R3A 19.T6R+ R4C 20.R5A T2A+ 21.T6A

Y las negras abandonan.



En esta posición no importa quién juegue primero. El peón pasado aislado, apoyado por la torre, garantiza la victoria a las negras. El plan es sencillo: el peón alfil se cambia por el peón de rey (de paso se cambian también las torres), después de lo cual las negras ganarán el peón caballo.

1. ... T2A 2.R3R R4R 3.T2A P6A 4.R3D T2TR!

Las negras, aprovechando que su rival no puede capturar el peón alfil, intensifican la actividad de su torre. Destaquemos que de nada servía 4... R5A en vista a 5.T2A+ RxP 6.P5R P7A 7.TxP TxT 8.RxT R4A 9.R3D RxP 10.R3R y tablas.

5.T2A T6T+ 6.R2R T6C!

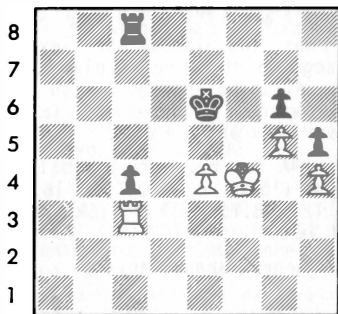
Las blancas abandonan.

Este plan ganador fue llevado a cabo por Emmanuel Lasker en su encuentro con Rubinstein (San Petersburgo, 1914).

BOTVINNIK

EUWE

Groninga, 1946



a b c d e f g h
Juegan las blancas

Esta posición se diferencia de la anterior por los peones de 4T y 5T que se han añadido. A primera vista, parece que la variación no es importante, ya que las negras conservan sus ventajas posicionales. Sin embargo, un análisis más detallado muestra que aquí no hay victoria posible.

La partida siguió así: 1.R3R R4R 2.T2A! P6A 3.R3D T1D+

En caso de 3... R5A 4.TxP (ahora 4.T2A+ pierde en vista de la respuesta 4... R6C) 4... TxT+ 5.RxT, las blancas se salvan en el final de peones: 5... RxP 6.R4A R5A 7. R4D R5C 8.R5R RxP 9.R6A R5C 10.RxP P5T 11. R6A y los peones coronan a la vez.

4.R3R! T5D 5.TxP TxP+ 6.R3A TxP 7.T6A! T5A+ 8.R3R T5R+ 9.R3A R4A 10.T6A+ RxP 11. TxP+ y tablas.

Este ejemplo nos muestra que debemos valorar no sólo los factores posicionales, sino también las particularidades concretas de la situación en el tablero. No debemos olvidar que en el ajedrez, junto a las reglas aceptadas, existen numerosas y variadas excepciones.

ESTEVEZ

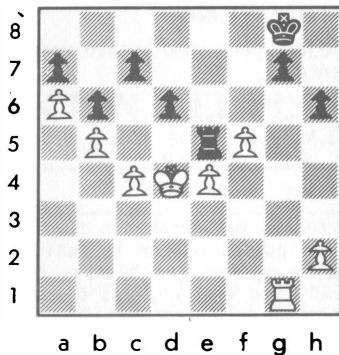
PASOS

Santa Clara, 1983

** Diagrama **

Juegan las blancas

A primera vista, la posición es equilibrada, ya que el rey de las blancas no puede superar la quinta horizontal; la



continuación 1.P6A se neutraliza con 1... P4C. No obstante, en la posición de las negras hay un punto débil: 3CR. Ello permite a las blancas activar su torre.

1.T6C!

¿Cómo deben jugar las negras? No pueden mover la torre, ya que en caso de 1... T4A seguirá 2.T6R, y en caso de 1... T1R 2. R5D. O sea, sólo les queda mover el rey.

1. ... R2A

Las blancas deben avanzar su peón lateral hasta 5T y así inmovilizar los peones enemigos de 2C y 3T. Pero deben hacerlo cuando el rey de las negras esté en la casilla 2A. En este caso, el retroceder el rey al punto 1A, la torre blanca podrá invadir espectacularmente el punto 6R. Pues bien, ahora sabemos que en función de la casilla a la que se mueva el rey, debemos avanzar el peón TR una o dos casillas.

2.P3T!

En el caso de 1... R1A 2.P4T!

2. ... T4A

Contra 2... T1R seguiría 3.R5D, y en caso de 2... R1A 3.P4T R2A 4.P5T.

3.T6R R1A 4.P4T P4T

Si se juega 4... R2A, seguiría 5.P5T R1A 6.P6A! PxP (6... TxPT 7.PxP+) 7.TxP+ R2C 8.T6R R2T 9.P5R, con victoria asegurada.

5.T6C! R2A 6.T5C P3A 7.T6C!

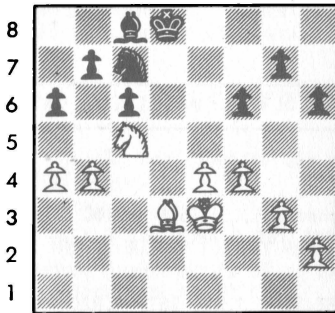
Las negras abandonan.

La variante 7... PxP 8.PxP TxPC 9.TxPR R1R 10.T6C T4T 11.TxPCR TxPT 12.P5R R1A 13.P6A P4C 14.T7C! es bastante convincente.

LEVENFISH

FLOHR

Moscú, 1936



a b c d e f g h

Juegan las blancas

La posición de las blancas es evidentemente mejor, gracias a la mayor actividad de sus piezas. Con su siguiente movimiento no sólo atan aún más la posición de su rival, sino que logran que dos de sus peones detengan, en el flanco de dama, a tres peones enemigos. Las blancas obtienen así un peón más en el centro del tablero.

1.P5T! R2R

En caso de 1... C3R 2.CxC AxC las blancas trasladan el rey a la casilla 5AD, el alfil a 4AD, y después avanzan el peón rey, ganando la partida.

2.A4A R3D 3.R4D C1R 4.P5R+ PxP 5.PxP+ R2R 6.P4T C2A

Las negras están en zugzwang: en caso de un movimiento con el rey seguiría P6R, con la posterior R5R, excluyendo por completo del juego al alfil negro.

7.C4R! A3R 8.C6D AxA 9.RxA R3R 10.CxP

Las negras se rinden en vista de la variante 10... RxP 11.R5A C4D 12.C8D R5R 13.CxP C6A 14.C8C R3A 15.CxP RxP 16.C7A.

CVETKOVIC

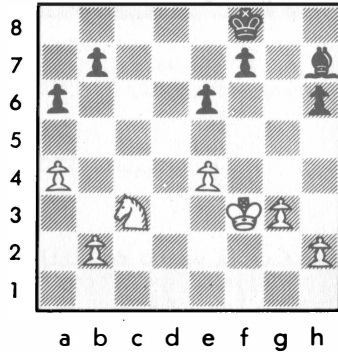
SRIBAR

Yugoslavia, 1983

** Diagrama **

Juegan las blancas

La valoración de esta posición varía absolutamente según quién tenga el turno para mover. En caso de que le tocase a las negras, éstas jugarían 1... P3A! evitando así el peligro principal (la invasión de



a b c d e f g h

los peones en el flanco de rey). Sin embargo, en este caso juegan las blancas, que movieron inmediatamente 1.P5T!, inmovilizando así los peones negros de 2C y 3TD.

1. ... R2R

Ahora 1... P3A llega tarde dado el salto del caballo blanco a 5AD.

2.P5R

Un movimiento muy importante: las blancas impiden que el rey enemigo se active, aunque a costa de dejar en libertad al alfil.

2. ... R2D

Las negras ven el principal peligro en el ataque de los peones del flanco de dama, menospreciando las amenazas sobre el flanco de rey. El plan de defensa correcto consistía en dejar que el alfil se ocupase de los peones 2C y 3TD, sin alejar al rey del peón TR. Resultaba posible el siguiente desarrollo de los acontecimientos: 2... A7A! 3.C4R A5T! (está claro que las negras no pueden pasar al final de peones; tampoco pueden movilizar su flanco de dama) 4. C6A R1A y, una vez que el alfil se sitúe en la diagonal grande, las negras obtendrán una posición bastante defendible.

3.P4CD R3A 4.P4C

Ya empieza a vislumbrarse el plan de las blancas: el peón TR avanzará hasta 5T, y después del movimiento P5C obtendrán un peón pasado. Es por ello por lo que el rey de las negras no debía marcharse al flanco de dama.

4. ... P3C 5.PxP RxP 6.P4T P4TD 7.PxP+ RxP 8.C4R R5C 9.C6D ATC 10.R4A R6C

El rey no puede entrar en juego, ya que en caso de 10... R4A ó 10... R6A seguiría 11.C4R y 12.C6A.

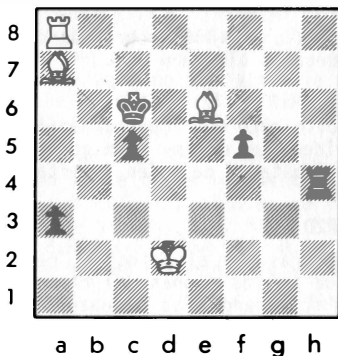
(Pasa a la pág. 727)

ALFILES

LINCOLN R. MAIZTEGUI CASAS

La fuerza de la pareja de alfiles, proclamada por Steinitz, pero conocida desde mucho tiempo atrás (Anderssen era un virtuoso en el manejo de la misma) se pone de manifiesto en este estudio, perteneciente al compositor polaco M. Halski. Menos espectacular que otros que hemos glosado en esta misma sección, es sin embargo sumamente difícil encontrar la clave que permite llegar a la solución.

M. Halski, 1989



Juegan las blancas y ganan

Las blancas tienen 2 piezas de ventaja, y si son capaces de conservarlas, ganarán. Sin embargo, sus fuerzas no están bien dispuestas: la torre y el AD se estorban mutuamente, y por si ello fuera poco, el rey amenaza atacarlas al mismo tiempo con R2C, que ganaría una pieza. Las negras, en cambio, tienen tres peones pasados que crean serios problemas al adversario.

Lo primero que deben atender las blancas es el peón pasado de 6T; se amenaza directamente P7T, seguido de T7T+; si las blancas quieren detener al infante jugando 1.A8C, la sencilla 1... T1T! paraliza la acción de las blancas. Por lo tanto, el camino correcto debe ser aproximar el rey a la zona álgida:

1.R2A!

Y no 1.R3A T5TD! 2.A2T (única) P5A! seguido de R2C.

1. ... P7T

Si ahora 1... T5TD 2.R1C P7T+ 3.R1T P5AR 4.A4C T6T 5.A8C! TxT 6.A3A+ ganando.

2.A8C

2.AxPT T7T+ 3.R3C T6T+ 4.R2C T7T+ 5.R1T T8T+ 6.A1C R2C y tablas.

2. ... T1T!

Vuelve a clavar el alfil y sigue amenazando R2C. Si 3.TxP TxA y tablas inmediatas: si 3.AxP P5A y las blancas están atadas.

3.R2C

La amenaza R2C no es tal en tanto las blancas dispongan del jaque en 5D; esto permite a este bando aproximar su rey al peón pasado. Pero ¿cómo progresar hacia la victoria?

3. ... T1D!

Una excelente idea defensiva; la torre toma la casilla del jaque de alfil, y amenaza entonces un fulminante R2C.

4. AxPA

Vuelve a neutralizar R2C, pero las negras volverán a amenazarlo; antes, realizarán una previa que parece garantizar el empate.

4. ... P8T=D+ 5.RxD T1R 6.A4C

Ahora se ve la razón de 4... P8T=D+; si 6.A3T T8R+! 7.R2C T7R+ 8.R1A R2C y tablas. Es necesario disponer del jaque en la primera línea para evitar los ataques a la torre.

6. ... T1AR

Y aparentemente las blancas no pueden progresar; un oculto detalle, sin embargo, le permite obtener la victoria. Desafiamos al lector a que trate de hallarlo sin mirar la solución.

7.A3T!

Ahora no hay jaque en la primera.

7. ... T1CR 8.A7T!!

El golpe de gracia; si 8... TxT 9.A2C+,

y ganan. Pero las negras aún disponen del "jaque salvador".

8. ... T8C+ 9.R2C R2C 10.AxPA!!

Una posición auténticamente de problema: el alfil sale en el preciso momento

que la torre ocupa una casilla que está en su diagonal de acción; no hay jaques, ni retirada útil de la torre: si 10... T6C 11.T3T; si 10... T4C 11.T5T. Un final más sutil y difícil que espectacular.

(Viene de la pág. 713)

diagonal 3TD-8AR para impedir que se active el alfil negro.

29. ... P5C 30.PxP

No es mejor 30.CxP CxC 31.PxC TxP pero si las negras juegan ahora 30... CxPC, las blancas replicarían con 31.C3A.

30. ... A3D 31.P3A TD1AD 32.D2R C3R

El plan de las negras es jugar A4A+ y organizar un mate en la columna TR, las blancas no encuentran defensa.

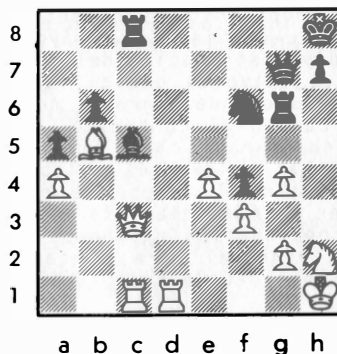
33.T1A A4A+ 34.R1T T3C 35.D4A

Dar la calidad con 35.TxA no resolvería el problema de las blancas ya que el déficit material sería demasiado importante para poder salvar las tablas.

35. ... D3D 36.TR1D C5D 37.AxC PxA 38.TxP D2R 39.D3A D2CR 40.T4-1D?

40.D3D era única para prolongar la par-

tida.



40. ... T3T 41.T4D TxC+ 42.RxT D3T+

A 43.R1C seguiría 43... AxT+ 44.DxA TxT+ 45.R2A D5T+ -+. (0 - 1)

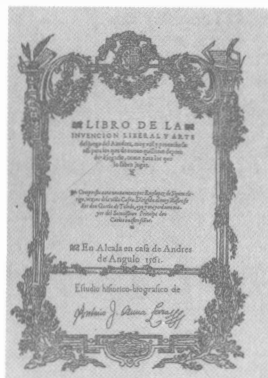
(Viene de la pág. 725)

11.P5T! R7A 12.P5C PxP+ 13.RxP R6D 14.R6A R5D 15.CxP

Las negras abandonan.
Un final muy aleccionador.

(de la revista soviética
Shajmaty URSS n° 8/89)

Traducido del ruso por ARTURO VILLA



"LIBRO DE LA INVENCIÓN LIBERAL
Y ARTE DEL JUEGO DEL AXEDREZ"

Ruy López de Segura

AHORA PUEDE USTED ADQUIRIR ESTA OBRA HISTORICA

Una valiosa edición facsímil del famoso tratado
de 1561. Editada en Zafra por Antonio J. Osuna
Lara.

Edición en rústica. PVP: 2.000,- pts.
Encuadernada en guaflex. PVP: 3.000,- pts.

Pídalo a JAQUE

¡ATENCIÓN SUSCRIPTORES!

JAQUE adelanta a todos sus lectores las nuevas tarifas para el próximo año.

Nuestra revista sube su precio en proporción a costes, las mejoras incorporadas, y las que ofrecerá al público a partir del próximo mes de Enero.

JAQUE se prepara ya para 1990 con importantes novedades en su confección. Adoptamos la reciente tecnología en autoedición que, entre otras ventajas, confiere una mayor calidad en la impresión y mejor aprovechamiento y distribución del espacio.

El objetivo es que el lector encuentre en JAQUE una revista más atractiva, más cómoda y grata, con una adecuada presentación.

En cuanto al contenido, lo esencial, seguirá siendo nuestra principal meta superarnos cada número. Ya, en el presente año, hemos conseguido incorporar relevantes colaboraciones, abrir nuevas series y secciones e incrementar el número de páginas. También logramos, por regla general, ofrecer la más inmediata actualidad en cada cita quincenal.

A continuación exponemos las nuevas tarifas sobre las que hacemos una oferta especial para el caso de renovación adelantada, abriendo también la posibilidad de suscripción semestral a partir de Enero próximo.

— Precios para 1990 —

Suscripción anual (22 números)

España y Portugal	6.545,- ptas.
Extranjero	\$60,5 Dólares
Vía Aérea	\$67,5 Dólares

Suscripción semestral (11 números)

España y Portugal	3.465,- ptas.
Extranjero	\$32,- Dólares
Vía Aérea	\$35,5 Dólares
Precio por ejemplar	350,- ptas.

— Oferta especial —

Renueve su suscripción para 1990 AHORA, al precio especial de 5.775,- ptas. (con un ahorro de 1.925,- ptas. sobre el precio de tapa).

ENVÍENOS SU CHEQUE O GIRO POSTAL ANTES DEL 15 DE NOVIEMBRE, FECHA LIMITE DE LA OFERTA.

HARKANY
 26 Noviembre
 Suizo, 11 rondas
 Premios: 1º 40.000 forintos, 2º 25.000, 3º 15.000 etc.
OLAJOS OZDI
 Heflos
 Tornyvesbolt
 1000 HUNGRIA

*** WILDBAD**
 26 Noviembre
 Open Internacional "Wildbad"
 Suizo, 9 rondas
 Premios: 80% de las inscripciones
 1º 2.000 marcos garantizados
CHESSORG
 Schach-Reisen Hoffmann GmbH
 Postfach 1568
 6620 VÖLKLINGEN (RFA)
 Tfno. (0 68 98) 6 20 22

*** SETUBAL**
 19 Noviembre
 Torneo Abierto "Ciudad de Setubal"
 Suizo, 7 rondas (3/4 hora por jugador)
 Premios: 1º 50.000 escudos, 2º 40.000, 3º 30.000 etc. 20º 7.000
 Inscripción: 1.000 escudos (500 juniors, juveniles y femenino)
VITORIA FUTEBOL CLUBE
 Secção de Xadrez
 Rua do Bocage, 4
 2900 SETUBAL (Portugal)
 Tfno. 065-22.479 y 26.684

*** NOVI SAD**
 Noviembre - 3 Diciembre
 Open Internacional
 Grupo A reservado jugadores con Elo FIDE
 Grupo B Abierto a todos
ORGANIZING COMMITTEE OF THE 29th CHESS OLYMPIAD
 Kej Mose Pijade 6
 21000 NOVI SAD (Yugoslavia)

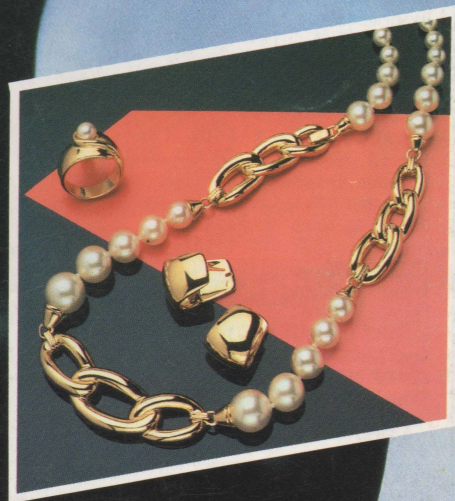
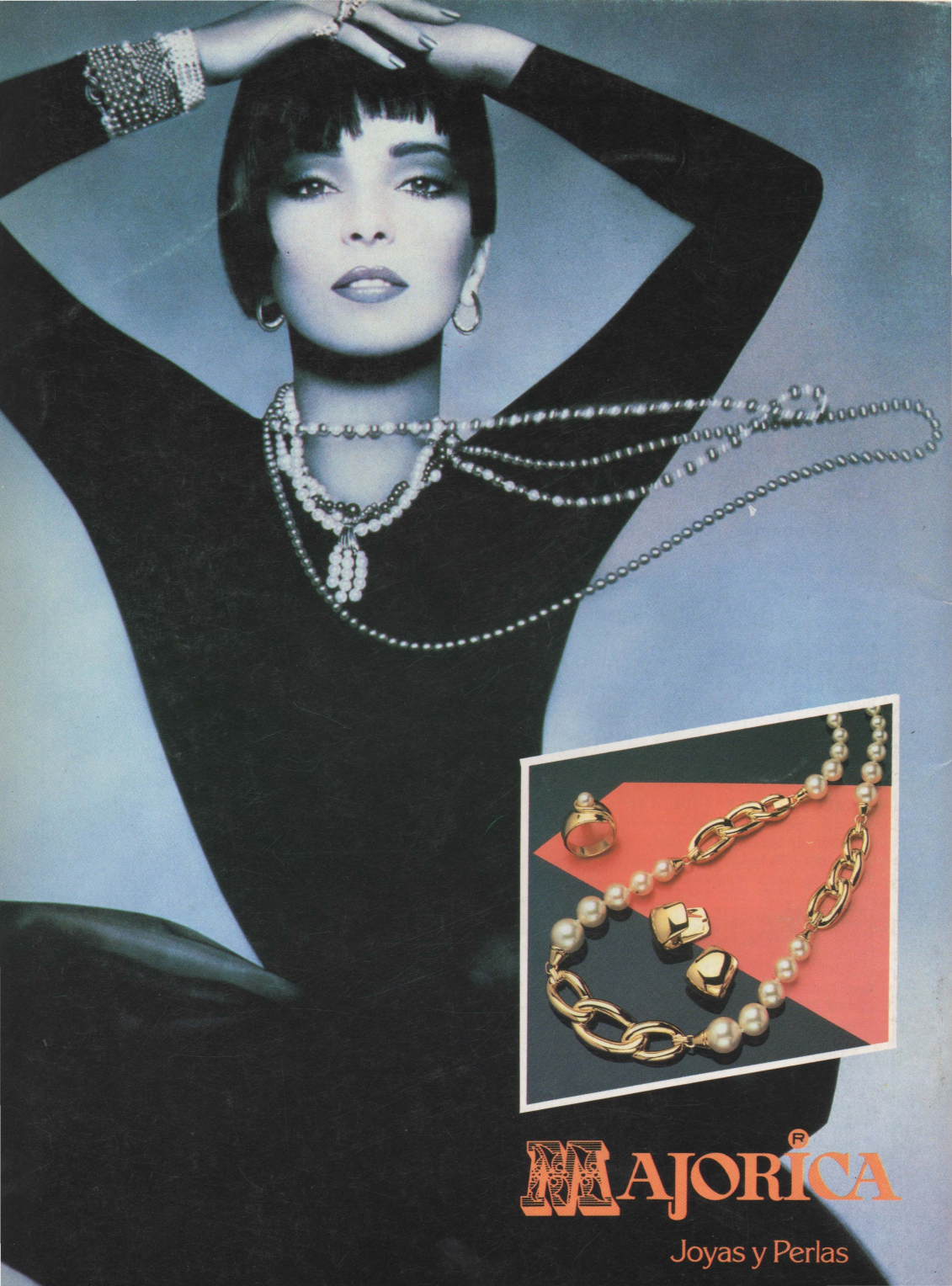
*** AOSTA**
 2 - 11 Diciembre
 4 Festival Internacional
 Participación de GM y MI
 Premios: 1º 2.500.000 liras (200.000 pts. aproximadamente)
D. FRANCO BRUNOD
 Via Montagnayes 26
 11100 AOSIA (Italia)
 Tfno. 0165-4263
 0165-99097 (de 20 a 22 horas, M.Agostino Scalfi)

*** LAS PALMAS DE GRAN CANARIA**
 5 - 13 Diciembre
 Open "Isla de Gran Canaria"
 Dirigido para normas GM, MI y Elo
 Premios: Total 930.000 pesetas
 1º 200.000, 2º 150.000, 3º 100.000, etc. 15º
 Lugar de juego: Hotel Reina Isabel
 Inscripciones:
GREGORIO HERNANDEZ - Tfno. (928) 36.28.67
FEDERACION LAS PALMAS-Tfno. (928) 24.30.26

*** SEVILLA**
 9 - 17 Diciembre
 18º Open "Ciudad de Sevilla"
 Premios: Más de 2.000.000 pts. total
 1º 500.000, 2º 300.000, 3º 200.000 etc.
 Ayuda a GM: 20.000 pts.; a MI: 10.000 pts.
 Inscripciones: 3.000 pts. (sevillanos 1.000)
 Elo Internacional gratuito
D. JOAQUIN ESPEJO
 Fed. Sevillana de Ajedrez
 C/ Benidorm, 5
 41001 SEVILLA
 Tfno. (95) 421.33.63 y 422.09.54
 Lugar de juego: Hotel Meliá - Sevilla

*** GRONINGA**
 21 - 30 Diciembre
 13º Open Internacional (varios torneos por niveles: Grandes Maestros invitados, Grandes Maestros Abierto, Grupo A de 1800 a 2300 Elo; Grupo B menos de 1800)
STICHTING SCHAAK GRONINGEN
 Martinihal Centrum
 Leonard Springerlaan 2
 Postbus 8010
 9702 KA GRONINGA (Holanda)
 Tfno. 050-26.28.26 y 05908-32744

*** BRUSELAS**
 22 - 30 Diciembre
 1º Gran Open de Bruselas
 Premios: Más de 500.000 francos belgas total (aprox. 1.600.000 pts.)
 1º 100.000 fb, 2º 50.000, 3º 25.000, etc. 20º 2.000 - 21º-40º 1 ECU de plata
 Inscripciones: 2.250 fb antes del 15/12 (juv. 1000). Después 15/12, 2.500 fb (juv. 1250 fb)
 GM, MI y MF gratis
R.VERLAENEN
 4 bd Saint-Lazare Boite 24
 1210 BRUSELAS (Bélgica)
 Tfno. 02/217.24.88 y 02/538.67.10 (R.Vannerom)



MAJORICA[®]

Joyas y Perlas