

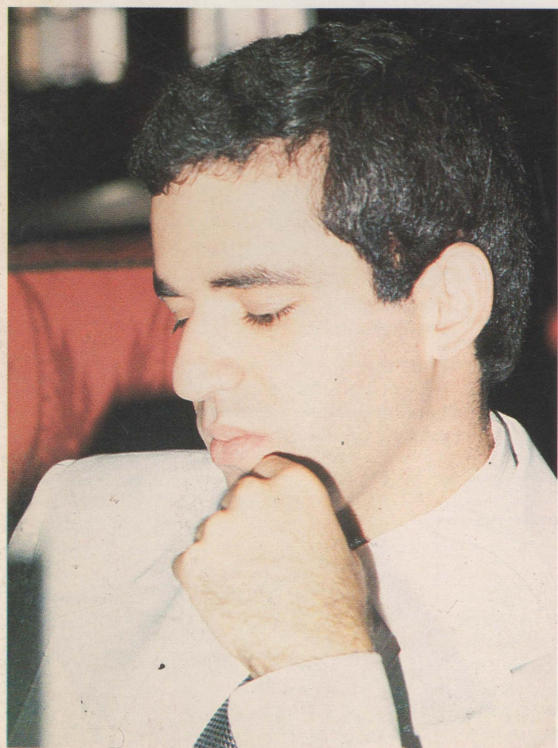
JAJUE

GENS UNA SUMUS REVISTA ESPAÑOLA DE AJEDREZ

Nº 232

1 ENERO 1988

250 PTAS.



KASPAROV, Campeón hasta 1990

- **Campeonato Mundial:
KASPAROV
SALVO
EL TITULO**
- **SUPER-OPEN
EN SEVILLA**

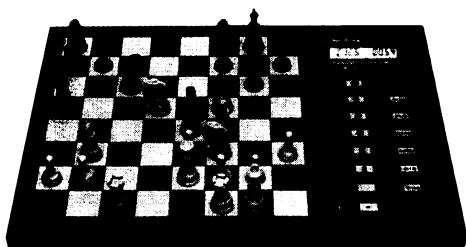
— Ratas y erratas — Da-
ma contra torre y peón
— Novedades teóricas
en Moscú.



NOVAG®

LA GRAN MARCA DE COMPUTADORAS DE AJEDREZ
Después de la ya mítica SUPERCONSTELLATION, presenta su digna sucesora:

CONSTELLATION FORTE



1. Estrategia posicional combinatoria 2165 ELO *
2. Pantalla alfanumérica: evaluaciones y reloj.
3. 20.000 posiciones apertura más 2.000 programables.
4. Comunicación con cualquier ordenador personal.
5. 48 niveles. Tres estilos de juego.
6. Juega blancas y negras sin intervención humana.
7. Función de análisis, sugerencias, variantes, mates, etc.
8. Muchas otras funciones.

* Estimado por los resultados obtenidos en su primera participación en torneo. En el Commonwealth Tournament, ganado por el GM LIARSSON (2525), «Forte» batió a jugadores con ELO 2250

¡¡UN TEMIBLE ADVERSARIO!!

1. A la **táctica combinatoria agresiva** ya experimentada en los modelos SUPER y EXPERT, une una excelente **función de evaluación posicional** con **conceptos estratégicos**. Capacidad de sacrificios posicionales. **Micro-procesador de 5 MHz**. Fuerza estimada: **2165 ELO**.
2. Se visualiza: **doble reloj, evaluación de material y posición**, proceso de pensamiento de la máquina, sugerencias, línea principal, etc.
3. Posibilidad de **constante actualización** de aperturas.
4. Con un ordenador se puede: archivar partidas, **visualizar gráficamente** los programas de aperturas, etc.
5. **Tres estilos de juego a escoger**: juego agresivo de gambitos, juego de competición con aperturas sólidas, juego variado con jugadas poco conservadoras (Random).
6. La máquina puede jugar contra sí misma, sin intervención humana y reproducir después la partida.
7. Podemos pedir consejo a la máquina, posibles variantes, evaluaciones. Mate **hasta 27 medios movimientos**. Función Next Best.
8. Muchas funciones: marcha atrás, emplea el tiempo del contrario, doble reloj, memoria continua, comentario en pantalla, introducción de problemas, etc.

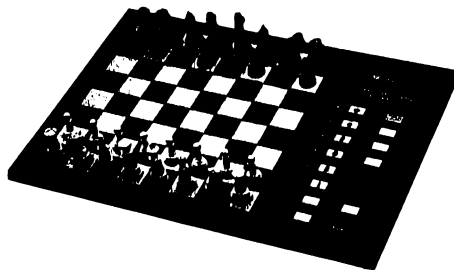
Precio: 86.850 Ptas.
Adaptador: 2.100 Ptas.

Constellation Quattro

OTRA GRAN NOVEDAD

La belleza del modelo FORTE y casi la potencia de la SUPERCONSTELLATION (1980 ELO) por un precio excelente.

Precio: 47.350 Ptas.
Adaptador: 2.100 Ptas.





Director: Pablo Aguilera
 Redactor Jefe: José C. Hernandez
 Secretaria: M^a Carmen Elizalde
 Revisión Técnica: Gabriel Rojo

Colaboradores:

C. Almarza, J. M. Bellón,
 L. M. Bernardo Hoyos, J. Boudy,
 R. Cámara, A. Capece, J. Cordovil,
 R. Crusi, A. Cruz, A. Cuesta,
 F. del Hoyo, J. Durao, E. Eliskases,
 J. Eslón, B. Espuny, J. L. Fernández,
 Z. Franco, L. García Olsagasti,
 E. García, N. García,
 J. C. Gil Reguera, M. Gómez,
 J. M. Gutiérrez, Z. Illic, F. Izeta,
 B. Kazic, L. Kavalek,
 J. M. Lanz Calavia,
 J. M. Lanz Gardeta, J. M. Ledesma,
 B. López Esnaola, S. Markeluk,
 A. Martín, R. Milán,
 R. Montecatine, P. Morán,
 M. Najdorf, F. Neri, G. Nesis,
 F. J. Ochoa, H. Pérez, J. Ramírez,
 Z. Ribli, M. Rivas, A. Rodríguez,
 A. Romero, L. Santos, V. Santos,
 J. Sanz, V. Smyslov, J. Smetan,
 M. Tal, M. Taimur, E. Tatai,
 D. Teyssou, F. Urías, B. Wexler,
 I. Witker, F. Zaninotto.

Edita: Centro de Ajedrez Interna-
 cional, S. A. CAISA
 Reina, 39. Tel.: 521 20 08
 28004 Madrid

Imprime: Notigraf, S. A.
 San Dalmacio, 8
 28021 Madrid

Depósito Legal: S.S. 767 - 1970

Suscripción anual (22 ejemplares)
 España: 4.750,- ptas.
 Extranjero: \$ 45,- USA
 Vía Aérea: \$ 51,- USA
 Ejemplar suelto: 250,- ptas.

sumario

| | |
|---|----|
| EDITORIAL | 1 |
| CAMPEONATO MUNDIAL: KASPAROV SALVO EL TITULO, R.Montecatine, T.Georgadze, M.Illescas y F.J.Ochoa | 2 |
| A LOS 62 DIAS DE LUCHA, R.Montecatine | 11 |
| SUPER-OPEN EN SEVILLA, F.Izeta, J.C.Gil Reguera I.Sokolov, M.Illescas, Taimanov, Westerinen, Adorjan, Campos, Sax y F.J.Ochoa | 17 |
| LA MAS VIEJA PROFESION..., René Mayer | 25 |
| DAMA CONTRA TORRE Y PEON (1), Dr. R.Rey Ardid . | 26 |
| NOVEDADES TEORICAS EN MOSCU (2), O.V.Stezco ... | 29 |

*** *** *** *** ***

editorial

El año 1987 tuvo un hermoso final para los amantes del ajedrez. El Campeonato Mundial salió de su letargo y asistimos a unas horas vibrantes e irrepetibles. En las jornadas precedentes, las dos K's habían terminado por granjearse las más duras críticas por su manifiesta falta de combatividad e impotencia. Gracias a Karpov, con su victoria en la penúltima partida, ambos se redimieron ante el mundo del ajedrez y, especialmente, ante la afición de Sevilla. Pasaron de villanos a héroes, tal vez en clara prueba de que no son ni lo uno ni lo otro, y pusieron a salvo su honestidad. Kasparov reaccionó bajo presión de forma impecable, con todos los augurios desfavorables, en una jornada que pasará a la historia. La lección superada será trascendental en su carrera e indica su grado de madurez. Acabamos nuestras crónicas sevillanas con una felicitación de corazón para todos los artífices del suceso.

 I M P O R T A N T E

Avisamos a nuestros lectores que en Enero sólo recibirán el presente número, pues nuestra Revista toma en este mes uno de sus dos descansos anuales previstos. El próximo número que será remitido a todos los suscriptores corresponderá, al 1 DE FEBRERO.



KASPAROV SALVO EL TITULO

Resumen de cuatro días de dramática lucha

RICARDO MONTECATINE

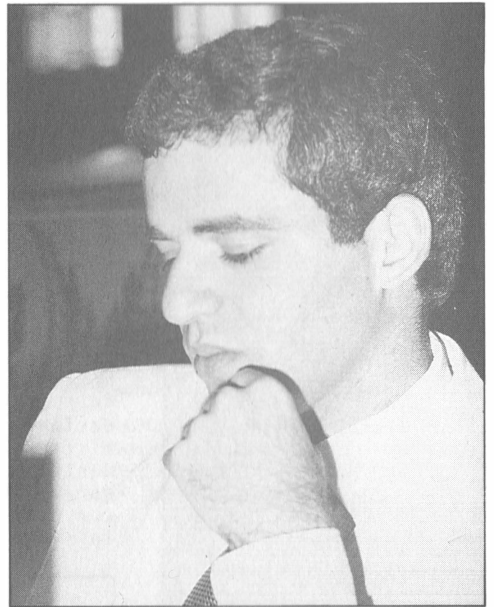
Las cortas tablas en la partida 22 no presagiaban la emoción que se escondía en la recta final del match. Karpov utilizó su último descanso y el miércoles 16 de Diciembre, ambos jugadores, iniciaron la penúltima partida. Kasparov no planteó un Gambito de Dama, síntoma de una búsqueda descarada de las tablas, sino que aceptó entrar en una variante de la Apertura Inglesa que guarda muchos puntos de contacto con la Defensa Grünfeld.

Tengo grabado en la memoria un artículo que leí hace tiempo en el que se narraba la tremenda labor de autocrítica que había realizado Mijail Botvinnik para recuperar su título mundial, ante Vassili Smyslov primero, y ante Mijail Tahl después. El legendario campeón soviético había estudiado las características de su propio juego y las de sus rivales hasta decidir qué aperturas y qué tipo de medio juego le era más propicio.

Las partidas 23 y 24 resumen muy bien las virtudes y defectos de Karpov y Kasparov. En la 23, Karpov logró bloquear el centro de peones y el juego se transformó estático. Una vez más volvió a demostrar que supera a su rival en habilidad para maniobrar, algo imprescindible en este tipo de partidas. En cambio, en la partida 24, Kasparov renunció ex-profeso a sacar ventaja en la apertura por medio de líneas teóricas. Su objetivo era lograr un tipo de lucha dinámica y lo consiguió, planteando un inicial centro restringido de peones. No se podía decir que el blanco tuviera ventaja, pero Kasparov mantenía la iniciativa y se sentía más a gusto en ese tipo de juego. Karpov, que tanto ha cuidado el aspecto del tiempo en este match, falló en esta faceta en la partida decisiva.

Como se sentía incómodo en esa lucha dinámica pensaba más que su rival y rebasó los límites prudenciales. Afrontar con dos minutos las diez últimas

jugadas resultó demasiado. Jugó la obvia 33... C2R y omitió la salvadora 33... C4A. La verdad es que los nervios y los errores se apoderaron del final del match. En la 23, Kasparov pudo haber jugado 50... P4T, en lugar del desesperado 50... T2-6A, ya que si 51.AxP, entonces valdría 51... T2-6A.

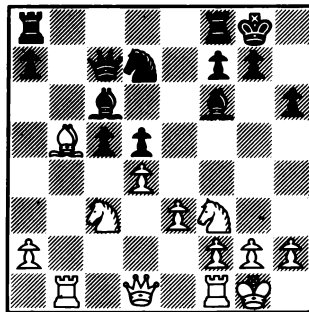


Sin embargo, gracias a los benditos errores, el ajedrez recibió su bautismo en el mundo de la Televisión en directo; comentaba Leontxo García que, en Madrid, se recibieron numerosas llamadas telefónicas pidiendo menos tenis (de la Copa Davis) y más ajedrez. Nosotros, los anónimos y "minoritarios" aficionados al mundo de las 64 casillas, podemos decir que, por una vez, estuvimos en la gloria



— DECIMOCTAVA PARTIDA —

KASPAROV KARPOV
30 Noviembre 1987
Gambito de Dama (D58)



Kasparov, por séptima vez en este encuentro, optó por la jugada 1.P4AD y lo más probables es que desease entrar en una lucha complicada, pero Karpov decidió no poner a prueba el destino y retomar el sólido gambito de dama. La apertura era de sobra conocida por ambos y la jugaron según lo acostumbrado en los últimos tiempos.

1.P4AD P3R

Es la segunda vez en este encuentro que Karpov realiza esta jugada.

2.C3AD P4D 3.P4D A2R 4.C3A

Kasparov se niega a repetir la apertura de la decimosegunda partida. Quisiera recordar que en ella fueron realizadas 4.PxP PxP 5.A4A y las negras consiguieron igualar el juego y la partida terminó rápidamente en tablas.

4. ... C3AR 5.A5C P3TR 6.A4T

En los encuentros anteriores entre los mismo oponentes a menudo se jugada 6.AxC.

6. ... 0-0 7.P3R P3CD 8.A2R

Otras posibilidades en esta posición serían 8.D2A, 8.D3C, 8.T1A, 8.A3D y 8.PxP. Estas continuaciones han sido estudiadas con bastante profundidad y en todos estos casos las negras consiguen igualar el juego fácilmente.

8. ... A2C 9.AxC AxA 10.PxP PxP 11.P4CD P4AD 12.PCxP PxP 13.T1C A3A

En la partida número 40 del match más largo de toda la historia del ajedrez, Karpov jugó aquí 13... D4T?!, pero tras 14.D2D PxP 15.CxP AxC 16.PxA A3A 17.C5C! Kasparov obtuvo ventaja.

14.0-0 C2D 15.A5C D2A

** Diagrama **

Todo esto fue jugado ya en más de una ocasión durante el primer match entre estos ajedrecistas y lo más interesante es que esta posición ambos la jugaron tanto con blancas como con negras. En la partida decimosegunda se jugó 16.D2D y luego

en las partidas 38 y 42, 16.D2A. Karpov a su vez en la partida número 39 jugó 16.D2A.

16.D3D!?

Esta jugada no es una novedad en esta posición, pero se hace por primera vez en los matches entre estos dos ajedrecistas. Sobre su siguiente jugada Karpov estuvo reflexionando durante aproximadamente 40 minutos, optando por:

16. ... TR1A!

La torre de las negras se coloca de antemano en la columna AD. En mi opinión, la jugada 16... TR1D es algo más débil.

17.TR1A TD1C

En este momento el reloj marcaba 0.15 y 1.12 respectivamente.

18.P3TR P3C 19.AxA

Ambos oponentes realizaron antes una serie de jugadas beneficiosas con sus peones y ahora comenzaron a forzar la posición.

19. ... TxT 20.DxT DxX 21.PxP DxP

Karpov, sopesándolo todo hasta el final, fuerza aún más el juego. Creo que también era posible 21... CxP.

22.C2R D1A

Aquí es donde a Kasparov le llega el turno de meditar durante algún tiempo su próxima jugada. Viendo que no ha conseguido nada positivo y que la partida comenzaba a tener un cariz de tablas, decide intentar complicar el juego de cualquier manera y realiza una jugada activa.

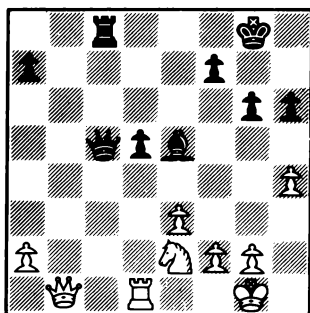
23.P4TR

La continuación 23.D7C TxT+ 24.CxT D6T! llevaba hacia unas rápidas tablas.

23. ... C4R 24.CxC AxC 25.T1D D4A *

Aquí, si el campeón del mundo lo desease, podría haber conseguido tablas fácil-

mente mediante 26.TIAD D1A 27.T1D D4A 28. T1A. Pero viendo que en realidad no arriesgaba gran cosa decide continuar la lucha.



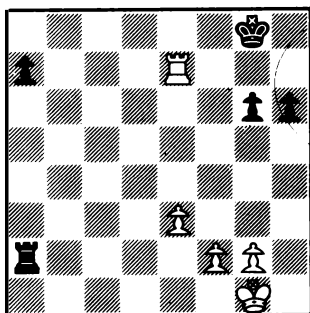
26.P5T!?! D7A

En caso de 26... Pxp las blancas podrían haber continuado con 27.TIAD D1A 28. D5A! y las negras estarían obligadas a luchar por las tablas. Y tras la jugada realizada en la partida, las negras en un final de torres obtienen fácilmente las tablas.

27.DxD TxD 28.TxP TxC 29.TxA TxP

Está claro que no se debe hacer 29... Pxp? a causa de 30.T5T!.

30.PxP PxP 31.T7R



La posición resultante es de clarísimas tablas, donde las blancas tienen una ventaja, digamos, tan sólo simbólica. Obstaculizan los movimientos del rey enemigo, pero no son capaces de frenar el avance del peón TD.

31. ... P4TD 32.T7T P5T

Aquí se podría haber cesado el avance del peón TD y ocuparse del movimiento de los peones en el flanco de dama, teniendo en cuenta que las blancas pueden jugar T5T.

33.P3C P4T 34.R2C P6T 35.P4R

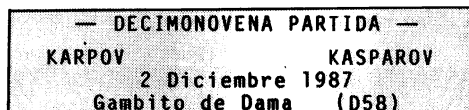
En caso de 35.R3A podría haber seguido de todas formas 35... P4C! con una posición resultante igual a la de la partida.

35. ... P4C 36.R3A P5C+ 37.R3R T8T 38.R4A

Las blancas no pueden reforzar la posición. No les ofrece nada el avance del peón rey. Por ejemplo, 38.P5R P7T 39.R4A P5T! y las blancas están obligadas a jugar con máxima precisión para no perder la partida. Siguiendo con 40.R5C! (no es buena 40.PxP a causa de 40... P6C! y las negras ganan. También pierde 40.RxP P6T! 41.R5C P7T 42.R6C R1A 43.R6C R1R 44.P6R T8D!) 40. ... P6T 41.R6C R1A 42.R6A R1C 43.R6C con tablas.

38. ... T8AR 39.R5C TxP 40.RxP T7R

En esta posición igualada fueron firmadas las tablas. (½ - ½)



1.C3AR P4D

Kasparov, realizando esta jugada, da a entender que se niega a jugar tanto la defensa Grünfeld como la defensa India de Rey. Quisiera recordar que en todas las partidas de este encuentro en las que jugaba con negras, su primera jugada era 1. ... C3AR.

2.P4D C3AR 2.P4AD P3R

En este momento la jugada 3... P3CR ya no tenía ningún sentido; tras 3... P3CR 4. Pxp Cxp 5.P4R aparece la defensa Grünfeld, pero ya en una versión positiva para las blancas.

4.C3A A2R 5.A5C 0-0 6.P3R P3TR 7.A4T P3CD

Otra vez aparece la variante Tartakower. Como ya he señalado en los comentarios a la partida 18, estos dos grandes ajedrecistas son profundos conocedores de esta variante, tanto por las blancas como por las negras, aunque demostrando a menudo la solidez de este sistema para las negras aún no han conseguido obtener alguna ventaja sustancial con las blancas.

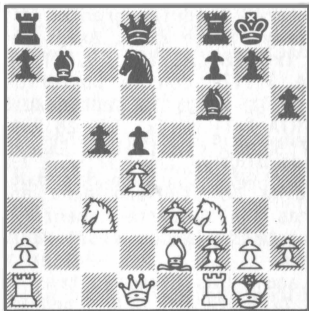
8.A2R A2C 9.AxC AxA 10.PxP PxP 11.0-0

En las partidas jugadas entre estos ajedrecistas a menudo aparecía la jugada 11.P4CD.

11. ... C2D 12.P4CD

Otra continuación posible es 12.D3C P3A 13.TD1D T1R 14.TR1R C1A con una igualdad aproximada.

12. ... P4AD 13.PCxP PxP



14.D3C!?

Una novedad teórica. Anteriormente se jugaba 14.T1C, jugada que apareció también en la partida 18 de este encuentro. En esa partida, Kasparov, jugando con blancas, consiguió una mínima ventaja, pero Karpov, sin grandes dificultades, pudo obtener tablas. De esta manera, Karpov, que está obligado al menos a ganar una partida, difícilmente le podía satisfacer la continuación nueva. Con esta jugada ataca al mismo tiempo tanto al alfil en 2C como al peón 5D. Así que la siguiente jugada de las negras es obligada.

14. ... PxP 15.CxP AxC!

Las negras no pueden soportar un caballo así en el centro.

16.PxA C3C

En caso de 16... D3C existe la posibilidad de TD1C, amenazando tanto con 18.D4T como con 18.CxP. Y tras 17... DxD 18.TxD C3C 19.P4TD las blancas tienen mejores perspectivas.

17.P4TD

Esta jugada de Karpov está realizada siguiendo el espíritu general de la posición. Comienza acciones activas en el flanco de dama. Creo que tras 17.C4T! (con amenaza de 18.C5A) 17... CxC 18.DxC las blancas obtendrían una ventaja tan sólo simbólica.

17. ... T1C

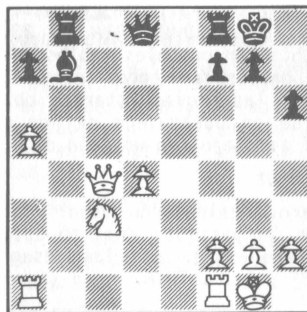
En este momento de la partida el reloj marcaba 0.24 y 0.44 respectivamente.

18.P5T C5A

Sobre su última jugada Kasparov estuvo reflexionando 21 minutos. Creo que entonces ya calculó detalladamente y hasta el final todas las consecuencias del sacrificio de su peón. Tenía otra posibilidad, 18... C2D, tras la cual a las blancas no les resultaría provechoso tomar el peón en

5D. 19.CxP D4C! 20.A3A A3T. Pero si se juega de forma activa (aunque esto esté ligado al sacrificio del peón) o una defensa pasiva, Kasparov siempre opta por la primera de estas dos posibilidades.

19.AxC PxA 20.DxP



Kasparov de nuevo tarda aproximadamente 25 minutos en realizar su siguiente jugada, ya que tenía varias opciones para analizar: a) 20... D4C, b) 20... D3A y c) 20... TD1A, más la jugada realizada en la partida propiamente dicha. Analicemos cada una de estas posibilidades:

- a) 20... D4C 21.P5D! y las negras no consiguen obtener ninguna compensación por el peón.
- b) 20... D3A (con la amenaza de 21... A3T)



Penúltima partida. La mirada "asesina" de Karpov.

21.TR1A (no sirve 21.TR1D? a causa de 21... TR1A 22.D3D D3A! y las negras inciden al mismo tiempo sobre el mate y sobre el caballo blanco) 21... TR1A 22.D3D A3T 23.D2D y las negras no reciben una total compensación por el peón.

c) 20... TD1A!? 21.D3D (nada ofrece 21.D4C a causa de 21... A3T, con la posterior 22... T5A) 21... D3D 22.TR1A A3T 23.D2D T5A 24.C2R D5C! con posibles tablas.

Como demuestran todas estas posibles variantes, las negras estarían obligada a defenderse en cualquiera de los casos en un final complejo con un peón de menos.

20. ... D3D!

Kasparov, calculando magníficamente el final de la partida, realizó esta fuerte jugada, amenazando con las desagradables 21... A3T y 21... TD1A.

21.D5A

A Karpov le resulta difícil negarse a entrar en el final. No era buena 21.TR1D a causa de 21... TR1A 22.D3D D3A!. En caso de 21.TR1A podría haber seguido 21... TR1D! 22.TD1C TD1A! 23.D4C DXP! 24.DxD TxD 25.TxA TxC! (de todas formas se hace patente la debilidad de la primera horizontal) 26.T1A T5T 27.TxP T6T con tablas.

21. ... DxD 22.PxD TD1A!

No se podía haber jugado 22... TR1A 23.TR1C TxP 24.C4R! ya que las negras sufren pérdidas materiales. Amenaza 25.P6T y en caso de 25... T4-1A seguiría 26.C6D!.

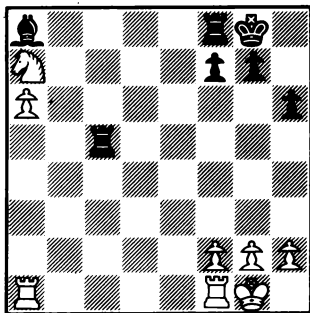
23.P6T

Es difícil contar con algo real tras la jugada 23.C4T A3A 24.TR1A AxC (también es posible 24... TR1R) 25.TxA T3A 26.R1A TR1A 27.TD4A R1A 28.R2R T3T 29.P6A (29.T4T T(3T)3A) T4T 30.P7A T4R+ 31.R3D T2R y después las negras, avanzando el peón TD, consiguen tablas fácilmente.

23. ... A1T

Pierde 23... TxP? a causa de 24.C4T!.

24.C5C TxP 25.CxP



25. ... A5R!

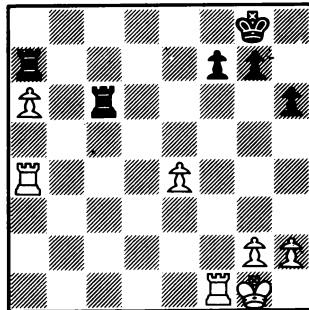
Las negras tendrían grandes dificultades en la variante 25... AxP?! 26.RxA T1T 27.TR1C TxC 28.T7C T1T 29.P7T T4-1A 30.TD1C T1A 31.T7A con la posterior T1-7C. Saltaba a la vista la continuación 25... T1C 26.TR1A TxT+ 27.TxT T3C 28.P3A TxP 29.T8A+ R2T 30.TxA con tablas. Cuando el rey blanco consiga acercarse a sus piezas en una esquina del tablero para apoyarlas, las negras con su torre comenzarán a atacar los peones blancos y obtendrán tablas fácilmente.

Pero aquí, las blancas, tras 25... T1C 26.TR1A TxT+ 27.TxT T3C, podrían haber continuado con 27.T1T y no se ve una vía fácil para que las negras consigan tablas. Después de 28... R1A 29.P3A R2R 30.T5T! con la posterior 31.C5C las blancas consiguen sacar su caballo de la esquina del tablero, conservando su peón de más.

26.P3A

Karpov intenta obtener un final poco habitual con peón de más. Unas tablas teóricas surgían tras 26.TR1R T1T 27.TxA TxC 28.P3T T3A 29.T4-4T.

26. ... T1T 27.PxA TxC 28.T4T T3A



Tras esto, la partida desemboca en un final de cuatro torres. En mi opinión, a las blancas les resultará difícil conseguir algo real. En la Sala de Prensa, unos brillantes maestros en este tipo de finales como son Smyslov y Aberbach se negaban a emitir algún tipo de conclusiones categóricas. En su opinión, las negras tienen mayores posibilidades de conseguir tablas que las blancas de ganar. En el momento del aplazamiento, la posición no cambió sustancialmente. Ambos contrincantes acercaron sus reyes hacia el centro.

29.TR1T R1A 30.R2A R2R 31.R3R R3R 32.T5T

Karpov mejora muy ligeramente la posición de su torre.

32. ... T3D 33.T1-2T T3A 34.P4T

Nada ofrece 34.R4D aun, a causa de la sencilla 34... T2D+ 35.T5D (o también 35. R3R T2T) 35... T2T 36.T5-5T T2D+.

34. ... T3D 35.R4A T3C 36.T2-3T

Por si acaso, Karpov traslada una de sus torres a la tercera horizontal. Quizás en un momento dado tengan que realizar la jugada T3CR.

36. ... T3A 37.T5R+ R3A 38.T5A+ R3R 39. T5-5T T3C 40.T5R+ R3A

Y en esta posición Karpov anotó su jugada secreta.

41.T5-5T (S) R3R 42.T1T T3A 43.T5R+ R3A 44.T5A+ R3R 45.T5R+ R3A 46.T5-5T

Karpov repite la posición dos veces para ganar tiempo.

46. ... R3R 47.T1-2T T3C 48.P4C

Está claro que sin el avance de peones las blancas no tienen ninguna posibilidad de ganar.

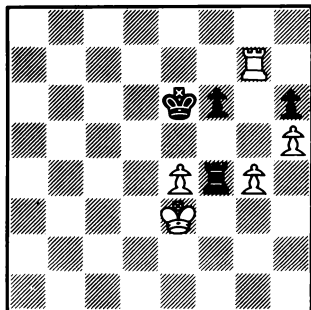
48. ... P3A 49.P5T

Karpov realizó esta jugada muy rápido. Seguramente analizando la posición aplazada vería que ni 49.P5C ni 49.T2-4R, con la posterior 50.P5R, le ofrecían posibilidades para ganar. Por ejemplo, tras 49.P5C PtxP 50.PxP T3C (ó 50... T3D) 51.PxP+ PxP (creo que también es posible 51... RxP) 52.T2-4T T3A 53.P5R PxP+ 54.TxP R3A 55. T5TR R3C 56.TR5T R2A 57.R4R R1R 58.R5D T3CR las tablas se consiguen fácilmente. Unas variantes semejantes se consiguen también en caso de 49.T2-4T.

49. ... T3A 50.T2CD T3AxP 51.T6C+ TxT 52. TxT T8C!

La torre de las negras ocupa una posición activa y realizando varias jugadas precisas pueden conseguir tablas fácilmente.

53.TxP T8A+ 54.R3R T8R+ 55.R3A T8A+ 56.R2R T5A! 57.R3R



57. ... R4R!

Tras esta fuerte jugada la partida desemboca rápidamente en tablas. Las negras realizaban los movimientos con tanta rapidez que resultaba claro que todo esto fue preparado en su laboratorio casero.

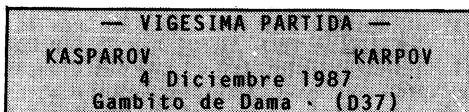
Karpov estuvo reflexionando sobre su próxima jugada comprendiendo que si Kasparov realiza sus dos fuertes últimas jugadas, las tablas serán inevitables. Posiblemente en este momento estaba pensando si ofrecer tablas o realizar unos cuantos movimientos más, optando por la segunda posibilidad.

58.T7R+ R3D 59.T7TR R4R 60.T7R+

En caso de 60.TxP las negras primero tonarán el peón CR mediante 60... TxP y luego el peón Rey.

60. ... R3D 61.T6R+ RxT 62.RxT R2R

Tras esta jugada, y ofrecidas por Karpov, fueron firmadas las tablas. (½ - ½)



1.P4AD P3R

Es la tercera vez que Anatoli Karpov responde así a la primera jugada de su oponente.

2.C3AD P4D 3.P4D A2R 4.C3A C3AR

Por tercera vez en este match aparece el Gambito de Dama.

5.D2A!?

Esta es una jugada inesperada. Como señalan las guías teóricas, esta jugada apareció por primera vez en las partidas del Gran Maestro soviético Eingorn en el Torneo Internacional de Sochi, en 1986.

5. ... 0-0

En la partida Eingorn/Smyslov (Sochi 1986), tras 5... P4A 6.PDxP C3T 7.A5C D4T 8.P3R CxP 9.C2D! PxP 10.CxP C6D+ 11.AxC DxA 12.0-0 0-0 13.C4R las blancas obtuvieron una mínima ventaja.

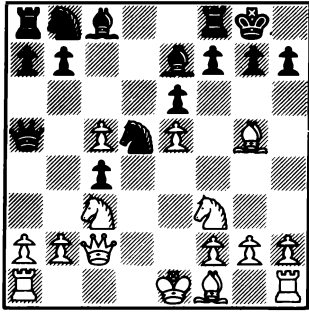
6.A5C P4A

Después de 6... P3TR 7.AxC AxA 8.P4R PxP 9.DxP P4A 10.0-0-0 PAXP 11.CxP D2R llegamos a una posición muy compleja.

7.PDxP PxP

Peor resultaría 7... D4T? 8.PxP PxP 9. P3R y las blancas consiguen una clara ventaja.

8.P4R D4T 9.P5R C4D



10.AxP!?

Una innovación teórica. Resulta muy difícil valorar su validez con tanta premura, pero sí podemos decir que merece sin lugar a dudas una gran atención.

10. ... CxC 11.0-0 DxD

No es buena 11... C4D?! 12.AxC DxD 13. DxD AxD 14.A4R, ya que las blancas obtienen una ventaja decisiva. También tras 11... AxA 12.CxA P3CR 13.PxC DxD 14.D4R C3A 15.TR1R CxP? 16.DxC DxA 17.C4R las blancas obtienen una gran ventaja. Merecía atención 11... C3A 12.AxA CxA 13.DxC DxD con una posición aceptable para las negras. Pero creo que Karpov, valorando esta posición completamente distinta y aun pudiendo conseguir esta posición en la partida, decide ir por otro camino. Quisiera subrayar que tras 11... C3A 12.PxC DxD 13.D4R? las negras, con un bello ataque táctico 13... CxP!, ganaban un peón.

12.DxC C3A

Parece interesante la posibilidad de 12... P3CD 13.TD1A A2C?! (pero nunca 13... A3T? 14.AxA CxA 15.D3D C5C 16.D2R y las blancas ganan pieza).

13.AxA DxD

Karpov rechaza la posibilidad de 13... CxA considerando que 13... DxA es más fuerte.

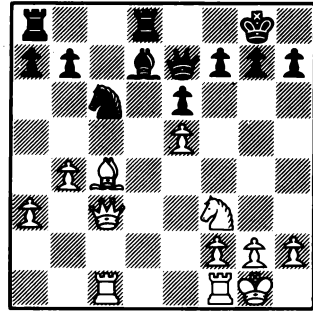
14.P3TD

Kasparov es el primero en comenzar acciones activas en el flanco de dama. La jugada 14.TR1D no le agradó mucho a causa de la posible respuesta 14... TR1D y las negras cambian torres y disminuyen la potencia de ataque de las blancas.

14. ... A2D 15.TD1A TR1D 16.P4CD

En la sala de prensa se barajaba como una posibilidad 16.D3R con las posteriores A3D y D4R. Después de 16.D3R C4T! 17.A2R!

(a 17.A3D seguirá 17... A3A) se consideraba que las negras tendrían dificultades para encontrar una continuación satisfactoria. No resultaría bien 17... A3A a causa de 18.P4CD! y las negras tras 18... AxC 19.AxA C3A 20.AxC ganan peón. Al llegar a casa, y tras un análisis exhaustivo de esta posición, llegué a la conclusión de que todo es mucho más complejo que a primera vista. Entre otras posibilidades, estudié 17... A5T, pero aquí, después de 18.P4CD! C3A (18... C6C 19.T3A!) 19.P5C C4T 20.D4A! A6C 21.D4C! y las blancas ganan. Tras la jugada 16.D3R estudié la posibilidad de 16... D1R!? cediendo la casilla 2R al caballo, pero las blancas de todas formas conseguían una posición de ataque, así que la jugada 16.D3R merece atención.



16. ... P3TD

En la sala de prensa el miembro de la selección y esperanza del ajedrez español, el joven Miguel Illescas propuso una interesante continuación: 16... P4CD! 17.AxP (en caso del retroceso del alfil es bueno 17... P4TD!) 17... CxPC 18.AxA C4D con igualdad.

17.D3R A1R

También tenía bastante interés jugar inmediatamente 17... C2T!?

18.A3D C2T 19.A1C

Nada ofrecía 19.D4R TxA! 20.DxT A4C con igualdad.

19. ... A3A!

Peor resultaría otra continuación: 19... A5T 20.T4A con el traslado de la torre al flanco de rey, donde ocupará una posición activa, o también 19... A4C 20.D4R P3CR 21.TR1R con mejores perspectivas para las blancas.

20.C5C P3TR 21.C4R C4C 22.T4A

Después de 22.P4TD C5D 23.C6D D4C! 24. DxD PxD las negras obtienen una buena posición.

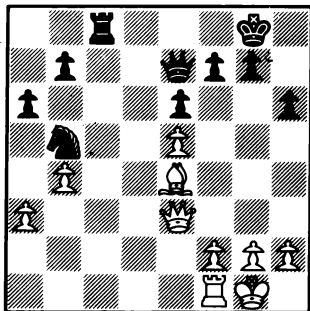
22. ... AxC!

Esta buena jugada es obligada. Las blancas amenazan con la jugada 23.C6A+!.

23.AxA

Ni 23.TxA T1AD!, ni 23.DxA P3CR 24.D3R R2C ofrecían nada concreto a las blancas.

23. ... TD1A 24.TxT TxT



25.T1A

Las blancas tendrán que soportar la torre activa de su adversario en la columna AD, desde donde ella, si viene al caso, ofrecerá apoyo a su caballo, por lo que las blancas ofrecen cambiar torres.

25. ... TxT+ 26.DxT D2D

En este momento de la partida el reloj marcaba 1,51 y 1,59 respectivamente.

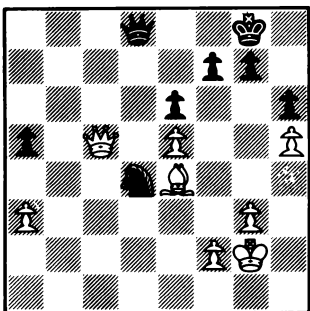
27.P3C P3CD 28.R2C D1D

Karpov se niega a situar sus peones de flanco de rey en los escaques blancos y se niega a jugar 28... P4TR!.

29.P4TR P4TD?!

En mi opinión, Karpov debería haber jugado aquí 29... P4TR definiendo con eso la estructura de peones en el flanco de rey y no permitiendo a su oponente llevar a cabo tras la futura jugada P3TR la presión de los peones del flanco de rey.

30.PxP PxP 31.D5A C5D 32.P5T



32. ... P4A!

Continuación única. Después de 32... C6C 33.D3A C7D 34.D3D! DxD 35.AxD y las negras difícilmente podrán mantenerse en la última fase de la partida. También tendrían dificultades en caso de 32... C4A 33.P4C C2R (perdía de inmediato 33... D4C 34.D8A+ R2T 35.AxC+! PxA 36.DxP+) 34.D6D D1R 35.D7A.

33.A7C?!

Me resulta difícil decir si las blancas tienen ventaja o no, lo que sí puedo asegurar es que si algo se podía haber sacado de esta posición para eso se debería haber jugado 33.PxPa.p.!

33. ... R2A!

Después de esta fuerte jugada se hace patente que las negras han conseguido igualar la posición completamente.

34.R2T D1C 35.DxC

Las blancas fuerzan las tablas ahora por sí solas. Nada especial ofrecía la jugada 35.A2C a causa de 35... D7C 36.P4A D7A 37.D7A+ (37.R3T D7R) 37... RIC 38.D7R C6A+ con tablas.

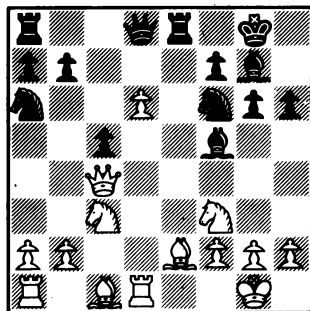
35. ... DxX 36.P4C D6A 37.D7D+ R1A

Y se firmaron las tablas. (½ - ½)

— VIGESIMAPRIMERA PARTIDA —

| | |
|------------------|----------------|
| KÁRPOV | KASPAROV |
| 7 Diciembre 1987 | Grünfeld (D97) |

1.P4D C3AR 2.P4AD P3CR 3.C3AD P4D 4.C3A A2C 5.D3C PxP 6.DxP 0-0 7.P4R C3T 8.A2R P4A 9.P5D P3R 10.0-0 PxP 11.PxP A4A 12.T1D T1R 13.P6D P3TR



Ambos contrincantes, en la partida 15, realizaron estos movimientos con gran rapidez. Entonces, Karpov optó por 14.P3TR, sin conseguir nada sustancial. Cuando analicé aquella partida propuse como alterna-

tiva posible la jugada A4A y en ésta Karpov detuvo su elección sobre esta jugada.

14.A4A C2D

En aquella ocasión yo propuse una variante más forzada: 14... P4CR 15.A3C C5R 16.P7D T2R 17.CxC AxC 18.A6D TxP 19.DxA TxA 20.DxP C2A con un juego complejo. Kasparov, seguramente, estudió esta posición con todo detenimiento, optando por la jugada que aparece finalmente en la partida.

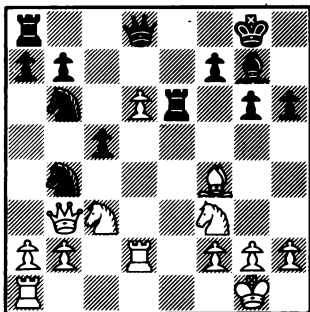
15.T2D C5C 16.D3C

Todo esto fue realizado con bastante rapidez. El reloj marcaba en este instante de la partida 0.11 y 0.16 respectivamente.

16.... A3R

Tras 18 minutos de reflexión, Kasparov se decide por esta jugada; seguramente estudió tanto las consecuencias de 16... A3R como de 16... P3TD, a las que las blancas podían haber respondido con 17.P3TD, en cuyo caso, tras 17... C3A 18.C5D o también 17... A3R 18.A4A (después de 18.D1D AxC!?) 19.PxA C4D 20.AxP CxP 21.D1A etc., nos veríamos inmersos en un juego poco claro) 18... AxA 19.DxA P4CD 20.D1A C3A 21.C5D y las blancas tienen mejor posición.

17.A4A C3C 18.AxA TxA



Este es uno de los momentos más importantes de la partida. Karpov jugó inesperadamente para muchos y quizás en primer término para sí mismo:

19.P3TD?!

Lo más probable es que no se percatara de la posible respuesta de su oponente. Resulta difícil decir si las blancas tenían aquí alguna ventaja, aunque sea mínima, pero, de todas formas, no deberían haber jugado 19.P3TD. Había numerosas continuaciones posibles. Como ejemplo propondré algunas de ellas: a) 19.C5CD T5R! 20.A3R C5A 21.AxP CxT 22.CxC T7R 23.DxC (en caso de 23.AxC seguiría 23... D3C!) 23... P4TD! 24.D4A P4CR! y no se ve modo alguno de que las blancas puedan luchar por conseguir

ventaja.

b) A 19.P7D puese seguir una respuesta idéntica a la que apareció en la partida, que fue 19... C6D! y las blancas tendrían difícil la tarea de defender el peón en 7D.

19. ... C6D!

Después de esta fuerte jugada las negras se apoderan de la iniciativa.

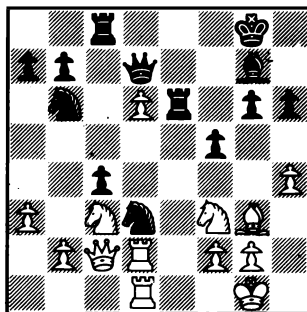
20.A3C

A 20.TxC seguiría 20... P5A!.

20. ... P5A 21.D2A T1A!

Las negras lo más probable es que desearan jugar aquí 21... CxP, pero tras 22.DxC C5T 23.CxC! AxD 24.TxA las blancas obtienen tres piezas ligeras a cambio de la dama y el peligroso peón pasado en 6D les otorga la ventaja. Con su último movimiento las negras defienden indirectamente al caballo en 6D, ya que, después de 21... T1A las blancas no pueden jugar 22.P3CD? y tras 22... PxP 23.DxC el caballo en 3AD se queda "colgado", 23... AxC.

22.TD1D D2D 23.P4TR P4A?!



Aquí las negras deberían haber retrocedido primero con el rey mediante 23... R1T! y tan sólo después jugar 24... P4A.

24.TxC!

Las blancas sacrifican calidad a tiempo, aunque las negras amenazan ya con la jugada 24... P5A!.

24. ... PxT 25.DxP C5A 26.D5D C3C

Resultaría muy peligroso 26... CxP? 27.T1R! T1R 28.C5C y las negras tendrían auténticas dificultades para defender su posición.

27.D3D

Las blancas, tras una larga meditación deciden repetir la posición. A la jugada 27.D3C las negras podían haber respondido con 27... D2A, con la amenaza de 28... T8R+ y después de 27... D2A 28.C5D T1D 29.

D3D CxC 30.DxC D7R las blancas están obligadas a superar grandes dificultades para conseguir tablas.

27. ... C5A

También las negras tienen dificultades para no repetir las jugadas.

28.D5D C3C

En esta posición fueron firmadas las tablas. ($\frac{1}{2}$ - $\frac{1}{2}$)

En caso de 29.D3D habría tenido lugar una triple repetición de jugadas.

(del Boletín Oficial)

A LOS 62 DIAS DE LUCHA

| | |
|-----------------------------|--------|
| — VIGESIMASEGUNDA PARTIDA — | |
| KASPAROV | KARPOV |
| 11 Diciembre 1987 | |
| Gambito de Dama, Rehusado | (E37) |

1.P4AD P3R 2.C3AD P4D 3.P4D A2R 4.C3AR
C3AR 5.A4A 0-0 6.P3R P4AD 7.PDxP AxP 8.T1A
C3A 9.PxP PxP 10.A2R P5D 11.PxP CxP 12.CxC
DxC 13.DxD AxD 14.C5C A3C 15.0-0 A3R 16.
P3TD TR1D 17.C6D T2D 18.A5C T2R 19.TR1R
($\frac{1}{2}$ - $\frac{1}{2}$)

Sólo quedan dos partidas en el momento de escribir esta crónica y la escribo afectado por la pobre impresión que ha causado la partida 22, que tantas expectativas de lucha había despertado. Era sintomático observar que dos horas después de haberse firmado las tablas aún quedaba bastante público en el Casino de la Exposición. ¡Habían venido a olvidarse el frío y lluvioso día otoñal y a disfrutar de cinco horas del mejor ajedrez del mundo y se habían encontrado con 14 jugadas de libro, 5 más en posición simplificada y un acuerdo de tablas tras dos horas y cuarto de partida!

¿Dónde están la emoción y la violencia de los dos matches anteriores? ¿Dónde están esas 7 Sicilianas tan interesantes del match del 85, especialmente la 2, 10, 16 y 24? ¿Dónde están esas obras de arte posicional de Karpov? ¿Dónde está la violencia de las partidas 8, 11 y 16 del match del 86?

Es evidente que en el 85 Kasparov estaba motivado por la corona de Campeón Mundial, en el 86 intentó vencer y convencer, dejar claro que él era el número uno indiscutible. No lo consiguió (Vladimirovs aparte) y ahora se conforma con empatar a 12, mantener su corona durante tres años más y... rentabilizarla convenientemente.

En la partida 19 Kasparov planteó por primera vez en Sevilla la variante Tartakower del Gambito de Dama. Una interesante novedad de Karpov en la jugada 14 le dio una persistente iniciativa (propiciado por

una débil jugada 20 de Kasparov). Pero no pudo imponer el peón de ventaja en el final de cuatro torres.

En la partida 20 Kasparov eludió la variante Tartakower y logró una apreciable ventaja tras la apertura. Karpov volvió a deleitarnos con su gran temple defensivo y logró las tablas al filo del control.

La partida 21, de nuevo una Grünfeld, fue corta pero interesante. Karpov había mejorado la línea utilizada en la partida 15 pero una imprecisión en la jugada 19 le condujo a una posición inferior. Kasparov debilitó su enroque en la jugada 23 y ello lo aprovechó Karpov entregando la calidad para activar su juego. Sólo iban 25 movimientos y la balanza se podía inclinar en ambos sentidos. Kasparov ofreció una triple repetición de movimientos y Karpov los aceptó, considerando mayores los riesgos de perder que las chances de ganar.

Ya he comentado mi negativa impresión de la partida 22. Kasparov volvió a eludir la Tartakower y se adentró en el 5.A4A que tantas veces jugara Korchnoi frente a Karpov. La posición tras 14.C5C puede encontrarse en la Enciclopedia de aperturas citada por el propio Kasparov. Ni siquiera especifica si la considera ventajosa para el blanco, sólo dice que es una idea interesante. Ciertamente consiguió una pequeña iniciativa pero ofreció tablas y Karpov no podía negarse.

Bien, lo que si parece seguro es que Karpov no defraudará y luchará en la partida 23. En este match Karpov no ha logra-

do mucho con las blancas, por ello lo normal es pronosticar dos tablas en las dos últimas partidas. Queda la incógnita de saber si Kasparov planteará la dinámica Grünfeld o el sólido Gambito de Dama. Si logra las tablas, la tarea de Karpov en la última partida será muy difícil. ¿Quién puede ganar a Kasparov hoy día si él conduce las blancas y se conforma con tablas?

De todas formas, Karpov lo intentará.

En este match hemos visto a un Kasparov atezado por la responsabilidad, por el miedo a perder el título. Ello tiene mucho que ver con sus derrotas en las partidas

2 y 16. El hecho de iniciar ataques con blancas y verse superado por la defensa del rival mina la moral, la confianza en uno mismo, y ha preferido rehuir el "cuerpo a cuerpo" y plantear una guerra de "trincheras".

En líneas generales, Karpov ha luchado más que su rival, pero no ha tenido acierto.

Podríamos resumir diciendo que Kasparov no ha ganado porque ni siquiera lo intentaba y Karpov porque no podía. La victoria de cualquiera de los dos en este match sería injusta.

Comentarios: ILLESCAS Y OCHOA

— VIGESIMATERCERA PARTIDA —
KARPOV KASPAROV
16/17 Diciembre 1987
Grünfeld (D94)

1.P4AD

Combatiendo al campeón con sus propias armas.

1.P4AD

Kasparov se decide por la variante simétrica, la alternativa más sólida.

2.C3AR C3AR 3.C3A P4D 4.PxP CxP 5.P4D

Las alternativas principales eran 5.P4R y 5.P3CR.

5. ... CxK

Con este y con su próximo movimiento el campeón traspone a la defensa Grünfeld.

6.PCxK P3CR 7.P3R

Esta es la verdadera sorpresa preparada por Karpov para esta partida. Por supuesto que la jugada no es nueva. Tras 7.P4R se hubiera traspuesto a las líneas usuales de la defensa Grünfeld ya vistas en este match.

7. ... A2C 8.A3D 0-0 9.0-0 D2A 10.T1C

Las blancas tienen una ligera ventaja. A diferencia de otras partidas, Karpov ha anulado la acción del alfil 2CR con su sólida cadena de peones. Las negras tienen ahora problemas para desarrollar armónicamente sus piezas, mientras las blancas tienen mayor libertad de acción con un eventual ataque de minorías con su peón TD en perspectiva.

10. ... P3CD 11.D2R

12

Desarrollando la dama y evitando un posible A3TD cambiando los alfiles.

11. ... T1D

Parecía más normal 11... A2C.

12.A4R!

Decididamente, Karpov asume la iniciativa. Merecía seria consideración 12.C5C con idea de D3A con doble ataque a la torre y en 7AR y si 12... A2C 13.P4AR! con ataque en el flanco de rey. Otra posibilidad era 12.A3T.

12. ... A3TD

Prácticamente obligada. Si 12... A2C 13.AxK DxK 14.D4A ó 12... C3A 13.D5C! con ventaja blanca en ambos casos.

13.P4AD C3A 14.P5D P4A

Si 14... C4T 15.A3D y P4R con ventaja.

15.A3D

Aunque era interesante, tras 15.AxP PxK 16.PxK DxP 17.A2C las negras se defienden con 17... A2C!.

15. ... P4R

Kasparov juega con valentía. No le gustaba ni 15... C4R 16.CxC AxK 17.P4A seguido de P4R con fuerte iniciativa; ni 15... C5C 16.TxC PxT 17.C4D con gran compensación por la calidad.

16.P4R C5D 17.CxC PAXC

Si 17... PRxK 18.PxP.

18.A5C

En la sala de prensa se consideraba 18.P3A, sin decidir todavía la ubicación del alfil. Si 18.PxP? PxP 19.AxP DxP.

18. ... T1AR 19.TR1A

Si 19.P4A era suficiente 19... TD1R.

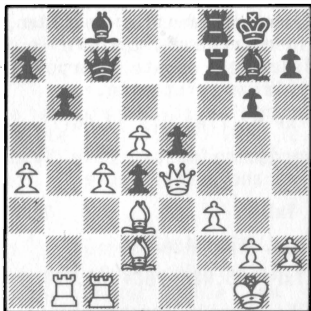
19.TD1A 20.A2D

Para mantener latente la amenaza P6D.

20. ... T2AR 21.P4TD

Karpov prosigue la batalla en el flanco de dama iniciando el ataque de las minorías.

21. ... Pxp 22.DxP TD1A 23.P3A A1A



En esta posición se dijo en la sala de Prensa que Karpov había dejado escapar la victoria con 24.P6D, pues si 24... DxP 25. A4C ganando calidad. Es difícil pensar que Karpov no viera esta jugada y probablemente lo que pensó es que las negras tienen compensación por la calidad. El aspirante se decidió por incrementar la presión en el flanco de dama y jugó:

24.P5TD A4A 25.D2R

La posición sigue siendo netamente favorable a las blancas con gran presión en el ala de dama y control de la casilla 4R.

25. ... T1R 26.A4R A1AR

Intento lógico de activar el alfil.

27.D3D A4A 28.T1T

Karpov, con poco tiempo a su disposición, no acierta a encontrar un plan concreto para incrementar su ventaja.

28. ... D2D 29.T1R D1A 30.R1T

Las blancas continúan haciendo jugadas profilácticas, esperando, sin duda, la llegada del control para analizar.

30. ... T2A 31.TD1C R2C 32.TR1A

Era interesante 32.P4C AxA 33.TxA.

32. ... AxA

Kasparov cambió los alfiles ahora que la torre no puede retornar a 4R.

33.PxA T2A

Por primera vez, el contrajuego aparece para las negras al ocupar la columna.

34.D3C Pxp 35.AxP T5A 36.T1R D3T! 37.A2D

37.T5C A2R para A5T.

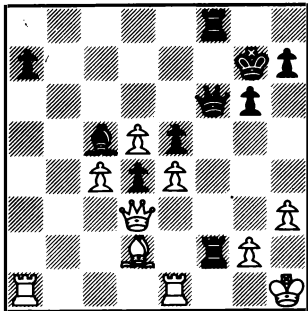
37. ... T2A 38.D3D T1-1A 39.P3T T7A 40. T1T!



Korchnoi y Tahl analizando al alimón. (Foto del Boletín)

Ante 40... D7T.

40. ... D3A



Y en esta complicada posición se aplazó la partida. En la opinión del GM Manuel Rivas la posición puede considerarse igualada por el contrajuego en la columna AR. Su colega holandés, Ree, opinaba que Karpov aún mantenía una pequeña ventaja.

41.T1-1CR (S)

Kasparov hizo, al ver la jugada, visibles gestos de alivio, pues parecía más fuerte 41.TR1C, jugada que, según los analistas del campeón, llevaba a la victoria. En cualquier caso, el movimiento efectuado por Karpov es sólo una pérdida de tiempo pasajera, y pronto volverá con su torre a la columna CD.

41. ... P4TR

Kasparov intenta el único contrajuego posible, haciéndose fuerte en la casilla 6CR, pese a que el peón TR será una nueva debilidad.

42.T5T

Comienza la presión.

42. ... D2R

Si 42... D3D 43.A5C.

43.T1CD P5T 44.T6T T2A 45.T6A D1A

Ambos jugadores activan sus piezas al máximo.

46.T1C

Karpov decide asegurar su posición.

46. ... A2R 47.T6R

Karpov "toca" los puntos vulnerables de la posición negra, aunque de momento no sería bueno comer el peón por A3D.

47. ... R2C 48.A1R

Ambos jugadores disponían sólo de doce minutos para hacer ocho jugadas, la tensión era indescriptible.

48. ... T8A 49.A2D A4A

Increíblemente, Kasparov no repite posiciones con T7A, contra lo que Karpov probablemente hubiera seguido 50.A1A, manteniendo su ventaja posicional.

50.T6A T2-6A?

El campeón, con muy poco tiempo de reflexión, comete un error decisivo, creyendo que la entrega de la torre le aseguraba como mínimo el empate. Karpov encuentra una sutilísima refutación.

51.PxT TxP 52.T7A+ R1T 53.A6T!!

Un verdadero mazazo para Kasparov, la derrota es ahora inevitable.

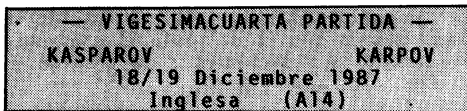
53. ... TxD

Si 53... D3A 54.A7C+.

54.AxD TxP+ 53.R2C T6C+ 56.R2T TxT 57.AxA
57.A7C+ también ganaba.

57. ... P6D

Y Kasparov, al mismo tiempo, abandonó.
(1 - 0)



1.P4AD

De nuevo la inglesa, lógico y esperado, pues los dos intentos de Kasparov en este match con 1.P4R acabaron en rápidas tablas.

1. ... P3R 2.C3AR C3AR 3.P3CR

Sorpresa, con 3.P4D P4D se planteaba el Gambito de Dama, que era lo que vino sucediendo en las últimas partidas en que el campeón condujo las blancas.

3. ... P4D 4.P3C

Sistema Reti con doble fianchetto; otra posibilidad es 4.P4D entrando en la apertura Catalana, pero Kasparov prefiere algo menos teórico y que mantenga muchas piezas en el tablero.

4. ... A2R 5.A2CR 0-0 6.0-0 P3CD 7.A2C A2C
8.P3R CD2D 9.C3A C5R

Hasta aquí todo es conocido. Las continuaciones teóricas son ahora: 10.PxP, 10.D2A y 10.D2R, que conducen a la igualdad.

10.C2R!?

Kasparov elude las simplificaciones con esta novedad.

10. ... P4TD

Amenaza 11... P5T, debilitando el ala de dama blanca.

11.P3D A3A

Provocando cambios.

12.D2A AxA 13.DxA C3D

El negro no puede jugar 13... D3A 14. D2A C3D 15.PxP, ni 13... C5-4A 14.D2A, pues en ambos casos tiene graves problemas con el peón 2AD retrasado.

14.PxP AxP

Sería más arriesgada la captura por el peón, ya que tras 15.P4D P4AD 16.PxP PxP, se producirían peones colgantes en el centro negro.

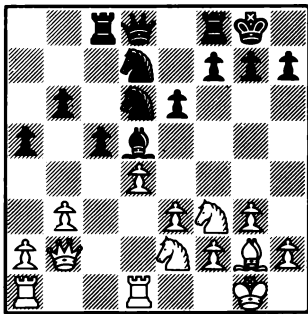
15.P4D P4AD

Ambos jugadores efectúan las movidas naturales; el negro aspira al cambio de los peones, produciéndose una situación simétrica en la estructura de peones que le proporcionaría grandes posibilidades de tablas.

16.TR1D

El blanco, por su parte, trata de aprovechar la momentánea desorganización del ejército negro.

16. ... T1A?!



Un exceso de optimismo, pues resulta peligroso mantener todas las fuerzas en la columna atacada. Más prudente es 16... D2R, con posición equilibrada.

17.C4A! AxC

No se puede mantener el alfi: 17... A2C 18.PxP CxP 19.D5R, ganando. La alternativa es 17... P5A, pero Karpov debió pensar que era demasiado arriesgada.

18.AxA D2R 19.TD1A TR1D 20.PxP

No hay más jugadas útiles de espera. No valía 20.P5D por 20... P4R con bloqueo perjudicial para el alfil.

20. ... CxP?!

Creo que es un error. Tras 20... TxP 21.TxT CxT la leve ventaja blanca se diluye con los cambios.

21.P4CD! PxP 22.DxP D2T 23.P3TD C4A 24. T1C! TxT+ 25.TxT

El blanco ha conseguido una ligera ventaja por la presencia del alfil en posición abierta y el dominio de la columna dama.

25. ... D2A

Era preferible 25... P3T, pero hay que observar que, a estas alturas, ambos jugadores van cortos de tiempo y deben guiarse por el olfato más que por el cálculo exhaustivo de variantes.

26.C3D!

El caballo entra en acción.

26. ... P3TR

No 26... CxC 27.TxC P3TR 28.T3C T1C 29. P4TD, seguido de P5T; si en esta variante 27... T1D 28.T3C T3D 29.T3A! con ventaja.

27.T1AD!

El campeón juega con gran precisión; la situación de Karpov es ahora difícil. Se amenaza el avance P5TD.

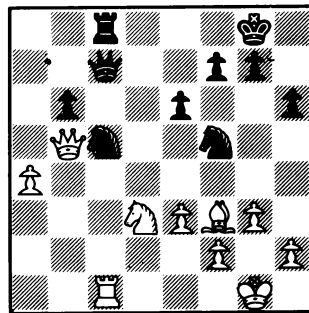
27. ... C2R?!

Pequeña imprecisión.

28.D5C! C4A

El caballo debe volver para ir a 3D; si lo hubiera hecho en la jugada anterior habría sido desagradable 27... C3D 28.C5R!.

29.P4TD!



Excelente jugada; amenaza P5T y al tiempo prepara una sutil celada a Karpov que dispone de menos de cuatro minutos para el control de la 40.

29. ... C3D

Obligada; tras 29... P4CR 30.P5T C3D 31.DxP DxD 32.PxD CxC 33.TxT+ CxT 34.P7C, las blancas ganan.

30.D1C D2T 31.C5R!

Jugadas efectuadas con gran rapidez; ambos jugadores disponen de muy poco tiempo, especialmente Karpov.

31. ... CxP?

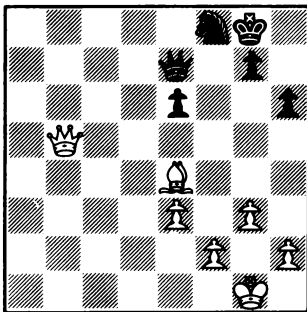
Error importante; el negro cae en la trampa. Era mejor 31... DxP! 32.DxP D6T 33.T1D C4-5R 34.AxC CxA 35.T8D+ TxT 36. DxT+ D1A con igualdad, aunque el blanco puede con 33.D1C! mantener una ligera ventaja práctica.

32.TxT+ CxT 33.D1D!

La punta de la combinación.

33. ... C2R 34.D8D+ R2T 35.CxP C3C 36.D8R D2R 37.DxC DxC 38.A4R R1C 39.D5C C1A 40. DxP D3A 41.D5C D2R

Después del "ping-pong" correspondió a Kasparov sellar su jugada secreta, disponiendo de clara ventaja gracias al peón extra, a su mejor estructura de peones, a la mayor actividad de piezas y a la debilidad del enroque negro, aunque la tarea se dificultaba por la escasez material y la concentración de peones en un mismo flanco.



42.R2C (S)

No compromete la posición y espera efectuar los análisis de laboratorio para tomar decisiones.

42. ... P3C 43.D5T D2C 44.D5A D2A 45.P4T P4T

Con estas jugadas se fija la estructura

de peones en el flanco de rey; Karpov opta por una defensa pasiva, que tiene el inconveniente de dejar manos libres a las blancas, pero la ventaja de no necesitar consumir tiempo y, por tanto, no correr el riesgo de caer en apuros de reloj.

46.D6A D2R 47.A3D D2A 48.D6D R2C 49.P4R

Unico plan. Llevar el peón a 5R, restringiendo el juego negro.

49. ... R1C 50.A4A R2C 51.D5R+ R1C 52.D6D R2C 53.A5C R1C 54.A6A D2T 55.D4C! D2AD 56. D7C! D1D 57.P5R!

El blanco, tras algunas maniobras para alcanzar el control de la jugada 56, ha puesto en práctica su plan, colocando al negro en "zugzwang", o sea, perjuicio en la obligación de mover; las piezas negras defienden todas las amenazas, pero deben mover y no tienen ninguna jugada que mantenga el control de las mismas. Ahora Karpov meditó cincuenta minutos.

57. ... D4T

Claro está que si 57... R1T 58.D7A, y si 57... C2T 58.D7D.

58.A8R

Asegurando la entrada de la dama en 7AR. El blanco tiene ventaja decisiva.

58... D4A 59.D7A+ R1T 60.A4T

De nuevo, el negro debe mantenerse a la expectativa, conformándose con mover la dama, defendiendo el caballo.

60. ... D4D+ 61.R2T D4A 62.A3C! D5C 63.A1D

Cambiando inesperadamente de plan; parece decisivo 63.A2T para A1C con la misma idea.

63. ... D4A 64.R2C

Y Karpov abandonó. (1 - 0)

Existía, sin embargo, una posibilidad: 64... D5C 65.A3A D6T 66.A4R D4A, para si 67.AxP CxA 68.DxC DxP+!! y tablas. También con 67.R2T D5C! 68.AxP CxA 69.DxC DxP+ se llegaría al mismo resultado. De todas formas, Kasparov forzaba la victoria de forma brillante con 67.R2T! D5C 68.AxP CxA 69. DxC DxP+ 70.R1C.

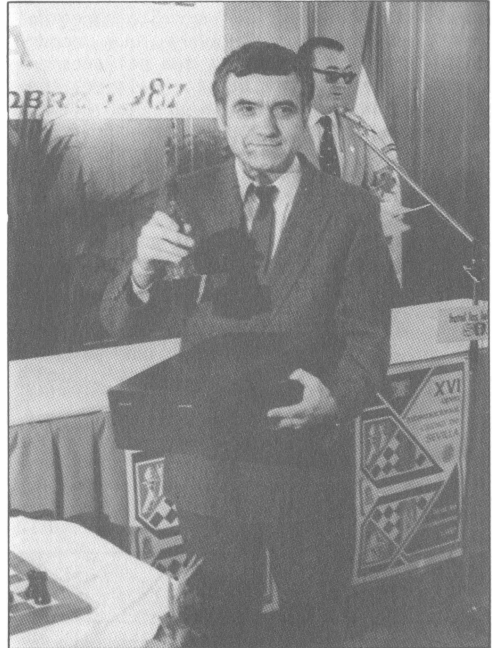
| | 1 | 2 | 3 | 4 | 5 | 6 | 7 | 8 | 9 | 10 | 11 | 12 | |
|---------------------|----|----|----|----|----|----|----|----|----|----|----|----|-------|
| KASPAROV ... | ½ | 0 | ½ | 1 | 0 | ½ | ½ | 1 | ½ | ½ | 1 | ½ | |
| KARPOV | ½ | 1 | ½ | 0 | 1 | ½ | ½ | 0 | ½ | ½ | 0 | ½ | |
| | 13 | 14 | 15 | 16 | 17 | 18 | 19 | 20 | 21 | 22 | 23 | 24 | Total |
| KASPAROV ... | ½ | ½ | ½ | 0 | ½ | ½ | ½ | ½ | ½ | ½ | 0 | 1 | 12 |
| KARPOV | ½ | ½ | ½ | 1 | ½ | ½ | ½ | ½ | ½ | ½ | 1 | 0 | 12 |

SUPER-OPEN EN SEVILLA

M. I. FELIX IZETA

16º OPEN INT. "CIUDAD DE SEVILLA"
18/26 Noviembre 1987

| | | |
|----------------------------|------|-----|
| 1. GM Y.MUREY (Isr) | 2505 | 7,5 |
| 2. MI J.HODGSON (Ing) | 2510 | 7 |
| 3. GM G.SAX (Hun) | 2570 | 7 |
| 4. MI I.SOKOLOV (Yug) | 2525 | 7 |
| 5. RGEZ. TALAVERA (Esp) | 2435 | 7 |
| 6. MI B.DAMLJANOVIC (Yug) | 2500 | 6,5 |
| 7. MI M.ILLESCAS (Esp) | 2520 | 6,5 |
| 8. MI B.LALIC (Yug) | 2485 | 6,5 |
| 9. GM M.TAIMANOV (URSS) | 2480 | 6,5 |
| 10. GM E.GUFELD (URSS) | 2485 | 6,5 |
| 11. MI F.IZETA (Esp) | 2350 | 6,5 |
| 12. MI M.TODORCEVIC (Món) | 2475 | 6,5 |
| 13. GM A.ADJORJAN (Hun) | 2540 | 6,5 |
| 14. MI D.DONCEVIC (RFA) | 2400 | 6,5 |
| 15. MI M.DRASKO (Yug) | 2445 | 6,5 |
| 16. GM G.FLEAR (Ing) | 2480 | 6,5 |
| 17. MI J.CAMPOS (Chi) | 2410 | 6,5 |
| 18. MI Z.FRANCO (Par) | 2435 | 6,5 |
| 19. MI A.MARTIN (Ing) | 2375 | 6,5 |
| 20. MI M.HEBDEN (Ing) | 2515 | 6,5 |
| 21. MI A.MARTIN (Esp) | 2455 | 6,5 |
| 22. MI M.KUIF (Hol) | 2430 | 6,5 |
| 23. MI R.ALVAREZ (Esp) | 2375 | 6,5 |
| 24. MF B.CARLIER (Hol) | 2380 | 6,5 |
| 25. MI D.KOMLJENOVIC (Yug) | 2440 | 6,5 |
| etc. 210 jugadores | | |



Murey con su trofeo.

Del 18 al 26 de Noviembre y paralelamente al match Kasparov/Karpov, se celebró en Sevilla el que, por fuerza, ha de ser catalogado como el mejor torneo abierto disputado hasta el momento en España, tanto por las condiciones de juego como por el nivel de participación. Al respecto, baste señalar que entre los 210 participantes podía verse a una docena de Grandes Maestros, 30 Maestros Internacionales y más de 60 jugadores con Elo FIDE. Por poner un ejemplo, el que suscribe salió de partida con el número 49 del ranking (y menos mal que no coincidió con la clasificación final...). El local de juego estuvo muy adecuado a la ocasión, en el Hotel Los Lebreros, donde además estuvieron alojados los jugadores invitados por la organiza-

ción, así como otros jugadores que pudieron pagar un precio especial muy asequible. Es importante que los torneos de esta categoría se celebren en marcos apropiados, que contribuyen a dignificar y dar realce a nuestro juego.

Sólo un "pero" que ponerle a la organización: el hecho de que las partidas del "open" coincidieran en el tiempo con las del Mundial, haciendo imposible así a los jugadores acudir al "Lope de Vega", excepto claro está, aquellos que los días de partida del Mundial optaban por unas rápidas tablas, que no fueron pocos. Por lo demás, el torneo transcurrió en ambiente de exquisita deportividad y sin problemas para el equipo arbitral. El responsable máximo del tinglado fue Paco Ramírez, a

quien hay que felicitar por el éxito conseguido.

En el aspecto deportivo del torneo, buen triunfo de Murey, que en la última ronda se destacó de sus acompañantes con victoria sobre Todorcevic. Desde el principio se vio que un grupo de jugadores (Murey, Hodgson, Sax, Sokolov, Damljano- vic...) se mantenía regularmente en cabeza, mientras el resto subía o bajaba según le fuera en la feria. A priori Sax era el favorito, pero hizo muchas tablas, entre ellas una con blancas frente a Murey, decisiva al final. No obstante, su tercer puesto no se puede criticar en un torneo como éste. La sorpresa corrió a cargo del sevillano Rodríguez Talavera, que proporcionó una gran alegría a sus paisanos con ese brillante quinto puesto. Talavera tiene un juego alegre que en los últimos tiempos le está proporcionando buenos resultados en torneos de alto nivel, pero lamentablemente para su futuro ajedrecístico, sus ocupaciones profesionales le impiden dedicarse con asiduidad a los torneos. En la última ronda, aguantó un final inferior con Hodgson hasta las 7 de la mañana.

No hubo normas en este torneo, aunque en la última ronda el alemán Doncevic entablado con Taimanov y el que suscribe haciendo lo propio con Flear, nos quedamos a medio punto de la de G.M.

En suma, un gran torneo, que todos queremos que se consolide como lo que ya ha llegado a ser: uno de los grandes del mundo, junto con Nueva York, Lugano y otros que ya le quedan por debajo.

| | | |
|-------|--------------|-------|
| IZETA | Eslava (D18) | FLEAR |
|-------|--------------|-------|

De ganar esta partida, el que suscribe conseguía su primera norma de G.M., por lo que no le faltaron "sugerencias" para "comprar" el punto. No sólo en esta partida sino en todas las de cabeza de la última ronda, es de destacar la gran lucha y la deportividad que mostraron los jugadores, que aceptaron con "normalidad" las sentencias provinientes del tablero.

1.P4D P4D 2.P4AD P3AD 3.C3AR C3A 4.C3A PXP

Un contratiempo. Esperaba 4... P3R 5. A5C PXP, entrando en una complicada línea que Flear y yo ya habíamos jugado anteriormente y que hubiera resultado muy apropiada para jugar al "todo o nada".

5.P4TD

Contra otro oponente, sin duda me hubiera decidido por el gambito 5.P4R, pero

Flear casualmente es un experto de la variante, ¡con blancas!

5. ... A4A

Segundo desengaño. Flear había solido jugar 5... A5C, inferior en mi opinión, en partidas de los últimos Informadores. Así, no solamente las negras eligen una variante sólida y rocosa, sino que mis conocimientos teóricos sobre ella, la verdad, dejan bastante que desear.

6.P3R

Antes 6.C5R tenía buena reputación, pero una novedad de un jugador soviético en el Informator 41, la echó por tierra.

6. ... P3R 7.P5T

Suponiendo que mi rival estaría bien preparado contra 7.AxP A5C etc., recurro a una jugada poco utilizada. La idea estratégica es simple, evitar que las negras se hagan fuertes en la casilla 'b4', pero, a la larga, se jugara ... P4CD/PxPa.p. PXP, simplificando la posición el ala de dama.

7. ... A5C?!

La "salida del libro" tuvo el efecto deseado, pues provocó que las negras pensarán por media hora su respuesta, colocando su alfil en una casilla dudosa. Más lógica era 7... A3D y seguir el desarrollo natural con CD2D, 0-0 etc.

8.D4T D2R 9.AxP 0-0 10.0-0 CD2D 11.D3C P4CD 12.PxPa.p. PXP 13.A2D?

Mejor 13.TxT! TxT 14.C4TR! iniciando la acción central con el alfil negro mal colocado en 'b4'.

13. ... A3D!

Desde aquí las negras tienen abundantes recursos tácticos sobre 7TR si las blancas llevan a cabo el único plan razonable incordiar al alfil negro de 4AR con el caballo de rey y los peones centrales.

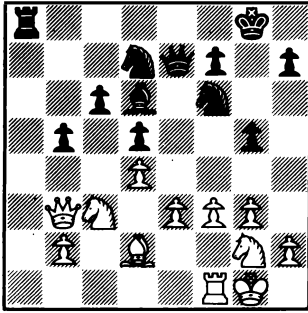
14.C4TR! A5R 15.P3A A4D 16.TxT TxT 17. P3C!

Consolidando la posición inestable del caballo 4TR y reforzando la diagonal 2TR-8CD. No era posible 17.P4R por 17... CxP! 18.PxC DxC 19.P5R AxA 20.DxA AxP, las blancas tienen ahora una pequeña ventaja posicional, por la amenaza P4R-P5R.

17. ... P4CR?! 18.C2C P4C 19.AxA PRxA

** Diagrama **

20.P4R! P5CD 21.P5R PxC 22.PxA DXP 23.



AxPC?

Un grave error. Con 23.DxP se alcanzaba una posición muy prometedora, ya que tras 23... P3T 24.C3R! el caballo puede hacer mucho daño desde 5AR, y si 23... P5C 24. PxP CxP la posición negra está llena de debilidades. Lo que sigue se jugó en gran apuro de tiempo de las blancas.

23. ... PxP 24.DxP P4A! 25.PxP DxP+ 26.R1T P5D! 27.D2D T6T?

Un error que devuelve la esperanza. Correcto era 27... D6A! 28.D4A T8T! sin problemas para las negras.

28.D4A! C4D

Ofreciendo tablas. Me quedaba poco tiempo y dudaba entre 29.D4C y 29.D5A. Por supuesto había que seguir jugando.

29.D5A?

29.D4C! C4R 30.D5A ofrecía buenas posibilidades prácticas, pro ejemplo tras 30.. C6R 31.CxC PxC 32.A6T.

29. ... C6R! 30.CxC PxC 31.D4C P4T! 32. DxC

32.DxP? P7R 33.T1R D7AR ganando.

32. ... DxA 33.T1CD??

Jugando aún con la inercia del "ataque", las blancas comprometen su posición innecesariamente. Había que jugar 33.D8R+ R2C 34.D4R y 35.T1R.

33. ... D3A! 34.D8R+ R2C 35.D4R T8T 36. R2C!

Las blancas tienen que jugar con mucho cuidado ahora si no quieren quedar perdidas.

36. ... TxT 37.DxT D6A! 38.R1A! D7D 39. D1T+ P3A 40.D1R DxP 41.DxP DxP 42.D7R+ R3C 43.D8R+ R4C 44.D8C+

Y se firmaron las tablas. Tras 44... R5A 45.D4A+ RxP 46.D3A+ R5C 47.DxP es tablas fácil, (½ - ½)

SISNIEGA

IZETA

Española (C91)

1.P4R P4R 2.C3AR C3AD 3.A5C P3TD 4.A4T C3A 5.O-O A2R 6.T1R P4CD 7.A3C P3D 8.P4TD A5C 9.P3A O-O 10.P3T AxC 11.DxA C4T 12.A2T

Las blancas eligen la variante que popularizara Ljubojevic con su victoria sobre Karpov en la reciente Olimpiada de Dubai.

12. ... P5C

Karpov jugó entonces 12... PxP?!

13.PxP C3A 14.D3A D2D 15.A5D

Ljubojevic contra Smejkal en la misma Olimpiada jugó 15.C3T P4D 16.P5C PxPC 17. PxPC C5D 18.PxP CxP 19.AxC DxA con ligera ventaja blanca según Ljubojevic, pero con compensación por el peón para otros analistas. La textual se jugó en una partida Rohde/Shwilder, USA'87.

15. ... CxA 16.PxC C5D 17.P3D P4AD 18.PCxP PxP 19.D4A?!

Rohde jugó 19.A3R DxP 20.C2D TD1C 21. AxC PAXA 22.D4A D4T 23.D2A y ganó la partida, pero da la impresión de que tras 22. ... DxD 23.CxD P3A las negras deben hacer tablas. La textual compromete la posición de la dama blanca, lo que servirá para activar las piezas negras.'

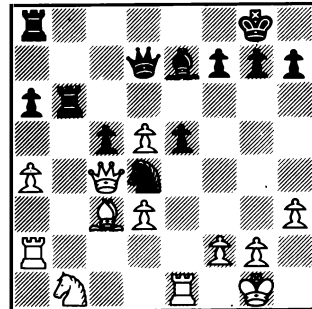
19. ... TRIC 20.A2D

Claro que si 20.TxP?? T5C 21.D3A (21. D2T C6C) 21... A3A ganando.

20. ... TxP 21.T2T T3C

Con la amenaza 21... C6A+ 22.PxC DxP 23.T4R P4TR. Las blancas deberían tomar ahora alguna medida defensiva pero cometen un grave error que les cuesta la partida.

22.A3A?



22. ... C6A+! 23.PxC DxP 24.D4C

O 24.AxP T3T. El resto es sencillo.

24. ... T3C 25.DxT PTxD 26.AxP DxP 27.C3A

A3A 28.AxA PxA 29.C4R R2C 30.T3R D8D+ 31.
R2C T1T 32.C3C D6C 33.TD2R DxP+ 34.T3A P4A
35.P5T T5T 36.T3R P5A 37.T4R D4C (0 - 1)

GIL REGUERA AGUILERA
Siciliana, Najdorf (B98)

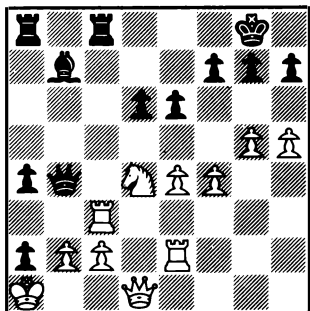
1.P4R P4AD 2.C3AR P3D 3.P4D PxP 4.CxP C3AR
5.C3AD P3TD 6.A5CR P3R 7.P4A A2R 8.D3A D2A
9.0-0-0 CD2D 10.A3D P4CD

10... P3TR y a) 11.D3T T1CR 12.AxC CxA
(N) 13.P5A P4R 14.C4-2R A2D 15.C5D CxC 16.
PxC 0-0-0 17.C3A ±; 11... C3C 12.P5A
C3-4D!? 13.A2D CxC 14.AxC A4C+ 15.R1C C5T
16.A1R P4R 17.C2R A2D =; b) 11.A4T P4CR
12.P5R PxA 13.PxC AxP 14.A4R C4A 15.P5A
0-0 16.R1C (N) P4D! 17.A3D DxP =.

11.TR1R A2C 12.R1C (12.C5D; 12.D3C) 12.
... 0-0?! (es mejor 12... 0-0-0) 13.P4CR!
(±) P5C 14.C3-2R C4A 15.AxC AxA 16.P5C
AxC

16... A2R 17.C3C con ataque al flanco de
rey.

17.CxA CxA 18.TxC TR1A 19.D1D (punto débil
P6D) 19... D5A 20.T2R P4TD 21.P4TR P5T
22.P5T P6C 23.T3AD PxP+ 24.R1T D5C



25.T3TD! (±) P4R? 26.C5A T2A 27.P3A D4A
28.PxP DxP

28... PxP 29.T2D T2-1A 30.CxP +-.

29.DxP (+ -) D4T? 30.D4D P3A 31.PxP D4A
32.PxP DxD 33.PxD A3T 34.T2C

Con idea de 35.C6T y mate.

34. ... T8A+ 35.RxP A5A+ 36.P3C PxP+ 37.
R2C T7A+ 38.TxT (1 - 0)

(Comentarios: MI J.C.GIL REGUERA)

I.SOKOLOV CAMPOS
Gambito de Dama, Aceptado (D20)

1.P4D P4D 2.P4AD PxP 3.P4R C3AR 4.P5R C4D
5.AxP C3C 6.A3C C3A 7.A3R!?

La línea usual es 7.C3AR A5C 8.AxP+ RxA
9.C5C+ R1R 10.DxA DxP 11.D2R DxP+ 12.A3R
con juego complicado.

7. ... A4A 8.C2R P3R 9.0-0 C5C

Probablemente es mejor 9... C4T con
idea de cambiar el alfil.

20.CD3A P3A 11.C4A P4TR

11... A2R 12.P4C A3C 13.P3TD! C5-4D 14.
C4AxC CxC 15.CxC PAXC (15... PRxC 16.P4A)
16.A4T+ R1A 17.P4A P4AD 18.PxPa.p. AxP 19.
T1A ±.

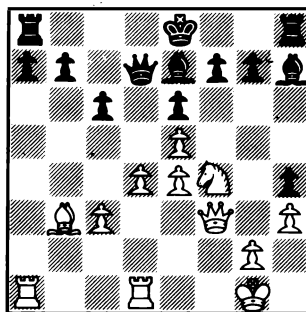
12.P3TR P5T 13.D3A D2D

Defendiendo el alfil en caso de 14.P5D.

14.TR1D C3-4D (es mejor 14... C5-4D) 15.
P3TD C7A (15... CxC4A!?) 16.TD1A CxC3A 17.
PxC CxA 18.PxC AxP 19.T1T A2R

Por el peón, el blanco tiene un peli-
groso ataque. Si 19... A7C 20.P4R! AxT 21.
PxA A7C 22.PxP PxP 23.CxP con más que su-
ficiente compensación.

20.P4R A2T



21.D4C! AxP 22.CxP A4D (si 22... PxC 23.
AxP) 23.AxA PxA 24.DxP (1 - 0)

(Comentarios: MI I.SOKOLOV)

ILLESCAS FRANCO
Siciliana (B58)

1.P4R P4AD 2.C3AR C3AD 3.P4D PxP 4.CxP
C3AR 5.C3AD P3D 6.A2R P4R 7.C3AR P3TR 8.
0-0 A2R 9.T1R 0-0 10.P3TR A3R 11.A1A T1R!?
12.C5D (±) AxC 13.PxA C1C 14.P4A CD2D 15.
A3R (15.P4CD? P4TD ±, punto débil 4AD)
15. ... A1A?! (con idea de 15... T1AD) 16.
P4CD P3CD 17.T1AD C2T!?

17... T1AD 18.C2D con idea de C3C ±;
espacio e iniciativa en el flanco de da-
ma.

18.D2A! P3CR 19.D2D P4TR (única) 20.P5A!
PDxP

20... PCxP 21.PCxP CxP? 22.AxC PxA 23.

A5C T2R 24.CxP ±.

21.PxP PxP?!

a) 21... CxP?! 22.AxC AxA 23.A5C con idea de CxP ±; b) 21... CxP?! 22.AxC PxA? 23.A5C con idea de CxP ±; c) 21... AxP 22.AxA CxA? 23.CxP ±; d) 21... AxP 22.AxA PxA! 23.A5C P5R 24.C2T C2-3A 25.C1A ≡/± e) 21... P5R! 22.P6A! PxC 23.PxC DxD 24. PxP! =/±.

22.A5CD!

Compensación por el material, pareja de alfiles e iniciativa.

22. ... P5R

22... C2-3A 23.A5C ±.

23.C5C C2T-3A

23... CxC 24.AxC D2A (24... A2R 25.TxP) 25.P6D! ±.

24.P6D (24.A4A!?) T1CD?! (24... A3T ±) 25.P4TD! (25.AxC? =) TxA

25... A3T? 26.CxP! AxA? 27.D2T +-; 26. .. RxC 27.AxA ±/+.

26.PxT (±) C4R 27.AxP C6D 28.D2T!

28.CxP CxT8R 29.CxC+ DxC 30.TxT TxT+ 31.DxT AxP 32.AxP ±.

28. ... D2D 29.A4D (+-; con idea de AxC y T7A) 29. ... AxP 30.AxC A5A 31.TD1D AxC 32.AxA DxD 33.T2R (1 - 0)

(Comentarios: MI M.ILLESCAS)

| | | | |
|----------|------|-------|-----|
| TAIMANOV | Pirc | (D03) | HOI |
|----------|------|-------|-----|

1.C3AR P3D 2.P4D P3CR 3.P4R C3AR 4.A3D A2C 5.0-0 0-0 6.P3A C3A 7.CD2D

7.P5D! C4R 8.CxC PxC 9.P4AD P3R 10.C3A PxP 11.PAxP C1R 12.A3R ±.

7. ... P4R 8.PxP CxP (8... PxP) 9.CxC PxC 10.C4A D2R?!

Era mejor 10... C4T 11.P3C A6T 12.T1R D2R.

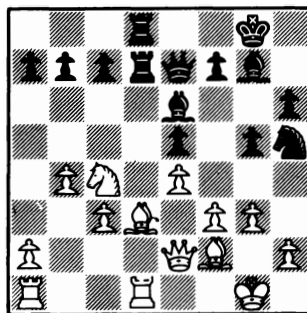
11.A5C! (±) P3TR 12.A4T T1D 13.D2R A5C 14.P3A A3R 15.TR1D T2D 16.P4CD! P4CR?!

Mejor era 16... AxC 17.AxA TD1D 18.P4TD TxT+ 19.TxT TxT+ 20.DxT ±, con pareja de alfiles y mejor final.

17.A2A C4T (era mejor 17... AxC) 18.P3C TD1D? (era mejor 18... AxC)

** Diagrama **

19.C5T! (+ -) P3A 20.AxP R1T 21.A6C T1CR



22.A4A!? P5C 23.AxA DxA 24.TxT DxT 25.PxP C3A 26.TD1D DIA

26... DxD 27.DxD CxD 28.CxP +-.

27.C4A

27.P3TR?! P4TR con contrajuego.

27. ... CxP 28.C6D D3R 29.CxPC D3C 30.C6D P4TR 31.C5A A3A 32.T6D (con idea de C7R) 32. ... T1TD 33.P3TR C3T 34.TxA! DxT 35. DxD TxP (35... R2T 36.A3R) 36.DxC+ DxD 37. CxD R2C 38.C4C T7A 39.A7A P3A 40.A8D TxP 41.AxP+ R2A 42.AxP T6C 43.A4A R3R 44.C5R (1 - 0)

(Comentarios: GM TAIMANOV)

| | |
|--------------------|-------|
| WESTERINEN | ROJAS |
| Siciliana, Najdorf | (B90) |

1.P4R P4AD 2.C3AR P3D 3.P4D PxP 4.CxP C3AR 5.C3AD P3TD 6.P4TD P4R 7.C3A D2A

7... P3TR 8.A4AD D2A 9.A3C A3R 10.0-0 CD2D 11.C4TR AxA 12.PAxA P3CR 13.A3R ±.

8.A5CR CD2D 9.C2D P3TR 10.A3R

10.A4T A2R 11.C4A P3CD 12.C3R A2C 13. A4A D4A 14.0-0 T1AD 15.D2R P4CR 16.A3C CxP 17.CxC AxC 18.AxP T2A 19.T3T! ±, Tah1/ Marjanovic, Interz. Subotica 1987.

10. ... P3CD

10... C4A 11.C5D! CxC 12.PxC A4A 13. P5T A2R 14.C4A ±, Zapata/Kuczynsky, Camagüey 1987.

11.A4A A2C 12.0-0 A2R

12... CxP 13.AxP+ RxA 14.C2DxC con idea de 15.P4AR .

13.D2R 0-0 14.TR1D TR1D 15.P3A C4A

Con idea de 16... P4D.

16.C1A C3R 17.C5D

17.A3C C5D 18.AxC PxA 19.TxP P4D ≡.

17. ... CxC 18.AxC A4C?

18... C5A 19.AxC PxA 20.P3A ±.

19.AxC AxA+ 20.CxA PxA 21.D4A (+-)

21. ... D1A 22.D3C T1C 23.T3D P4CD 24.PxP PxP 25.TD1D P4D 26.PxP PxP 27.CxP R1T 28. C3R T1A 29.D4C A3A 30.T6D D1R (30... D2C 31.D5A+ -) 31.D4C T1T 32.T6R D1A 33.T1-6D A2D 34.TxP+ R1C 35.TxA T8T+ 36.R2A (1 - 0)

36... T2A 37.T8T+ RxT 38.D5T+ R1C 39. DxT+ R2T 40.DxP mate.

(Comentarios: GM WESTERINEN)

HECTOR ILLESCAS
Siciliana, Paulsen (B43)

1.P4R P4AD 2.C3AD P3R 3.C3AR C3AD 4.P4D PxP 5.CxP D2A 6.P4AR P3TD 7.CxC DxC 8.A3D P4CD 9.D2R A2C 10.A2D A4A 11.P4TD! (11. P3TD C2R =) 11. ... P5C 12.C5D D3D! (12. ... P4TD =) 13.C3R (única) DxP 14.C4A!

14.0-0-0? AxP! 15.C4A AxA 16.DxA D2A+; 15.C5D AxA 16.DxA D3D.

14. ... D5T+!

14... D2A 15.D4C ±.

15.P3C D2R 16.C5T?!

16.0-0-0?! P3D 17.D4C C3A 18.DxP T1CR 19.D6T CxP =/±; 16.T1AR P3D 17.D4C P4A!?

16. ... P3D 17.T1AR C3A (±) 18.P4C?

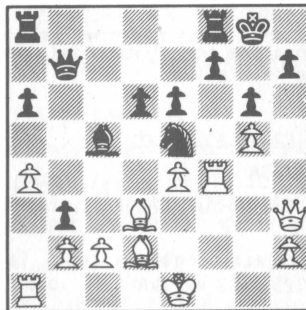
18.0-0-0 D2A 19.CxA DxC 20.P5R! PXP

21.DxP D4D ±; 21.TxC PxT 22.A4R D2T 23. D3A R2R! ±; A5CR!?, A5D! ±.

18. ... D2A! 19.CxA DxC 20.D3A 0-0 (±, 20. P4D!?) 21.P5C

21.D3T? CxP con idea de P4D -+.

21. ... C2D 22.D5T C4R 23.T4A P3C 24.D3T P6C! (con iniciativa en el flanco de dama)



25.P3A

25.T4T PxP (- +) 26.AxP DxP; 26.TxP CxA+ 27.R1A DxP; 25.0-0-0 PxP con idea de A5D -+.

25. ... P4D (el centro es el punto débil) 26.A1C (mejor 26.0-0-0) 26. ... TD1D 27.



Sax en acción.

T4T P4A!

Con iniciativa en la columna de AR.

28.PxPa.p. TxP (-+; punto débil T1T) 29. A4A PxP! 30.AxC D4D 31.A3D

31.A4D AxA 32.PxA Dxp -+.

31. ... T6A! 32.D4C A7A+ (0 - 1)

(Comentarios: MI ILLESCAS)

| | |
|---------|----------|
| ADORJAN | PALACIOS |
| Inglesa | (A39) |

1.P4D C3AR 2.C3AR P3CR 3.P4AD A2C 4.P3CR 0-0 5.A2C P4A 6.C3A PxP 7.CxP C3A 8.0-0 CxC 9.DxC P3D 10.D3D C2D?! (10... P3TD; 10... A4A) 11.P3CD C4A 12.D2D A4A 13.A2C D2D (13... D4T 14.TR1D con idea de C5D ±) 14.C5D P4R?! (14... AxA 15.DxA ±) 15. TD1D TD1D 16.D5C! R1T (16... P3A 17.D3R ±) 17.D4T! P3A

17... P3TR 18.A1A R2T 19.AxP+-.

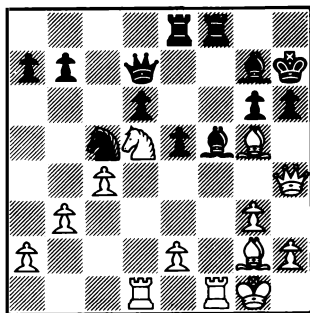
18.P4A P3TR

18... PxP 19.DxP TD1R 20.C3R.

19.PxP PAXP

19... P4CR 20.PxPA! PxD 21.PxA+ R1C 22. PxT=D+ TxD 23.P4CR AxP 24.TxT+ RxT 25. T1A+ +-.

20.A1A R2T 21.A5C TD1R



22.C6A+ AxC 23.DxP+ R1C 24.A5D+ C3R 25.AxA D2T (25... TxA 26.TxA! +-) 26.A5C T2A 27. T2A P3C 28.A6AD DxD 29.AxD T1D 30.A5D R2T? (apuros de tiempo) 31.P4CR (1 - 0)

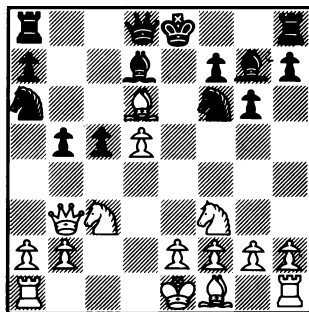
(Comentarios: GM ADORJAN)

| | |
|-------------|----------|
| CAMPOS | ILLESCAS |
| Indo-Benoni | (A61) |

1.P4D C3AR 2.P4AD P3R 3.C3AD P4A 4.P5D PxP 5.PxP P3D 6.C3AR P3CR 7.A4A A2C 8.D4T+ A2C 9.D3C P4CD 10.AxP

10.CxP AxC 11.DxA+ CD2D 12.AxP C5R ♞, Zs.Polgar/Illescas, Bilbao 1987.

10. ... C3T?!



10... D3C 11.A5R 0-0 12.P3R P5A 13.D1D C3T 14.P3TD C4A ♞, Van der Sterren/Wi-nants, Interz. Budel 1987.

11.P4R! P5A 12.D3T D3C 13.AxP! PxA 14.P5R 14.0-0 A5C 15.P5R C2D ♞.

14. ... C5C

14... 0-0-0 15.0-0 C1R 16.A7R C2A ±.

15.0-0 0-0-0 16.P3CD A4A 17.C4TD

17.PxP TxA 18.PxA C5C! ±.

17. ... D4T (17... D2C 18.C5A ±) 18.TD1A A6D 19.TR1D TxA 20.DxT C5C 21.TxA CxT 22. TxP+ R2C 23.C5A+ CxC 24.D6A+ R1C 25.TxC (1 - 0)

(Comentarios: MI CAMPOS)

| | |
|------|-------|
| SAX | H01 |
| Pirc | (B09) |

1.P4R P3CR 2.P4D A2C 3.C3AD P3D 4.P4A C3AR (4... P3A!? con idea de D3C) 5.C3AR 0-0 6. A2R P4A 7.PxP D4T 8.0-0 DxP+ 9.R1T CD2D 19.A3D P3TD 11.D2R!?

11.D1R P4CD 12.A3R D2R 13.D4T A2C 14. P5A TR1R 15.C5C P3R.

11. ... P4R

11... P4CD 12.P5R PxP 13.PxP C5C 14.P6R C2-4R 15.CxC CxC 16.PxP+ TxP 17.TxT CxT 18.A4R =.

12.P5A! P4CD

12... PxP 13.C4T P5A 14.P3CR PxP 15. C5A ±.

13.PxP PTxP

13... PAXP 14.C4C seguido de P4TD y A4AD.

14.C5C A2C 15.D1R (con idea de D4T) 15.

... P5C 16.C4T (16.C2R) D3A (16... D4T 17. P3CD seguido de A2D) 17.DxP P4D 18.C3AD C3C 19.P4TD! TD1A 20.P5T PxP 21.TxC DxT 22.C3AxP D3A 23.DxC TR1D 24.A3R P4A 25. D3C+ D4D 26.DxD+ TxD 27.C2D A3T 28.P4TR AxC 29.AxA R2C

29... T5D! 30.C3A T5CR 31.CxP! TxP 32. AxP +-.

30.C4A! T1R 31.T1R P5R 32.A2R A3A 33.R1C T1AR 34.A4A T1R 35.P4CD T1-1D 36.C6C T7D 37.AxT TxA 38.AxP P6R 39.A1A (1 - 0)

(Comentarios: GM SAX)

| | |
|-------------------|------|
| OCHOA DE ECHAGUEN | PIRA |
| Peón Dama (D03) | |

1.P4D C3AR 2.C3AR P3R 3.A5C P4D 4.CD2D A2R (4... P3CD 5.P4R) 5.P3R P3CD 6.P3A A2C 7. A5C+! P3A

7... CD2D 8.C5R ± ; 7... CR2D 8.AxA DxA ±.

8.A3D CD2D (8... A3T!?) 9.0-0 P4A 10.C5R

CxC 11.PxC C2D 12.AxA DxA 13.P4AR P4AR

13... P3A 14.D5T+! D2A 15.D2R 0-0-0 16. P4R, Hulak/Van der Sterren.

14.PxPa.p. PxP

14... CxP 15.A5C+ C2D 16.C3A ±.

15.D5T+ D2A 16.DxD+ RxD 17.TD1D! (±; 17. P4R P5D!) 17. ... TD1CR?! (17... TD1D) 18. T2A T2C 19.A5C R2R (19... C1C!?) 20. P4R! (±) R1D (20... PxP 21.CxP! ±) 21. PxP PxP 22.C1A (con idea de C3R) T1R 23. C3C (23.T2-2D! con idea de R2A, C3R) 23. ... T2-2R 24.T2-2D P3TD 25.A1A C1A? (25... R2A ±) 26.A4A (+-) C3C 27.AxP AxA 28. TxA+ R2A 29.T1AR T8R 30.T5A T8-3R 31.T5T (con idea de P5A) 31. ... T3-2R 32.T6T (con idea de P5A, TxP) 32. ... T1D 33.P5A C4R 34.TxP T7D 35.T6R! TxT 36.PxT C3A (36. ... TxP 37.T1R R3D 38.TxC! RxT 39.P7R+-) 37.T7A+ R1D (37... R3D 38.T7D+) 38.C5A! T7R 39.T7D+ R1A 40.C6D+ R1C 41.T7C+ R1A 42.T7AD! (1 - 0)

(Comentarios: MI OCHOA)

¡ATENCIÓN SUSCRIPTORES!

JAUQUE se complace en anunciar a sus abonados las condiciones y características de suscripción para el próximo año 1988.

Si desea renovar la suscripción, puede acogerse a una de estas dos modalidades:

- Mediante CHEQUE o GIRO POSTAL, que debe recibirse en nuestras Oficinas antes del 31 de Diciembre próximo.
- CONTRARREMBOLSO del número del 1 de Enero de 1988. (con un incremento por gastos de envío de 150,- ptas.)
EN ESTE CASO NO ES NECESARIO QUE ENVIE CARTA NI NOTIFICACION ALGUNA.

Si no desea seguir recibiendo nuestra revista en 1988, le rogamos nos lo comunique lo antes posible, a fin de evitar gastos y envíos innecesarios.

PRECIOS PARA 1988

El precio de la suscripción para 1988 (22 ejemplares de 32 páginas) con salida los días 1 y 15 de cada mes, salvo dos meses en que saldrá solamente el día 1, queda establecido de la siguiente forma:

| | |
|-------------------------------|--------------|
| España y Portugal | 4.750,- pts. |
| Extranjero vía superficie ... | \$ USA 45,- |
| Extranjero vía aérea | \$ USA 51,- |
| Ejemplar suelto | 250,- pts. |

Sección Concurso de Partidas «Robadas»

RATAS Y ERRATAS: La más vieja profesión...



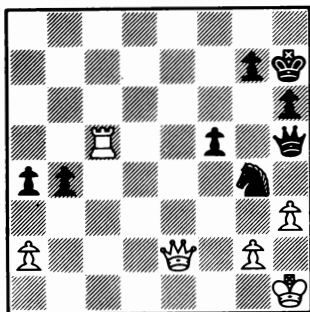
RENE MAYER

Es de todos sabido cual es la más vieja profesión del mundo... Sin embargo, en el "noble" terreno del ajedrez, muchos son los que ignoran que la profesión más antigua es la de "ladrón de partidas". Alrededor de las 64 casillas siempre han concurrido rateros pontenciales, hurtadores consumados, malvados estafadores... En una palabra, gente de la peor calaña... Y eso desde tiempos harto remotos, porque "de hurtar una castaña y otra castaña se hace mala saña", como reza un sabio proverbio castellano. Para demostrarlo vamos a examinar un ejemplo italiano que data, nada más y nada menos, que del siglo XVII (!!), ejemplo clásico de sempiterna picardía.

Ejemplo nº 1 - "El diablo enseña a robar"

VENTURA

SALVIO

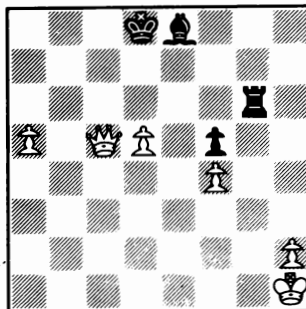


La situación de las negras es realmente desesperada: tras el cambio forzado de las damas, los peones negros deben caer como moscas. Salvio está "frito", como se dice, pero su rival no ha calentado suficientemente el aceite y juega impulsivamente. 1.DxC? (correcto es 1.R1C que fuerza la liquidación por derribo) 1. ... PxD 2.TxD P4C!. La jugada soterrada que probablemente escapó a los cálculos de Ventura. La tragedia finalizó tras 3.PxP (Aire para la torre... No sirve 3.P4T R3C) 3. ... P6C (el "alma del ajedrez" se pone en movi-

miento) 4.T3T P7C -+. No cambiaba 4.PxP P6T!-+.

Como segundo ejemplo, he aquí una posición equivalente en materia de ajedrez, al famoso robo que perpetraron Ronald Biggs y sus acólitos contra el tren de Glasgow en el verano de 1963.

Ejemplo nº 2: "El robo del siglo"
FICHTL BLATNY
Checoslovaquia, 1956



El checo Fichtl, víctima potencial del asalto, cree que "todas ganan" y hace la "única que pierde".

1.P6D?? Con el loable fin de amenazar mate en 7AD y atacar a la vez el P5AR, pero abriendo la terrible diagonal 1TR-8TD. La jugada 1.D8AR lograba el mismo propósito sin permitir contragolpe alguno. El taimado "Blatny-Biggs" no se hace de rogar dos veces y contesta 1. ... A3A+! y tras 2.DxA T8C+! 3.RxT contempla a su rival, "ahogado" en un mar de lágrimas. Al comparar el conocido atraco de Glasgow con este insignificante desenlace, quizás hayamos exagerado un poco: en efecto, ¿como equiparar los dos millones de este miserable medio punto? La respuesta es que, para nosotros, amantes del noble juego, tamaño picardía bien vale este importe... y quizás más. Cabe señalar que, tras su fechoría, Blatny no huyó a Brasil.

mi selección de finales

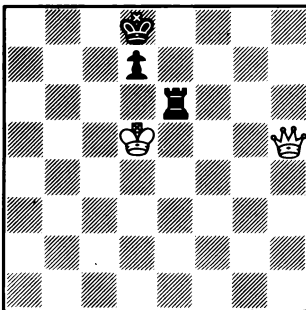
DAMA CONTRA TORRE Y PEON (1)

DR. R. REY ARDID

Aritméticamente hablando, debe ganar el bando de la dama por la gran superioridad de esta pieza (9 ó 10 puntos) sobre la del bando débil (6 puntos). Según esto, la victoria del bando fuerte ocurre en un 90% de los casos, pero hay posiciones excepcionales, que conviene conocer, en las que el juego es tablas, y muy excepcionalmente, en las que gana el bando débil. Las mayores posibilidades de defensa del bando de la torre, existen cuando esta pieza se encuentra próxima a su peón y a su rey, formando, por así decirlo, un grupo lo más sólido posible. Si, por el contrario, sus fuerzas están desperdigadas, la gran capacidad maniobrera de la dama las exterminaría con facilidad. Por ello nos limitaremos aquí, preferentemente, a examinar los principales casos en que las piezas de la defensa están agrupadas, dejando para el próximo artículo las posiciones en que las fuerzas del bando débil están más distanciadas entre sí.

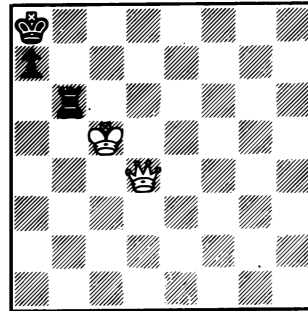
Cinco grandes tratadistas han prestado atención a este tema (Philidor, Guretzky-Cornitz, Berger, Chéron y Averbach) durante los tres últimos siglos, pero es tan extenso y complicado que aún queda mucha "tela que cortar" para futuros investigadores. Las más importantes conclusiones de la teoría para el caso de que las tres piezas del bando débil están agrupadas, son las siguientes: Con el peón en su casilla de origen, el juego es tablas en cualquier columna salvo si se trata del PT, en que pierde el bando débil:

(47) Philidor



Tablas. La defensa es fácil. El peón no debe avanzar y la torre no debe ocupar más casillas que 'e6' y 'c6'. Por último, el rey no debe dejar de defender el peón.

(48) J. Berger



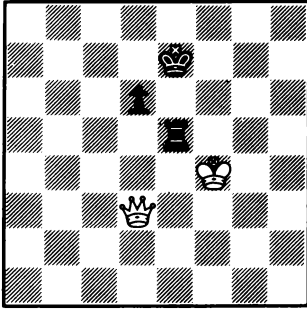
El blanco gana, salga quien salga

Sale el blanco: 1.Dd5+ Rb8 2.Dd7 Th6 (máxima defensa. Si 2... Tb2 3.De8+ Rb7 4.De4+ Ra6 5.Dd3+, como en el texto. Y si 2... Ta6 3.Rb5 Tb6+ 4.Ra5 Th6 ó Tb2 ó Tbl 5.De8+ y luego Df7+) 3.Dd8+ Rb7 4.De7+ Ra6 5.Dg7! Te6 (si 5... Th5+ 6.Rc6. Si 5... Th3 6.Df6+ Rb7 7.De7+. Si 5... Th2 6.Df6+ Rb7 7.Df3+ Ra6 ó Rc8 8.De6+. Si 5... Th1 6.Df6+ Ra5 7.Dc3+ Ra6 8.Da3+ y luego Df3+) 6.Dd7 Tb6 (si 6... Te5+ 7.Rc6) 7.Dc8+ Ra5 8.Dc7 Ra6 9.Dd7 Tb2 10.Dd3+ Rb7 11.Df3+ Rc7 12.Df7+ y luego Df8+ y Dg7+.

Sale el negro: 1. ... Rb7 (si 1... Th6 2.De4+. Y si 1... Ta6 2.Rb5 Tb6+ 3.Ra5 Tc6 4.Dd7 Tc1 5.Dd5+ Rb8 6.De5+ Rc8 7.Ra6! Tc7 8.De8 mate) 2.Dg7+ Ra8 3.Dc7 Tb8 4.Dc6+ Tb7 5.De8+ Tb8 6.De4+ Tb7 7.Dc6! Rb8 8.De8+ seguido de Da8, ganando el peón. Hemos omitido algunas variantes secundarias.

Si el peón están en 3ª, suele perder el bando débil, como puede verse en el siguiente ejemplo:

(49) Philidor

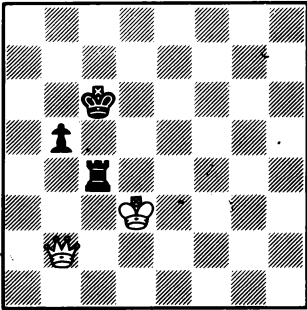


Las blancas juegan y ganan

La solución de Philidor es correcta, pero demasiado larga y complicada. Damos la solución abreviada de Chéron (1951), más breve y convincente: 1.Dh7+ 2.Re6 2. Dc7 Tc5 3.Dd8 Te5 4.De8+ Rd5 5.Dd7! Te4 6.Rf5 Te5+ 7.Rf6 Te4 (si 7... Rc5 8.Db7) 8.Db5+ Rd4 9.Dc6 d5 10.Db5 Te3 11.Db4+ Rd3 12.Dc5 d4 13.Rf5 y gana.

Con el peón en 4ª, el bando fuerte no puede ganar:

(50) Guretzky-Cornitz

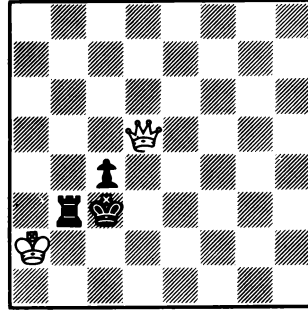


Juega el blanco. Tablas

El secreto de estas tablas consiste en que la torre no abandone, en lo posible, la casilla 'c4' y, en todo caso, la columna que ahora ocupa, con lo que impide al rey blanco atacar al peón: 1.Df6+ Rb7 2. Dd6 Tc6 3.Da3 Rb6 4.Rd4 Tc4+ 5.Rd5 Tc2!, tablas.

Las posiciones, con el peón en 5ª, dan unas veces la victoria al bando fuerte y otras las tablas. Veamos un par de ejemplos:

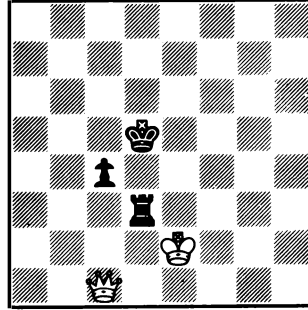
(51) Averbach



Las blancas juegan y ganan

En el diagrama 51, la posición ventajosa del rey blanco es decisiva: 1.Dd6 Tb2+ 2.Ra3 Tb3+ 3.Ra4 Tb2 4.De5+ Rc2 5.Dd4 c3 6.De4+! (y no 6.Dc4? Rb1 7.Dc3 Ta2+ 8.Rb3 Ta3+, tablas. Si, en esta línea, 7.Dd3+ c2 8.Ra3 Tb8, tablas. O bien, 7.Df1+ Ra2! 8.De1 c2 9.Dc1 Tb4+! 10.Rxb4, tablas por ahogado) 6. ... Rd2 7.Ra3 Tc2 (si 7... Rc1 8.Dd3 Tc2 9.Dd4! Rb1 10.Dd1+ Tc1 11.Db3+ Ra1 12.Da2 mate) 8.Dd4+ Re2 (si 8... Rc1 9.Rb3) 9.Rb3 Tc1 10.Rc4 c2 11.Rc3 y gana.

(52) Chéron

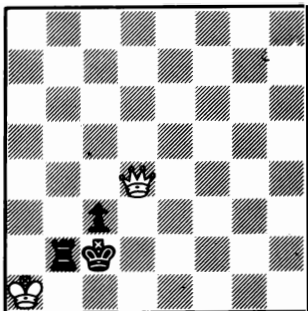


Tablas

1.Dg5+ Rc6! (y no 1... Rd4? 2.Da5 y el blanco gana) 2.Da5 Tb3 3.Da1 Rd5! 4.Df6 Td3! 5.Db6 Tb3! 6.Da5+ Re6! 7.Rd2 Td3+ 8. Rc1 Tb3 9.Rc2 Rd6 10.Df5 Rc6 11.De6+ Rc5 12.De5+ Rc6 13.Dd4 Rb5 14.Dd5+ Rb4 15.Dc6 Tc3+ 16.Rd2 Td3+ 17.Re2 Rc3, tablas.

Con el peón en 6ª ocurre lo mismo que cuando está en 5ª: hay casos de tablas y casos de victoria del bando fuerte, junto con otros cuyo resultado depende del bando que tenga la salida:

(53) Averbach



Si en el diagrama 53 juegan las negras, se aseguran las tablas con 1. ... Rb3!.

Pero si son mano las blancas, ganan el juego con 1.Dc4! Tb1+ 2.Ra2 Tb2+ 3.Ra3 Tb1 4.De4+ Rcl 5.Dd3 Tal+ 6.Rb3 Tb1+ 7.Rc4! (y no 7.Rxc3? Tb3+!, tablas) 7. ... Tb2 8. De3+! Rdl 9.Df3+, ganando el peón y la partida.

El peón en 7ª y otras posiciones de este interesante y difícil tipo de finales, serán objeto de nuestra atención en el próximo artículo.

• opens • opens •

* ZAMORA

2 - 10 Enero 1988
12º Open Internacional "Torneo de Reyes"
9 rondas, S.Suizo
Premios: 1º 500.000 pts., 2º 250.000, 3º 200.000 etc. 35º
Inscripciones: 2.000 pts. - Caja Ahorros Provincial de Zamora - Of. Principal Cta. nº 300310708 - Comisión Organizadora del Torneo de Reyes de Ajedrez
Información:
Tfnos. (988) 51.32.09/52.27.15/52.17.92
Srta. Loli Antón Escudero y José Bahamonde Salazar

* GENF

23 - 31 Enero 1988
4º Open Internacional
9 rondas, S.Suizo
Premios: 1º 5.000 francos suizos, 2º 4.000 3º 3.000 etc.
GENFER SCHACHVERBAND
Postfach, 94
1219 LE LIGNON (Suiza)
Tfno. 022/94.84.57

* ITALIA

27 Dic. - 6 Enero: Torneo GM Reggio Emilia
3 - 10 Enero: Open Cassino
24 - 31 Enero: Open San Giacomo Roburent
20 Feb. - 1 Marzo: Torneo GM Bando di Roma
FEDERACION ITALIANA DE AJEDREZ
Via Piatti, 10
MILAN (Italia)
Tfno. 87.46.46

¡SUSCRIBASE!

AJEDREZ DE ESTILO

Revista de información internacional de alto rango técnico, mucho contenido y secciones diversas.
Notación algebraica.
Año 1988: 26 números de 48 pág. interiores
Precio suscripción 1988 .. 6.750,- ptas.

TEORIA AL DIA

Cuadernos de actualización teórica.
Tratamiento y análisis de los planteos modernos.
Notación algebraica.
Aparición bimestral. 6 ejemplares dobles de 40 páginas cada uno.
Precio suscripción 1988 .. 3.550,- ptas.

AJEDREZ 2000

Publicación dedicada exclusivamente al ajedrez de los países del Este: URSS, Hungría, Checoslovaquia, etc.
Información de torneos y artículos teóricos.
Notación algebraica.
6 números dobles anuales de 40 páginas cada uno.
Precio suscripción 1988 .. 3.550,- ptas.

Son Publicaciones editadas en Buenos Aires (Argentina) bajo la dirección del GM (ICCF) Juan Sebastián Morgado.
Pídalas a: AGUILERA
Reina, 39
28004 MADRID

NOVEDADES TEORICAS EN MOSCU (2)

Por O.V.STEZCO, entrenador jefe
de la selección de ajedrez
de la URSS,
en exclusiva para JAQUE

— DEFENSA INDIA DE DAMA —

Esta apertura ha cobrado mucha popularidad en los últimos tiempos gracias a su uso activo en los matches por el título mundial.

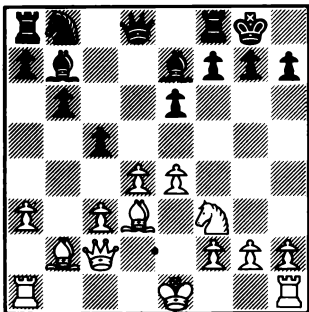
1.P4D C3AR 2.P4AD P3R 3.C3AR P3CD

En calidad de arma esencial las blancas utilizaban la jugada 4.C3A; las negras tenían una respuesta igualmente popular: 4... A2C y 4... A5C.

Tras 4. ... A2C 5.P3TD P4D 6.PxP CxP 7. D2A surge una posición actual en la que la búsqueda de las negras está concentrada en las continuaciones 7... A2R, 7... CxC y 7... P4AD.

En caso de 7. ... A2R las negras posponen el cambio del caballo hasta la jugada 8.P4R, calculando atacar los peones "colgantes".

8. ... CxC 9.PxC 0-0 10.A3D P4AD 11.A2C



En el centro de atención se encuentra la idea de Y.Ehlvest: 11. ... D1A, simplificando la posición con cambios en la diagonal 1AR-6TD.

12.D2R A3T

A.Petrosian/Vizhmanavin: 13.0-0 AxA 14. DxA D3T 15.DxD CxD 16.C5R TR1A 17.TD1A

En la partida Malaniuk/Ehlvest (Minsk 1987) se jugó 17.TR1D PxP 18.PxP T7A 19. C3D TD1A con cierta iniciativa para las negras.

17. ... T2A 18.P4AR TD1A 19.R2A C1C 20. TR1D A3D 21.R3A P4CD las posibilidades negras no son peores.

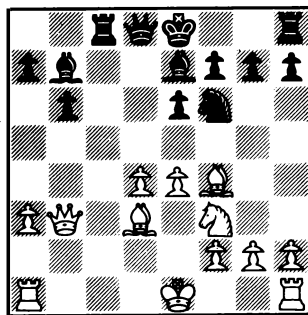
Hjartarson/Gurevich: 13.T1D AxA 14.TxA

La novedosa idea de conservar las damas merece atención.

14. ... C2D 15.0-0 D3T 16.T1R TR1R 17.P5D P5A 18.T2D P4R 19.P6D A1D 20.T5D T3R 21. A1A P4CD 22.D2C T1C 23.TR1D D5T y las blancas cuentan con peón fuerte en 6D.

En caso de un cambio inmediato 7. ... CxC 8.PxC P4AD 9.P4R C2D surgen otros problemas. En la partida Jalifman/Anand fue puesta a prueba la idea de Portisch 10. A4AR!? PxP 11.PxP T1A 12.D3C A2R. Resulta peligroso tomar el peón 12... AxP 13. A6T T7A (13... T1T 14.T1A) 14.0-0 y tras 15.TD1A las blancas poseen una ventaja indudable.

13.A3D C3A



Las negras deben jugar con toda energía. En caso de 13... 0-0 14.0-0 C3A 15. TR1R C4T 16.A2D P4CR?! 17.TD1D C2C 18.A1C P4A 19.P5D! la iniciativa blanca resulta muy peligrosa, Jalifman/Blatny (Groninga, 1986/87).

14.A5C+

Un sacrificio del peón en una nueva versión. Otra posibilidad es 14.P5D PxP

15.T1D 0-0 16.0-0 Pxp 17.AxP CxA 18.TxD TRxD 19.T1R C4A 20.D2T AxC 21.PxA A1A, Miles/PoLugaievsky, Sarajevo'87.

14. ... R1A 15.0-0 CxP 16.TD1A P4CR 17.TxT AxT 18.A1A R2C 19.A6A C3D 20.A2C

Las blancas frenan el ritmo de su ataque. La ofensiva en el centro 20.P5D! era más fuerte.

20. ... A3A 21.CxP?! AxC 22.P5D+ R3C 23. D3D+ P4A 24.PxP T1AR y las negras rechazan el ataque conservando la ventaja material.

En este sistema señalemos el intento de trazar un nuevo camino tras 7. ... CxC, que tuvo lugar en la partida A.Petrosian/Anand, 8.DxC A2R 9.A4AR A3D 10.C5R. Tras 10. ... 0-0 11.P3R P2D 12.A5C AxC 13.PxA P3TD 14.A2R C4A 15.P3A P4TD las negras no tienen ningún problema especial.

En el sistema ligado a la inmediata incursión sobre el centro, 7. ... P4AD 8.PxP AxP 9.A5C, en vez de la jugada probada ya en más de una ocasión, 9... D1A, en la partida Gurevich/Ionescu se jugó 9. ... A2R. El experimento resultó desafortunado. Tras 10.AxA DxA 11.CxC PxC 12.P3R 0-0 14. A5C las blancas tienen una visible ventaja. El intento de liberarse del peón aislado tras 14. ... P5D 15.CxP AxP 16.T1CR A5R 17.C5A! llevó a un peligroso ataque sobre el rey.

En caso de la continuación 4.C3AD A5C 5.A5C A2C surge una posición que puede aparecer en la defensa Nimzovitch. Tras las jugadas 6.P3R P3TR 7.A4T AxC+ 8.PxA P3D 9.C2D las negras se encuentran ante el dilema de elección de la organización de un plan de estrategia central o de flanco. Lputian/Dolmatov: 9. ... CD2D

En la Liga Superior del Cto. de la URSS (Minsk'87), Dolmatov mantenía la continuación 9... P4CR 10.A3C D2R. En la partida Rashkovsky/Dolmatov se jugó 11.P4TD P4TD 12.P4TR T1CR 13.PxP Pxp 14.D3C A3A 15.T1CD CD2D 16.P5A PCxP 17.A5C AxA 18.DxA T1CD 19.D6A TxT+ 20.CxT Pxp 21.PAxP D1D 22.C3A R2R 23.0-0 C1C y las negras conservan un peón de más.

Dolmatov: 11.P4TR T1CR 12.PxP Pxp 13. A2R AxP 14.T6T P5C 15.A4T CD2D 16.D4T R1A 17.0-0-0 R2C 18.T5T D1R 19.T5C+ R1A 20. TxT+ CxT 21.T1C A2C 22.AxP CD3A 23.D1D P4AD 24.A3A P4D 25.A1T! con ventaja para las blancas.

10.P3A D2R 11.D4T

La última palabra de la teoría. Normalmente se juega 11.P4R. Por ejemplo: 11... P4CR 12.A2A C4T 13.D4T P4AD 14.0-0-0 0-0 15.P4TR P5C 16.A3R?! C6C! 17.T2T PAxP 18. PAxP TR1A 19.A3D P4D 20.R2C P4CD con un fortísimo ataque de las negras, Tukmakov/Chernin, Minsk'87. Habría resultado mejor

16.PAxP C4-3A 17.P5C.

11. ... P4R 12.P4R 0-0

Otra posibilidad es 12... P4CR 13.A2A R1A!? que fue puesta a prueba en la partida Salov/Dojoian (Irkutsk'86), que continuó con 14.A2R C4T 15.0-0 C5A 16.TR1R T1CR 17.C1A P4AR 18.P5A P5C con juego complicado.

13.A2R D3R 14.0-0 C4T 15.TR1R R1T 16.C1A C5A 17.C3R CxA+? 18.TxC TR1R 19.A3C! C1A 20.P5A! y la iniciativa blanca es muy peligrosa.

En el sistema 4.P3TD A3T 5.D2A A2C 6. C3A P4AD 7.P4R Pxp 8.CxP A4A 9.C3C C3A, la partida Gurevich/Lputian tuvo una nueva continuación: 10.A5C!?

Antes se jugaba 10.A3D. Este es un ejemplo reciente: Psajis/Salov, Minsk'87: 10... P3D 11.0-0 0-0 12.P3TR P3TR 13.A4A P4R 14.A2D P4TD 15.TD1A T1R con juego complicado.

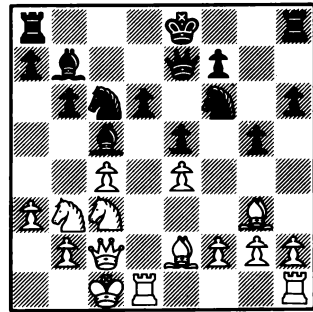
La clavada del caballo limita las posibilidades de las negras.

10. ... P3TR 11.A4T P3D

Merecía atención 11... A2R.

12.0-0-0 D2R 13.A2R P4CR 14.A3C P4R

El juego de limitar al alfil de casillas negras, es demasiado lento. Con un energético sacrificio de calidad las blancas desarrollan una iniciativa amenazante.



15.C5D CxC 16.PAxC C5D 17.CxC AxC 18.TxA! PxT 19.D4T+ R1A 20.DxP P3A 21.P4TR y el ataque de las blancas es muy fuerte.

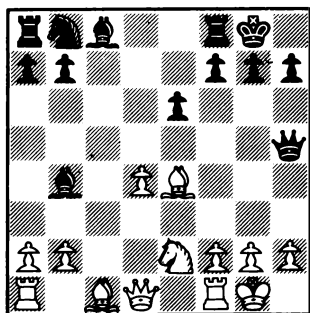
— DEFENSA NIMZOWITCH —

En el sistema 1.P4D C3AR 2.P4AD P3R 3. C3AD A5C 4.P3R 0-0 5.A3D P4AD 6.CR2R P4D 7.PAxP P4R se puso a prueba muy seriamente la idea de Gurevich, 8.PRXP DxP, en la cual participó activamente el mismo autor. Recordemos que esta idea fue puesta en práctica por primera vez en la partida Bagirov/Gurevich (Bakú'86) con un orden de jugadas algo distinto: 4... P4AD 5.A3D C3A 6.C2R P4R 7.PRXP P4D 8.PxP DxP 9.0-0

D4TR. Se pone de manifiesto que el caballo en 2R no apoya suficientemente al alfil de casillas negras situándose en la casilla 3CR. Al tropezar con esta novedad, Bagirov no consiguió encontrar una buena distribución para sus piezas y tras 10.A4A 0-0 11. D3C A2R 12.TD1D P3CD 13.A3C A2C 14.P3TD TR1D 15.A1C A3D! 16.D2A AxA 17.CxA D5T, el peón d4 resulta indefendible.

Está claro que los que jugaban con blancas proseguían con sus búsquedas ligadas a la jugada C4R. La posición después de 10... A2R 11.A3R 0-0 fue causa de discusiones en el Torneo internacional de Leningrado 1987. La partida Yusupov/Salov continuó con 12.P3TR T1D 13.T1A P4R 14. CxC+ AxC 15.P5D TxP 16.AxP+ RxA 17.DxT DxC 18.DxP C1D 19.D3R A3R y las piezas ligeras negras resultan más peligrosas que las dos torres blancas. Pasadas tres rondas, Gurevich reforzó su juego contra las negras de Kir.Georgiev: 12.CxC+!? AxC 13.T1A T1D 14. T5A P4R 15.D1C A2R 16.C4A! D5T 17.P3CR D3T 18.C5D A4C 19.AxA DxA 20.PxP DxP 21.AxP+ R1A 22.T1R D5D 23.D1A TxC 24.TxC! con ventaja material para las blancas.

En el torneo de Moscú la disputa se acrecentó aún más. La causó el GM estadounidense D.Benjamin: 9.0-0 D4TR 10.C4R CxC 11.AxC



Lerner/Benjamin: 11. ... A3D 12.A4A AxA 13.CxA D4CR 14.D3A C2D 15.TD1A D4C 16.P3CD C3A 17.T5A D2D 18.T1D y las blancas están mejor.

Gurevich/Benjamin: 11. ... C3A 12.D3D A3D 13.C4A AxC 14.AxA T1D 15.D3R!

Una innovación. En la partida Knaak/Yudasin (Leipzig'86) tras 15.TD1D P4R! 16. AxC TxP 17.D2A A4A 18.D2A TxT y las negras consiguen igualar la posición. Ya no se puede hacer 15... CxP a causa de 16.TD1D P4R 17.AxP!.

15. ... C5C 16.D3CR C4D 17.A5R D3T 18.D3C! P3CD 19.TD1D A3T 20.TR1R P3A 21.A7A! con ventaja para las blancas. Como señaló Gurevich, en caso de 21... CxA 22.AxT TxA es

decisiva 23.P5D!, y si 21... T2D entonces 22.D4T.

Razuvaev defendía la tradicional toma en d5 por el caballo: 8.PRxP CxP 9.0-0 Gurevich/Razuvaev: 9. ... C3AD 10.A2A T1R 11.D3D P3CR 12.T1D A1A 13.D3A CxC?!

No era bueno apresurarse con el cambio de caballos. Resultaría más fuerte 13... A2C.

14.PxC A2C 15.C3C P4A?! 16.C2R A2D 17.D3C D3A 18.T1C P3CD 19.P4TR P3TR 20.C4A R2T 21.P4A TD1A 22.A4T! con ventaja posicional para las blancas.

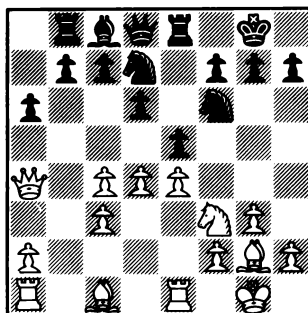
Dolmatov/Razuvaev: 9. ... C3AR!? 10.A5CR A2R 11.T1A C3AD 12.A1C P3CD 13.AxC AxA 14. A4R A2C 15.D4T D1R 16.TR1R A4C 17.T(1A)D con tablas.

En el sistema de Romanishin, el autor se encontró con una continuación inesperada.

Romanishin/Razuvaev: 4.P3CR 0-0 5.A2C AxC+ 6.PxA P3D 7.C3A CD2D!?

Normalmente se juega 7... C3A 8.0-0 P4R. Por ejemplo, la partida I.Sokolov/Kurajica (Sarajevo'87) se jugó: 9.T1R T1R 10.P4R PxP 11.CxP C4T 12.D4T P3CD 13.P5R A2D 14.D1D PxP 15.AxT DxA 16.C2A CxP favorable a las negras.

8.0-0 T1C 9.D4T P3TD 10.T1R T1R 11.P4R P4R

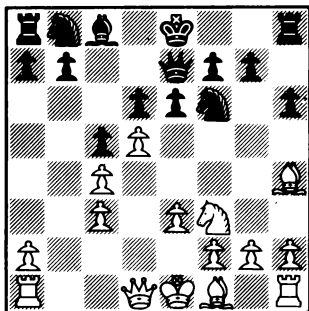


12.P5A!? P4CD

Resultaría peligroso 12... PDxP 13.PxPR CxP 14.CxC TxC 15.A4A con una fuerte iniciativa a cambio de un peón.

13.D3T?! A2C 14.PAxP PAXP 15.C4T?! PxP 16. DxP AxP 17.AxA CxA 18.DxP CD3A con una gran ventaja para las negras. En vez de 13.D3T las blancas podían conservar la iniciativa jugando 13.PxPa.p.! CxP 14.D2A.

En la variante leningradiense, tras 4. A5CR P3TR 5.A4T P4A 6.P5D P3D 7.P3R AxC+ 8.PxA D2R 9.C3A, Dolmatov mantuvo una de las variantes más problemáticas. •

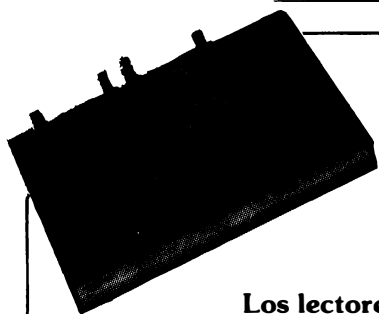


Dolmatov/Geller: 9. ... CD2D 10.A3D C3C 11.0-0 P4CR 12.A3C P4R 13.C2D P4TR 14.P3A P5T 15.A2A P5C con juego complicado. El plan negro parece tener bastantes perspectivas.

Dolmatov/Lerner: 9. ... P4R 10.D2A CD2D 11.C2D R1D 12.A3D R2A 13.0-0-0 P4CR 14.A3C C4T 15.P3A C3C 16.A2A A2D 17.TD1R TD1AR 18.P4CR (obstaculizando 19... P4AR) 18. ... C2C 19.P4TR P4AR!? 20.PTxP PTxP 21.TxT TxT 22.PxP D1A 23.P4R C4T 24.C1A C5A. Por el peón sacrificado las negras obtienen una peligrosa iniciativa.

(Continuará)

(Traducido del ruso por DOLORES VEGA)

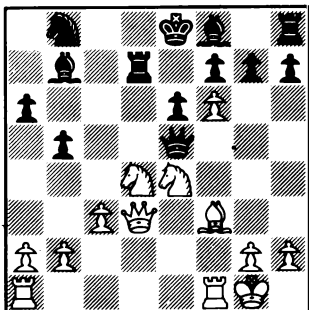


NOVAG SUPERCONSTELLATION

contra lectores de **JAUQUE**

Los lectores llevan negras contra la máquina

Partida 1



¡Haga su jugada!

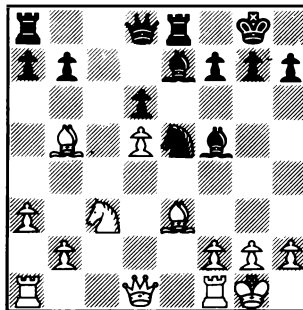
partida 1

14. ... D4R
15. P3A ...

partida 2

13. ... C4R
14. A3R ...

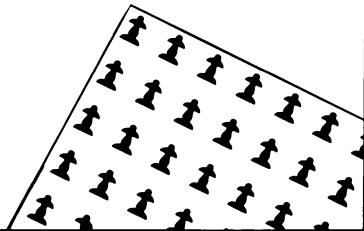
Partida 2



HAGA SUS PROPIOS DIAGRAMAS

Para todos aquellos que deseen reproducir posiciones, les ofrecemos nuestros juegos de símbolos.

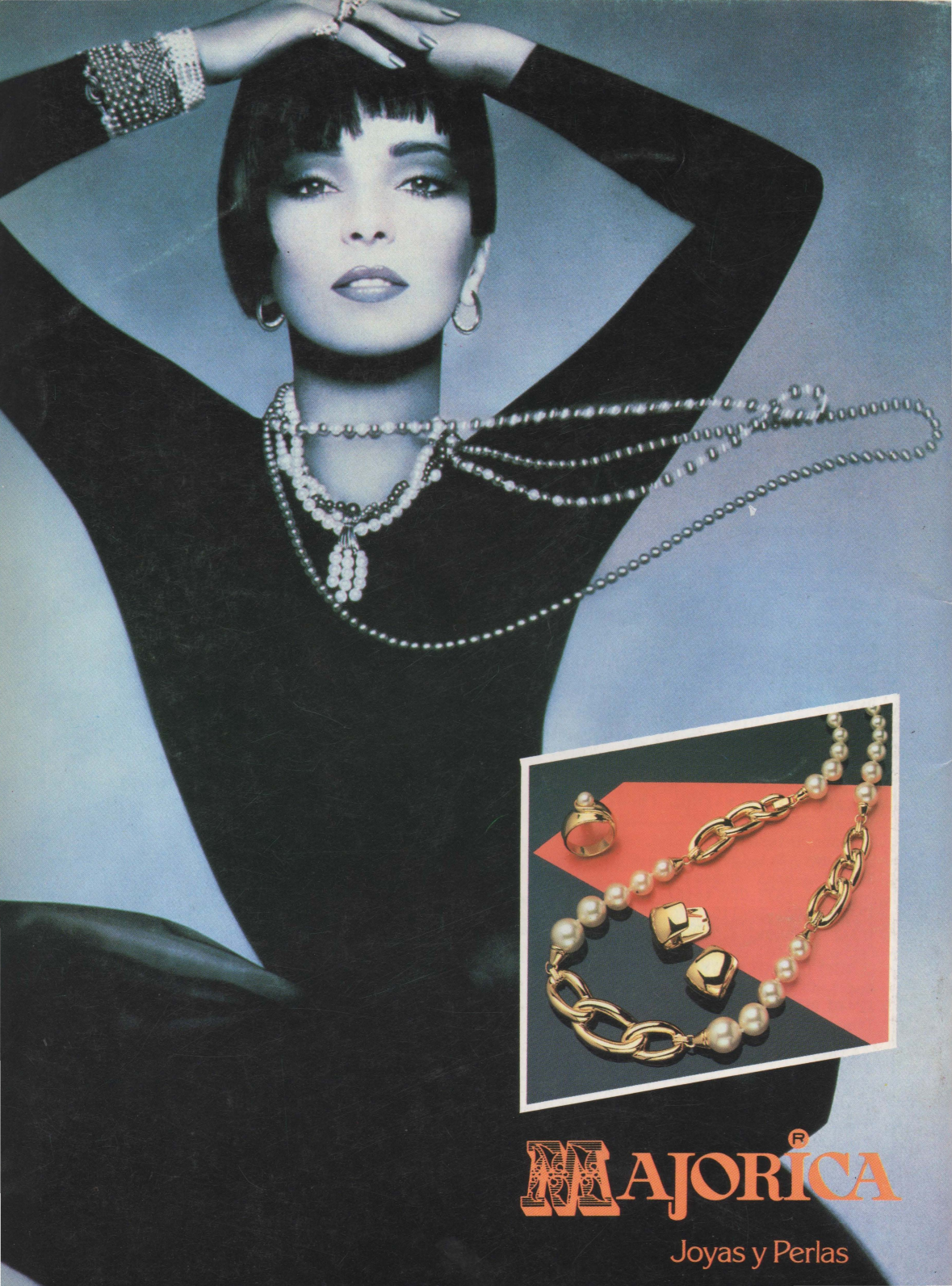
- Procedimiento de calco o traspaso (tipo Letraset).
- Resultado de calidad.
- Cada juego contiene figuras y tableros para confeccionar 25 diagramas.
- Precio por juego: 650,- pts.



ULTIMOS LIBROS RECIBIDOS

Editorial Batsford

| | | | |
|--|---------|---|---------|
| SIMPLE CHECKMATES, Gilliam | 1.030,- | OPENING REPERTOIRE FOR WHITE, Keene | 1.820,- |
| SICILIAN DRAGON CLASICAL, Levy . | 2.590,- | SPANISH GAMBITS, Shamkovich/ Schiller | 1.820,- |
| SPANISH WITHOUT a4, Yudovich ... | 2.080,- | SICILIAN 2.c3, Chandler | 2.080,- |
| CHESS COMPUTER HANDBOOK, Levy .. | 1.550,- | GAMES OF WORLD, Harding | 5.190,- |
| CAPABLANCA'S 100 BEST GAMES, Go- lombek | 2.330,- | HOW TO PLAY THE RUY LOPEZ, Tau- lbut | 1.820,- |
| ENDGAME PREPARATION, Speelman .. | 2.330,- | CHESS PRAXIS, Nimzowitsch | 3.890,- |
| WINNING WITH THE GRUNFELD, Ador- jan/Döry | 2.330,- | SPANISH RUY LOPEZ CHIGORIN, Bi- khovky | 2.330,- |
| OPENING REPERTOIRE FOR BLACK, Ma- rovic/Parma | 1.810,- | CHESS IS MY LIFE, Korchnoi | 2.080,- |
| TEST YOUR POSICIONAL PLAY, Be- llin/Ponzetto | 1.810,- | CHESS PLAYER HANDBOOK, Staunton | 3.890,- |
| SPEED CHESS CHALLENGE, Keene ... | 1.950,- | POCKET ENCYCLOPE-CHESS OPENING, Speelman | 1.550,- |
| FIGHTING CHESS NEW EDITION, Kas- parov/Wade | 1.810,- | FRENCH DEFENCE TARRASCH, Keene/ Taulbut | 2.080,- |
| STAUNTON'S CHESS TORNT LDN 1851, Howard Staunton | 3.890,- | CATALAN OPENING, Moiseyev/Ravinsky | 2.080,- |
| MY GAMES, Kasparov | 2.590,- | MORPHY'S GAMES OF CHESS, Lowenthal | 3.890,- |
| YOUR FIRST MOVE CHESS FOR BEGI- NERS, Alexei Sokolsky | 1.290,- | PIRC FOR THE TOURNAMENT PLAYER, Nunn | 2.080,- |
| AARON NIMZOWITSCH REAPPRAISAL, Keene | 2.590,- | KING'S GAMBIT, Korchnoi/Zak ... | 1.810,- |
| ALEKHINE FOR TOURNAMENT PLAYER, Alburt/Schiller | 1.810,- | VIENNA GAME, Konstantinopolsky . | 2.080,- |
| OFFICIAL LAWS OF CHESS, Kazie/ Kenne/Lim | 1.290,- | SICILIAN LINES WITH e5, Harding/ Markland | 2.080,- |
| IMPROVE YOUR CHESS, Zak | 1.950,- | CHESS THE HISTORY OF A GAME, Eales | 4.670,- |
| URSS v REST OF THE WORLD, Keene/ Goodman | 1.820,- | 40 LESSONS FOR THE CLUB PLAYER, Kostyev | 1.810,- |
| CHESSMEN FOR COLLECTORS, Keats . | 9.100,- | OPENINGS IN MODERN THEORY, Keene | 2.590,- |
| SPANISH SCHLIEMAN JAENISCH, Sham- kovich | 2.330,- | QUEEN'S GAMBIT ACCEPTED, Gufeld | 1.810,- |
| CHESS TACTICS, Kotov | 1.820,- | HOW TO PLAY SICILIAN DEFENCE, Levy/O'Connell | 1.810,- |
| UNORTHODOX OPENINGS, Benjamin/ Schiller | 1.820,- | CHESS, Lasker | 2.080,- |
| RUY LOPEZ BREYER SYSTEM, Black- stock | 2.590,- | NIMZOWITSCH LARSEN ATTACK, Keene | 2.340,- |
| SICILIANA: PAULSEN, Taimanov ... | 2.080,- | PSICOLOGY OF CHESS, Martston/ Watson | 2.080,- |
| HOW TO PLAY THE FRENCH DEFENCE, Taulbut | 1.820,- | PLAY LIKE A GRANDMASTER, Kotov . | 2.080,- |
| MINIATURES FROM THE WORLD, Karpov | 1.820,- | BATSFOD BOOK OF CHESS, Wade ... | 1.290,- |
| WINNING WITH QUEEN'N INDIAN, Ri- bli/Kallai | 2.340,- | STARTING CHESS, Gilliam | 1.030,- |
| BENONI FOR TOURNAMENT PLAYER, Nunn | 1.820,- | NIMZOWITSCH DEFENCE, Harding ... | 2.590,- |
| GRAND PRIX ATTACK, Hodgson/Day . | 1.820,- | KING'S INDIAN DEFENCE, Geller .. | 2.590,- |
| OPENING FOR THE CLUB PLAYER, Har- ding/Barden | 2.080,- | BATSFORD CHESS OPENINGS, Kaspa- rov/Keene | 2.590,- |
| POCKET GUIDE TO CHESS ENDGAMES, Hooper | 1.550,- | HOW TO PLAY THE MIDDLE GAME, Lit- tlewood | 1.810,- |
| ANTISICILIAN 3.Bb5, Razuvaev/ Matsukevi | 1.820,- | BUDAPEST GAMBIT, Borik | 1.810,- |
| EXPLOITING SMALL ADVENTAGE, Gu- feld | 1.820,- | HOW TO PLAY NIMZOINDIAN, Keene/ Taulbut | 1.820,- |
| PLANNING IN CHESS, Flesch | 2.080,- | GAMES OF MIJAIL CHIGORIN, Bogo- jubov | 2.330,- |
| | | BEATING THE SICILIAN, Nunn | 1.820,- |
| | | OPEN GAMBITS, Botterill | 2.080,- |
| | | OPENING REPERTOIRE ATTACK, Keene/ Levy | 2.080,- |
| | | HOW TO PLAY THE ENGLISH OPENING, Povah | 1.820,- |



MAJORICA[®]

Joyas y Perlas