

JAOUE

GENS UNA SUMUS

REVISTA ESPAÑOLA DE AJEDREZ

Nº186

1 DICIEMBRE 1985

175 Pts.



YUSUPOV y VAGANIAN,
TRIUNFADORES EN MONTPELLIER.

CONTENIDO PRINCIPAL

III Torneo Open de Cala d'Or
Campeonato de Italia 1985
Teoría de Aperturas
II Torneo Tigran Petrosian en
Costa Rica
La partida dialéctica (2.º parte)
Open de San Bernardino

COLABORAN EN ESTE NUMERO

G.M.

Rafael Vaganian

M.I.

Julio Boudy
Jaan Eslon
Stefano Tatai

Enrique García Osma
José M.º Lanz Gardeta
Marco Antonio Zumbado

JAQUE

GENS UNA SUMUS

REVISTA ESPAÑOLA DE AJEDREZ

REVISTA ESPAÑOLA DE AJEDREZ

EDITOR-DIRECTOR
JOSE M.ª GONZALEZ
Arbitro Internacional de la FIDE
JAQUE LLEGA A 85 PAISES

COLABORADORES TECNICOS

GRANDES MAESTROS

J.M. Bellón (España); F. Gheorghiu (Rumanía); S. Gligoric (Yugoslavia); L. Kavalek (USA); M. Najdorf (Argentina); A. Pomar (España); Z. Ribli (Hungría); V. Smyslov (URSS) y M. Tahl (URSS).



MAESTROS INTERNACIONALES

J. Boudy (Cuba); R. Calvo (España); J. Eslon (Suecia); J.L. Fernández (España); M. Gómez (España); Z. Ilic (Yugoslavia); G. Koltanovsky (USA); S. Markeluk (Argentina); A. Martín (España); A. Medina (España); H. Pérez (Holanda); M. Rivas (España); J. Szmetan (Argentina); E. Tatai (Italia) y J. Duraó (Portugal).

COLABORADORES

España: Carlos Almarza (León); R. Crusi Moré (Barcelona); Leontxo García Olasagasti (Irún); B. Espuny (Linares); F. Neri Junquera (Oviedo); J. Ramirez (Murcia); A. Romero Holmes (Barcelona); F. Del Hoyo (Alicante).

Extranjero: J.M. Gutierrez (Alemania); Ronald Cámara (Brasil); Bruno Lavatelli (Italia); José M.ª Ledesma (Chile); Romelio Milián (Cuba); Enrique García (Suiza); Erik Elisaskes (Argentina); Bozidar Kazic (Yugoslavia); Luis M. Bernardo Hoyos (USA); Vasco Santos (Portugal) y Franco Zaninotto (Italia).

1 de Diciembre de 1985
AÑO XV - NUMERO 186

Suscripción anual (22 ejemplares):

España: 3.500,- Pts.
Extranjero: \$ 31,- USA
Vía Aérea: \$ 40,- USA
Ejemplar suelto: 175,- Pts.

COLABORADORES DIRECTOS

José A. Coello Alonso, Mari Carmen Elizalde, Luisma Fernández, Marta González, Félix Izeta, José M.ª Lanz Calavia, José M.ª Lanz Gardeta, B. López Esnaola, M.ª Jesús Recondo.

DISTRIBUIDORES:

España: Librería Historia (Alcoy); Librería Montsó (Palma de Mallorca); Enrique Catalán y Librería Francesa (Barcelona); Arturo Dieguez (Bilbao); Enrique Lara (Figueras); Editorial Aguilera (Madrid); Librería General y Librería Enroque (Zaragoza); José M. Lantarón (Santander); Juan Rodriguez Rey (Ferrol); Gonzalo Cazorla Palenzuela (Canarias); José A. Fumero (Tenerife); E. Palau (Valencia).

Extranjero: Dino Ruggieri (Argentina); Juan S. Morgado (Argentina); Alvaro Montero Cortés (Colombia); Luis Muñoz Vera (Chile); Sahovsky Informator (Yugoslavia).

DISTRIBUIDORA DE

Cuadernos Teóricos Argentinos - Ed. Martinez Roca S.A. - Editorial Bruguera - Editorial Aguilera - Ed. Limitadas Catalán - Relojes TURNIER y B.H.B. EXTRA.

Batsfodr Ltd. - Chess Player - British Chess Magazine y diversas publicaciones en inglés - Hugo Mursia Editore y Editricha Schacchistica de Italia.

EDICIONES DE LA FIDE Chess Informant de Yugoslavia.

DEPOSITO LEGAL 767 - 1970

Imprime: GRAFICAS TXURI-URDIÑ

CORRESPONDENCIA

C/ Loyola, nº 13 - Apartado 529 - Teléfonos: (943) 465716 y 426415 - SAN SEBASTIAN (Spain)

SUMARIO

Sumario, Ultima Hora y Aviso a nuestros suscriptores	641
III Torneo Open de Cala d'Or (M.I. Jaan ESLON)	642
Stefano TATAI, Campeón de Italia 1985 (M.I. Stefano TATAI)	650
Teoría de Aperturas * ¿Desafiando un análisis? (M.I. Julio BOUDY)	654
Noticias de la URSS * LVIII Campeonato de Leningrado	661
II Torneo Tigran Petrosian in Memoriam en Costa Rica (Marco Ant. ZUMBADO)	662
La partida dialéctica (2ª Parte) (Enrique GARCIA OSMA)	663
Partidas Analizadas * Biel 1985 (G.M. Rafael VAGANIAN)	666
VAN DER STERREN ganador en San Bernardino	668
Recordando a Alekhine (José Mº LANZ GARDETA)	669

ULTIMA HORA

El match de desempate por la cuarta plaza clasificatoria del Torneo de Candidatos que debían haber celebrado TIMMAN y TAL se retrasó a petición del G.M. holandés y se celebrará del 1 al 10 de Diciembre en el Ayuntamiento de Montpellier.

Por otra parte, nos es grato reseñar la consecución de un nuevo título de M.I. para un jugador español en la persona de Juan GIL REGUERA (29 años), que se impuso en el torneo internacional "Ciudad de Elche" (Cat. V), celebrado del 16 al 24 de Noviembre y de cuyo desarrollo informaremos detalladamente en nuestro próximo número.

A NUESTROS SUSCRIPTORES

Acercándonos al epílogo de 1985 y siguiendo siempre su línea de servicio y facilidades, JAQUE se complace en anunciar a sus abonados en todo el mundo la ampliación de estas características para el próximo año 1986.

Si, como esperamos, nuestra publicación le ha complacido y desea su continuidad como suscriptor para el año próximo, **NO ES NECESARIO QUE ENVIE CARTA NI BOLETIN ALGUNO.** Queriendo evitarle molestias, y con su silencio, interpretaremos que JAQUE le ha complacido y desea continuar abonado en 1986.

EN CASO CONTRARIO, SI LE ROGAMOS QUE NOS LO COMUNIQUE LO ANTES POSIBLE, A FIN DE EVITAR GASTOS Y ENVIOS INNECESARIOS.

¡ATENCIÓN SUSCRIPTORES!

El precio de la suscripción para 1986 (22 ejemplares de 32 páginas) con salida los días 1 y 15 de cada mes (salvo los meses de Junio y Agosto, que solamente saldrá el día 1º) queda establecida de la siguiente forma:

España y Portugal ... Pts. 3.950,-	Vía Superficie ... Dól. USA \$33
Ejemplar suelto Pts. 200,-	Vía Aérea Dól. USA \$42

ESLON, VENCEDOR EN SOLITARIO



(Por nuestro colaborador,
el M.I. Jaan ESLON)

Me fuí a Mallorca después de un mes prácticamente vacío de ajedrez. Había participado solamente en dos torneos de semirápidas de fin de semana en pueblos cerca de Valencia. Gané en estos torneos más dinero que en los torneos open de Avilés y Matalascañas. Así que tomé en serio el consejo de Manuel RIVAS acerca de que era necesario no jugar tantos torneos. Además ajusté ciertas otras cosas que espero se harán notar en el futuro. Mi resultado deportivo en Cala d'Or fue del 100% y la calidad de mis partidas la estimo a un 85%. Estuve medido tanto en mi propio juego que apenas me fijé en los demás. En la tabla de la clasificación se ve que el torneo era bastante fuerte, con cuatro grandes maestros y siete maestros internacionales. En total participaron 85 jugadores. Jugamos nueve rondas por sistema suizo. No sé quién jugaba bien y quién jugaba mal. Creo recordar que un tal C.BRULL de Baleares logró vencer a los grandes maestros BELLON y Silvino GARCIA, uno detrás del otro.

Hablando de la organización me agrada manifestar que el tercer open de Cala d'Or fue un buenísimo torneo perfectamente comparable con el paraíso de Matalascañas. Había menos premios pero las condiciones económicas para los profesionales invitados fueron muy superiores a las del torneo de Matalascañas. Creo que los futuros torneos en Cala d'Or llegarán a ser importantes. El torneo fue organizado por la Asociación de Vecinos de Cala d'Or. Patrocinado por el Govern Balear, Consell Insular de Mallorca y el Magnífico Ayuntamiento de Santanyí, cuyo alcalde el Sr. Cosme Adrover pronunció palabras prometedoras respecto al futuro del torneo durante la cena de clausura. Como en Matalascañas, hubo un generoso director de un buen hotel. El Sr. Jaime Mora, director del Hotel Tucán (cuatro estrellas), contribuyó con el hospedaje a muchos participantes. El director del torneo Antonio Cánaves y el árbitro principal Gerardo Elkano llevaron el torneo sin incidentes desagradables. Por último debo mencionar a un tal Sr. Bengt Gazala, figura principal por

su tarea, entre otras cosas, de buscar patrocinadores por aquí y por allá. Este señor es extranjero pero vive ya 22 años en Cala d'Or. Resultó ser sueco y así tuve la oportunidad de practicar mi idioma materno que en realidad es el que menos utilizo.

El director de "JAQUE" ha manifestado que no quiere más polémicas extra-ajedrecistas en su revista. Eso está bien, pero las polémicas puramente ajedrecísticas deben tener derecho a existir. Constituye una agradable salsa picante que seguramente no desagrada a los lectores. Como el campo de batalla se limita al tablero del ajedrez, esas polémicas apenas podrían tener consecuencias graves.

DIVAGACIONES SOBRE PREMIOS DE BELLEZA

En Cala d'Or hubo un premio especial que se titulaba: Premio "Fernando Tarragó" (15.000 Ptas. y placa) a la partida más brillante. Esto siempre me ha gustado. Los premios de belleza estimulan a los jugadores a intentar producir algo bello, original y hasta instructivo. En el supertorneo de Linares 1983 daban un premio especial al jugador más combativo. Se lo otorgaron al Gran Maestro holandés Jan TIMMAN y todavía me acuerdo de la alegría en sus ojos cuando le dieron la noticia. En Cala d'Or intenté ganar el premio de belleza presentando dos partidas bastante buenas (al menos comparándolas con algunas otras). El Maestro Internacional paraguayo Zenón FRANCO también presentó una partida razonable que había ganado contra mí. Así que estuve a punto de ser la parte perdedora de un premio de belleza por tercera vez. Da la casualidad que he sido el perdedor de un premio de belleza dos veces anteriormente en torneos en España. Una vez me ganó DURAÑO una partida bastante buena en el open de Manresa 1974. La otra vez fuí víctima del holandés VAN BAARLE, que me ganó una partida ridícula en el open de Berga 1977. En Cala d'Or me enojaba bastante pensando que me podría tocar la misma suerte contra FRANCO teniendo yo

dos partidas no inferiores a la suya (en mi opinión, claro). Una noche me acerqué a una mesa donde Antonio Cánaves, Orestes RODRIGUEZ y Hans KARL (de Suiza, vencedor del open anterior) repasaban algunas partidas presentadas para el premio de belleza. Eran todas horrosas, tal vez con alguna curiosidad suelta, aislada, sin mucha relación con el resto de la partida. Mi partida presentada contra MARTIN recibió naturalmente mucha más aceptación. Luego FRANCO enseñó su partida conmigo y me sorprendí cuando recibió ovaciones mayores que mi partida con MARTIN. Presento ahora la partida ESLON-MARTIN con los comentarios que hice en Cala d'Or. Luego la partida FRANCO-ESLON comentada por FRANCO. A continuación la partida ESLON-GIL REGUEIRA que también comenté en Cala d'Or.

CANDIDATAS PARA EL PREMIO DE BELLEZA

Blancas: ESLON
 Negras: MARTIN
 GAMBITO DE DAMA ACEPTADO
 CON COLORES INVERTIDOS

1. P4D P4D

Ultimamente MARTIN se ha especializado en la defensa Tarrasch. Anteriormente siempre fianchataba su alfil rey jugando aperturas como la india de rey, benoni o gambito Volga.

2. C3AR P4AD 3. PXP?!

Para evitar una batalla teórica jugando 3. P4A, las blancas deciden optar por un gambito de dama aceptado con colores invertidos. El tiempo de más es suficiente para conseguir un juego cómodo pero apenas nada más.

3.... C3AR

Era posible 3... P3R aunque en tal caso las negras han de contar con la posibilidad 4. P4R AxP (4... PXP 5. DxD+ RxD 6. C5C con ligera ventaja blanca) 5. PXP PXP (si 5... C3AR 6. A5C+ y si 5... D3C 6. D2R con la amenaza 7. D5C+) y el juego es similar a la variante Tarrasch de la defensa francesa con el peón aislado. A MARTIN le gusta este sistema con las piezas blancas.

4. P3TD!?

En las huellas del sistema Alekhine que normalmente surge tras 1. P4D P4D 2. P4AD PXP 3. C3AR P3TD!?.

4.... P3R 5. A5C AxP 6. P3R C3A 7. C3A

En las aperturas de peón dama en general el caballo no debe tapar el avance

del peón alfil-dama, pero la jugada del texto forma parte del sistema Alekhine, que se quiere llevar a cabo mediante el avance del peón de rey con C3AD, A3D, D2R, P4R, etc.

7.... A2R 8. A3D P3TR 9. A4T P4R?!

Tal vez prematuro porque el centro de las negras no es muy fuerte. Especialmente el peón "d5" resultará débil. Probablemente sea mejor 9... 0-0 seguido de P3TD, P4CD, A2C, etc.

10. A5CD P4C

Alivia la presión contra "d5" pero debilita el flanco de rey y echa al alfil blanco a una posición muy fuerte en "g3".

11. A3C P5R 12. C5R A2D 13. CxA DxC 14. D2D

Estaba seguro de que las blancas tenían ventaja: dos alfiles, peón débil negro en "d5", casilla fuerte para el blanco en "d4", fuerte alfil blanco en "g3", peones negros debilitados en el flanco de rey. ¿Cómo sacar provecho de todo esto? Había muchas posibilidades. No sabía si colocar la dama en "d2" o en "e2", si llevar la torre dama a "d1" o enrocarme largo o corto, si jugar directamente el alfil de "b5" a "a4" y "b3".

14.... D3R 15. A4TD T1D 16. T1D D4A 17. C5C 0-0 18. C4D D1A 19. D3A

Las negras no quisieron cambiar caballos pero ahora las blancas les obligan.

19.... CxC 20. DxC

Desestimando el contraataque negro. Era posible 20. DxD C6A+ (20... TxD 21. TxC con gran ventaja porque el peón "d5" caería a la larga) 21. PxC TxD 22. PXP PXP 23. R2R con ligera ventaja blanca.

20.... C5C!

De repente las negras tienen contra-juego. A 21. P3AD me molestaba 21... D5A.

21. A3C?

Con este descuido las blancas podrían hasta quedar peor. Era imprescindible 21. 0-0 A3A 22. D4C! manteniendo la preponderancia.

21.... A3A 22. DXP T D3A!

Pasé por alto esta jugada.

23. D5T AxP 24. 0-0 T1T??

Un increíble error. MARTIN simplemente olvida a su peón de "d5". Tras 24... A6A! 25. D7A T2D 26. DxD PxD el negro quedaba muy bien.

25. DXP DxD

Obligada; en otro caso la dama blanca

se colocaría en "f5".

26.TxD AxP 27.T7D

A pesar de la igualdad material la posición negra es ya desesperada. Las blancas con su pareja de alfiles tienen el dominio total y la derrota de las negras es cuestión de tiempo. Empecé a apurarme ligeramente de reloj y no es seguro que el procedimiento elegido por las blancas sea el más exacto, pero el espectacular final de la partida (motivo principal por el que presenté la partida para el premio de belleza) debe carecer de antecedentes en la historia del ajedrez.

27.... P3C 28.T7C A4A 29.P3T C3A 30.A5R R2C 31.T1D R3C 32.A7A

Era posible ganar un peón con 32.AxC+ RxA 33.T1-7D pero preferí continuar con "la estrangulación".

32.... T3T 33.P3C

Demostrando al negro su impotencia, las blancas evitan toda clase de trucos en la primera fila.

33.... C1R 34.A5R P3A 35.A8C! P4T 36.T1-7D R4A 37.R2C!

Como las negras no tienen jugadas razonables, las blancas hacen lo que quieren. Ya vislumbraba la idea de dar mate aunque todavía no sabía cómo. El tiempo era escaso para ambos jugadores.

37.... T1TD 38.P4C+

El comienzo del espectacular final. Hay que tomar el peón sacrificado porque de lo contrario seguiría A6R y A5A dando mate en "h7".

38.... PxB 39.PxP+ RxP 40.A6R+ P4A

No es posible 40... R4T por 41.A5A con mate imparable.

41.A5R

Con su sacrificio de peón las blancas han atrapado al rey negro en una jaula frente al monarca blanco. Ahora la amenaza es 42.T7A, contra lo que no hay remedio.

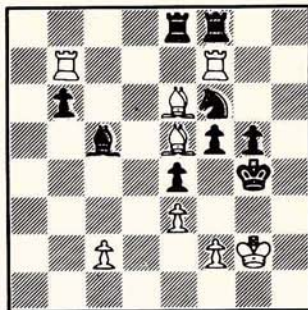
41.... C3A 42.T7AR TD1R

**** Diagrama ****

¡Díos mío, se va a salvar!, pensaba yo, pero...

43.A4AD!

Amenazando mate en dos (1.A2R+ R5T 2.A3C++) y no hay tiempo para escapar por ejemplo con 43... P5A porque el caballo está tocado.



43.... TxA

Si 43... TxT se hubiera producido el mate ya mencionado.

44.A2R+

Y las negras abandonaron ante el mate en dos. (1 - 0)

Blancas: FRANCO
Negras: ESLON
GAMBITO DE DAMA

1.P4D P4D 2.P4AD P3R 3.C3AD C3AR 4.A5C A2R 5.C3A CD2D 6.P3R P3TR 7.A4T 0-0 8.A3D P4A 9.0-0 PAXP 10.PRXp PxB

Probablemente un error. La posición resultante luego del aislamiento del PD es favorable al blanco, ya que el plan de atacar el flanco de rey se ve favorecido por la jugada 6... P3TR al ofrecer "contacto" en "g5" y estar debilitado el enroque.

11.AxP C3C

Existe una famosa partida BOTVINNIK-VIDMAR, Nottingham 1936 en la que se jugó esta posición (sin 6... P3TR 7.A4T) y se consideró mejor intercalar ... P3TD del negro y P4TD del blanco, para debilitar "b4", pero la teoría actual considera jugable ... C3C de inmediato.

12.A3C C4T?

Error. Se aleja de la casilla de bloqueo "d5". Era correcto 12... A2D para eventualmente A3A o bien CR4D, seguido de CxC y A5T (en caso de que la dama blanca se retire de "d1") cambiando el poderoso A3CD blanco.

13.AxA DxA 14.C5R C3A 15.D3D!

Como enseña la partida antes mencionada, la torre-rey debe permanecer en "f1" para apoyar el avance P4AR-P5A; además se planea la maniobra típica con A2A para atacar el flanco de rey.

15.... A2D 16.P4A

Creando la posibilidad 17.P5A PxP?
18.C6C ganando.

16.... D3D 17.TD1D CD4D 18.P4C!

La debilidad provocada por 6... P3TR se hace sentir; el ataque blanco es muy fuerte.

18.... CxC 19.PxC A3A 20.P5C PxP 21.PxP C5R 22.A2A!

La amenaza 23.CxA obliga a entregar una pieza. No sirve 22... P4A 23.PxPa.p. CxPAR 24.TxC TxT 25.D7T+ R1A 26.D8T+ R2R 27.DxP+ etc.

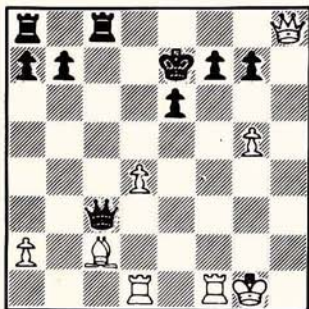
22.... CxPC 23.CxA DxC 24.P4TR TR1A 25. PxC DxP

El final sería muy difícil de ganar ya que los 3 peones blancos están aislados y débiles, pero el blanco logra iniciar un ataque de mate.

26.D7T+ R1A 27.D8T+!

No era suficiente la inmediata 27. TxP+? RxT 28.T1A+ R1R! 29.D8C+ R2D 30. DxP+ R3A 31.A4R+ R4C y el rey negro logra escapar. Con la textual se evita que el rey se vaya al flanco de dama.

27.... R2R



28.TxP+! RxT 29.T1A+ R2R 30.DxP+ R3D 31. D5R+ R2R

El negro no puede ahora 31... R3A por 32.A4R+ R3C 33.T1C+ y mate. Tras 31... R2R parece decisiva 32.A3C? pero existe la oculta 32... D6T!.

32.P6C

La dama blanca controla los jaques, y la amenaza de mate en dos obliga a la siguiente respuesta.

32.... T1A 33.TxT TxT

Si 33... RxT 34.D6A+ R1R 35.DxP+ R1D 36.D6D+ y mate de alfil.

34.D7C+

Y las negras abandonaron, pues si 34. ... R1R 35.A4T+. (1 - 0)

Blancas: ESLON
Negras: GIL REGUERA
SICILIANA

1.P4R P4AD 2.C3AR P3D 3.P4D PxP 4.CxP C3AR 5.C3AD P3TD 6.A5CR P3R 7.P4A D3C

Una de las más complicadas variantes del sistema Najdorf. Las blancas no desean entregar un peón (8.D2D DxP) por si acaso el contrario tuviera más conocimientos de libro.

8.C3C A2R 9.D2R

En el Informator 38 hay dos partidas con esta continuación.

9.... P3T 10.AxC

No 10.A4T? por 10... CxP!.

10.... PxA!?

En dichas partidas el negro jugó 10. ... AxA.

11.0-0-0 C3A 12.P3C P4TR

Para impedir 13.D5T.

13.A3T A2D 14.P5A

Presionando sobre "e6", procedimiento típico en estas posiciones.

14.... 0-0-0?!

Hubiera sido mejor dejar el rey en el centro jugando 14... T1AD.

15.PxP PxP 16.D4A

Para no quedar en una ruinoso posición el negro debe defender (no avanzar) su peón de "e6". Sus siguientes jugadas son las únicas que sirven para esto pero la posición del monarca negro se verá debilitada.

16.... D6R+ 17.R1C P4C 18.D1A R2C

Contra la posibilidad 19.P4T.

19.C2R!

Jugada muy fuerte que deja al negro en posición desesperada. El punto "e6" está a punto de ser minado. Contra 19... DxPR hay un montón de jugadas buenas, como 20.C4A, 20.C2-4D ó 20.A2C seguido de C5T+, probablemente lo más fuerte.

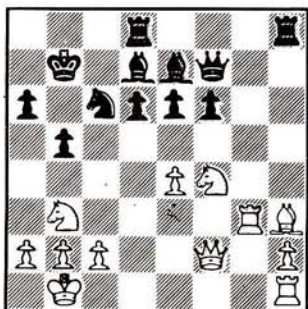
19.... P5T

Buscando contrajuego a cualquier precio.

20.T3D D4C 21.C4A D1C 22.D2A!

Amenazando 23.PxP, pero la dama blanca tiene malas intenciones en la diagonal "g1-a7".

Aparentemente el negro tiene todo defendido, pero...



24.T3AD!

Y de repente el negro no tiene defensa contra la mortal 25.TxC seguido de 26.C5T+. Todo esto, en mi opinión (sin crearme engreído) sobrepasa con creces la partida FRANCO-ESLON donde las blancas lanzaron el simple golpe 28.TxP+.

Aquí las blancas presionaron sobre el punto "e6", obligaron a las negras a debilitarse con P4CD, colocaron la dama en "f2" amenazando un peón al mismo tiempo con intenciones escondidas en la diagonal "g1-a7", y finalmente acumulando todas las ventajas la torre blanca en "c3" amenaza la destrucción con TxC.

24.... T1AD

No hay otra cosa. Las negras únicamente hubieran podido prolongar la lucha entregando la calidad con 24... TxA.

25.TxC!

¡El artefacto! Pero esto en sí no es lo esencial. Es más bello ver cómo se llegó a esta posibilidad.

25.... TxT

Si 25... RxT 26.D7T! ganando.

26.C5T+ R1C 27.CxT+ AxC 28.D6C+ A2C 29. AxP

Las negras podían haber abandonado aquí. Las restantes jugadas fueron:

29.... D1R 30.A5D D2D 31.C6C T2T 32.CxA TxC 33.T1C T1R 34.P3TD T1AD 35.AxA DxA 36.DxP+ D2A 37.DxPT DxP+ 38.R1T D4A 39. T1D P5C 40.PxP DxP 41.T3D T8A+ 42.R2T D5A+ 43.T3C+ R2A 44.DxD

Y las negras se rindieron. (1 - 0)

No quise impresionar al jurado para ganar esas 15.000 ptas., pero expuse mis consideraciones sobre lo que bajo mi punto de vista es evaluable en ajedrez.

En fin, las molestias de FRANCO y más comentando las partidas no sirvió para mucho. Había otras partidas y pienso que al "jurado" (que incluía algunos titulados) no le dió la gana conceder otro premio en metálico al primero y segundo clasificado del torneo. En el reparto de premios resultó que el título del premio para la partida más brillante había sido cambiada a "la partida más espectacular" y en vez de dar el premio a un jugador, lo recibieron dos jugadores de menor categoría. Así que no puedo presentar la partida más brillante del torneo, pero tengo aquí una de las partidas que "repartió" el premio de la partida más espectacular. Cuando una repasa las primeras veinticinco jugadas, uno se pregunta ¿quién es el que ha presentado la partida para el premio de belleza, el blanco o el negro? La otra partida que compartió el premio por la partida más espectacular se me escapó de la atención y probablemente sea mejor así.

Blancas: KARL
Negras: JUAN M. BELLON
GAMBITO VOLGA

1.P4D C3AR 2.P4AD P4A 3.P5D P4CD 4.P3CR PxP 5.A2C P2D 6.P4R C3-2D 7.P4A P3C 8. C3AR A2C 9.0-0 0-0 10.C3AD C3T 11.D2R D2A 12.P5R T1C 13.P6R C3C 14.P5A C5C 15. C5CR A5D+ 16.R1T P3A 17.PxP PxP 18.D4R R2C 19.C7A TxC 20.D4T AxP! 21.A6T+ R1T 22.PxA T2T 23.C5C D1D 24.CxA PxC 25.A4R D1AR! 26.AxD TxD 27.PxT TxA 28.AxP C3A 29.T5A C4R 30.T5T+ R2C 31.A5A T1CR 32. T1C+ R1A 33.TxT+ RxT 34.T7T C4D 35.P5T C6R 36.A4R P4A 37.TxP PxA 38.T8R+ R2C 39.P6T+ R3A! 40.P7T C3C 41.T8CR P6D 42. TxC+ RxT 43.P8T=D P7D 44.D8R+ R3A 45. D7A+ R4R 46.D7C+ RxP 47.D6T+ R4R 48.DxC P8D=D+ 49.R2C D5C+! 50.R1T P4D 51.DxP R5A (S) Rinden. (0 - 1)

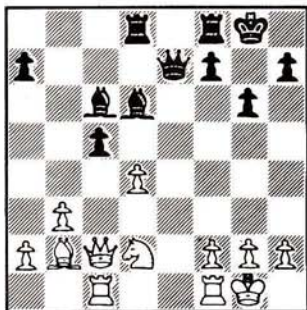
En la historia del ajedrez conozco dos casos donde no estaba tan claro si el premio de belleza fue otorgado justamente. En San Petersburgo 1914, TARRASCH, que escribió el libro sobre el torneo, no estaba de acuerdo con que su bonita partida contra NIMZOWITSCH no ganara el premio de belleza. Lo recibió CAPABLANCA por su partida contra BERNSTEIN. En Nueva York 1927, ALEKHINE no estaba de acuerdo que su partida contra MARSHALL no recibiera el premio para la partida mejor jugada. Lo ganó CAPABLANCA por su partida contra SPIELMANN. Estas cuatro partidas son auténticas joyas y podrían servir como modelo de cómo deben ser jugadas las partidas "brillantes".

Blancas: NIMZOWITSCH
Negras: TARRASCH
GAMBITO DE DAMA

1.P4D P4D 2.C3AR P4AD 3.P4A P3R 4.P3R
C3AR 5.A3D C3A 6.O-O A3D 7.P3CD 0-0 8.
A2C P3CD 9.CD2D A2C 10.T1A D2R 11.PAxP
PRxP 12.C4T P3C 13.C4-3A TD1D 14.PxP PxP
15.A5C C5R 16.AxC AxA 17.D2A CxC!!

"Una jugada paradójica. Cambiando el caballo tan excelentemente situado contra el casi ahogado caballo blanco. Así actúa un chapucero (o un maestro)." (TARRASCH)

18.CxC P5D 19.PxP



19.... AxP+ 20.RxA D5T+ 21.R1C AxP 22.
P3A TR1R 23.C4R D8T+ 24.R2A AxT 25.P5D
P4A 26.D3A D7C+ 27.R3R TxC+ 28.PxT P5A+
29.RxP T1A+ 30.R5R D7T+ 31.R6R T1R+ 32.
R7D A4C y ¡mate!

"Esta partida recibió el segundo premio. No me permito ni una palabra de crítica sobre esto en este libro sino me basta nombrar a los jueces del premio y presentarles al juicio contemporáneo y a la posterioridad: fueron los señores Burn, Pollner y Snosko-Borowski". (TARRASCH)

Blancas: CAPABLANCA
Negras: BERNSTEIN
GAMBITO DE DAMA

1.P4D P4D 2.C3AR C3AR 3.P4A P3R 4.C3A
CD2D 5.A5C A2R 6.P3R P3A 7.A3D Pxp 8.
AxPA P4C 9.A3D P3TD 10.P4R P4R 11.PxP
C5C 12.A4AR A4A 13.O-O D2A 14.T1A P3A
15.A3C Pxp 16.P4C A2T 17.AxPC PTxA 18.
CxPC D1D 19.C6D+

"19.Txp era el camino más rápido hacia la victoria. La única jugada del negro, el enroque, se responde con D5D+. Luego el blanco rechaza el caballo en 5C

con P3TR, lo toma en 3AR con la torre y captura luego la torre negra en 1T. Así las blancas recuperan la pieza sacrificada y quedan con tres peones de más, un resultado que alcanzan también con la jugada de la partida pero después de trece jugadas." (TARRASCH)

19.... R1A 20.TxP C3C 21.A4T D2D 22.CxA
DxT 23.D8D+ D1R 24.A7R+ R2A 25.C6D+ R3C
26.C4T+ R4T 27.CxD TxD 28.CxP+ R3T 29.
C7-5A+ R4T 30.P3TR C1A 31.PxC+ RxP 32.
AxT TxA 33.P3C T7D 34.R2C 27R 35.P4T C3C
36.C3R+ R4T 37.P5T C2D 38.C4-5A C3A 39.
P5C A5D 40.R3A T7T 41.P6T A2T 42.T1A T7C
43.P4C+ R3C 44.T7A TxP+ 45.RxT CxPC+ 46.
R3A Rinden.

"Esta partida fue ganadora del primer premio de belleza según los jueces del premio, los señores Burn, Pollner y Snosko-Borowski." (TARRASCH)

Personalmente me inclino decididamente a favor del Dr. TARRASCH. Veamos las partidas de Nueva York donde el premio especial no se titulaba de "belleza" sino "la mejor partida jugada".

Blancas: ALEKHINE
Negras: MARSHALL
IRREGULAR - "VARIANTE DOERY"

1.P4D C3AR 2.P4AD P3R 3.C3AR C5R 4.CR2D
A5C 5.D2A P4D 6.C3AD P4AR 7.CRxC PxC 8.
A4A 0-0 9.P3R P3A 10.A2R C2D 11.P3TD A2R
12.O-O A4C 13.P3A AxA 14.PxA TxP 15.PxPR
TxT+ 16.TxT P4R 17.D2D P4A 18.PxPR P5D
19.D4A PxC 20.D7A+ R1T 21.PxP D1C 22.D7R
P3TR 23.A5T P4TD 24.P6R P3CR 25.PxC AxP
26.T7A Rinden.

"Esta partida fue declarada por el señor L. Mayer como la más bonita del torneo, recibió, sin embargo, solamente el segundo premio especial puesto que "la calidad" de la partida CAPABLANCA-SPIELMANN por lo visto debió haber sido más alta..." (ALEKHINE)

Blancas: CAPABLANCA
Negras: SPIELMANN
GAMBITO DE DAMA

1.P4D P4D 2.C3AR P3R 3.P4A C2D 4.C3A
CR3A 5.A5C A5C 6.PxP PxP 7.D4T AxC+ 8.
PxA 0-0 9.P3R P4A 10.A3D P5A 11.A2A D2R
12.O-O P3TD 13.TR1R D3R 14.C2D P4C 15.
D5T C5R 16.CxC PxC 17.P4TD D4D 18.PxP
DxA 19.AxP T1C 20.PxP T4C 21.D7A C3C 22.
P7T A6T 23.TR1C TxT+ 24.TxT P4A 25.A3A
P5A 26.PxP Rinden.

"Por esta partida conducida perfecta-

mente recibió CAPABLANCA el primer premio especial para la partida mejor jugada, con lo que el juez del premio, el señor L. Mayer, en el banquete final explícitamente declaró, que si se hubiera tratado de un premio de belleza, su juicio hubiera sido otro." (ALEKHINE)

Tampoco en este caso favorezco a la partida de CAPABLANCA.

Volviendo al torneo de Cala d'Or espero que habrá más premios especiales refiriéndome a la calidad de las partidas. En un torneo en Holanda, hace poco, se otorgaban premios especiales para la partida más brillante, para el mejor ataque, para el mejor final etc. Todos estos premios deben ser juzgados únicamente por personas de la organización. Los participantes de un torneo no deben tener la oportunidad de inmiscuirse en el juicio de los premios especiales.

CLASIFICACION FINAL

1. MI J.ESLON (Suecia)	7½
2. MI Z.FRANCO (Paraguay)	7
3. MF J.C.GIL REGUERA (Esp.)	6½ (52)
4. MI A.KOSTEN (Inglaterra)	6½ (48,5)
5. A.GAMUNDI (Balear)	6½ (48,5)
6. J.M.DE LA VILLA (Esp.)	6½ (47)
7. GM O.RODRIGUEZ (Perú)	6½ (47)
8. F.BEHRHORST (Alemania)	6½ (43,5)
9. GM J.M.BELLON (España)	6½ (43,5)
10. GM P.CRAMLING (Suecia)	6 (52)
11. MI A.MARTIN (España)	6 (49)
12. MI J.L.FERNANDEZ (España)	6 (48,5)
13. F.KONIEZCKA (Alemania)	6 (47)
14. O.SCHULTE (Alemania)	6 (47)
15. B.MORAN (Ecuador)	6 (41,5)
16. MI A.ROMERO (España)	5½ (54)
17. C.BRULL (Balear)	5½ (51)
18. E.FERNANDEZ (España)	5½ (49,5)
19. F.GARCIA ARES (Avila)	5½ (48,5)
20. MI F.OCHOA (España)	5½ (48)
21. J.R.GALIANA (Balear)	5½ (46)
22. GM S.GARCIA (Cuba)	5½ (46)
23. J.M.FORTEZA (Balear)	5½ (45)
24. R.BORDELL (Cataluña)	5½ (44)
25. H.KARL (Suiza)	5½ (44)
26. F.PRADA (Balear)	5½ (40,5)
27. P.TRUYOL (Balear)	5½ (37,5)

Hasta 85 clasificados.

Blancas: ESLON

Negras: DE LA VILLA
GAMBITO VOLGA

1.P4D C3AR 2.P4AD P4A 3.P5D P4CD?!

El campeón de España quiere arrollarme con este gambito que yo siempre he

considerado como poco correcto. Hay algunos españoles jóvenes que utilizan este gambito universalmente sin tener en cuenta quién es el oponente. Con semejante política no llegarán muy lejos.

4.PxP P3TD 5.PxP

Muy buena es 5.P3R, pero esto lo he jugado casi siempre, era hora de variar.

5.... AxP 6.P3CR A2C

No sé si lo inventó sobre el tablero o si era un producto del laboratorio en casa. No convence.

7.A2C C3T 8.C3AD C5C 9.C3T T4T

Todo muy original (que no se debe confundir con la palabra fuerte) pero como las blancas evidentemente no han cometido ninguna anomalía, los intentos negros no pueden tener éxito. Además quedan atrasadas en el desarrollo de su flanco de rey.

10.0-0 DIT 11.P4R P3D

Poco saludable era 11... CxPT? 12.TxC TxT 13.P5R etc.

12.P3T A3T 13.T1R C2D 14.P4A C6D 15.T3R CxA

15... P5A?? 16.TxC! PxT 17.P4CD.

16.TxC DIC

Ya es hora de pensar en el desarrollo del flanco de rey e intentar dificultar el avance blanco en el centro.

17.D1R

Ahora le toca al blanco sacrificar peones que el negro no se atreve a tomar.

17.... P3C 18.P5R PxP 19.PxP A3T 20.C4A 0-0 21.T1C

Una posición poco común en un Gambito Volga. Para no sucumbir insonoramente las negras a partir de ahora iniciaron un peligroso juego táctico obligando a las blancas a la máxima vigilancia.

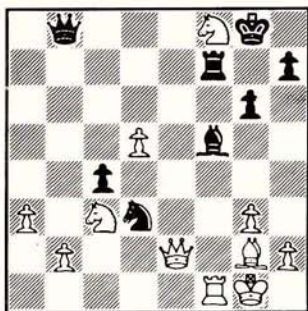
21.... P5A 22.P6R PxP 23.TxP C4A 24.TxP A1A!

Es sorprendente cómo DE LA VILLA, con dos peones de menos, logra soplar vida en sus piezas no permitiendo al blanco una fácil realización de su ventaja material. Una jugada chapucera hubiera sido 24... AxC? recuperando un peón pero privándose de cualquier contrajuego.

25.T8R T2T! 26.TxT+ AxT 27.D2R! A4A 28.T1AR!

Las blancas están a la defensiva, hay que vigilar la casilla 2AR.

28.... C6D 29.C6R T2AR 30.CxA



Ví el siguiente lance táctico de las negras pero lo "consideré" insuficiente. Es una de mis mayores debilidades el confiar demasiado en mi intuición. A veces es necesario calcular todas las variantes hasta el fin. Esta vez la intuición me salvó por un pelín. Las negras podían ahora haber continuado con 30... D3C+ (30... D2T+ 31.R1T A5C 32.TxT) 31. R1T A5C. Ahora había "considerado" 32. D8R que pierde inmediatamente después de 32... TxT+ 33.AxT A6A+ etc. Pero con una pieza de más con la posibilidad de atacar la dama negra en 3CD uno encuentra la siguiente variante: 32.A3A TxA 33.TxT C4R (ó 33... C8R) 34.C7D refutando a la combinación negra. DE LA VILLA intenta cambiar el orden las jugadas pero el blanco no se deja engañar.

30.... A5C 31.D3R!

Ahora no hay más trucos tácticos, las jugadas restantes fueron:

31.... TxC 32.TxT+ RxT 33.P4C D2A 34.D4D D3D 35.D8T+ R2R 36.DxP+ R1R 37.D8T+ R2D 38.D7C+ R1R 39.D4D D2R 40.C4R A4A 41.P3T C8R 42.P6D D2AR 43.C5C D1A 44.D5R+

Rinden. (1 - 0)

Blancas: A.TATTERSALL
Negras: S.TORRES
INDIA DE REY

1.P4AD C3AR 2.C3AD P3CR 3.P4D A2C 4.P4R P3D 5.C3A 0-0 6.A2R P4R 7.PxP PxP 8.DxD TxD 9.A5C T1R 10.P3TR A3R 11.0-0-0 P4TD 12.A4T P5T! 13.R1C P3A! 14.T2D P3T 15. P4CR CR2D 16.C1R P6T 17.P3C C3T 18.C3D A1A 19.P3A C5C 20.A2A CxC 21.TxC C4A 22. T2D P4A?! 23.PCxP PxP 24.T1C+ R1T 25.A4T P4C 26.P4A! PAXP 27.A6A+ R2T 28.A5T A4A 29.R1T PCxP 30.A7A P4T 31.T5C PAXP 32. TxA P6R 33.T2CR TRIC 34.TxP+ y las negras se rindieron. (1 - 0)

Blancas: J.M. FORTEZA
Negras: EYMANN
SICILIANA

1.P4R P4AD 2.C2R P4R 3.P4AR P4D 4.PRXP DXP 5.C1-3A D1D 6.P3D C3AD 7.C3C A3D 8. CD4R A1C 9.P5A C5D 10.A2R CxP 11.0-0 CxC 12.CxC C2R 13.A3R D2A 14.A4C 0-0 15.AxA DxA 16.C4R P3CD 17.D3A A2A 18.D5T D3R 19.T3A D3CR 20.D3T R1T 21.T1-1AR C1C 22. TxP TxT 23.TxT DxT 24.C5C D3C 25.DxP+! DxD 26.C7A++ (1 - 0)

Blancas: H. KARL
Negras: Pía CRAMLING
SICILIANA

1.P4R P4AD 2.C3AD C3AD 3.P3CR P3CR 4.A2C A2C 5.P3D P3D 6.C3T P4TR 7.A3R C3A 8.P3A P4D 9.A5C P5D 10.C2R P5T 11.P4CR P4R 12. C2A A1A 13.P3TR A2R 14.A2D C2T 15.P4AR PxP 16.CxPA C4R 17.0-0 A3D 18.P3A 0-0 19.PxP PxP 20.D3C C4C 21.C1T R2C 22.T2A T1T 23.T1-1AR T1A 24.D5D D2R 25.P4C C3R 26.CxC AxC 27.DxPD P3A 28.D3R P4CR 29. P3T TD1A 30.A3AR C3C 31.DxPT T1TD 32.D4D A4R 33.D6C T3T 34.D5C TxP 35.R2C D2D 36. DxD+ AxD 37.A2R A5D 38.A1A T6-1T 39.T1D C4R 40.T2-1A A4C 41.C2A TR1A 42.TR1R T7T 43.R1A T1-7A 44.C1T R3C 45.C2A AxC 46. RxA CxP+ Rinden. (0 - 1)

¡ATENCIÓN!

El Sr. Dino Ruggieri nos expresa su deseo de adquirir el material que seguidamente les detallamos:

- * ELS ESCACS A CATALUNYA número 108, 115/117 y 124/125
- * AJEDREZ ESPAÑOL de los números 1 y 3 del año 1942
- * MIS MEJORES PARTIDAS 1947/70 de Botvinnik y 60 PARTIDAS PARA RECORDAR de Fischer.

Si algún suscriptor desea ponerse en contacto con el Sr. Ruggieri puede dirigirse a: Casilla, 63 * 8.170 PIGUE - BUENOS AIRES (ARGENTINA).

STEFANO TATAI, CAMPEON DE ITALIA 1985

(Por el M.I. Stefano TATAI)



M.I. Stefano TATAI

Chianciano es un pequeño pueblo a mitad de camino entre Roma y Florencia. Pequeño, pero mundialmente famoso por los milagrosos efectos de sus aguas termales. Lleno de bonitos hoteles, fue el

escenario ideal para la disputa del VI Campeonato nacional italiano, donde lucharon 14 ajedrecistas del 12 al 26 de Octubre.

Hubo dos ausencias entre los mejores jugadores italianos, y fueron las de Bella TOTH, actualmente viviendo en Suiza y Roberto MESSA, presa de la gripe.

De esta manera los favoritos a priori quedaron reducidos a TATAI, ZICHICHI y VALLIFUOCO. El primero de ellos conquistó el liderato en la cuarta ronda, para no abandonarlo hasta el final. ZICHICHI, el anterior campeón, no pudo reconquistar su título y se limitó a clasificarse entre los 3 primeros de cara a su participación en el próximo Zonal. VALLIFUOCO, joven y prometedor, tiene indudables cualidades para el juego combinativo (ver su partida contra BELOTTI), pero también una buena técnica para administrar ciertas ventajas posicionales. Sólo puede ser reprochado por su falta de ambición.

Lo mismo podría decirse de otros jóvenes jugadores que estuvieron por debajo de su expectativa, con la excepción de BELLIA, una agradable sorpresa de este campeonato.

Veamos el cuadro de clasificación y unas partidas del certamen:

45 CAMPEONATO DE ITALIA Chianciano Terme, 16 al 26 de Octubre de 1.985

N.º	NOMBRE	Rating	1	2	3	4	5	6	7	8	9	0	1	2	3	4	Total
1.	TATAI	2425	■	1/2	1/2	1/2	1	1/2	1/2	1	1/2	1/2	1	1	1	1	9 1/2
2.	VALLIFUOCO	2305	1/2	■	1/2	1/2	1/2	1	1/2	1	1/2	1/2	1	1/2	1/2	1	8 1/2
3.	ZICHICHI	2390	1/2	1/2	■	1/2	1/2	1/2	1/2	1/2	1/2	1/2	1/2	1/2	1/2	1	8 1/2
4.	SANNA	2385	1/2	1/2	1/2	■	1/2	1/2	1/2	1/2	1/2	1/2	1/2	1/2	1/2	1	7 1/2
5.	CESCHIA	2315	0	1/2	1/2	1/2	■	1	1/2	1/2	1/2	1/2	1/2	1/2	1/2	1	7 1/2
6.	BELLIA	2215	1/2	0	1/2	1/2	1/2	■	1	1/2	1/2	1/2	1/2	1/2	1/2	1	7 1/2
7.	TIRABASSI	--	1/2	1/2	1/2	1/2	0	■	1	1/2	1/2	1/2	1/2	1/2	1/2	1	7
8.	MARTORELLI	2315	0	0	1/2	1	0	1	0	■	0	1	0	1/2	1/2	1	6
9.	BELOTTI	2355	1/2	0	0	1/2	1/2	1/2	1	1/2	■	0	0	1	1	1/2	6
10.	ANCESCHI	--	1/2	1/2	0	0	0	0	0	1	0	■	0	1	1	1	5 1/2
11.	BENEDETTI	--	0	1/2	0	0	1/2	1/2	1/2	1	1	1/2	■	0	0	1	5 1/2
12.	PASSEROTTI	2295	0	1/2	1/2	1/2	0	0	1	0	0	1	1/2	■	0	1	5 1/2
13.	COCOZZA	2380	0	1/2	1/2	1/2	1/2	0	0	0	0	1	1/2	1/2	■	0	4
14.	VENTURA	--	0	0	0	0	0	0	1/2	0	1/2	0	0	1	1/2	■	2 1/2

Blancas: VALLIFUOCO

Negras: BELOTTI

NIMZOINDIA

1.P4D C3AR 2.P4AD P3R 3.C3AD A5C 4.P3R
P4A 5.A3D C3A 6.C2R

Esta variante es muy popular en nuestros días, sustituyendo a la variante HUBNER (6.C3A AxC+ 7.PxA P3D seguido de ... P3R y ... P4R).

6.... 0-0 7.0-0 PxP 8.PxP P4D 9.PxP CRxP

10.A2A A2R

Posiblemente una alternativa mejor sea 10... A3D.

11.D3D P3CR 12.P3TD P3C!?

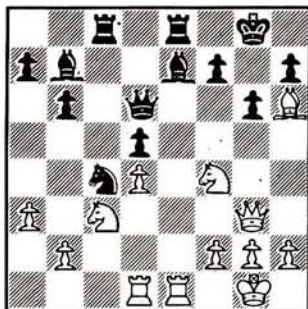
En la partida CEBALO-TATAI, Roma 1985, después de 12... A3A 13.A6T A2C 14.AxA RxA 15.TR1D C3-2R 16.A3C se jugó 16... D3C?, y con 17.CxC CxC 18.D3CR! resultó una posición favorable a las blancas.

13.A6T T1R 14.TD1D A2C 15.A3C T1AD 16.AxC! PxA 17.C4A C4T 18.TR1R D3D

Aquí 18... C5A parecía más atractiva. De todas maneras, tras 19.T2R y 20.T1-1R las negras todavía tendrían problemas.

19.D3C C5A

No es bueno, pero no era fácil evitar las pérdidas materiales. Después de 19... A1A el blanco ganaría un peón mediante 20.AxA TxA 21.C4xPD.



20.C4xP!! AxC 21.DxD AxD 22.CxA TxT+ 23.TxT CxP 24.T7R!!

¡Fantástico! El punto clave está en que tras 24... P4CR sigue 25.P3C T8A+ 26.R2C AxT 27.CxA+ R1T 28.AxP y las negras quedan con pieza a causa de la amenaza de mate 29.A6A++.

24... P4C 25.P3C C5A 26.C6A+ R1T 27.TxPA

Y las negras se rindieron. (1 - 0)

Blancas: BENEDETTI
Negras: TATAI
SICILIANA

1.P4R P4AD 2.C3AR C3AD 3.P4D PxP 4.CxP P3CR 5.C3AD A2C 6.A3R C3A 7.CxC PCxC 8.P5R C1C

También es posible sacrificar un peón con 8... C4D 9.CxC PxC 10.DxP T1CD y el negro tiene suficiente contrajuego.

9.A4D D4T 10.A4A AxP 11.0-0

Todo esto es bien conocido. La enciclopedia yugoslava de aperturas considera la posición más o menos igualada.

11... P3A!

El citado libro da 11... C3A 12.T1R P3D 13.AxA PxA 14.D2R A4A 15.A3C P5R 16.D4A 0-0 17.DxP TD1D con igualdad. Este juicio no puede ser aceptado: la posición está bastante desnivelada. Las posibilidades blancas son mucho mejores para el final. Por supuesto, ellas tienen que sobrevivir en el medio juego, lo cual, en mi opinión, no es imposible.

12.T1R C3T!

Esto ya es nuevo. La enciclopedia considera sólo 12... D5C y 12... AxA.

13.AxA PxA 14.D2R P3D 15.D4R

El negro también estaría mejor tras 15.P4A C5C.

15... A2D 16.P4CD D3C 17.P5C T1AD 18.D4T C4A 19.D5C D5D 20.P4C DxC 21.PxP TxP

Y el blanco se rindió. (0 - 1)

Blancas: CESCCHIA
Negras: MARTORELLI
SICILIANA

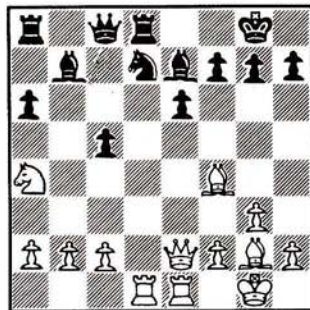
1.P4R P4AD 2.C3AD P3R 3.CR2R P3TD 4.P3CR C3AD 5.A2C C3A 6.0-0 A2R 7.P4D PxP 8.CxP D2A 9.T1R P3D 10.CxC PxC 11.P5R PxP 12.TxP 0-0 13.T1R!?

Normalmente se juega 13.A4A, moviendo después la torre a "e3" ó "e2". La idea de CESCCHIA es también buena.

13... T1D 14.D2R A2C 15.A4A D1A

15... D3C es contestada por 16.C4T, mientras que después de 15... D4T sería desagradable 16.P3TD!.

16.C4T C2D 17.TD1D P4AD



18.TxC! TxT 19.C6C D1D 20.CxT2 AxA 21.
RxA DxC 22.T1D D5T

Es fácil de entender que 22... D3A+
23.D3A DxD+ 24.RxD T1D 25.TxT+ AxT 26.
A6D fuera desagradable para las negras,
pero, viendo lo que luego sucedió en la
partida, creo que era su mejor posibilidad.

23.P3C! DxPT 24.A5R D4T

Las blancas amenazaban capturar la
dama con 25.T1T.

25.T7D T1R 26.D4C A1A 27.D3A P3A

Desgraciadamente para las negras, 27.
... T2R falla por 28.A7A! D4C 29.TxT AxT
30.D8T+ A1A 31.A6D. Aquí el negro podía
haber intentado 28... DxA! 29.TxD TxT,
aunque después de 30.D8T, las posibilidades
blancas de anotarse el punto son
excelentes.

28.D5T T2R

O 28... T1A 29.D7A+ R1T 30.AxP etc.

29.TxT AxT 30.D8R+ A1A 31.A6D
Rinden. (1 - 0)

Blancas: BELOTTI
Negras: MARTORELLI
SICILIANA

1.P4R P4AD 2.C3AR P3R 3.P4D PxP 4.CxP
P3TD 5.A3D C3AD 6.CxC PDXC

Esta variante es sospechosa. Desde el
punto de vista de las blancas además es
importante tener el propio caballo dama
aún en "b1", para que pueda ir hacia el
centro del tablero vía "d2". Con el ca-
ballo ya en "c3", el negro tiene menos
problemas. La partida ANCESCHI-ZICHICHI,
unas cuantas rondas antes, es instructiva:
5.C3AD (en lugar de 5.A3D) D2A 6.A3D
C3AD 7.CxC PDXC 8.0-0 (POLUGAEVSKY en la
Enciclopedia sugiere 8.P4TD!?) 8... P4R
9.P4A C3A 10.R1T A3D 11.P5A P4CD 12.D3A
A2C 13.P4TD P3T 14.PxP PAXP 15.C5D AxC
16.PxA 0-0 17.A2D TR1R 18.TR1R P5D! 19.
AxPR CxA 20.TxC Dxp 21.TxT+ TxT 22.A3A
P5C 23.A4D D7D 24.A1C T8R 25.TxT DxD 26.
D3R DxD 27.AxD P6C! y las negras ganaron
fácilmente. La diferencia más importante
es que el blanco se reserva el ataque
posicional P4AD.

7.P4AR P4R 8.P5A P4CD 9.P4TD A2C 10.
A3R?!

Más exacto era 10.D2R! C3A 11.0-0 A2R
12.R1T 0-0 13.C2D C2D 14.C3C A4C 15.AxA
DxA 16.D2A D2R 17.TR1D TR1D 18.C5T T2A
19.P3A con pequeña ventaja blanca, BORNA-
SSER-MILES, Inglaterra 1978.

10.... C3A 11.D2R A2R 12.C2D 0-0 13.0-0
D2A

Ahora el negro podría haber jugado
13... C2D! 14.C3C A4C, KURAJICA-CEBALO,
Yugoslavia 1976, con un tiempo más que
en la partida anterior.

14.P4A! PxpA 15.CxP P4A

Posicionalmente el negro está en una
comprometida situación por su mala es-
tructura de peones. Las blancas con su
sólido centro no conceden ningún contra-
juego a las negras.

16.A2D A1D 17.P4CR!

Este asalto al flanco de rey está
perfectamente legitimado gracias a esa
solidez del centro.

17.... P3T 18.P4T D2D 19.A3A!

Evitando la trampa 19.P5C? Pxp 20.PxP
CxP! 21.AxC D5D+ y ganando. Ahora las
negras ganan un peón, pero paga por él
un precio muy caro.

19.... CxPC 20.TD1D P4TR 21.CxP

Así el peón se recupera y la estruc-
tura blanca queda sin debilidades.

21.... D2A 22.CxC D6C+ 23.D2C DxD+ 24.
RxD PxC 25.T4A A3AR 26.AxA PxA 27.TxP+
R2T 28.R3A TD1D 29.R3R T5D 30.A2A TR1D
31.T1-1CR T1R 32.T7C+ R1T 33.T1-4C T5A

El final de peones tras 33... AxP 34.AxA
TxA+ 35.TxT TxT+ 36.RxT RxT estaría fá-
cilmente ganado.

34.A3D TxPT 35.TxP T4C 36.TxP R2T 37.
T7A+ R1T 38.P6A A1A 39.T4-7C A4A 40.R3A
T6C 41.PxA TxA+ 42.R4A T5D+ 43.R5C T1C
44.P5T T5-ID 45.R6C P5A 46.T6A TD1AR 47.
P6T T1C 48.P7A

Y las negras se rindieron. (1 - 0)

Blancas: MARTORELLI
Negras: BELLIA
APERTURA DE LOS 3 CABALLOS

1.P4R P4R 2.C3AR C3AD 3.C3A A4A!?

Esta jugada está considerada como in-
ferior. De todas formas, como podremos
ver, la última palabra aún no está di-
cha.

4.CxP! CxC 5.P4D A3D

O 5... AxP 6.DxA P3D 7.P4A P4AD 8.
A5C+ R1A 9.D1D, con una sólida ventaja
blanca.

6.PxC AxP 7.P4A

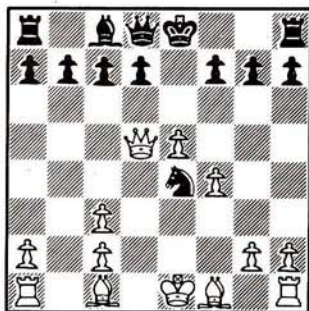
La jugada más agresiva. También es
jugable 7.A3D.

7.... AxC+ 8.PxA C3A 9.P5R C5R

Una posición crítica. La enciclopedia
yugoslava da ahora 9... D2R 10.A2R C5R

11.D4D P4AR 12.A3A D4A 14.AxC DxD 15.PxD
 PxA 16.P5D P3CD 17.A2C A2C 18.0-0-0, u
 11... D5T+ 12.R1A C6C+ 13.PxC DxT+ 14.
 R2A con ventaja blanca en ambas varian-
 tes. La jugada de BELLIA parece ser una
 improvisación.

10.D5D



10.... D5T+!? 11.P3C CxPC 12.PxC DxP+
 13.R1D P3D

El negro tiene dos peones por la pie-
 za y es probable que pueda ganar un ter-
 cero. En un final ésa sería suficiente
 compensación.

14.D3D A5C+ 15.A2R D7C 16.T4T!

Única. Después de 16.T1R PxP las ne-
 gras ganan.

16.... D8A+! 17.R2D DxP+ 18.R1R AxA 19.
 AxD AxD 20.PxA PxP 21.AxP 0-0-0?

Debería de haberse jugado 21...
 P3AR!. Por ejemplo: 22.AxPAD T1AD 23.
 T4AD (23.A5T P3CD 24.A4C P4TD y 25...
 TxP) 23... R2D 24.A3C TxT 25.PxT P4TR ó
 22.A3C T1D! 23.R2D T2D 24.T1-1T P3T, y
 en ambas variantes las negras tienen
 buenas oportunidades por no haber aleja-
 do su monarca del flanco de rey.

22.R2D

Mejor que 22.AxPC TRIC 23.T4C (23.
 A4D? TxA 24.TxT T8C+) 23... TxP y las
 negras están en orden.

22.... P3A 23.A4D T2D 24.T1-1T P3TR 25.
 T4-3T R1D

Ahora el rey se desplaza lentamente.
 Era mejor 25... P3CD seguido de P4AD.

26.T1CR P3T?

¿Por qué no 26... P3CD?

27.T3-3C P4AD??

Apurado de tiempo, el negro estropea
 sus chances. 27... T2T, aunque es fea,
 debía haber sido jugada.

28.AxPAD T2T 29.R3R R1R 30.P4A R2A 31.
 P4T P4CR 32.T1AR R3C 33.T3-3A TR2A 34.
 T5A P4TR 35.P4D P5T 36.P5D P6T 37.A4D
 TD2R+ 38.R3D P5C 39.AxP P7T 40.T5C+ R3T
 41.TxP

Y las negras se rindieron. (1 - 0)

El final de torres tras 41... TxA 42.
 TxT+ R4T 43.T8C P8T=D 44.T8T+ R4C 45.TxD
 RxT 46.T1A+ R3C 47.P5A es absolutamente
 desesperado.



HALCON

RELOJ SUIZO DE CALIDAD

DESDE 1898,
 DE VENTA EN LAS
 MEJORES RELOJERIAS.

¿DESAFIANDO UN ANALISIS?

(Por el M.I. cubano Julio BOUDY)

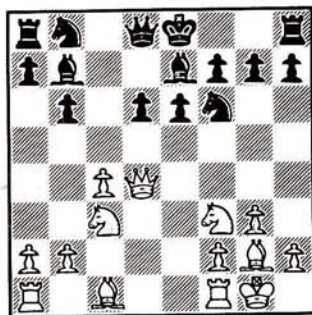


Actualmente el Ajedrez vive una época de información total, existen infinidad de artículos y publicaciones de diferentes países. Pero se plantea una interrogante: ¿tienen razón todos los comentaristas? Claro que no, aún los Grandes Maestros no lo saben todo y la valoración que uno le da a una posición, otro la puede considerar desde otro punto de vista.

Este es el caso que nos ocupa. La partida que veremos a continuación se celebró en el Interzonal de Taxco, México, entre los Grandes Maestros Jesús NOGUEIRAS y Walter BROWNE. En la misma, el G.M. cubano repite conscientemente una idea considerada dudosa por el G.M. FTAC NICK en el Informador nº 36 y demuestra prácticamente el valor de las concepciones propias.

Blancas: Jesús NOGUEIRAS (Cuba)
Negras: Walter BROWNE (USA)

1.C3AR P4AD 2.P4A C3AR 3.C3A P3R 4.P3CR
P3CD 5.A2C A2C 6.0-0 A2R 7.P4D PxP 8.DxP
P3D



Hemos llegado a una posición muy común e interesante que se conoce como línea de Uhlmann o sistema erizo. Las blancas poseen ventaja de espacio, pero las negras tienen en su haber posibilidades dinámicas potenciales basadas en las rupturas P4CD ó P4D.

9.T1D

Otra posibilidad interesante en esta posición es 9.A5C con el objetivo de

presionar en la casilla 6D por medio de la amenaza AxC. Para esta posibilidad ver partida complementaria número 1. Las blancas han ensayado también 9.P3C con la idea de llevar a cabo un plan similar al de la partida, pero colocando la TD en 1D y la TR en 1R apoyando el avance P5R. Ver partida número 2.

9.... P3TD 10.P3C CD2D 11.P4R DIC

Aquí parece mejor 11... C4A presionando rápidamente en "e4" a lo que pudiera seguir 12.P5R PxP 13.DxP D1A con igualdad según la partida RUBINETTI-ADOR JAN, Interzonal de Toluca, 1982.

A la igualdad conduce también la continuación empleada en la partida DOK HOIAN-MAKARICHEV, URSS 1983, 11... D2A 12.A3TD C4A 13.P5R PxP 14.DxP T1AD (es débil 14... D1A por 15.C4TD! CR2D 16. DxPC A3AR 17.D6T AxT 18.CxC PxC 19.TxA con fuerte compensación por el material sacrificado, DONCHENKO-KORSUNSKY, Bakú 1976) 15.DxD TxD 16.A1AD C3-5R 17.CxC AxC 18.A4A (18.A2C!?) 18... T1AD 19.A5R P3A 20.A6D C2C!-. Las blancas se aseguran ligera ventaja después de 11... 0-0 por medio de la típica maniobra 12.A3TD! que presiona la diagonal 3TD-8AR.

12.A3TD!

Con esta jugada se presiona rápidamente en 6D por lo que se considera más activo que 12.A2C, continuación que se puede ver en la partida nº 3.

12.... C4A 13.P5R PxP

Es dudosa la aceptación del sacrificio 13... AxC seguido por 14... PxP como se demostró en la partida nº 4.

14.DxP C4-2D

Para 14... D2T, rehusando el cambio de damas, ver partida nº 5.

15.DxD TxD 16.A1AD!

Esta es la posición a la que deseaba llegar el G.M. cubano Jesús NOGUEIRAS. La jugada del texto es considerada dudosa por el G.M. checo FTACNIK en el Informador nº 36. Sin embargo, si miramos la posición con mayor profundidad, observaremos que las blancas amenazan con ubicar este alfil en 4AR ganando un tiempo al atacar la T1CD de las negras.

Si las negras se adelantan a esta amenaza, como en la partida, entonces las blancas colocan el AD en la gran diagonal (A2CD) y la jugada P4CD por parte de las negras, ya no tiene el apoyo de la TD. Desde el punto de vista estratégico, las blancas tienen una pequeña pero permanente ventaja en la mayoría de peones en el flanco de dama (3 contra 2) y a las negras les convienen los cambios para tratar de liberarse algo de su restringida posición. No es buena la continuación 16.A6D?! debido a 16... AxA 17. TxA R2R 18.TD1D P4CD! y las negras tienen la iniciativa, TROSCLAIR-GHEORGHIU, Nueva York 1984 que continuó así: 19.PxP PxP 20.C5C AxA 21.RxA TR1AD! 22.C3-4R T2A 23.CxC CxC 24.T6T C4D! con clara ventaja. Para la continuación 16.A2C ver partida nº 6.

16.... T1AD 17.A2C

Las blancas defienden su caballo de 3AD y ocupan la gran diagonal, como mencionamos anteriormente. El plan estratégico de las blancas en esta posición consiste en cambiar los alfiles que corren por las casillas blancas con el objetivo de debilitar éstas y penetrar en el campo enemigo atacando los débiles peones negros de 3TD y 3CD. Veremos como NOGUEIRAS lleva a cabo este plan de forma magistral.

17.... T2A 18.C4D! AxA

Las negras no tienen otra alternativa que aceptar los dictámenes de las blancas. Peor era 18... 0-0 19.AxA TxA 20.C6A! y ahora: a) 20... A1D 21.T2D seguido del doblaje de las torres en la columna dama con ventaja; o b) 20... C4A 21.CxA+ TxC 22.T6D con fuerte presión en el flanco de dama.

19.RxA C4A 20.TD1A 0-0 21.C3A!

Tres objetivos persigue esta jugada: 1º libera la columna de dama para el dominio de ella por la torre; 2º le da vida al A2CD, y 3º domina con el caballo la casilla 5R en conjunción con ese alfil.

21.... C4-2D 22.C2R TR1A 23.C5R

Con el próximo cambio de caballos se prepara una mejor ubicación para el AD y se debilitan los peones del flanco de dama facilitando el ataque a los mismos.

23.... CxC 24.AxC T3A

Otra alternativa sería 24... T4A 25. A6D! AxA 26.TxA P4CD (desprendiéndose del PTD) 27.TxPT PxP y ahora las blancas tienen dos posibilidades: a) 28.TxPA TxT 29.PxT y a pesar del peón de menos las negras tienen posibilidades de tablas;

b) 28.P4CD! T4-2A (ó 28... T4CD? 29.TxPA ganando; 28... T4-3A 29.TxT TxT 30.P5C con ventaja clara) 29.C3A y los dos peones pasados de las blancas son muy fuertes.

25.P3TR P3T 26.A4A A6T 27.T3A!

La idea fundamental de esta jugada es doblar las torres en la columna de dama, pero encierra además una celada en la cual las negras caen, facilitando así el trabajo de las blancas.

27.... P4CD? 28.PxP! PxP

Tarde se dan cuenta las negras que no es posible capturar la pieza con 28... TxT 29.CxT TxC 30.P6C! y las blancas ganan.

29.TxT TxT 30.T8D+ R2T 31.C4D T3C 32. T8CD!

Las blancas cambian el último par de torres para facilitar la tarea de explotación del débil peón caballo dama de las negras. Después de esta jugada, las blancas ganan "matemáticamente" el final, ya que las negras no pueden oponer mucha resistencia.

32.... TxT 33.AxT P4C 34.C2A

Inmovilizando al alfil negro, el cual se ve obligado a permanecer en 6TD para defender temporalmente al PCD, al que poco le queda de vida.

34.... C5R 35.A5R

Parando la última posibilidad de contrajuego de las negras, que amenazaban ... C6A.

35.... P3A 36.P3A! C4A 37.A6D C6D 38.CxA PxC 39.AxP P4T 40.P4CD* C8R+ 41.R2A C7A 42.P5C

Y las negras abandonaron. (1 - 0)

PARTIDAS COMPLEMENTARIAS

PARTIDA Nº 1

Blancas: JAKOBSEN

Negras: N. SHORT

Esbjerg, 1984

9.A5C P3TD

Resulta interesante 9... 0-0 10.TR1D CD2D 11.C5C P4D 12.PxP AxP 13.C3A A3A 14.D4AD! y las blancas sólo están algo mejor, KORCHNOI-FTACNIK, Biel 1984.

10.AxC AxA 11.D4A

Otro plan podemos encontrar en esta posición: 11.D3D T2T! 12.TD1D A2R 13.C4D AxA 14.RxA DIA 15.P4A C3A (se ha jugado

también 15... P3C 16.P3C —ó 16.P5AR!?? PCxP 17.P4R con posición compleja, TAL-GAVRIKOV, Estonia 1985— 16... 0-0 17. P4TR con fuerte iniciativa, GREENFELD-PASMAN, Beer Skeva 1984) 16.P5AR C4R 17. D4R 0-0 18.PxP PxP 19.TxT+ AxT 20.C3A CxP 21.P3C con ligera ventaja de las blancas, DORFMAN-PSAKIS, Lvov 1984.

11.... AxCR 12.AxA

En la partida HEBERT-GREENFELD, Olimpíada Salónica 1984 se continuó con 12. DxAD T2T 13.TD1D 0-0 14.P3C C2D (sería interesante ensayar 14... T2A) 15.C4R (tratar de doblar las torres en la columna de dama con 15.T2D era un intento digno de tener en cuenta) 15... A2R 16. D4A C4R 17.D2D T2D 18.P4A y las blancas quedaron ligeramente mejor.

12.... T2T 13.TR1D

Mover la otra torre a esa casilla (13.TD1D) se jugó en la partida VELIKOV-FTACNIK, Trnava 1984, la cual siguió 13... A4R 14.D3R T2A 15.P3C P4CD pero las blancas no lograron nada concreto. Con la jugada de la partida las blancas intentan utilizar la TD para accionarla en la columna AD.

13.... T2D!

La movida correcta para defender el débil PD. La partida KARPOV-BROWNE, Bath 1983 continuó 13... A4R 14.D2D 0-0 15. TD1A P4CD?! (mejor sería 15... D2R, seguido de T1D) 16.D3R! y la ventaja pertenece a las blancas.

14.T3D D2A 15.TD1D A4R 16.D3R Dxp 17.Dxp 0-0

Después de un juego de golpes más o menos forzados podemos valorar la posición como equilibrada, lo que constituye un éxito de la estrategia negra. El CD de las negras pronto entrará en juego y la conjugación de la acción de AR de las negras en la gran diagonal con las columnas abiertas del flanco de dama darán a las negras grandes posibilidades de inclinar la balanza a su favor.

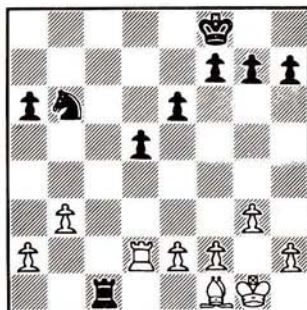
18.P3C D1A 19.C4T T2A!

Las negras toman el mando de las acciones: se han apoderado de la única columna abierta y amenazan con completar el desarrollo de su CD por 2D.

20.D3R C2D 21.A2C P4D 22.C6C CxC 23.DxA

El intento de conservar en el tablero los alfiles de diferente color con 23. DxC sólo acrecentaría la ventaja de las negras con 23... T7A.

23.... T7A 24.D3R D2A 25.T3-2D T1A! 26. TxT DxT 27.D2D DxD 28.TxD T8A+ 29.A1A R1A



"El rey es una pieza de ataque en el final". Basadas en ese principio elemental, las negras llevan rápidamente su rey al centro, desde donde podrá dirigirse fácilmente a explotar la debilidad del flanco de dama de las blancas, mientras que el monarca adversario demorará en tomar el mismo camino por la fuerte presión que ejerce la torre negra. El final es una lección de cómo valorizar las pequeñas ventajas.

30.R2C P4TD!

Fijando los peones del flanco de dama de las blancas.

31.P3R R2R 32.A3D R3D 33.T2A TxT 34.AxT P3T 35.R3A R4A 36.P3TD P5T!

Este golpe acaba de demoler los peones blancos y facilita la máxima explotación de dicha debilidad. Se confirma una vez más en este final la eficacia de un grupo compacto de peones contra dos o más grupos.

37.PxP C5A 38.A7T CxPt 39.A8C C5A!

Justo a tiempo para impedir 40.AxP por 40... C4R+ ganando el alfil.

40.R2R C3D

Después de esta jugada el alfil quedará encerrado.

41.P4A R5C 42.R3D RxP

Las negras han alcanzado ventaja material y la victoria no se hace esperar.

43.R4D R4C 44.P4C R3A 45.P3T R2D 46.P5A PxP 47.RxP PxP 48.PxP R2R 49.P4R C1R 50. P5A C2A+

Y las blancas se rindieron ante lo inevitable de la pérdida del alfil.

PARTIDA Nº 2

Blancas: PORTISCH
Negras: ANDERSSON
Milano, 1975

9.P3C P3TD 10.P4R CD2D 11.A3TD D1C

Si las negras juegan 11... C4A 12.P5R PXP 13.DxD+ TxD 14.CxP las blancas, gracias a su mayoría de peones en el flanco de dama y la ubicación del caballo en 5R que domina importantes casillas del flanco de dama (como 6AD), las blancas estarían mejor.

12.TD1D

Es posible también 12.TR1D transponiendo a la partida principal.

12.... C4A 13.TR1R 0-0

No es posible 13... P4R 14.D3R C4xPR 15.CxC AxC 16.CxP con ventaja ganadora. Otra alternativa que se ha probado en la práctica es 13... T2T?! 14.P5R! PXP 15.DxP 0-0 (si 15... D1T 16.C5D!) 16.DxD TxD 17.C5R AxA 18.RxA T1A 19.AxC AxA 20.C4T! con ventaja en el final para las blancas, A.GREENFELD-CO.IONESCU, Timisoara 1983.

14.P5R PXP 15.DxP D1A!

El cambio de damas favorece a las blancas, como vimos en el comentario de la jugada 11.

16.A2C A3A 17.D4A

Le concede la casilla 5R al caballo para cambiar los alfiles que corren por los cuadros blancos y debilitar éstos en el flanco de dama.

17.... T2T 18.C5R AxA 19.RxA C4-2D

Favorece a las blancas 19... D1T+ 20.D3A gracias al dominio de la columna de dama y de 6AD.

20.C3A?

Las blancas eligen un plan erróneo que le facilita al contrario un contrajuego en el flanco de dama. Lo correcto era 20.CxC ó 20.C4R.

20.... T1R 21.R1C P4CD!

Golpe típico en el sistema erizo, que ahora es posible gracias a que después de 22.PxP PXP 23.CxP las negras obtienen ventaja porque el PTD blanco está indefenso. Las negras se han apoderado de la iniciativa.

22.PxP PXP 23.P4CD?

A pesar de lo planteado anteriormente era preferible 23.CxP. Ahora las negras obtendrán mayores ganancias.

23.... D3T

Defendiendo el PCD que en un futuro final puede representar una ventaja considerable porque detiene a dos peones rivales.

24.P3TD C3C 25.C5R T1A 26.T3D A1A 27.P4C?

Las blancas quieren pescar en aguas turbias y se lanzan a un ataque desenfrenado que empeora su situación por la debilidad que esto trae a su posición.

27.... CD4D 28.CxC CxC 29.D4D?

El error definitivo. Lo mejor era 29.D4R aunque la posición de las negras es mejor.

29.... P3A

El caballo no tiene una retirada adecuada, si 30.C3A T5A y se comprueba que 27.P4C fue un error. Lo que sigue es un intento desesperado que es fácilmente rechazado por las negras.

30.T3T PxC 31.DxP T2AR 32.D5T P3T 33.T3CR T7A 34.A4D C5A 35.D5R D3D 36.D4R T5A

Y las blancas resignaron.

PARTIDA Nº 3

Blancas: POLUGAEVSKY

Negras: FTACNIK

Olimpiada de Lucerna, 1982

9.T1D P3TD 10.P3C CD2D 11.P4R D1C 12.A2C

Con esta movida se apartan las blancas de realizar un ataque contra el P3D de las negras y deciden reagrupar sus piezas con el objetivo de atacar en el flanco de rey e impedir el avance liberador P4D a las negras.

12.... 0-0 13.C2D T1D

Otro plan se ejecutó en la partida POLUGAEVSKY-PORTISCH, Mar del Plata 1982: 13... T1A 14.D3R A3A 15.P4TD T2T 16.P3T y las blancas están algo mejor porque tienen mayor espacio y han impedido ... P4D y ... P4CD.

14.P4TD D2A 15.D3R TD1A 16.D2R

La intención de esta jugada es preparar 17.P4A, que ahora no funciona por 16... P4D con la amenaza de ... A4A ganando la dama.

16.... C4R 17.P3T?

Debilitando el flanco de rey en aras de llevar un ataque en ese sector. Como veremos, las negras de una forma clara y sencilla impiden la realización de dicho plan. Como la idea de las blancas es avanzar P4AR debió haber jugado primero 17.R1T. Veremos cómo esta debilidad del punto 3CR gravitará definitivamente en el resultado final.

17.... P4TR!

Cumple varias ideas estratégicas: a) impide el avance P4CR; b) amenaza P5T debilitando la casilla 3CR y c) como con-

secuencia de dicho debilitamiento la diagonal 2TR-8CD estará a merced de las negras (fundamentalmente el escaque 5AR de las negras).

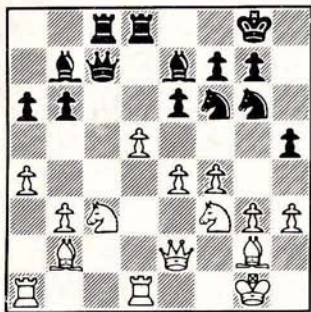
18.P4A C3C 19.C3A

Permitiendo la liberación definitiva de las negras, quienes tienen sus piezas idealmente colocadas, dispuestas a desarrollar su potencialidad dinámica que encierra las posiciones "erizo". Lo indicado era 19.P5AR C4R 20.C3A con juego poco claro.

19.... P4D!

El momento justo para la liberación. De esta manera la dama negra acciona directamente sobre 5AR y las complicaciones que seguirán favorecerán a las negras, que luchan por la victoria. Sólo a la igualdad conducía 19... P5T 20.P5AR PxpPA 21.PxPA AxC (perdería inmediatamente 21... D4A+ 22.C4D AxA 23.PxC atacando a los dos alfiles negros simultáneamente) 22.DxA C4R 23.D3R D4A!

20.PAxP?



Es evidente que las blancas están desorientadas en las complicaciones de la posición y no valoraron (o no consideraron) el siguiente golpe de las negras. El mal menor consistía en capturar en 5D con el PR, por ejemplo: 20.PRxA A4A+ 21.RIT Pxp! (el intento de querer terminar con la fortaleza del adversario con 21... P5T favorecería a POLUGAEVSKY después de 22.P5AR! C4T 23.C4R PxpPA 24.C3-5C con posición muy complicada) 22.Pxp CxPD 23.CxC AxC y aunque las negras tienen ventaja, ésta puede considerarse como mínima.

20.... P5T! 21.CxP

"Todos los caminos conducen a Roma", ... y aquí todas las continuaciones conceden la ventaja al segundo jugador. Analicemos estas tres continuaciones: a) 21.C5CR; b) 21.P5R y c) 21.PxPR.

- a) 21.C5CR PTxP 22.PxP D4A+ 23.RIT CxPA 24.PxP+ RIT y las blancas pierden.
 b) 21.P5R CxPD! 22.CxC TxC 23.TxT AxT 24.CxP AxC 25.AxA D4A+ con amplia ventaja.
 c) 21.PxPR A4A+ 22.RIT C4T 23.PxP+ DxP 24.D1R CxP+ 25.R2T DxPA y es poco probable que las blancas se salven.

21.... CxC 22.PxC DxP

Como señalamos en el comentario de la jugada 17, las negras han llevado a feliz término su plan de debilitamiento de las casillas negras en el sector de rey, lo que le facilita una duradera ventaja posicional.

23.PxP PxP 24.P5R?

Un error fatal en una posición inferior. Lo mejor era cambiar las torres con 24.TxT+ TxT 25.T1D para tratar de aliviar la presión que las negras ejercen en la columna de dama y el sector de rey.

24.... A4A+ 25.RIT C4T! 26.DxC

Era necesario evitar la entrada del caballo a 3CR (¡casilla debilitada en la jugada 17.P3TR!) por el destino de las blancas está echado.

26.... D6C!

Otra vez la débil casilla 3CR.

27.C5D

Obstruyendo la acción del AD. Se amenazaban dos mates: 27.D2R DxP(3T) mate ó 27.D4C AxA mate.

27.... TxC 28.T1AR

Luchando aún por salvar la partida con 29.D7A+ RIT 30.D5T+, pero la próxima combinación acaba con todas las ilusiones.

28.... DxA+! 29.RxD T7D+

Y ante la forzada continuación 30.R3C T7C+ 31.R4A T1AR+ y mate a la próxima, las blancas optaron por abandonar.

(0 - 1)

PARTIDA Nº 4

Blancas: STEMPIN

Negras: KSIESKI

Polanica Zdroj, 1983

9.T1D P3TD 10.P3C CD2D 11.P4R DIC

La idea de esta jugada es tener la dama defendida cuando las blancas capturen en 5R y si éstas quieren cambiarlas entonces la torre negra se ubicaría en 1CD desde donde apoyaría el avance P4CD. Esto lo vimos en la partida NOGUEIRAS-

BROWNE, Interzonal de Taxco 1985. Otra continuación es 11... D2A 12.A3TD C4A 13.P5R PxP 14.DxP DIA (he aquí una de las causas por la que se intentó la mejora 11... DIC) 15.C4TD! CR2D 16.DxPC A3AR 17.D6T AxT 18.CxC PxC 19.TxA y las blancas tienen suficiente compensación por el material entregado, DONCHENKO-KOR SUNSKY, Bakú 1976.

12.A3TD C4A 13.P5R AxC?!

La aceptación del sacrificio es de dudoso valor. A cambio del peón las blancas obtienen la pareja de alfiles, así como el dominio de la columna de dama e impiden también el enroque de las negras, quienes tendrán que perder tiempos para completar su desarrollo. Lo mejor es 13... PxP como hemos visto anteriormente.

14.AxA PxP 15.A6A+!

Es débil 15.D3R T2T 16.A6A+ C4-2D y las negras no pierden el enroque.

15... R1A 16.D3R T2T 17.P4CD!

Jugando para el ataque, aunque parece buena la continuación posicional que trata de recuperar el peón con 17.T2D P4TR 18.T1R T2A 19.DxP C5C 20.D4A con ventaja gracias a la pareja de alfiles y al mejor desarrollo, PARANICHEV-SHULMAN, Unión Soviética 1983.

17... C4-2D 18.P5A! D2A

En el encuentro MAIOROV-ANDRIANOV, Unión Soviética 1983, las negras intentaron darle refugio a su rey en 2CR para completar el desarrollo por medio de 18... P3C 19.C4T PxP (ó 19... P4CD 20.C6C! con fuerte presión) 20.D6T+ RIC 21.PxP D1AR! 22.D3R R2C y ahora las blancas pudieron obtener ventaja con 23.TD1A. El peón pasado en la columna AD es un fuerte bastión.

19.AxC CxA 20.TxC!

Inicio de una combinación que proporcionará ventaja ganadora.

20... DxT 21.PxP T1T

Veamos qué sucedía si la torre era movida a 2C: 21... T2C 22.T1D D1A (peor sería 22... D3A? 23.P5C DxP(6C) 24.DxD TxD 25.T8D mate) 23.C4R P3A 24.P5C! PxP 25.AxA+ TxA 26.C6D y las negras tienen un juego muy trabado.

22.T1D D3A 23.C4R P4A 24.P5C!

La clave de la combinación. En la partida las negras en este momento escogieron la peor continuación, pero de todas formas las blancas conservaban las posibilidades de victoria con la continuación 24... DxC 25.AxA+ R2A! (si 25...

RxA 26.D5C+ R1A 27.T7D termina en mate) 26.DxD PxD 27.P7C RxA! 28.PxT=D TxD 29.P6C T1CD 30.T1C R3D 31.P4TD P4TD 32.T5C con amplia ventaja.

24... PxP? 25.AxA+ RxA 26.D5C+ R2A

Pierde igualmente 26... R1A 27.P7C DxP 28.T8D+ TxT 29.DxT+ R2A 30.C6D+ R3C+ 31.CxD y las blancas quedan con una pieza de ventaja.

27.C6D+ R1A 28.P7C T1CD 29.C8A!

El resto es el lógico resultado de la fuerte posición blanca.

29... R2A 30.D7R+ R3C 31.T6D D8A+ 32.R2C D5AD 33.TxP+ R4T 34.TxP D3A+ 35.R3T D3A 36.P4C+

Y las negras abandonaron. (1 - 0)

PARTIDA Nº 5

Blancas: RIBLI
Negras: SOKOLOV
Suiza, 1985

9.T1D P3TD 10.P3C CD2D 11.P4R DIC

Las negras podían jugar aquí 11... 0-0 12.A3TD C4A 13.P5R PxP 14.DxP DIA 15.C4TD C4-2D ó 15... CR2D con iguales posibilidades.

12.A3T C4A 13.P5R PxP 14.DxP D2T

He aquí otra de las ideas de 11... DIC. Las negras rehusan el cambio de damas y la ubican en una casilla alejada del centro pero que no puede ser amenazada por las piezas blancas. Como hemos señalado anteriormente, la simplificación conduce a un final favorable a las blancas: 14... DxD 15.CxD AxA 16.RxA T1AD 17.T4D! 0-0 18.TD1D P3T 19.P4CD C2C 20.C7D! CxC 21.TxC TxP 22.A2C ganando material.

15.C4TD!

Con esta fuerte jugada las blancas eliminan el CD de las negras con el objetivo de explotar las debilidades del flanco de dama. Ahora no sirve 15... CxC 16.AxA RxA 17.D7A+ R1R 18.C5R! con posición ganadora. Las negras debilitaron su casilla 3D de forma definitiva con la continuación 15... C4-2D 16.D2C AxA 17.DxA C4A 18.T6D.

15... T1AD 16.CxC PxC 17.A2C

RIBLI ha ido acumulando pequeñas ventajas posicionales, como son el dominio de la columna dama, la debilidad del peón AD negro que en el final será el objetivo fundamental de la estrategia blanca, el dominio de la gran diagonal 1TD-8TR y la centralización de la dama. RIBLI incrementará su ventaja simplifi-

cando (así lo hubiera hecho CAPABLANCA también) las piezas para aprovechar más fácilmente la debilidad del PAD.

17.... A3A 18.T3D 0-0 19.TD1D TR1D 20. TxT+ AxT 21.C5C! AxA 22.RxA

Las blancas han ido eliminando poco a poco las piezas más activas de las negras para así acrecentar su ventaja.

22.... A2R 23.P3A D2A 24.C4R! DxD 25.AxD CxC 26.PxC P3A

El intento de lograr las tablas en el final de alfiles fracasa rápidamente: 26... T1D 27.TxT+ AxT 28.A6D A3C 29. P4CD! y por lo menos las negras tendrán que entregar su alfil.

27.T7D!

La transformación a un final de torres favorece al primer jugador porque tiene su torre más activa, y los peones negros divididos en 4 grupos y débiles son más que suficiente ventaja para lograr la victoria. El resto es pura técnica.

27.... PxA 28.TxA T1D 29.TxP T7D+ 30.R3T TxP 31.TxPR T7CD 32.TxP TxP 33.R4C T2C 34.R5A R2A 35.T5T T3C 36.R5R R2R 37.P5A T3T 38.T2T P4T 39.TxP T4T+ 40.R4D TxPT 41.T7T+ R3A 42.P5R+ R3R 43.TxP T7D+ 44. R4A P4T 45.R5C! T6D 46.P6A RxP

Aunque se ha simplificado considerablemente la posición, las blancas tienen la ventaja suficiente para obtener la victoria.

47.P7A T6AD 48.R6C T6C+ 49.R6A T6AD+ 50. R7D T6D+ 51.T8R T6AD 52.R8D R3A 53.T7D

Y las negras se rindieron. (1 - 0)

Esta partida hubiera hecho las delicias de STEINITZ (acumulación de pequeñas ventajas) y de CAPABLANCA (la teoría de la simplificación).

PARTIDA N° 6

Blancas: SHTOHL
Negras: A.GREENFELD
Belfort., 1983

(Las 15 primeras jugadas igual que en la partida NOGUEIRAS-BROWNE, Taxco '85)
16.A2C 0-0

El golpe 16... P4CD es un error grave en estos momentos por 17.PxP PxP 18.CxP! AxG 19.AxA TxC 20.AxC AxA 21.A6A T4D 22. AxT PxA 23.TD1A con ventaja de las blancas en el final.

17.C4D TR1A

Es bueno esperar que sean las blancas las que cambien los alfiles que corren

por casillas claras para no adelantarle un paso al rey hacia el centro, por ejemplo: 17... AxA 18.RxA TR1A 19.P4A seguido por R3A y P4CR con ligera ventaja en el final.

18.TD1A

Era preferible ganar en espacio con 18.P4A AxA (...pero a veces llega un momento en que la tensión no se resiste más y uno de los dos bandos cambia los alfiles) 19.RxA C5C 20.C2A! C4A 21.P3TR C3A 22.C3R P4CD 23.TD1A y las blancas quedan mejor.

18.... R1A 19.P3TR T4A

Esta jugada permite el avance de los peones blancos del flanco de rey bajo el signo de los golpes tácticos, por eso era necesario defender el caballo de 2D con 19... C1R 20.P4A P4TR! con igualdad.

20.P4A P4TR 21.P4CR!

Lo más fuerte, con el objetivo de luchar por alguna ventaja porque las continuaciones 21.AxA TxA 22.R2C P3C! 23. R3A P4R y 21.P5AR PxP 22.A3T T4R 23.AxA+ TxA 24.CxP T3R conducen a un contrajuego y a la igualdad, respectivamente.

21.... PxP 22.PxP CxP!

No se podía permitir el avance P5C porque la posición negra quedaría muy restringida y sin contrajuego. Otra forma de impedir dicho avance era 22... AxA 23.RxA P4CR 24.C3A! R1R 25.T1TR! PxP 26. T8T+ C1A 27.P5C seguido de C4R con fuerte iniciativa.

23.CxP+ PxC 24.TxC AxA 25.RxA T4TR 26. C4R!

Una para obtener alguna ventaja en este final. A la igualdad conduce 26. T1TR C6R+ 27.R1C TxT+ 28.RxT P4CD.

26.... C6R+!

El intento de ganar un peón daría al contrario la posibilidad de coordinar todas sus piezas en un fuerte ataque de mate o a la ganancia de material: 26... T7T+ R7C 27.R3C TxA 28.RxC TxPT 29.T1TR R2A 30.C5C+ R3A 31.T1R ganando.

27.R1C R1R 28.T7T?

En estos momentos no se podía pensar en mantener la torre en la séptima fila, como indica la lógica, sino en hacer retroceder el molesto caballo adversario con 28.T3D que además mantiene el dominio de la columna de dama, que es más importante en esta posición por la precaria situación que se puede crear alrededor del monarca blanco.

28.... T5T! 29.A5R?!

Esto "obliga" a las negras a colocar su TD en una mejor posición: la columna de dama. Era preferible 29.T1R.

29.... T1D 30.TxP C4A 31.TxP C6C

Interesante jugada que gana material, pero esto no es suficiente para ganar porque las piezas y peones de las blancas son fuertes. Interesante era 31... T6D.

32.CxC A4A+ 33.R1A AxT 34.P4AD A4T 35. T2A?

Las blancas en su apuro de tiempo no encuentran el camino de la igualdad: 35. A6D! TxA (si 35... T7T 36.P3T y los peones se ponen en marcha de forma peligrosa) 36.PxT TxP+ 37.R2R T5D 38.T1D TxT 39.RxT A5C con juego parejo.

35.... T7D!

Aprovechando la oportunidad que le dieron las blancas de cambiar la torre que en algunas variantes ayudaría a los peones blancos a avanzar con más fuerza.

36.TxT AxT 37.C2R R2D 38.AxP AxP 39.P4C A6R 40.P3T R3A 41.A5R T5A 42.A6D A8A! 43.CxA Tx+ 44.R2R T8TD 45.R3D R4D!

Si las negras impiden el acceso al rey blanco a 4AD desde 4CD entonces el monarca adversario tendría oportunidad de avanzar hasta el infante de 6R y eliminarlo, llegándose a un final de tablas.

46.P5C TxP+ 47.R2A T4T 48.P6C T4C 49.R2D

Más preciso es 49.R3D.

49.... R5D 50.R2R P4R 51.A7A!

Ya se vislumbra una igualdad y pocas posibilidades de materializar la pequeña ventaja de las negras.

51.... T7C+ 52.R1A R5R 53.P6A R6A 54.R1C P5R 55.P7C P6R 56.A5T T7C+ 57.RIT TIC

Después de 58.P7A T1T+ 59.R1C TIC+ 60.R1A T1T no hay más alternativa que aceptar el empate. Ambos adversarios acordaron tablas. $(\frac{1}{2} - \frac{1}{2})$

NOTICIAS DE LA URSS

Con una composición de jugadores que no se puede considerar de élite para el colectivo de ajedrecistas que representan, se ha celebrado la 58 edición del campeonato de la ajedrecística ciudad de Leningrado. Parece inconcebible que un centro mundial del ajedrez como Leningrado, antes Peterburgo, que también era centro de este juego ciencia, no consiga un plantel más fuerte para celebrar sus campeonatos. Pensamos que algo falla en la poderosa Federación de Ajedrez de la URSS. ¿Qué hace falta?, ¿alicientes?, ¿qué sobra?, ¿temor de los "super" al ELO?.

Creemos que los "modestos" se saben aprovechar de estas circunstancias para hacerse ver, no sólo en la Unión Soviética, sino también en el resto del mundo.

Los participantes han sido 16, de ellos 6 maestros internacionales, 8 nacionales y 2 candidatos a maestros. Se proclamó campeón, en un match de desempate, el maestro A. JERMOLINSKY, empatado a puntos con el maestro internacional V. VOROTNIKOV. Es de destacar la actuación del candidato a maestro E. SOLOJENSKY que, con solamente 19 años, se clasificó con 9½ en tercer lugar.

Les ofrecemos ahora dos partidas de los ajedrecistas que encabezaron la lista final.

Campeonato de Leningrado

Blancas: V. VOROTNIKOV
Negras: A. RAJMANEVLOV
Pirc

1.P4R P3D 2.P4D C3AR 3.C3AD P3CR 4. C3A A2C 5.A4AR P3TD 6.D2D P4CD 7.A6T O-O 8.AxA RxA 9.A3D P5C 10.C2R P4A 11.PxP PxP 12.P5R C1C 13.P4TR P4TR 14.C4A A5C 15.P6R! P4A 16.C5R T3A 17.P3AR D5D 18. C4xP abandonan.

(1 - 0)

Blancas: A. JERMOLINSKY
Negras: N. MONIN
Gambito Anti-Merano

1.C3AR C3AR 2.P4D P4D 3.P4AD P3R 4. C3A P3A 5.A5C PxP 6.P4R P4C 7.P4TD A5C 8.P5R P3TR 9.PxC PxA 10.PAxP TIC 11.P4T PxPTR 12.TxP D3A 13.P3CR C2D 14.A2C A2C 15.R1A P3T 16.C5R CxC 17.PxC DxPR 18.PxP PTxP 19.TxT+ AxT 20.D1T A2C 21.D7T AxC 22.PxA DxPA 23.D8C+ R2R 24.DxA+ R3A 25. T4A+ R4C 26.D7R+ P3A 27.A3T abandonan.

(1 - 0)



II TORNEO TIGRAN PETROSIAN IN MEMORIAM EN COSTA RICA

(Informa Marco Antonio ZUMBADO,
desde Costa Rica)

Se llevó a cabo el segundo torneo en memoria del excampeón mundial Tigran PETROSIAN en la ciudad de San José de Costa Rica (es interesante señalar que el primer torneo en memoria de este gran jugador se jugó en Costa Rica el año pasado, el primero en todo el mundo). Se realizó en el mes de Julio, los días del 17 al 28. El ganador, como se esperaba, fue el GM GURGENIDZE, escoltado por el MF CANDA y por el MN CHINCHILLA.

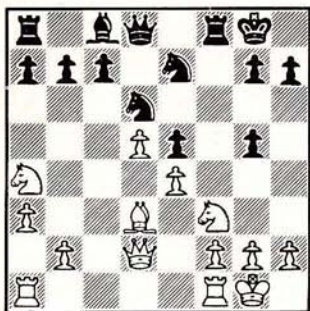
Veamos el cuadro del torneo y algunas partidas de éste.

II PETROSIAN IN MEMORIAM * COSTA RICA 1.985

N.º	NOMBRE	Rating	1	2	3	4	5	6	7	8	9	10	Total
1.	GM GURGENIDZE (URSS)	2455	■	½	½	1	1	1	1	½	1	1	7½
2.	MF D. CANDA (Nicaragua)	2280	½	■	½	½	1	0	1	1	1	1	6½
3.	MF E. CHINCHILLA (Costa Rica) ...	2220	½	½	■	1	½	1	½	1	0	1	6
4.	MF D. SIRIAS (Nicaragua)	2235	0	0	0	■	½	1	1	1	1	1	5½
5.	J. VAGLIO (Costa Rica)	--	0	0	½	½	■	½	1	1	1	½	5
6.	MF F. MONTERO (Costa Rica)	--	0	1	0	0	½	■	0	1	0	1	3½
7.	MN Alexis VARGAS (Costa Rica) ...	2275	0	0	0	0	1	■	0	1	1	1	3½
8.	M. VILLALTA (Costa Rica)	--	½	0	0	½	0	0	1	■	1	0	3
9.	F. MAYNARD (Costa Rica)	--	0	0	1	0	0	1	0	0	■	1	3
10.	F. CERSOSIMO (Costa Rica)	--	0	0	0	0	½	0	0	1	0	■	1½

Blancas: Alexis VARGAS
Negras: GURGENIDZE
NIMZOINDIA

1.P4D C3AR 2.P4AD P3R 3.C3AD A5C 4.P3R
C3A 5.C2R P4D 6.P3TD A3D 7.C3C PxP 8.AxP
P4R 9.P5D C2R 10.A5C+ C2D 11.0-0 0-0 12.
P4R C3AR 13.A5C C1R 14.D2D A4AD 15.C4T
A5D 16.C2R P3AR 17.CxA PxA 18.C3AR C3D
19.A3D



19.... TxC!? 20.PxT C3C 21.TR1A C5AR 22.
A1A P5C 23.PxP AxP 24.D3R D4C 25.R1T
T1AR 26.T3A D3C! 27.P3A? CxPD! 28.PxC
AxP+ 29.DxA TxD 30.TxT D5R 31.A2C DxC
32.TD1AR P3CR 33.T3A D2D 34.T1-1A C1R
35.T3R D3D 36.T1-1R C3A 37.Txp?? (VARGAS

estaba muy apurado de tiempo) 37.... C5C
38.T8R+ R2C 39.T8-7R+ R3T 40.R1C D4A+
41.R1T C7A+ 42.R1C C6T+ 43.R1T D8C+! y
las blancas abandonaron. (0 - 1)

Blancas: J. VAGLIO
Negras: F. MAYNARD
ESLAVA

1.P4D P4D 2.C3AR C3AR 3.P3R A4A 4.P4A
P3A 5.C3A P3R 6.D3C D1A 7.A2D CD2D 8.
C4TR A5CR 9.P3TR A4T 10.PxP PRxP 11.A3D
A3C 12.CxA PTxA 13.P4R! PxP 14.A4AD A3D
15.AxP+ R1D 16.0-0-0 C1A 17.R1C P3C 18.
TR1R D4A 19.A3R T1A 20.P4C D6A 21.A6R!
C1-2D 22.P5C C1R 23.A4C D1A 24.CxP A2R
25.P5D! Rinden. (1 - 0)

Blancas: M. VILLALTA
Negras: D. CANDA
CATALANA

1.P4D C3AR 2.C3AR P4D 3.P3CR P3R 4.A2C
A2R 5.0-0 0-0 6.P4A Pxp 7.D4T P3TD 8.
DxPA P4CD 9.D2A A2C 10.C3A CD2D 11.P3TD
P4A 12.PxP AxP 13.P4CD A2R 14.T1D T1AD
15.D3C D2A 16.A2D C3C 17.TD1A C5A 18.A1R
D3C 19.C2D AxA 20.RxA C5C 21.CxC PxC 22.
D2A A4C 23.T1C A6R! 24.P3A P4A! 25.PxC
D2C+ 26.C4R PxC 27.D3A D2AR 28.A2D D7A+
29.R1T A5D Rinden. (0 - 1)

LA PARTIDA DIALECTICA

(Por Enrique GARCIA OSMA)

Antes de continuar el estudio de la "partida virgen", quiero hacer unas consideraciones sobre la crítica objetiva en el ajedrez. Sobre la crítica de las partidas decía SPIELMANN (jugador típicamente agresivo que ha sido llamado "el príncipe del sacrificio"): "No hay que dar mucho valor a los críticos de ajedrez, ya que en general son jugadores ordinarios" (es decir con poca calidad en sus análisis, ya que su cultura ajedrecista es inferior a la de los grandes maestros). Este gran maestro vienés tenía un estilo personal subjetivo basado en consideraciones generales —posición superior, agilidad en el ataque, jugadas agudas, tiempo límite en partidas de torneo— que le permitió crear partidas bellísimas pero que objetivamente no resistían un análisis serio. Lo mismo se ha dicho de TAL, jugador más objetivo excepto cuando se deja llevar por la fantasía. Esto no quiere decir que SPIELMANN no tuviera un conocimiento objetivo del juego, pero en la práctica buscaba más la solución de la partida por procedimientos emocionales y artísticos. KARPOV, jugador objetivo casi absoluto, ha dicho: "La prensa de ajedrez no siempre es objetiva, y debería elaborarse un código ético para los periodistas ajedrecísticos...", aunque en este caso KARPOV no se refiere al comentario de sus partidas sino a la concesión de una distinción (Oscar del año 1978), sobre lo cual considero que tiene bastante razón.

CAPABLANCA ha sido considerado un genio del juego objetivo, lógico y racional en su estilo, basado en la obtención de pequeñas ventajas que conducían inexorablemente la partida a la victoria (o a las tablas, ya que al no emplear métodos psicológicos tenía el defecto en la práctica de no poder ganar a jugadores inferiores). Dijo MIESES: "LASKER tiene un estilo de juego como un vaso de agua clara con una gota de veneno, CAPABLANCA lo tiene igual pero sin la gota de veneno". Quiero reproducir aquí una partida del eximio campeón cubano llamada la "pequeña inmortal de CAPABLANCA", donde se ve su concepción del juego como arte y ciencia.

Fue jugada contra FONAROFF (negras):

1.P4R P4R 2.C3AR C3AD 3.P4D P3D 4.C3A

C3A 5.A5CD A2D 6.0-0 A2R 7.T1R PxP 8.CxP CxC 9.DxC AxA 10.CxA 0-0 11.D3A P3A 12. C4D C2D 13.C5A A3A 14.D3CR C4R 15.A4A D2A 16.TD1D TD1D 17.TxP!! TxT 18.AxC T8D 19.TxT AxA 20.C6T+!! R1T 21.DxA! DxD 22. CxP+ y se rinde el negro. ¿Verdad que es una combinación genial? Ciertamente produce una impresión de asombro, pero... dichosa objetividad, la combinación es falsa, es decir, acaso no conduzca a la victoria, y ¿qué hacen en este caso algunos críticos? pues callar o aceptar la partida sin profundizar. Y ahora veamos: Si en la jugada dieciocho el negro en lugar de T8D hace D4T, el blanco no tiene más que hacer que 19.A3A AxA 20.PxA T3C 21.C7R+ R1T 22.CxT+ PtxC 23.D6D (hay otras) R1C etc. y no se ve cómo puede ganar el blanco con los peones del flanco de dama tan debilitados.

Continuamos ahora el estudio que habíamos iniciado anteriormente. Habíamos propuesto dos variantes, que partían de la jugada C7A+, R2A. 16.D4A+ P3R 17.T1R C4T. Ahora el blanco tiene tres opciones para la Dama; 18.D5C, 18.D4T y 18.D3A. Veamos someramente las dos primeras. Si 18.D5C P3CD 19.TxP (amenazando D5D) 19... A4A con una vigorosa defensa del negro. Si 18.D4T P3CD 19.TxP A4A 20.D4R (sigue la amenaza de D5D) 20... T1D y si ahora no vale el ataque 21.TxP+ RxT 22. A5R+ R2R 23.A3A+ R2D (el negro puede pasar al contraataque rápidamente).

Por lo tanto considero como mejor jugada del blanco 18.D3A a lo cual continúa el negro 18... P3CD y con el 19.P4CD el blanco inicia el "paso del Rubicón".

Así a 19.P4CD el negro puede contestar lógica y racionalmente con 19... P4R 19... C2C 19... T1CD (parece floja y lenta) y 19... AxP.

Veamos 19.P4CD P4R 20.PxC PxA (hemos de estudiar 20... A6T+) 21.D4A+ R3C 22. D4R+ y el negro puede contestar con lo siguiente:

22.... D4A 23.C4T+ y gana. 22.... R3T 23.DxPA+ R4T 24.P4C+ R3C 25.C4T+ R2A 26. D4A+ y gana. 22.... R3T 23.DxPA+ R3C 24. C4T+ R4T 25.P4C+ RxC 26.D3C+ R4C 27.P4A+ y gana ya que si 27... R3C 28.P5A+ (si 28... R2A 29.D3C+) y (si 28... R3T 29. D4T+ y mate en D5T) y (28... R4C 29. P4TR+ y gana). Si a 22.D4R+ R4T 23.DxPA P3TR (buscando escape al rey) 24.C5R y gana (ya amenaza P4C+) 24.... Dx+ 25.

RIC y si 25.... DxC 26.D4CR mate. Si a 22.D4R+ R2A 23.C5C+ PxC (prácticamente obligada) 24.D5D+ R3C 25.T6R+ DxT (obligada) 26.DxD R4T 27.CxT y gana ya que si el negro hace 27... A6T+, el blanco contesta 28.R1C y a 28... TxC el blanco gana una pieza con 29.D3CD, y por último si a 22.D4R+ P4A 23.C5R+ R3T (una entre varias) 24.C7A+ y gana fácilmente.

Antes de continuar con el estudio de la partida "desviacionista" quiero hacer una crítica sobre la famosa tesis (falsa, desde luego) de quién ha sido el mejor jugador del mundo. Y como en el trabajo anterior he tratado muy someramente sobre el objetivismo en la crítica de ajedrez, es ahora el momento de reflexionar sobre la dichosa pregunta que se ha hecho famosa a partir del match SPASSKY-FISCHER. Veamos la escena: Un aficionado asiste a una sesión de ajedrez, y cuando tiene a mano al maestro o gran maestro, le encasqueta ¿quién ha sido el mejor jugador de todos los tiempos? Si el preguntado es un maestro occidental (ya sabéis, mundo libre e iniciativa privada), cometería herejía imperdonable si no dijera: "Naturalmente, estimado aficionado, el más grande ha sido FISCHER". Y este trago lo ha tenido que pasar también el discutido y controvertido KORCHNOI, que, además de haber tenido que hacer profesión de fe, de anticomunismo, etc., etc., ha tenido que decir a los periodistas: "Desde luego, FISCHER". El profesor Elo, matemático húngaro nacionalizado americano hizo unos estudios muy técnicos con el objeto de escalfonar a los ajedrecistas que participan en los torneos, mediante puntuaciones, resultados obtenidos, etc., y además quiso decir también qué jugador había sido el mejor. Para esto pontificó que lo era el que hubiera conseguido los mejores resultados durante cinco años, y naturalmente, salió en la tabla FISCHER. No se puede discutir el puesto que ha ocupado FISCHER en el ajedrez profesional mundial; efectivamente, ha sido el mejor en los años 1968 al 1972, ganando los torneos en que participó con una superioridad aplastante, y, asimismo, los matches para el campeonato del mundo en los cuales arrasó a TAIMANOV, LARSEN y PETROSIAN; más discutible es el comportamiento mezquino, faltón y totalmente amoral que tuvo con el "buen" oso ruso SPASSKY.

A LASKER (campeón del mundo durante 28 años, y acaso la figura más gloriosa que ha tenido el ajedrez profesional) le hicieron una vez la dichosa pregunta, y contestó: PHILIDOR (jugador francés, y además un gran músico-compositor de óperas). ¿Pero cómo?, si apenas se le cono-

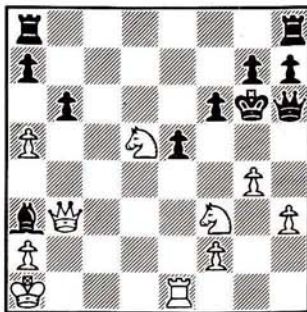
cen torneos y matches. "Precisamente por eso", contestó LASKER, porque... no tuvo enemigos.

La serie del "mejor" más o menos es así, por orden de antigüedad: PHILIDOR, MORPHY (éste fue el preferido hasta la llegada de superman FISCHER), LASKER, CAPABLANCA (el segundo en preferencias generales), ALEKHINE (el más genial, su juego es muy difícil de estudiar; es decir, el jugador técnico pensará que ALEKHINE juega a veces irracionalmente), y ahora FISCHER, el superman que ha conseguido derrotar a los "rusos" y que, después de conquistar el campeonato del mundo el año 1972, pasó de ser hombre a ser dios, no podía ser derrotado por nadie, y por lo tanto no volvió a jugar ninguna partida más. El gran FISCHER había dicho: "Si LASKER ha sido campeón 28 años, yo lo seré 30" (algo así como los mil años de Hitler o los 107 de UCD, según Suárez).

¿Quién ha sido el mejor en Filosofía? ¿Aristóteles, Kant, Hegel, Marx? ¿Verdad que es una pregunta tonta? ¿Quién ha sido mejor en Ciencias? ¿Pitágoras, Galileo, Copernico, Newton, Einstein? Por este camino no llegaríamos a ninguna parte.

Termino, cada jugador de los considerados "el mejor" ha tenido una característica única que le ha distinguido de los demás, pero el mejor en todo no ha existido, es muy grande el juego de ajedrez para una vida tan corta (dijo Byron).

Y ahora pasemos a estudiar algunas variantes a partir de 19.P4CD. Habíamos estudiado la siguiente variante: negro contesta 19.... P4R 20.PxC PxA. Veamos ahora las variantes que parten de 19.P4CD P4R 20.PxC A6T+ 21.R1C D4A+ 22.R1T. Si ahora el negro hace 22... DxA 23.D3C+ R3C 24.C5D D3T (obligada) 25.P4C (véase diagrama, que bien lo merece esta posición, ya que son los peones del flanco de rey blanco los que quieren terminar con el negro).



25.... TDIAD (se amenazaba P4TR y P5TR+, si en vez de 25... TDIAD se hace 25... DXP, entonces 26.CxP+ gana la dama) 26. P5C D4T 27.CxPR+ PxC 28.C4A+ PxC 29.D6R+ y gana rápidamente.

Si en vez de 26.... D4T el negro hace 26.... PXP entonces continúa el blanco con 27.CxP+ R4A 28.D3D+ R3R 29.C4C+ y gana la dama, y por supuesto la partida.

Si a 22.RIT del blanco, hace el negro 22.... PxA entonces 23.D3C+ R1A (23... R3C 24.C4T+ y gana la dama) 24.C6R+, cualquiera: 25.C4D+ gana la dama.

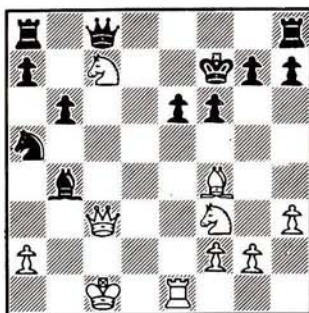
Si a 22.RIT TRIAD 23.D3C+ R1A 24.DxA+ R2A 25.D3C+ R1A 26.AxP PxA 27.C6R+ R1C (si 27... R2R 28.C6-4D y gana) 28.C6-5C+ R1A (si 28... R1T 29.C7A+ R1C 30.C6T+ y gana la dama) 29.P4C D3C (cualquiera es mala) 30.CxPR y gana.

Y voy a terminar el trabajo de este número con la variante 19.P4CD C2C: veamos someramente: 20.TxP DXT 21.CxD RxC 22.C4D+ y gana. Si en vez de 20... DXT hace el negro 20.... AxP 21.D4A y gana con las descubiertas, ya que la jugada del blanco TxPA+ es mortal.

Si 20.... CID 21.T8R DxC 22.TxA+ RxD 23.DxD y gana.

Con esto dejamos pendiente el estudio principal de 19.P4CD AxP.

Con este trabajo vamos a terminar el estudio de la partida dialéctica que habíamos iniciado en el número 185 de esta revista. Hagamos un poco de historia: En el Torneo de Riga de 1979, TAL y GHEORGHIU jugaron una partida con una apertura bastante original, y TAL hizo una interesante combinación que le dió gran ventaja haciendo abandonar a su contrincante en la jugada 64. Estudiando esta partida pensé que la combinación de TAL no había sido la mejor, y aunque de osados es contradecir a los grandes maestros, puse manos a la obra y con perjuicio de mis neuronas y contando con la posibilidad del fracaso (de lo cual no está exento ningún investigador), empecé a trabajar, y así hoy puedo pensar que la cosa ha merecido la pena. (Llamo "cosa" al análisis, al estilo romano en el cual la tal palabra valía para todo). La razón de denominar al estudio UNA PARTIDA DIALECTICA ha sido debida a que partiendo de una tesis (de TAL), he opuesto una antítesis (la mía) y el resultado ha sido la síntesis resultante final. A mi entender creo que ha merecido la pena iniciar y concluir este trabajo, pues pienso que ha de servir de estímulo para todos los aficionados que lo han seguido cada vez; la enseñanza es que en la ciencia no hay dogmas eternos, y que la verdad hay que buscarla día a día.



20.DxA. El negro puede contestar con:
 1º 20.... P4R 21.AxP T1R (si 21... PxA 22.C5C+ R1C 23.D7R D4A 24.CxT y gana fácilmente) 22.R2C PxA 23.CxTR DxC 24.C5C+ R3C 25.D6D+ R4T 26.P4C+ R5T 27.C3A+ RXP 28.T1CR y mate en pocas jugadas. Si en esta variante a 24.C5C el negro contesta 24... R1C, entonces 25.D4R P3C 26.D5D+ R1T 27.C6R C3A 28.T1AD y gana (la amenaza es TxC y DXP+).

2º 20.... T1D 21.R2C (también vale 21.T2R para llevar la torre a 2A) 21... P4R 22.CxT DxC (si 22... PxA 23.D7R+ ó 23.T7R+ y gana con facilidad) 23.A3R y pieza de más. Pero esta variante es mejorable mediante 22.T1AD T1CD (tratando de salvar la calidad) 23.C5CD D3R 24.AxP T(1C)1A 25.TxT TxT (si 25... DxT 26.C6D+ TxC 27.AxT C5A+ 28.R1C y el contraataque negro se muere) 26.C6D+ R1C 27.CxT C5A+ 28.R1C CxA 29.CxC DxC5R 30.C6D y gana.

3º 20.... P4R 21.AxP T1D 22.A6D T2D 23.D4AR R1C 24.C4D y la posición de las negras es desesperada.

4º 20.... D2D 21.CxT TxC 22.T3R (evitando la ocupación de la casilla 3D del blanco y preparando T3A) 22.... C5A 23.T3A P4CD 24.C2D CxC 25.AxC T1D 26.T2A y el blanco gana rápidamente obligando al cambio de damas.

Y con esto termino. Dejamos para más adelante el estudio de la jugada 16.T6D en vez de 16.D4A+, que encierra en sus posibles continuaciones un juego muy dinámico, y aún haciendo el negro la mejor jugada defensiva 16.... P3TR, pongo en duda, por ahora, que el negro pueda conseguir entablar la partida.

En un próximo trabajo hablaré de KARPOV, anterior campeón del mundo, el mejor jugador de los últimos seis años, y del cual se pueden sacar interesantes enseñanzas por la perfección técnica insuperable (relativamente) de su juego.

PARTIDAS ANALIZADAS

(Comentarios del GM R.VAGANIAN)



Rafael VAGANIAN, clasificado para la fase final del torneo de candidatos.

— Biel, 1985 —

Blancas: N.SHORT
Negras: R.VAGANIAN
DEFENSA FRANCESA (C 17)

1.P4R P3R
2.P4D P4D 4.P5R P4AD
3.C3AD A5C 5.P3TD A4T

En la concentración de entrenamiento, en Armenia, estudiamos esta jugada, conocida hace mucho tiempo y particularmente practicada con bastante frecuencia por S.LPUTIAN, pero que en mi práctica la empleaba por primera vez.

6.P4CD PxPD 7.C5C ...

En Erevan (1984), jugando contra LPUTIAN, SHORT prefirió 7.D4C. Después se jugó 7... C2R 8.PxA (también se ha jugado 8.C5C A2A 9.DxPC TIC 10.DxP P3T 11.CxA+ DxC 12.A2C CD3A 13.P4AR A2D 14.C3A 0-0-0 con un juego nada sencillo para ambos (NUNN-REEFSCHLAGER, Londres 1984) 8... PxC 9.DxPC TIC 10.DxP CD3A 11.C3A DxP 12.C5C T1A 13.P4AR A2D 14.P4TR D5T 15.A3D C5D 16.T1CD C2-4A 17.R1D. La superioridad en la apertura fue de las

blancas.

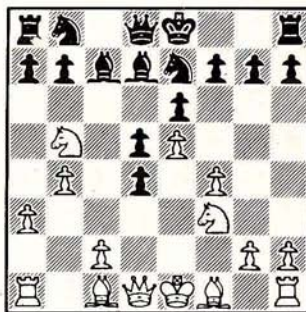
7... A2A 8.P4AR ...

La jugada 8.C3AR tiene también sus virtudes. En el torneo de Erevan en 1984 se jugó dos veces. 1) MIATZAKIAN-LPUTIAN, 8... C2R 9.C5xPD CD3A 10.CxC PxĈ 11.A3D C3C (¿será esto bueno?) 12.A2C T1CD 13.A4D y las blancas, afianzadas en el centro, conservaron cómodas perspectivas; 2) ZESHKOVSKY-LPUTIAN, 8... C3AD 9.CxA+ DxC 10.A4AR CR2R 11.A3D C3C 12.A3C A2D (12... CRxP!?) 13.0-0 D3C 14.T1R P3TR 15.T1C y las posibilidades blancas son más agradables.

8... A2D

Esto es más exacto que 8... C2R, tras lo cual los acontecimientos podían desarrollarse así: 9.A3D CD3A 10.C3AR P3TD 11.CxA+ DxC 12.0-0 A2D 13.A2C D3C 14.R1T 0-0-0 15.P4TD! y las blancas son las primeras en iniciar el ataque, NUNN-HUG, Zurich 1984.

9.C3AR C2R



Era un poco prematuro capturar inmediatamente el caballo. El detalle estaba en que, en caso de que 9... AxC 10.AxA+ C3A 11.CxP, el alfil de 1AD puede ubicarse cómodamente en 3R.

10.A2C ...

Probablemente esta jugada no es exacta. Unas rondas más adelante LJUBOJEVIC jugó contra mí 10.C5xPD y tras 10... CD3A 11.A3D CxC 12.CxC A3C 13.A3R, conservó, gracias a la casilla "d4" una posición más agradable.

10... AxC!

Ahora ha llegado el momento. Las negras se liberan de una de sus piezas más desafortunadas.

11. AxA+ C1-3A 12. A3D ...

Si se juega directamente 12. CxP, entonces 12... 0-0 13. 0-0 A3C y el alfil se convierte en el dueño de la importante diagonal negra 2TD-8CR. Por ello, las blancas, por ahora, no tocan el peón negro de 5D.

12.... A3C 13. 0-0 P3TD

Consolida la posición del caballo en 3AD. Ahora, serán necesarios ciertos esfuerzos de las blancas para recuperar el peón.

14. R1T P3T

Esto es una jugada de profilaxis contra la posibilidad del sacrificio en 7TR (14... 0-0? 15. AxP+).

15. D2D 0-0
16. P4TD D2A 17. P5C ...

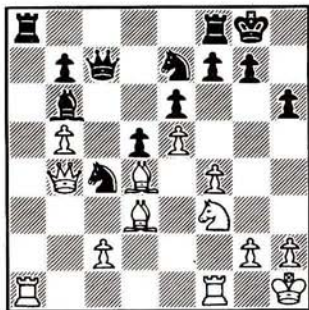
Las blancas recuperan el peón, sin embargo, el espíritu de esta posición consiste en que las blancas, imperceptiblemente, se alejan de su principal tarea en este sistema: el ataque en el flanco de rey. Esto evita a las negras muchos problemas. Además, avanzando el peón de caballo-dama, las blancas debilitan las casillas 3AD, 4AD, 5AD. Más adelante esto tendrá una gran importancia.

17.... PxP
18. PxP C4T 19. AxP ...

Calculando, tras 19... AxA 20. CxA y la consiguiente P3AD consolidar la posición en el centro.

19.... C5A 20. D4C ...

A mí no me gusta mucho esta jugada. La dama se aparta a un lado, dejando desnudo un importante sector del tablero. Pienso que era más correcto 20. D2A.



Aquí conseguí encontrar un buen plan.

20.... C3C!

La situación en el flanco de dama está consolidada temporalmente, por lo que se hace necesario provocar el movimiento en otro sector del tablero. Además el caballo tiene un deseo secreto: ¡ni más ni menos que llegar a "c5"! Sin embargo, por ahora, esto no es más que un proyecto. Seguramente las blancas debían optar por 21. AxC PxA 22. AxA DxA 23. DxP. En este caso 23... D6R ó 23... C2R con la idea de 24... C4D, conservaban, a cambio de un peón, una cómoda iniciativa. Sin embargo, la lucha continuaría con gran inclinación a la igualdad.

21. P3C TR1A
22. TR1A A4T 23. D3C C1A!

El deseo secreto del caballo comienza a hacerse realidad. Hasta la casilla 4AD quedan dos jugadas y las blancas comienzan a sufrir claras dificultades.

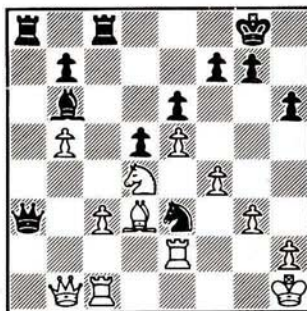
24. P3A C2D

Las blancas ya están en posición claramente inferior. Una de las bases para hacer esta valoración es la mala ubicación de la dama blanca en 3C. ¿Cuánto mejor hubiera estado en 2AR!

25. T2T C4A 26. AxC DxA

El influyente caballo negro ha perecido pero ha aparecido una casilla muy cómoda para la incursión del otro caballo.

27. C4D A3C
28. D1C. C6R 29. T2R D6T!



La armonía entre las piezas negras es total. Estas han ocupado la vertical de torre-dama y amenazan el peón blanco de 3AD.

30. C3C ...

El caballo es intocable: 30. TxC AxC y ...la derrota.

30.... T2A

No es necesario precipitarse: la po-

sición blanca está perdida.

31.P3T P4T

Se podía acentuar la presión sobre el peón blanco de "c3", mediante 31... T1-1AD, pero la debilitación de la casilla blanca 3CR, permite efectuar, con provecho, varias jugadas en el flanco de rey.

32.R2T P5T

33.PxP ...

Se hace necesaria la ruptura de la cadena de peones con el fin de conseguir la casilla 3CR para el monarca blanco. Resulta negativo 33.P4C a causa de 33... D5T tras lo cual no se puede defender el peón 4AR (34.T2AR CxP+).

33.... TD1AD

34.D2T DxD

Aunque parezca extraño, ésta es la continuación más clara hacia la victoria. En caso de 34... D2R, las blancas disponían de 33.D2D y ya no hay tiempo para jugar a 35... DXP 36.TxC DXP+ 37. T3C.

35.TxD P3C

Fijando, con una sola jugada, todas las debilidades. Si se juega con precipitación, se puede también perder: 35... TxP? 36.TxT TxT 37.T8T+.

36.C2D TxP

37.TxT TxT

38.A2R C4A

El fin de la lucha está ya definido. Se amenaza 39... A6R.

39.P5T A6R

40.PxP AxP+

41.R1C T6C+

42.R2A A6R+

43.R1R TxPC

Mantiene la fortaleza de la cadena de peones.

44.A4C C5D

45.P6C C3A

46.C3A AxP

47.T2CD A4T+

48.R2R A6A

49.TxP CxP

50.CxC AxC

51.A5T T3A

52.A3A T5A

Y las blancas abandonaron. (0 - 1)

VAN DER STERREN GANO EN SAN BERNARDINO



M.I. VAN DER STERREN (Holanda)

Del 16 al 24 de Septiembre tuvo lugar en la localidad suiza de San Bernardino la sexta edición del "Brocco-open", jugado por sistema suizo a 9 rondas. La victoria correspondió al M.I. holandés VAN DER STERREN, que aventajó en medio punto a su máximo rival, el G.M. yugoslavo Krunoslav HULAK. La clasificación final en sus primeros puestos quedó co-

sigue:

1º VAN DER STERREN (M.I. Holanda), 7,5; 2º HULAK (G.M. Yugoslavia), 7; 3º/6º DUCKSTEIN (M.I. Austria), HUG (M.I. Suiza), SCHMIDT (M.F. RFA) y BHEND (M.I. Suiza), 6,5; 7º/12º HORN (RFA), POLATZEK (Bélgica), TOTH (M.I. Italia), WAGMAN (USA), CHRISTEN (Suiza) y DUTREEUW (Bélgica), 6; hasta 72 participantes.

Veamos la partida que decidió el triunfo final:

Blancas: VAN DER STERREN (2465)

Negras: HULAK (2480)

BENONI

1.P4D C3AR 2.P4AD P3R 3.C3AR P4A 4.P5D PxP 5.PxP P3D 6.C3A P3CR 7.A4A P3TD 8. P4TD A2C 9.P4R 0-0 10.A2R A5C 11.0-0 AxC 12.AxA D2R 13.T1R CD2D 14.P5T TD1C 15. C4T TR1R 16.D2D D1A 17.P3T P4T 18.TD1A C4R 19.AxC TxA 20.T4A A3T 21.D1D D1R 22. C6C C2D 23.CxC DxC 24.P4CD PxP 25.TxP T1AD 26.D3C T2A 27.T1C T2R 28.T6C A2C 29.D3T A4R 30.P4T D1A 31.D3R R2C 32.A1D T5A 33.T6-4C 34.P3C T6A 35.D2D D4A 36. R2T DXPT 37.AxP! PxA? 38.P5R AxPR 39. D5C+ R1A 40.TxP D1D 41.TxT y las negras se rindieron. (1 - 0)



RECORDANDO A ALEKHINE

(Por nuestro colaborador,
José M^o LANZ GARDETA).

Bajo el título de "Partidas olvidadas", se ha publicado en el n^o 1 del "Ajedrez en la URSS" un interesante trabajo de V. POVAROV, colaborador científico de un Instituto científico de la Academia de Ciencias de la URSS, que trata sobre el comienzo de la carrera deportiva y creadora del primer campeón mundial ruso, A. ALEKHINE.

MATCH-TORNEO DE MOSCÚ

En esta competición, que transcurrió a finales de 1908 y principios de 1909 en Moscú, participaron A. ALEKHINE, V. ROZANOV, A. FAVORSKY y N. ZELIKOV. Los resultados exactos del Torneo no llegaron a publicarse; sin embargo, las dos partidas siguientes se publicaron en los periódicos moscovitas.

Blancas: A. ALEKHINE
Negras: A. FAVORSKY
RUY LOPEZ

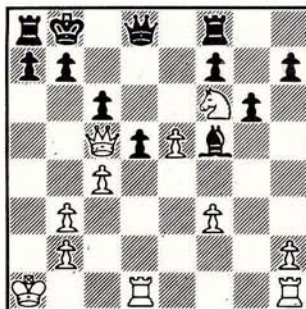
1.P4R P4R 2.C3AR C3AD 3.A5C P3TD 4.AxC
PDxA 5.P3D D3D 6.A3R P4AD 7.C3T A3R 8.
0-0 A2R 9.C2D P4CD 10.D2R P4C 11.TD1D
P4TR 12.P3AD T1D 13.C3C AxC 14.PxA A3A
15.C2A C2R 16.D2D T1CR 17.D2R T1TR 18.
P3A C3C 19.P4D PAxP 20.PxP PxP 21.CxP
C5A 22.D2AD AxC 23.TxA D3CR 24.AxC PxA
25.DxP Rinden. (1 - 0)

El final de esta partida fue jugado por el joven ALEKHINE con gran fuerza.

Blancas: A. ALEKHINE
Negras: V. ROZANOV
PR - APERTURA DEL ALFIL

1.P4R P4R 2.A4A C3AR 3.C3AD CxP 4.D5T
C3D 5.A3C A2R 6.C3A C3A 7.P3D P3CR 8.D3T

C4A 9.P4C C4-5D 10.A6T A1A 11.AxA TxA
12.0-0-0 CxC 13.DxC C5D 14.D3R CxA+ 15.
PTxC P3D 16.P4D AxP 17.P3A A3R 18.PxP
P4D 19.C4R R2D 20.P4AD P3AD 21.C6A+ R1A
22.D5A R1C 23.R1C A4A+ 24.R1T (la posi-
ción de las negras es difícil. Aprove-
chando su última chance, preparan el
ataque al rey blanco)



24.... P4CD 25.D4C P4TD 26.D5A P5T 27.
P4C PCxP 28.DxP3 P5D 29.DxPA P6D 30.D5C+
R2T 31.C5D T1R 32.T1AD TxP 33.T6A A1A
(en este momento las blancas anunciaron
mate en 4 jugadas) 34.D5A+ R1C 35.TxA+
DxT 36.D6D+ R2T 37.D6C++ (1 - 0)

SOBRE LAS PARTIDAS EN CONSULTA

Durante los años 1911 a 1913, A. ALEKHINE se dedicó con regularidad a comentar partidas de diferentes competiciones, que se publicaron en la rúbrica ajedrecística del diario "Tiempo nuevo". La siguiente partida, jugada en consulta el 23 de Septiembre de 1912, se la ofre-

mos con los comentarios de A. ALEKHINE.

Blancas: A. ALEKHINE y G. ESSER
Negras: G. LEVENFISH y S. FRAIMAN
PEON DE DAMA

1.P4D P4D 2.C3AR C3AR 3.A5C

Con el fin de evitar variantes conocidas. Clara que esta jugada puede no proporcionar a las blancas una superioridad clara, pero, a cambio, conduce el juego por caminos muy interesantes y nada estereotipados.

3.... C5R 4.A4T P3AD 5.P3R D3C 6.D1A A4A 7.A3D C2D 8.0-0 P3R 9.CD2D C3D

Un interesante plan: las negras intentan aprovecharse de dos pequeñas debilidades del adversario como son la posición constreñida, provisionalmente, de la dama blanca y la expuesta posición del alfil en 4TR. La siguiente jugada del blanco resulta casi forzada, puesto que si 10.AxA hubiera seguido 10... CxA 11.A3C P4TR! y las negras consiguen una peligrosa iniciativa en el flanco de rey. Con otras jugadas las blancas no consiguen compensación por el peón doblado de la columna de dama.

10.A2R P4A 11.P4A T1A 12.P3CD A3C 13.T1D C4A 14.PAxP PRxP 15.A5CR T3A 16.D2C P3A

Esta jugada de debilitamiento es imprescindible: si por ejemplo 16... P5A, entonces 17.T(1T)1A D4T 18.PxP T3C (a 18... A6T 19.DxP) 19.PxP y las blancas vencen, y en caso de 16... PxP 17.CxP CxC 18.PxC T7A, es posible 19.T(1T)1A! sin defensa convincente para las negras.

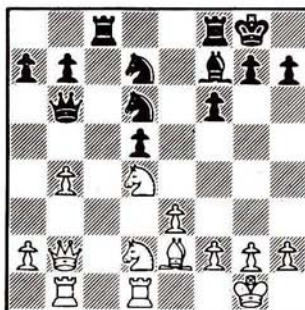
17.A4AR A3D 18.AxA CxA 19.PxP TxP 20.C4D 0-0 21.P4CD!

Ahora las blancas consiguen un juego ligeramente superior pues, contra la amenaza 22.D3C, las negras no disponen de nada mejor que abandonar la posesión de la importante diagonal dominada por su alfil.

21.... A2A 22.T(1T)1C T4-1A?

Sin este fallo, les habría sido muy

difícil a las blancas aprovecharse de la superioridad conseguida. Lo correcto era 22... T2A, tras lo cual, esta en líneas generales interesante partida, bien jugada por ambos bandos, podría haber finalizado en tablas.



23.A4C! TR1D 24.C6R

Lo más sencillo. Las blancas consiguen un peón de más, posibilidades de ganar un segundo y ataque a la posición del monarca adversario; dicho con otras palabras, todo lo necesario para la consecución de la victoria.

24.... T1R 25.CxP RxC 26.AxC A3C 27.AxTR AxT 28.CxA CxA 29.C3A!

Hay que estar alerta cuando se tiene una posición ganadora. Una jugada aparentemente lógica, como 29.TxP, no solamente deja escapar la victoria, sino que conduce a la derrota blanca tras 29... DxPC!.

29.... C2A 30.P3TR D3A 31.C2R T1D 32.C4A T2D 33.D4D C4C 34.C5+ R2A 35.D4C R1A 36.CxP T2C 37.D4AR y las negras abandonaron. (1 - 0)

LAS COMPETICIONES EN PETERBURGO

En el periódico "Lengua", con fecha de 23 de Abril de 1912, fue insertado el cuadro de clasificación del Torneo de

la Unión Ajedrecística de Peterburgo. Este cuadro no había sido publicado en nuestra prensa hasta la fecha.

N.º	NOMBRE	1	2	3	4	5	6	7	8	9	10	Total
1.	A. ALEKHINE	■	1	1	½	1	1	0	1	½	1	7
2.	G. LEVENFISH	0	■	½	½	1	1	1	½	1	1	6½
3.	I. RABINOVICH ...	0	½	■	½	1	0	1	1	1	1	6
4.	P. ROMANOVSKY ...	0	½	½	■	1	1	1	1	0	+	6
5.	Y. VIDGORCHIK ...	0	0	0	½	■	0	1	1	1	+	4½
6.	E. BAASH	0	0	1	0	1	■	0	0	1	1	4
7.	B. KOYALOVICH ...	1	0	0	0	0	1	■	1	1	0	3½
8.	K. RAUSH	0	½	0	0	0	1	½	■	1	0	3
9.	L. MONOSZON	½	0	0	1	0	0	0	0	■	+	2½
10.	R. KIZERITZKY ...	0	0	0	-	-	0	1	1	-	■	2

A R. KIZERITZKY se le adjudicaron tres derrotas por abandonar el Torneo. Así mismo, y por diversas razones, abandonaron el Torneo A. KUBELL, P. YEVTIFIE YEV y R. PLATZ, pero, al haber jugado menos de la mitad de las partidas, sus resultados fueron anulados. He aquí una de las victorias de A. ALEKHINE.

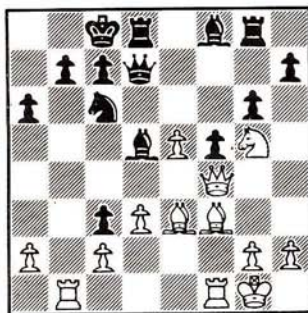
Blancas: A. ALEKHINE
Negras: E. BAASH
RUY LOPEZ

1.P4R P4R 2.C3AR C3AD 3.A5C C3A 4.0-0 A4A 5.P3A CxP 6.P4D PxP 7.PxP A3C 8.P5D C2R 9.D2R P4AR 10.C3A 0-0 11.CxC PxC 12. DxP P3D 13.A5C T2A 14.TDIR A4AR 15.D4TR R1A 16.TxC TxT 17.D4AR P3C 18.AxT+ DxA 19.T1R D2A 20.C5C DxP 21.A4A AxP+ 22.RxA D4A+ 23.R3C R2C 24.T7R+ R1A 25.C6R+ Rinden. (1 - 0)

G. LEVENFISH hizo unas tablas más que el joven ganador del evento y algunos de sus encuentros los jugó con una gran energía.

Blancas: G. LEVENFISH
Negras: L. MONOSZON
APERTURA VIENESA

1.P4R P4R 2.C3AD C3AR 3.P4A P4D 4.PAxP CxP 5.D3A P4AR 6.P3D CxC 7.PxC P5D 8.D3C C3A 9.A2R A3R 10.C3T D2D 11.0-0 PxP 12. A3R 0-0-0 13.A3A T1C 14.D4A P3TD 15.TD1C P3CR 16.C5C A4D



17.P6R AxPR 18.TxP AxP 19.D4TD RxT 20. DxA A5C 21.T1C D2R 22.TxA+ DxT 23.AxC+ RxA 24.DxP+ y las negras abandonaron. (1 - 0)

Como se sabe, el 23 de Abril de 1911 se celebró en Peterburgo el primer match Peterburgo - Moscú. Cada equipo estaba formado por 10 ajedrecistas. Resultó vencedor el equipo de Peterburgo por el tanteo de 6 - 3. Uno de los encuentros

no se llevó a efecto; sin embargo, su resultado ya no influyó en el resultado de la contienda.

En este match, ALEKHINE formaba parte del equipo de Moscú.

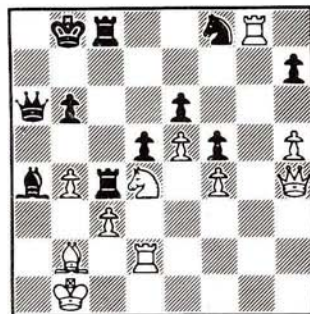
Blancas: A. ALEKHINE
Negras: E. ZNOSKO-BOROVSKY
DEFENSA TARRASCH

1.P4D P4D 2.C3AR P4AD 3.P3R P3R 4.P4A C3AR 5.C3A C3A 6.P3TD P3TD 7.PDxP AxP 8. P4CD A3D 9.A2C 0-0 10.T1A PxP 11.AxP D2R 12.0-0 T1D 13.D2R P4CD 14.A3D C4R 15.CxC AxC 16.P4A A1C 17.C4R CxC 18.AxC A2C 19. D3A AxA 20.DxA A2T 21.T3AR P4A 22.D5R T(1T)1A 23.TxT TxT 24.T3C T2A 25.R1A D2D 26.R1R A1C 27.D4D DxD 28.AxD P3C y tablas. (½ - ½)

En el Torneo Panruso de Maestros, celebrado en Vilno en el año 1912, se reunió a un fuerte grupo de participantes. Por desgracia, no se publicó la recopilación de las partidas de este Torneo y muchas de ellas quedaron desconocidas para los amantes del ajedrez. He aquí una de estas partidas olvidadas, que fue jugada el 13 de Agosto de 1912.

Blancas: G. SALVE
Negras: A. ALEKHINE
PEON DE DAMA

1.P4D P3R 2.P3R P4AD 3.C3AR C3AR 4.A3D P3CD 5.P3CD A2C 6.A2C C3A 7.P3TD PxP 8. PxP C4D 9.CD2D C5A 10.A1AR P4D 11.P3C C3C 12.A3D A2R 13.D2R A3A 14.P4TR D2A 15.0-0-0 0-0-0 16.R1C TR1R 17.TR1R R1C 18.P5T C1A 19.C5R AxC 20.PxA D2R 21.P4AR P4A 22.C3A C2D 23.P4CD T1AD 24.A5C T2A 25.AxC AxA 26.C4D T1-1AD 27.P4C P3C 28. PCxP PCxPA 29.T1C A5T 30.T2D C1A 31.T8C T5A 32.D2T P4T 33.P3A PxP 34.PTxP D2T 35.D4T D3T (resulta curioso constatar cómo ALEKHINE neutraliza paulatinamente las amenazas de las blancas y prepara la contraofensiva. Ahora las blancas deben parar el golpe 36... TxC)



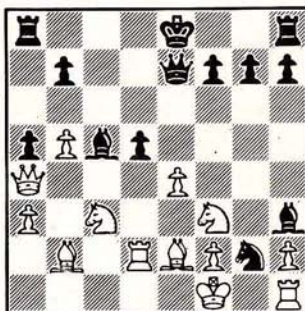
36.D7R T5-2A 37.D6D D8A+ 38.R2T R2C 39.
TxC (esta jugada natural encuentra una
refutación inesperada) 39.... T2C 40.
DxPR TxT 41.CxP D5A+ 42.R1C (si 42.R1T
T1TD) 42.... D5R+ 43.R2T DxC y después
de varias jugadas las blancas abandonaron.
(0 - 1)

En Diciembre de 1912 actuó en varias
ocasiones en Kazán. He aquí la partida
jugada por ALEKHINE, en una sesión de
simultáneas el 23 de Diciembre, contra
los más fuertes ajedrecistas de Kazán.
Los adversarios de ALEKHINE fueron A.
ADO y N. KONSTANSKY, que jugaban con las
piezas blancas.

Blancas: ADO y KONSTANSKY
Negras: ALEKHINE
DEFENSA TARRASCH

1.P4D C3AR 2.C3AR P4A 3.P3R P3R 4.P4A
P4D 5.C3A C3A 6.P3TD A3D 7.PDxP AxPA 8.
P4CD A3D 9.A2C P4TD 10.P5C C4R 11.PxP
PxP 12.A2R A3R 13.D4D C3C 14.T1D D2R 15.
P4R A4AD 16.D4T C5A 17.T2D CxP+ 18.R1A

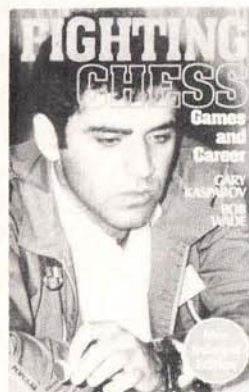
A6T (las blancas buscaban esta posición,
creyendo erróneamente que podrían aprove-
charse de la inestable posición del
alfil y el caballo avanzados negros)



19.C5C C6R+ 20.R1R A7C 21.T1C C2D 22.PxC
DxC 23.TxP D5T+ 24.R1D C3C 25.T5R+ R1A
26.D3C T1D+ 27.R2A P5T 28.D2T A4xPR 29.
T1D TxT 30.CxT AxP+ 31.R3A D8R++.
(0 - 1)

** * * * * * * * * *

**FIGHTING CHESS
GAMES AND CAREER**



Gary Kasparov
Bob Wade

Volúmen de 185 páginas con 127 dia-
gramas. En idioma inglés. Anotación al-
gebraica con figuritas tipo Informator.
Formato: 21,5 x 14 cms.

PESETAS: 1.540,- * DOL. USA: \$9,25

**TEST YOUR
POSITIONAL PLAY**



Robert Bellin
Pietro Ponzetto

Volúmen de 192 páginas con 121 dia-
gramas. En idioma inglés. Anotación al-
gebraica con figuritas tipo Informator.
Formato: 21,5 x 14 cms.

PESETAS: 1.800,- * DOL. USA: \$10,50



SciSys

El mayor fabricante de ordenadores de ajedrez del mundo.

Presenta su nueva gama de ajedrez electrónico.

SUPERSTAR



Bate regularmente a excelentes jugadores de más de 2.100 ELO, en circunstancias de torneo. El Superstar es un sistema de 28 K bytes ampliable a 36 K con los nuevos módulos ¡nunca se queda antiguo! Gracias a sus 24 niveles de juego, verdaderamente extraordinarios, es perfecto para los jugadores de ajedrez de todas las categorías en cualquier circunstancia. con adaptador de com

P.V.P. 54.500 Pts.

COMPANION II



Es un muy potente y rápido ordenador, con 1.400 ELO y 9 niveles de juego, posee una importante biblioteca de aperturas y piensa durante el tiempo del oponente. Puede resolver problemas de mate en 4 jugadas. con adaptador de com

P.V.P. 26.450 Pts.

CONCORD



El elegante estilo de Concord, oculta un potente y rápido programa con 1.700 ELO y nueve niveles, con la capacidad de resolver problemas de mate en 4 jugadas. con adaptador de com

P.V.P. 40.500 Pts.

EXPLORER



El ajedrez por ordenador portátil más potente del mundo con 1.400 ELO y 9 niveles de juego. Resuelve problemas de mate en 4 jugadas. Su función especial de memoria, le permite a usted almacenar posiciones durante un año, incluso cuando el ordenador está apagado.

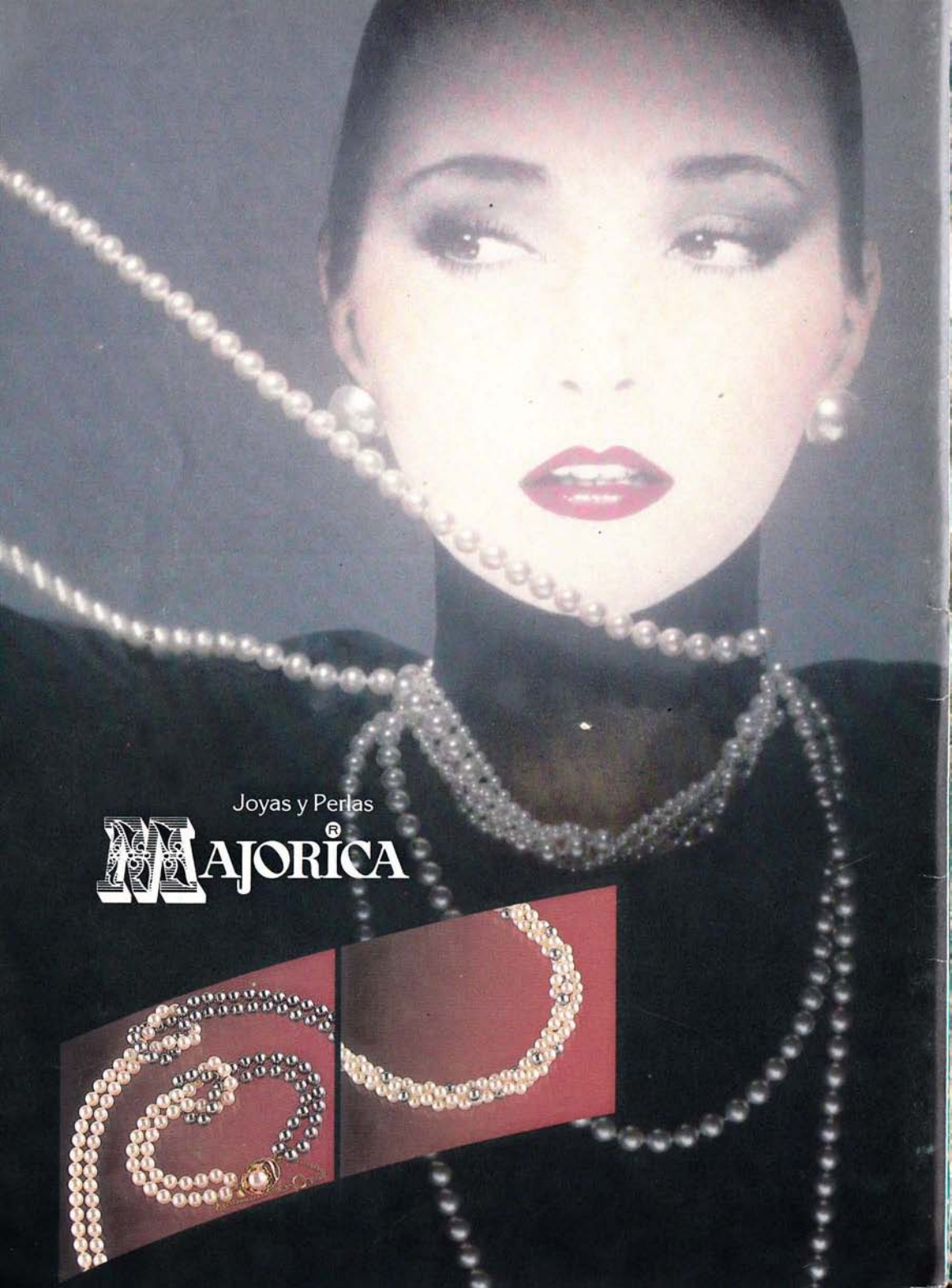
P.V.P. 23.250 Pts.

SciSys cubre todas las necesidades del jugador de ajedrez, analista y problemista. Y también para el principiante.

TRAVEL MATE, el ordenador de ajedrez portátil más avanzado y económico de SciSys **P.V.P. 14.500 Pts.**
MARK 10 **P.V.P. 20.500 Pts.**
TRIO **P.V.P. 16.500 Pts.**

Los más prestigiosos diseñadores y programadores del mundo, participan en su investigación.

Distribuidor para España de SciSys. UNIMPORT IBERICA, S. A. tel. 247 31 21 Madrid.



Joyas y Perlas

MAJORICA[®]