

# JAJUE

GENS UNA SUMUS

REVISTA ESPAÑOLA DE AJEDREZ

Nº152

1 MAYO 1984

150 Pts.

## CONTENIDO PRINCIPAL:

SUNYE-NETO, vencedor en Alès

La Partida del Mes

II Concurso

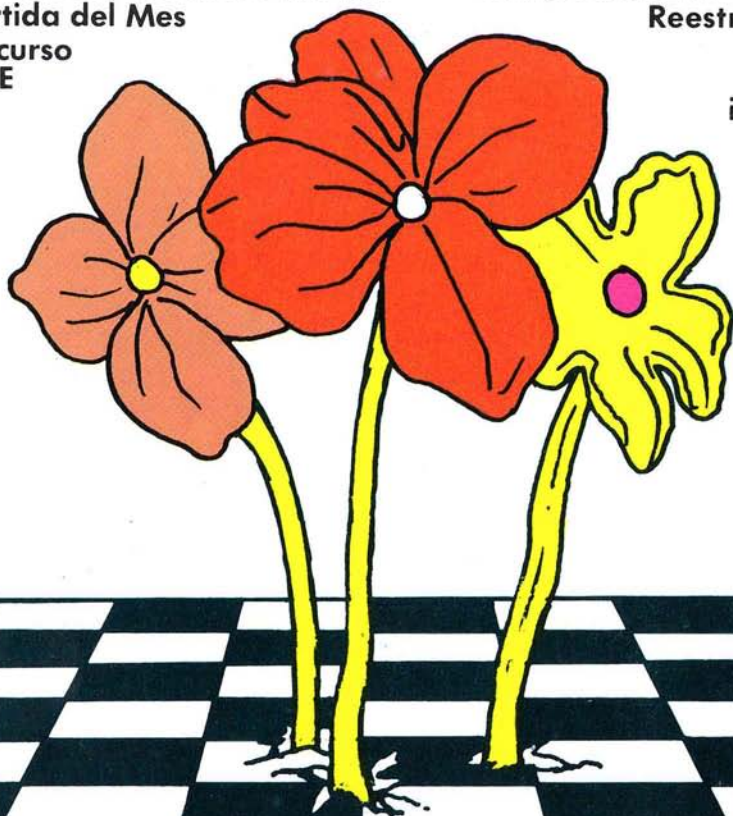
JAJUE

Campeonato de Yugoslavia

Reestructuración

deportiva

Un torneo  
interesante



# JAQUE

GENS UNA SUMUS

REVISTA ESPAÑOLA DE AJEDREZ

REVISTA ESPAÑOLA DE AJEDREZ

EDITOR-DIRECTOR  
**JOSE M.º GONZALEZ**  
Arbitro Internacional de la FIDE  
JAQUE LLEGA A 85 PAISES

## COLABORADORES TECNICOS

### GRANDES MAESTROS

J. M. Bellón (España); F. Gheorghiu (Rumanía);  
S. Gligoric (Yugoslavia); L. Kavalek (U.S.A.);  
M. Najdorf (Argentina); A. Pomar (España);  
V. Smyslov y M. Tahl (U.R.S.S.)



### MAESTROS INTERNACIONALES

J. Boudy (Cuba); R. Calvo (España); M. Czerniak  
(Israel); J. Eslon (Suecia); J. L. Fernández (Espa-  
ña); M. Gómez (España); G. Koltanovsky (U.S.A.);  
S. Markeluk (Argentina); A. Martín (España);  
A. Medina (España); H. Pérez (Holanda); M.  
Rivas (España); J. Szmetan (Argentina); y E.  
Tatai (Italia); Joaquín Durao (Portugal).

## COLABORADORES

**España:** R. Crusi Moré (Barcelona); Leontxo  
García (Irún); A. Ortega (Las Palmas); B. Espu-  
ny (Linares); F. Neri Junquera (Oviedo); J. A.  
Fumero (Tenerife); J. Ramirez (Murcia); F. Izeta  
(Zarauz).

**Extranjero:** J. M. Gutiérrez (Alemania); Ronald  
Cámara (Brasil); José M.º Ledesma (Chile); Ro-  
melio Milián (Cuba); Enrique García (Suiza);  
E. Eliskases (Argentina); José Moraza Choisne  
(P. Rico); B. Kazic (Yugoslavia); Luis M. Ber-  
nardo Hoyos (U.S.A.).

1 de mayo de 1984  
AÑO XIV - NUMERO 152

## Suscripción anual (22 ejemplares):

España: 3.250,— Pts.  
Extranjero: \$ 31,— USA  
Vía Aérea: \$ 40,— USA  
Ejemplar suelto: 150,— Pts.

## COLABORADORES DIRECTOS

José A. Coello Alonso - Mari Carmen Elizalde -  
Luisma Fernández - Marta González - Félix del  
Hoyo - José M.º Lanz Calavia - José M.º Lanz  
Gardeta - B. López Esnaola y M.º Jesús  
Recondo.

## DISTRIBUIDORES:

**España:** Librería Historia (Alcoy); Librería  
Montso (Palma de Mallorca); Enrique Catalán  
y Librería Francesa (Barcelona); Arturo Dié-  
guez (Bilbao); Enrique Lara (Gerona); Editorial  
Aguilera (Madrid); Librería General (Zarago-  
za); José M. Lantarón (Santander); Juan Rodrí-  
guez Rey (Galicia); Gonzalo Cazorla Palen-  
zuela (Canarias); E. Palau (Valencia); y Librería  
Enroque (Zaragoza).

**Extranjero:** Dino Ruggieri (Argentina); Luis  
Muñoz Vera (Chile); Juan S. Morgado (Argen-  
tina); Librería Saint Germain (Francia); Sahovsky  
Informator (Yugoslavia); Alvaro Montero (Co-  
lombia); Bruno Lavatelli (Italia).

## DISTRIBUIDORA DE

Cuadernos Teóricos Argentinos - Ed. Martínez  
Roca, S.A. - Editorial Bruguera - Editorial Agui-  
lera - Ed. Limitadas Catalán - Relojes TURNIER  
y BHB EXTRA.

Batsford Ltd. - Chess Player - British Chess  
Magazine y diversas publicaciones en inglés -  
Hugo Mursia y Editriche Scacchistica de Italia.  
EDICIONES DE LA FIDE Sahovsky Informator,  
de Yugoslavia.

DEPOSITO LEGAL 767 - 1970

Imprime: GRAFICAS TXURI-URDIÑ

## CORRESPONDENCIA

C/ Loyola, nº 13 - Apartado 529 - Teléfonos: (943) 465716 y 426415 - SAN SEBASTIAN (Spain)

## SUMARIO

Sumario y Última Hora .....	257
SUNYE-NETO venció en Alès (Leontxo GARCIA y F. GALLEGO) .....	258
Torneos "open" por el mundo .....	261
Un interesante torneo (MI Bernardo WEXLER) .....	262
¡Ha salido el INFORMATOR Nº 36! .....	265
La Partida del Mes - ULTIMA ELECCION (GM Svetozar GLIGORIC) .....	266
Campeonato de la URSS (V. Bujtin) .....	273
CIFUENTES Campeón de Chile .....	275
Concurso de soluciones JAQUE y Clasificación .....	276
II CONCURSO DE SOLUCIONISTAS (5ª Serie) .....	278
Campeonato de Yugoslavia (MI Zoran ILIC) .....	279
Reestructuración deportiva del ajedrez en España (y II) .....	285

\* \* \* \* \*

## ULTIMA HORA

### KARPOV, VENCEDOR EN OSLO

Del 11 al 22 de Abril se celebró en la capital noruega un Torneo Internacional, organizado con motivo del centenario del Club de Ajedrez de aquella ciudad.

El británico Anthony MILES fue puntero del torneo en todo momento, y cuando todo hacía suponer que sería el vencedor, perdió en la última ronda con el sueco Tom WEDBERG, quien a pesar de todo no pudo abandonar el último lugar de la

clasificación.

En próximas entregas les ofreceremos partidas de este torneo. Mientras tanto, veamos la clasificación:

1º KARPOV, 6 puntos; 2º MILES, 5,5; 3º MAKARICHEV, 5,5; 4º AGDESTEIN, 4,5; 5º ADORJAN, 4,5; 6º DE FIRMIAN, 4,5; 7º HUBNER, 4; 8º ARNASON, 3,5; 9º HORT, 3,5 y WEDBERG, 3,5.

\* \* \* \* \*

### EL VII OPEN CIUDAD DE SAN SEBASTIAN, PARA JOSE LUIS FERNANDEZ

Del 14 al 21 de Abril se celebró la séptima edición del Torneo Internacional "Ciudad de San Sebastián", con la participación de 86 jugadores —que al final se convertirían en 80— de varios países. Venció el MI José Luis FERNANDEZ, con 7,5 puntos, acompañado en puntuación por el MI colombiano Oscar CASTRO. Seguidamente el subcampeón de España, Juan Mario GOMEZ, con 7 puntos que le permiten obtener la tercera norma y como consecuencia, el título de Maestro Internacional para España. El GM peruano RODRIGUEZ, GIL REGUERA (Cataluña), nuestro colaborador IZETA de Zarautz, FROIS de Portugal, Eugenio MORENO de San Sebastián y el catalán OLIVER consiguieron

tián y el catalán OLIVER consiguieron 6,5 puntos. Con 6 puntos, el MI ESLON (Suecia), el MF FERNANDES (Campeón de Portugal), el MI SANZ (Cataluña), GONZALEZ DAVID (Madrid), C.NAVA (Vizcaya) y F.GALLEGO (Irún), etc., hasta 80 clasificados.

Destacaremos el título de Juan Mario GOMEZ, la norma de GIL REGUERA y la extraordinaria actuación del joven donostiarra de 19 años Eugenio MORENO, que se codeó con todas las figuras y estuvo a punto de dar la campanada.

En nuestra próxima entrega les ofreceremos una mayor información y algunas partidas comentadas.

# EL BRASILEÑO SUNYE-NETO VENCIO EN EL OPEN DE ALÈS (FRANCIA)

## NORMAS DE M. I. PARA IZETA Y GALLEGO

(Por nuestro colaborador Leontxo GARCIA)



Empezaré con una pregunta: ¿Alguno de los lectores conoce un torneo de ajedrez patrocinado por una funeraria?. En caso de respuesta negativa, les diré que es muy probable que el open internacional que anualmente se viene disputando en la agradable ciudad francesa de Alès, cuya última edición tuvo lugar del 31 de Marzo al 6 de Abril, sea el único del mundo que se financia a través de una empresa de pompas fúnebres. El artífice de este original mecenazgo se llama Gabriel Toyos, ilustre asturiano afincado en el país gallo desde hace muchos años, durante los cuales, ha originado una verdadera revolución en la industria mortuoria francesa, a base de eliminar los habituales intermediarios entre las fábricas de ataúdes y las familias de los finados. Ex-boxeador, decidió cambiar los guantes por el tablero, convirtiéndose en el Delegado de la Selección Olímpica francesa, además de organizar uno de los torneos más interesantes y divertidos de los que se celebran en tierras francesas. Terminaré este primer párrafo con un slogan dirigido al sufrido aficionado: ¡Juegue todos los torneos que pueda, aunque los resultados deportivos sean malos!; conocerá gente interesante y disminuirá su capacidad de asombro.

El certamen contó con la participación de 198 jugadores procedentes de 16 países, incluyendo a una quincena de titulados internacionales. Generalmente, la representación hispana en este open corre a cargo de jugadores catalanes, dada su proximidad geográfica, pero este año nos tocó el turno a los vascos, y allí fuimos Paco GALLEGO, Félix IZETA y quien esto escribe, a estrenar nuestros modestos títulos de "Maestrillos" (Maestros FIDE) recientemente obtenidos. También acudió el árbitro nacional Luis M<sup>a</sup> Fernández, a quien esperaba una tarea extraordinariamente difícil: dirigir, de cara a la obtención de normas para M. I., los emparejamientos de un torneo en el que poco más del diez por ciento de los jugadores tienen ELO internacional. Podría pensarse que el cuádruple éxito logrado —IZETA, GALLEGO, ARKELL (Ing.)

y MIRALLES (Francia)— raya en lo milagroso, pero yo fui testigo de las muchas horas de trabajo; sin tiempo casi para dormir, que debió invertir Luis M<sup>a</sup> haciendo maravillas para que se cumpliera la rigurosa reglamentación de la FIDE, en lo que se refiere a títulos internacionales. Quede constancia pública de su meritoria labor, que le consagra como futuro árbitro internacional.

Segunda norma de M. I. para IZETA y primera para GALLEGO, logradas con todo merecimiento. Tras ganar las dos primeras rondas "de calentamiento", propinaron sendos correctivos en la tercera a los M. Is. HEBDEN (GALLEGO), y CAMPOS (IZETA). Después, fueron puntuando regularmente contra los favoritos, hasta conseguir su objetivo. A pesar de ello, no quedaron totalmente satisfechos, al no poder incluir sus nombres entre los diez primeros. Esto hizo que en la clasificación por naciones (puntuaban los tres mejores), yugoslavos e ingleses nos superaran en las últimas rondas, relegándonos al tercer puesto. En cuanto a la actuación del cronista, tras cuatro meses de casi total inactividad ajedrecística, fui a Alès con la intención de entrenarme para torneos venideros. Dada la rentabilidad económica de mi entrenamiento (empaté en el tercer puesto) tengo motivos para estar muy contento.

Por lo demás, el M. I. brasileño SUNYE NETO demostró con creces que era el mejor jugador del certamen. La nota pintoresca corrió a cargo, como casi siempre, de los yugoslavos, con sus "shows" de partidas rápidas, venta de libros y demás "actividades complementarias".

En resumen, gran éxito de nuestra expedición a Alès. Por cierto, somos ya bastantes los jugadores españoles con normas de M. I.; confiemos en que los organizadores de torneos cerrados se acuerden de nosotros. En este sentido, la reciente iniciativa de la FEDA en cuanto a la potenciación de torneos magistrales es muy positiva. Sin embargo, resulta excesiva, en mi opinión, la exigencia a los posibles organizadores, si quieren obtener la subvención federativa, de que

el certamen alcance la categoría siete (mínima necesaria para lograr normas de G.M.). Por un lado, esto encarece mucho el presupuesto en lo que se refiere a contratación de jugadores; además, dicha cláusula dificulta enormemente la participación de los candidatos a M.I., ya que generalmente nuestro ELO dista mucho de la media exigible para la categoría siete (a propósito, el rating de IZETA no es 2310 como aparece en la lista, sino 2365, de acuerdo con una rectificación posterior de la FIDE). ¿Por qué no organizar algunos torneos categoría tres o cuatro, que salen mucho más económicos?. Esta es una práctica habitual en los países del Este, con los que además podrían realizarse interesantes intercambios. Esperó que mi sugerencia merezca al menos un detenido estudio.

### CLASIFICACION FINAL:

1º SUNYE NETO (MI-Brasil) y MRDJA (MF-Yugoslavia), con 8 puntos.

3º/10º: BASS (MI-USA), HEBDEN (MI-Ingl.) LAWTON (MF-Ingl.), HAWTHORNE (Ingl.), ORLOV (MF-Yug.), CAMPOS (MI-Chile), Leontxo (MF-España) y BARBEAU (Canadá), con 7 puntos.

11º/17º: VUJOVIC (MI-Yug.), BEDOS (Francia), DI MINICO (Italia), TROMSDORFF (Francia), BALDY (Francia), ALEKSIC (Yug.) y CONAN (Francia), con 6,5 puntos.

18º/38º: MIRALLES (Francia), GALLEGO (MF España), IZETA (MF-España), ARKELL (MF-Ingl.), PACHMAN (GM-A1.Oc.), SCHOLZ (MF-Chile), RIVERA (Uruguay), TORO (Chile), etc., con 6 puntos.  
Hasta 198 clasificados.

\* \* \* \*

Blancas: BASS (MI-USA)  
Negras: ALEKSIC (Yug.)  
GAMBITO DAMA ACEPTADO

1.P4D P4D 2.P4AD PXP 3.P3R C3AR 4.AxP  
P3R 5.C3AR P4A 6.0-0 C3A 7.C3A P3TD 8.  
P4TD D2A 9.D2R A3D 10.P3CD 0-0 11.A2C  
P4R 12.PxPR CxP 13.CxC AxC 14.P4A A3D  
15.D3A A2R 16.P4R A2D 17.P5R A3A 18.D2R  
C1R 19.P5A A4C 20.C4R AxC 21.DxA T1D 22.  
TD1D TxT 23.TxT R1T 24.P6A P3CR 25.P4T  
A3T 26.P5T Rinden. (1 - 0)

Blancas: LEONTXO (MF-España)  
Negras: VIDALINC (Francia)  
DEFENSA ESLAVA

1.P4D P4D 2.P4AD P3AD 3.C3AR C3A 4.C3A

PxP 5.P4TD A5C 6.C5R A4T 7.P3A CR2D 8.  
CxPAD P4R 9.P4R A5CD 10.A3R D2R 11.A2R  
C3T 12.0-0 0-0 13.PxP CxP 14.CxC DxC 15.  
P4A AxA 16.DxA D2R 17.P5R A4A 18.C4R  
AxA+ 19.DxA C5C 20.D3C R1T 21.P5A T1CR  
22.T3T C4D 23.C6D TD1D 24.D4T T2D 25.  
DxP+ Rinden. (1 - 0)



M.I. SUNYE-NETO

Blancas: SUNYE-NETO (MI-Brasil)  
Negras: VUJOVIC (MI-Yug.)  
APERTURA INGLESA

1.P4AD P4R 2.C3AD C3AD 3.C3A P4A 4.P3D  
C3A 5.P3CR P3CR 6.A2C A2C 7.0-0 0-0 8.  
T1C P3TR 9.P4CD P3D 10.P5C C2R 11.P4TD  
P4C 12.P5A A3R 13.A3TD C(3A)4D 14.CxC  
CxC 15.T1A T2A 16.C2D PxP 17.AxP P5A 18.  
C4R P3T 19.PxPT TxP 20.A3TD P3C 21.T6A  
A2D 22.T4A A3R 23.D2A P5C 24.T6A A2D 25.  
C6D AxT 26.DxA C2R 27.D4A PxC 28.DxTD  
P6A 29.PxP PxP 30.A3T R1T 31.T1A A1A 32.  
D7C T3A 33.P4D D1R 34.PxP PxP 35.D4R D4T  
36.A4C D4C 37.P4T D7D 38.DxP C1C 39.D3A  
D1D 40.AxA DxA 41.AxP D2C 42.A4R Rinden  
(1 - 0)



Blancas: GÁLLEGO (MF-España)  
 Negras: BOTO (Yug.)  
 DEFENSA SICILIANA

(Comentarios de F.GÁLLEGO)

1.P4R P4AD 2.C3AR P3D 3.P4D PxP 4.CxP  
 C3AR 5.C3AD P3TD 6.A5CR P3R 7.P4A D3C 8.  
 C3C

Para entrar en las líneas agudas,  
 tras 8.D2D DxP, no faltarán ocasiones...

8.... A2R

Contra 8... CD2D es interesante 9.D2R  
 con idea de seguir con 0-0-0, P4C, A2C  
 etc., y si 8... D6R+ 9.D2R Dx+ 10.AxD  
 CD2D 11.A3A, las blancas tienen ligera  
 ventaja.

9.D3A

Ahora no sirve 9.D2R por 9... P3T!,  
 con idea de CxP.

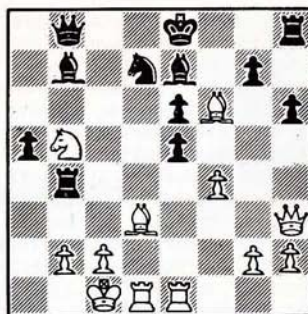
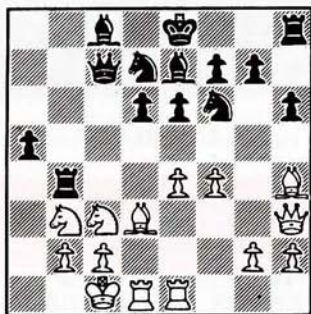
9.... CD2D 10.0-0-0 D2A 11.A3D P4C

Otra posibilidad es 11... P3T, con  
 idea de 12.A4T P4CR 13.PxP C4R 14.D2R  
 C3-2D, pero las blancas pueden jugar 12.  
 D3T T1CR 13.A4T P4CR 14.A3C PxP 15.AxPA  
 P4TR 16.A2R y las blancas tienen mejores  
 perspectivas.

12.P3TD T1CD 13.TR1R P3T

Contra 13... P5C 14.PxP TxP puede se-  
 guir 15.R1C con idea de 16.P5R.

14.D3T P5C 15.PxP TxP 16.A4T P4TD?!



Era a considerar 21.PxP y por ejemplo  
 a) 21... C4D 22.DxP TxA (a 22... C1A si-  
 gue 23.A6C+ CxA 24.C6D+) 23.C6D+ R1D 24.  
 A5C ganando,  
 b) 21... C5R 22.DxP P4C (si 22... DxP  
 23.C7A+ R1D 24.AxC) 23.C6D+ R1D 24.AxC  
 ganando igualmente, o  
 c) 21... TxA 22.DxT C4D 23.D5T+ R1D 24.  
 D7A C4A 25.A4A con ventaja blanca:

21.... P5R

Única jugada. Veamos:

a) 21... AxA 22.DxP+ R1D (22... R1A 23.  
 A6C) 23.A5A,

b) 21... CxA 22.A6C+ R1A 23.DxPR,

c) 21... PxA 22.DxPR P5R 23.AxP DxP+ 24.  
 R1C AxA 25.C6D+ R1D 26.C7A+ R1R 27.CxT  
 con neta ventaja blanca en todos los ca-  
 sos.

22.AxPC DxP+ 23.R1C PxA?

Pierde rápido, pero tampoco se salva  
 con 23... T2T 24.A3A PxA 25.DxPD y el  
 blanco gana, ni con 23... T1C 24.A3A PxA  
 25.DxPD A4D (si 25... C4A 26.D7T T1xP  
 27.T1AR ó 26... T1A 27.A5R ganando en  
 ambos casos) 26.AxT PxA 27.C4D con clara  
 ventaja.

24.DxPD

La ventaja del blanco es decisiva.

24.... A4D 25.AxT C1A 26.A5R

Y el negro abandonó. (1 - 0)

Era más aconsejable 16... A2C 17.P4C  
 con posición complicada (dicho con otras  
 palabras, el comentarista no está seguro  
 de saber quién está mejor...).

17.C5C D1C?!

17... D3C 18.P5R PxP 19.PxP C4D 20.  
 AxA RxA 21.C6D y la posición vuelve a  
 ser incierta, aunque con mejores chances  
 para las blancas (es mi opinión...).

18.C3-4D A2C 19.P5R! PxP 20.CxP PxC 21.  
 AxC



# TORNEOS OPEN POR EL MUNDO

**BENIDORM**, - Del 5 al 13 de Mayo. Dirigido para la obtención de normas.

Cuota de inscripción: Ptas 2.000,-

Habrà 12 premios que oscilan entre las 100.000,- y 10.000,- Ptas. Para el jugador español con ELO que obtenga mejor puntuación un premio de 10.000,- Ptas y otro premio para el primer clasificado sin puntuación ELO. El total de premios es de más de Ptas. 400.000,-

Información: D. EMILIO PELLICER ARAGONES - Benidorm - Tfno. (965) 85.16.50

D.DELFIN BURDIO - ALICANTE - Tfno. (965) 20.15.33 de 4 a 8

**I TORNEO INTERNACIONAL ABIERTO "TENER-IFE" ("Monte Nevado")**

Del 8 al 18 de Mayo con jornada de descanso el día 13 para excursión turística. Tope máximo 80 jugadores. Premios por un total de Ptas. 215.000,-

Se celebrará en los Salones del CEI de Tenerife (Universidad Laboral) de La Laguna.

Plazo de inscripciones del 24 de Abril al 4 de Mayo. Cuota de inscripción Ptas. 2.000,-

Información: UNIVERSIDAD LABORAL - Tfno. (922) 25.11.48 ó 49.

**TARREGA**, - Domingo 20 de Mayo: partidas rápidas. Control electrónico. Eliminatoria individual. Escenario Claustro del Colegio Escuelas Pías. Cierre de inscripciones el 19 de Mayo. Para inscripción enviar talón, giro postal ó telegráfico por 300,- Ptas, facilitando nombre y dos apellidos a CAFE ESPAÑA- TARREGA (Lérida).

**IV OPEN INTERNACIONAL DE BANASQUE**, - Del 5 al 14 de Julio.

Grupo A) Jugadores con ELO internacional o nacional. Sistema suizo a 9 rondas. 370.000,- Ptas en premios. Posiblemente dirigido para la obtención de normas y ELO F.I.D.E.

Grupo B) Resto de los jugadores. Sistema suizo a 8 rondas. 100.000,- Ptas en premios. Los cinco primeros clasificados jugarán el año próximo en el Grupo A.

Información e inscripciones: CENTRO DE INICIATIVAS TURISTICAS

CERNER- Valle de Benasque- Apto 18

BENASQUE (Huesca) Tfno: 974- 55.10.98

Inscripción Ptas 2.000,- y 1.500,- Ptas los juveniles.

**SITGES**, - Del 18 al 27 de Julio. Sistema suizo a 10 rondas. Información e inscripciones al Casino Prado Subinense - Francisco Gumá 6-14 SITGES. Tfno: (93) 8940174 (Sr.Montserrat ó Durán).

**TORRELAVEGA**, - Del 18 al 26 de Agosto. Sistema suizo a 9 rondas dirigido para la obtención de normas. Inscripciones: Ptas 1.500,- y Ptas 1.000,- para juveniles.

Información: SOCIEDAD DEPORTIVA TORRELAVEGA

Calle Ancha, 1 TORRELAVEGA Tfno: (942) 88.24.37

**TORREMOLINOS**, - Del 1 al 17 de Septiembre. Escenario: Hotel Guadalmar.

Información e inscripciones:

CLUB 24

Claudio Coello, 24 MADRID

Tfno: (91) 404.04.58 de 4 a 8

HOTEL GUADALMAR

Urbanización Guadalmar

Tfno: (952) 31.90.00

## ITALIA

**CAORLE**, - 30 de Junio al 7 de Julio. Sistema suizo a 8 rondas. Azienturismo Scacchi. Plaza Europa. 30021 CAORLE (Venecia). Tfnos. (0421) 81085 y 81401.

**GAETA**, - 3 al 10 de Junio. Sistema suizo.

**BAGNI DI LUCCA**, - 16 al 24 de Junio. Sistema suizo.

**MADONNA DI CAMPIGLIO**, - 21 al 28 de Julio. Sistema suizo.

**BARCELLONA DI MESSINA**, - 13 al 20 de Agosto. Sistema suizo.

Los interesados en participar en cualquiera de estos torneos en Italia, deben dirigirse a la FEDERAZIONE SCACCHISTICA ITALIANA. Via Piatti, 10. 20123 MILAN.

\* \* \* \* \*

**ANDORRA**, - II OPEN INTERNACIONAL. Del 16 al 24 de Junio. Sistema suizo a 9 rondas. Premios: 1º 110.000,- 2º 80.000,- Centre D'Escacs D'Andorra. B. Pantebre. Av. Meritxell, 42. ANDORRA LA VELLA.

# UN INTERESANTE TORNEO

(Por el MI Bernardo WEXLER,  
desde Buenos Aires)

Con la victoria compartida entre Jorge BEHRENSEN y Humberto BORGHI, que reunieron 7½ puntos, finalizó el Torneo Abierto "Roberto Grau" que se jugó en salones del Club Atlético River Plate de la República Argentina, con la intervención de 106 jugadores, por sistema suizo a 9 rondas, a razón de dos horas por ronda y una hora adicional a finisch.

De los participantes, más de 30 jugadores están fichados en la categoría superior, siendo la lucha muy reñida, tomando posiciones delanteras Rodolfo FARAH al cumplirse la cuarta ronda, seguido de BEHRENSEN, BORGHI y Jorge RODRIGUEZ, llegándose a la última ronda con medio punto de ventaja para el primero mencionado, con la posibilidad de lograr también los primeros puestos BORGHI, BEHRENSEN, RODRIGUEZ y Alejandro HOFFMAN.

BEHRENSEN es un buen jugador que ya en 1954 alcanzó la categoría superior, habiendo jugado varias veces en los famosos torneos internacionales que se hacían en Mar del Plata y que después de estar alejado mucho tiempo de la práctica activa, ha vuelto a la misma desde hace más de dos años, destacándose por su juego sólido y posicional. BORGHI es un jugador de la nueva generación que ya varias veces logró su derecho para intervenir en las finales del Campeonato Argentino, teniendo además una norma de Maestro Internacional. Su principal fuerza radica en su habilidad de las luchas que toman un carácter táctico.

Detrás de los ganadores figuraron Guillermo LLANOS, Silvio PLA y FARAH, con 7 puntos, seguidos de Alberto JUAREZ que compartió posiciones con Alejandro HOFFMAN, Alberto GANDOLFO, Blas PINGAS, Jorge RODRIGUEZ y Horacio MORITO con 6½. Seguidamente, con 6 puntos, MI Bernardo WEXLER, Carlos CRANBOURNE, Carlos BULCOURF, Eduardo ZUCOTTI, Luis SCALISE y José CAMPOS. La campeona argentina Virginia JUSTO, con una buena actuación, totalizó 5½ puntos.

Veamos algunas partidas del torneo, de las que me permito comentar dos para nuestros lectores.



**Blancas: FARAH**  
**Negras: PINGAS**  
**APERTURA ESPAÑOLA**

1.P4R P4R                      3.A5C P3TD  
2.C3AR C3AD                  4.A4T CR2R

La Defensa Cosio diferida, con la cual el maestro danés Bent LARSEN ha logrado buenos resultados.

5.P3A ...

La continuación más usual. La idea es tomar posiciones con la finalidad de apoyar P4D y en que las negras cambien peones. Igualmente se especula con la posibilidad de llevar el alfil de 4T a 2A de ser necesario.

5.... P3D  
6.P4D A2D                      7.A3C ...

Lo más dinámico, ya que amenaza 8.C5C con ataque sobre el rey negro. El Gran Maestro QUINTEROS frente a LARSEN en Manila 1973, jugó 7.P4TR dirigido contra C3C o P3CR, lo que también es una idea interesante, aún cuando tiene el inconveniente de debilitar el ala rey. En cuanto a 7.0-0, según el Dr. EUWE, parece prematuro, ya que las negras pueden atacar en el ala rey mediante 7... P3TR 8. CD2D P4C 9.PxP PxP 10.T1R C3C 11.C1A P5C 12.CR2D P4TR 13.A3C A4AD jugado en el encuentro SERGEANT-RUBISTEIN, Hastings 1930.

7.... P3T                      8.CD2D ...

Otra receta recomendada por SMYSLOV es 8.C4T que jugará TAL frente a RANNIK en Leningrado 1956, donde se continuó con 8... PxP 9.PxP CxP! 10.DxC C3A 11. AxP+? RxA 12.D5D+ A3R 13.D5T+ RIC, con buen juego para el negro. En lugar de 11.AxP+, las blancas, según VASIUKOV, tenían que seguir 11.D5D Dx C 12.DxPA+ R1D 13.C3A C4R 14.D5D D5C 15.0-0 con juego igual: VASIUKOV-GURGENIDZE, Cto. URSS 1959.

8.... C3C                      9.C1A ...

Recordando los viejos tiempos de STEINITZ, que muchas veces, antes de enrocar, solía hacer este tipo de maniobras, con el cual se gana un tiempo para jugar C3R, ya que si enroca, debe seguir T1R, C1A y seguidamente C3R.



9.... A2R 10.C3R 0-0

Si 10... A4C 11.C5D y el caballo en el centro está fuertemente ubicado.

11.0-0 C5T?

Las negras se apresuran. Lo correcto es 11... T1R seguido de 12... A1AR con posición pasiva, pero sólida (EUWE).

12.CxC AxC  
13.PxP PxP 14.D5T D4C

Las negras tratan de que su dama actúe en el ala rey, ante los posibles ataques del blanco en dicha ala, donde es muy factible que se abran líneas sobre la columna AR y el alfil de 3CD haga sentir las debilidades del rey negro.

15.D3A D3C 16.C5D ...

El caballo centralizado obliga a una defensa pasiva, sin dar contrajuego a las negras.

16.... A5C 17.D3R A1D

En cambio, si 17... A4C 18.D3C y las piezas negras están mal ubicadas. Otra posibilidad era 17... TD1A.

18.P4AR ...

Provocando la apertura de la columna AR, lo que permitirá a las blancas seguir en su ofensiva.

18.... PxP  
19.CxP4A D4C 20.P4TR ...



La jugada ganadora. Se provoca a la dama para desubicarla y lograr ventaja de material.

20.... DxP

No hay buenas jugadas para las negras. Si 20... D3A 21.C6R, con ganancia de calidad. Si 20... D4R 21.C6C ganando calidad. Si 20... D4TD ó 20... D2R 21.C6C y las negras sufren pérdidas de material.

21.C6C ...

Logrando la ganancia de la calidad.

21.... D4TR  
22.CxT A4C 24.AxA DxA  
23.D3C TxC 25.P5R! ...

Se entrega el peón rey con la finalidad de abrir la columna rey para que la torre dama también tome posición activa en los futuros acontecimientos, para lograr la definición del cotejo.

25.... CxP 26.TR1R C3C

Es obligada la retirada del caballo centralizado, ya que si opta por su defensa con 26... T1R 27.AxP+ gana más material.

27.DxP A6T 30.DxT+ R2T  
28.T2R C5T 31.D8C+ R3C  
29.TxP TxT 32.D8R+ R3A

El mate es ya inevitable. Si 32... R2T 33.A8C+ R1T 34.A7A+ R2T 35.D8C++.

33.D7A++

(1 - 0)

Blancas: LAROCCA  
Negras: BORGHI  
APERTURA ESPAÑOLA

1.P4R P4R 3.A5C P4A  
2.C3AR C3AD

El Gambito Jänisch que osadamente complota el juego en el centro, dejando de lado las afirmaciones teóricas de que en la apertura es muy peligroso movilizar el PAR, ya que en ese caso quedan débiles las diagonales 2TD-8CR y 5TR-8R, que dando desprotegido el rey negro. Sin embargo, esa regla casi generalizada por la teoría no tiene refutación clara para demostrar que el movimiento del peón alfil sea demasiado apresurado. En la Argentina, esta jugada ha sido extensamente analizada en el año 1978 por los componentes del equipo olímpico que intervino en los XXIII Juegos Olímpicos que se jugaron en Buenos Aires. Muchas posiciones resultantes de la misma no se han valorado suficientemente hasta ahora y por eso esta variante, como factor sorpresa, en general suele dar buenos resultados. Este interesante sistema fue empleado desde hace más de 100 años por el maestro ruso Karl JANISCH y conduce a luchas muy complicadas desde el comienzo de la partida, y resulta del agrado de los jugadores tácticos.

4.P4D ...

Las blancas, al gambito opuesto, contestan con un contragambito, de manera similar al contragambito Falkbeer del

Gambito de Rey. Los teóricos como PACHMAN y PANOV-ESTRIN indican que la mejor jugada de las blancas es 4.C3A, lo que parecería acertado de acuerdo con lo continuado en la partida SZALANCI-P0 LAJZER, disputada en Polonia en 1981, donde se continuó con 4... PXP 5.CXP4R P4D 6.CXP PxC 7.CxC D4D 8.P4AD D3D 9. D5T+ P3C 10.D5R+ DxD 11.CxD+ P3A 12.A4T A2C 13.P4D PXPa.p. 14.0-0! AxC 15.T1R, con superioridad para el primer bando. También es interesante 4.P3D (como jugaba el Gran Maestro argentino PILNIK) ya que luego de 4... PXP 5.PXP C3A 6.0-0 P3D 7.D3D A5CR 8.P3TR AxC 9.DxA A2R 10. D3D D2D 11.C3A P3TD 12.A4T 0-0 13.C5D R1T 14.P3AD C4TR 15.D2R C5A 16.D4C DxD 17.PxD A1D 18.P3CR C7R+ 19.R2C CxA 20. TDXC el blanco tiene mejores chances por tener mejor desarrollo de piezas, de acuerdo con lo manifestado por EMMA en su partida frente a SZMETAN, en el Torneo Preolímpico de Buenos Aires 1978, disputado en la Caja de Crédito de Floresta.

4.... PXP                    6.PxC P3A  
5.CXP CxC                    7.C3A!?

Naturalmente el alfil de 5C no puede retirarse, ya que en ese caso, de seguir 7.A4AD D4T+ 8.C2D DxPR 9.AxC TxA, queda con ventaja el negro: CHOLMOV-BRONSTEIN, XVII Cto. Soviético. Si las blancas juegan 7.A2R D4T+ 8.A2D DxPR 9.A3AD D4CR 10.A5T+ R1D 11.0-0 C3A 12.P4A PXPa.p. 13.AxP A4A+ 14.R1T R2A, con ventaja del negro: FRANZ-FICHTL, Erfurt 1955. De acuerdo a lo indicado por PACHMAN.

7.... P4D

Si se continúa con 7... PxA 8.CxPR, y por trasposición de jugadas, entraríamos en lo que se juega en la partida después de la jugada negra 9... PxA.

8.PXPa.p. C3A                    10.D4D ...  
9.A4AR PxA

Ya conocido desde el año 1961 en el encuentro KOFMAN-TSCHERNOV y que fue jugado por el MI Luis BRONSTEIN frente al mismo BORGHI en la 4ª ronda del Cto. Argentino 1983..

10.... R2A

El maestro soviético GIPSLIS indica 10... A2R 11.A5C P3TR 12.A4T P4C 13.A3C A4A 14.C3A R2A 15.0-0 A1AR, con compensación para las blancas por el material entregado. La jugada que realiza BORGHI, es sin lugar a dudas superior a lo indicado por el teórico soviético. Puesto que las negras retiran el rey de la columna abierta, amenazando 11... CxC 12. DxC D1R, cambiando las damas, con ventaja material.

## 11.0-0 D3C

Una novedad. En la partida citada entre BRONSTEIN-BORGHI, se continuó con 11... A2D 12.CxPR CxC 13.D5D+! A3R 14. DXP+ D2D 15.DxT, logrando el blanco ventaja material decisiva. La textual gana un tiempo al obligar a mover a la dama blanca.



12.D5R ...

Prácticamente obligada para mantener la iniciativa. Si las blancas cambian las damas, se encuentran con un final inferior después de 12.DxD PxD 13.CxPC C4D! 14.A3C A2D, donde los dos peones no compensan la pieza entregada.

12.... A2D                    14.D5D+ A3R  
13.CxPR CxC                    15.DxC AxPD

Las negras han desarrollado sus piezas menores, y aún cuando su rey no está enrocado, ya no corre mayores riesgos al haber desaparecido varias piezas menores que podrían molestar estando el monarca negro en 2AR.

16.AxA DxA                    19.D7C+ R3C  
17.DxP+ D2R                    20.DxPCD TR1AD  
18.D3A+ D3A

Las piezas negras van tomando paulatinamente posiciones, atacando sobre los peones blancos.

21.D3D+ A4A                    23.TR1D ...  
22.D3C+ R2A

Devuelve material especulando que aún puede haber algún ataque sobre el rey negro, mas el negro no corre mayores peligros por estar sus piezas bien ubicadas. Si las blancas adoptan una posición pasiva de defensa como puede ser 23.P3AD, después de 23... TD1C, comenzarían a caer los peones blancos.

23.... AxP                    27.TxT+ TxT  
24.T6D DxPC                    28.T7D P4TD  
25.T1R R1C                    29.D3AR A3C  
26.P4TR T1R                    30.D5D+ ...  
A nada conduce 30.P5T T8R+ 31.R2T

D4R+, con ganancia del peon torre rey.

30.... R1T  
31.P5T T8R+ 32.R2T DxPA

Con la amenaza de 33... D5T++.

33.D5CR ...

Ya no hay alternativas, si 33.T8D+  
A1R.

33.... D8C+ 34.R3T T6R+

Las blancas abandonan. Una partida interesante desde el punto de vista teórico. (0 - 1)

**Blancas: JUSTO**  
**Negras: KUNC**  
**DEFENSA SICILIANA**

1.P4R P4AD 2.C3AR P3D 3.P4D PXP 4.CXP  
C3AR 5.C3AD P3CR 6.P3CR A2C 7.A2C 0-0 8.  
0-0 P3TD 9.C5D C3A 10.C2R P3R 11.C5-3A  
D2A 12.P4TD T1D 13.A4A P3C 14.D2D A2C  
15.TR1D P4R 16.A5C C2R 17.T3T A1AD 18.  
T3C A3R 19.C5D C3xA? 20.PxC A4A 21.AxC  
DxA 22.TxP TD1A 23.P3AD T1C 24.TxT TxT  
25.P5T D2A 26.P4CD A2D 27.T1AD P4A 28.  
P4AD D2C 29.T1C D2A 30.D2T T1AD 31.P5A!  
A4C 32.P6A P4C 33.A1A P5A 34.C3A AxA 35.  
TxA P6A 36.D2D P3T 37.C4R P5C 38.D3D T1T  
39.T1C D2R 40.D4A P4T 41.P5C PXP 42.TxP  
D2AD 43.D4C A1A 44.T7C y las negras aban-  
donan. Una interesante partida de la cam

peona argentina femenina. (1 - 0)

**Blancas: BEHRENSEN**  
**Negras: WEXLER**  
**APERTURA INGLESA**

1.P4AD P3CR 2.C3AD P4AD 3.P3CR A2C 4.A2C  
C3AD 5.P3D P3R 6.C3A CR2R 7.0-0 P4D 8.  
A2D 0-0 9.D1A P3C 10.A6T A2C 11.AxA RxA  
12.P3TD P5D 13.C4T P4TD 14.C1R D2A 15.  
C2A T2T 16.D2D T1TD 17.P3C C1D 18.AxA  
CxA 19.P3R C3A 20.P4R P4R 21.P4A P3A 22.  
T2A T1AR 23.T1-1AR T2-1T 24.P5A PXP? 25.  
TxP C3D 26.T5-2A C2R 27.C1R C3C 28.C2C  
T2A 29.P4T T1-1AR 30.P5T C2R 31.C4T C1R  
32.R2T D3D 33.P4CR P3T 34.C5A+ CxC 35.  
PCxC R1T 36.T2C T2TR 37.T6C C2C 38.  
T1-1CR CxPT 39.D2C DID 40.D4C C5A 41.T7C  
C3C 42.TxT+ Abandonan. (1 - 0)

**Blancas: BULCOURF**  
**Negras: ARGUINARIZ**  
**PEON CABALLO DAMA**

1.P4CD P4D 2.P3R P4R 3.P3TD A3D 4.P4AD  
P3AD 5.C3AD C3AR 6.PXP PXP 7.A2C 0-0 8.  
C5C A5C 9.A2R AxA 10.CxA C3A 11.CxA DxC  
12.0-0 P3TD 13.P4A C2D 14.C3C D3R 15.D5T  
P3A 16.TD1A TD1A 17.D5A TR1R 18.PXP PXP  
19.P4TD P4CD 20.PXP PXP 21.D5C D2R 22.  
D4C C3A 23.D5A D3R 24.T5A CXP? 25.DxD+  
y las negras abandonan. (1 - 0)

\* \* \* \* \*

## ¡HA SALIDO EL INFORMATOR NUMERO 36!



En ediciones de la F.I.D.E., editado por SAHOVSKI INFORMATOR de Yugoslavia, es un volumen de 388 páginas, bastante más grueso de lo habitual, que además de las últimas novedades teóricas, presenta el ranking mundial E.L.O. completo y actualizado al 1º de Enero de 1984.

Esta es una distribución exclusiva para España y nuestros abonados, de la Revista JAQUE.

ESPAÑA y PORTUGAL .....	Pesetas	2.850,-
Extranjero (Vía Superficie) .....	\$ U.S.A.	22,-
Extranjero (Vía Aérea) .....	\$ U.S.A.	25,-

Pedidos a:

REVISTA JAQUE  
C/ Loyola, 13 - Apartado nº 529  
San Sebastian (España)

# ULTIMA ELECCION

MAYO												1984
LUN	MAR	MIÉ	JUE	VIÉ	SAB	DOM						
1	2	3	4	5	6							
7	8	9	10	11	12	13						
14	15	16	17	18	19	20						
21	22	23	24	25	26	27						
28	29	30	31									



(Por nuestro colaborador, GM Svetozar GLIGORIC)

El número de torneos, jugadores en activo y partidas significativas disputadas cada año, ha aumentado considerablemente en comparación con el pasado inmediato. Esto ha dado lugar a una nueva situación en la que cada línea está siendo explorada hasta sus más mínimos detalles, en períodos de tiempo más breves que nunca, lo que en parte también se debe al constante progreso de los sistemas de información internacional.

Determinadas aperturas han comparecido repetidamente en la competición moderna y, llegado el momento de la semifinal londinense entre KASPAROV y KORCHNOI, parece que las blancas se cansaron de la solidez de la Defensa Nimzoindia, de la India de Dama o de la Ortodoxa (lo que significa variante Tartakower). Durante algún tiempo, hubo una rara ocasión en que ambos adversarios coincidieron casi enteramente en sus gustos sobre el repertorio de aperturas. Les unía el deseo de evitar con blancas las tres defensas más populares y no es fácil lograrlo en los sistemas cerrados. En la mayoría de las partidas, ambos jugadores se inclinaron por la Apertura Catalana como su última opción. ¡Algo digno de verse!.

7ª Partida del match, Londres 1983

Blancas: G.KASPAROV  
 Negras: V.KORCHNOI  
 APERTURA CATALANA

- 1.P4D C3AR  
 2.P4AD P3R  
 3.P3CR P4D

La réplica clásica, dirigida a obtener espacio en el centro. Una respuesta más aguda es 3... P4A 4.P5D (4.C3AR PxP traspone a una línea de la Apertura Inglesa), trasponiendo a una línea específica de la semi-Benoni (ver partida suplementaria nº 1).

4.A2C PxP

Las negras pueden demorar la captura de este peón con 4... A2R 5.C3AR 0-0 6. 0-0 PxP. Para 7.D2A P3TD 8.DxPA, ver partida nº 2, y para 7.D2A (y las alternativas 7.C5R, 7.C3T) 7... P3TD 8.P4TD la partida nº 3.

Resulta poco clara posicionalmente la idea de TAIMANOV, "a lo Bogo", con 4... A5C+ 5.A2D P4TD 6.D2A C3A 7.C3AR PxP 8. DxPA D4D 9.D3D! D5R 10.DxD CxD 11.AxA PxA 12.CD2D CxC 13.RxC R2R 14.TRIAD T1D 15.P3R P4R 16.TxC! PxT 17.CxP con un final ganado: SOSONKO-HERZOG, Olimpiada de Lucerna 1982.

5.C3AR ...

Hablando con precisión, a esta enérgica jugada debería llamarse "Gambito catalán". Para la menos popular 5.D4T+, véase la partida nº 4.

5.... A2D

Un orden de jugadas poco corriente. Sin embargo, recuerda la continuación de la 8ª partida de este mismo match (donde los rivales tenían los colores cambiados respecto a esta 7ª partida) y que siguió con 5... P4A 6.D4T+ A2D 7.DxPA A3A 8.PxP (8.0-0 CD2D podría trasponer a la posición de nuestra partida principal) 8.... CD2D 9.A3R A4D! 10.D4TD A3A 11.D4AD A4D! 12.D4CD! D1A!? 13.C3A AxPA 14.AxA DxA 15.CxA CxC 16.D2D T1AD 17.0-0 0-0 18. TD1A D3C 19.D4D! TR1D 20.TR1D DxD 21.CxD C2-3C 22.C3C!, con iniciativa de las blancas en el final.

Para 5... P4A 6.0-0 (ó 6.D4T+ CD2D) 7.C3T, ver partida nº 5.

Para 5... P4A 6.0-0 C3A 7.D4T PxP -partida 6-, y 7.D4T A2D -partida 7-.

Para 5... P4A 6.0-0 PxP 7.D4T+ (ó 7. C5R) A2D, ver partida 8. Interesantes alternativas son 5... P3TD 6.0-0 P4C, como en la partida nº 9, y para 5.... CD2D 6.0-0 T1CD, ver la partida nº 10.

6.D2A P4A

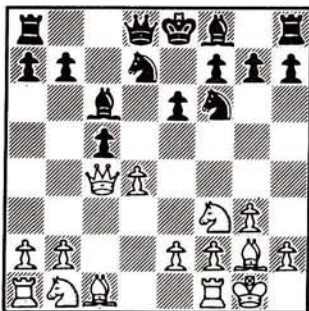
Una jugada posicionalmente vital para las negras. Si no, las blancas pueden obtener demasiada presión en el centro y a lo largo de la columna AD.

7.0-0 ...

7.DxPA A3A 8.PxP CD2D 9.A3R (si 9. P4CD?! P4TD) A4D traspondría a la mención nada 8ª partida del mismo match.

7.... A3A                      8.DxPA CD2D

Parece como si las negras tuvieran una partida fácil: su AD está en la diagonal larga y la avanzada central de las blancas en 4D ha sido atacada. No obstante, el desarrollo del flanco de Rey de las negras ha quedado retrasado.



9.A5C! ...

Poniendo en manifiesto la vulnerabilidad potencial del adversario en la diagonal 4TD-8R y en la columna de dama.

9.... T1A!?

Acelerar el desarrollo del flanco de rey con 9... PxP 10.CxP AxA 11.RxA A2R podría haber sido una opción más sensata.

10.AxC CxA

10... PxA debilita el flanco de rey de las negras y 10... DxA 11.C3A PxP 12. CxP deja a la torre negra en 1AD sin protección.

11.PxP AxC!?

Al recapturar el peón de esta forma, las negras siguen inferiores en el flanco de dama. Se podía jugar 11... D4D 12. DxD CxD 13.C5R AxP 14.CxA PxC.

12.AxA AxP                      14.C3A! ...  
13.D5C+ D2D

Ahora está claro que las blancas van por delante en el desarrollo y que las negras van a tener problemas para defender sus peones del flanco de dama. Sería un error 14.DxP DxD 15.AxD T1CD 16.A6A+ R2R y las blancas no pueden jugar 17.P3C

a causa de 17... A5D.

14.... DxD

¿Qué otra cosa se podía hacer?. 14... T2A?! 15.TR1D sería aún peor.

15.CxD R2R

Parece normal, pero merecía consideración 15... 0-0, ya que el activo monarca puede verse expuesto en la 2ª fila.

16.P4CD! ...

Un golpe inesperado. Las negras esperaban 16.TD1A A3C 17.AxP TxT 18.TxT C5C! 19.P3R CxPR!.

16.... AxPC

16... A3C 17.AxP deja a las negras con un peón de menos.

17.CxP T2A?!

Las negras se defienden malamente, olvidando la necesidad de controlar la casilla 1AD. Lo correcto era 17... T1T (si 17... T1CD 18.TR1A A4T 19.T(1T)1C) 18.C5C T4T 19.P4TD T1CD con mejores perspectivas de afrontar la iniciativa de las blancas que en la partida.

18.TR1A T2D                      19.T(1T)1C ...

Después del error en la jugada 17ª, las negras no disponen de jugadas buenas. 19... T1T falla por 20.C8A+.

19.... A7D                      20.T2A T1-1D

20... T1T pierde ante 21.C8A+ y 22. C6C, ganando la calidad.

21.AxP R1A

Con esta jugada y la siguiente, las negras hallan la única posibilidad de prolongar su resistencia a pesar de la mortal amenaza de 22.C6A.

22.C6A T2A!  
23.T1-2C T3D                      24.P4TD! A8R

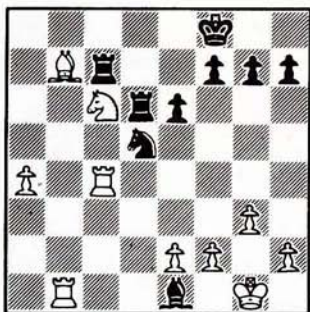
Las negras están inermes ante la batería del alfil blanco en 7CD y del caballo en 6AD, que apoyan muy eficazmente el avance del peón pasado.

25.T1C ...

Era más sencillo 25.P5T T8D 26.R2C T8T 27.P6T.

25.... C4D!                      27.A7C T2A  
26.A8T T1A                      28.T4A! ...

La jugada ganadora que hace inútil la clavada de las negras en la columna AD.



28.... C2R  
29.C5R A4T  
30.T5C C3C  
31.C6A! T8D+  
32.R2C A8R  
33.P5T C2R  
34.P6T CxC  
35.TxC TxT  
36.AxT T8TD  
37.T8C+ R2R  
38.T7C+ R3D  
39.A5C A6A  
40.TxP A3A  
41.T7D+ R4A  
42.A3D P3T  
43.T7C! T6T  
44.P7T R4D  
45.P3A R3D

No vale 45... A5D por 47.T7D+ R4A;  
47.A4R ó 46... R4R 47.P4A+.

46.T6C+

Las negras abandonaron. 46... R2A 47.  
T6T gana directamente. (1 - 0)

## PARTIDAS SUPLEMENTARIAS

### — PARTIDA 1 —

Blancas: KASPAROV

Negras: KORCHNOI

11ª Partida del match, Londres 1983

1.P4D C3AR 2.P4AD P3R 3.P3CR P4A 4.P5D  
PxP 5.PxP P4CD

Más emprendedora que 5... P3D 6.C3AD  
P3CR 7.A2C A2C 8.C3A 0-0 9.0-0 P3TD (ó  
9... C3T 10.P3TR C2A 11.P4R C2D 12.A4A  
D2R 13.T1R P3A 14.C2T T1C 15.A3R P4CD  
16.P4A P5C 17.C4T C4C 18.T1AD T1R 19.  
C3AR D1A 20.A2A A2C 21.A1A C2A? 22.C4D!  
con iniciativa: KORCHNOI-TRINGOV, Olim-  
piada de Lucerna 1982) 10.P4TD T1R 11.  
C2D (u 11.A4A D2A 12.P3T CD2D 13.T1A C5R  
14.CxC TxC 15.C2D TxA 16.PxT AxPC 17.T1C  
A2C 18.C4A P3C 19.T3C T1C 20.D1C y ta-  
blas: LICBOWITZ-IVANOV, 1982) 11... CD2D  
12.P3T T1C 13.C4A C4R 14.C3T C4T 15.P4R!  
T1A (ó 15... A2D!? 16.P5T! DxP 17.P4CR  
C3AR 18.P5P! C4T 19.P4A C5AD 20.CxC DxT  
21.CxP A5D+ 22.R2T T2R 23.D3A P4CD 24.  
P5R P5C 25.C3-4R A4C 26.CxA PxC 27.C6A+  
CxC 28.PxC con buena iniciativa: HULAK-  
NUNN, Toluca 1982) 16.R2T! (es prematuro  
16.P4CR D5T! 17.PxC AxP 18.P6T A1T 19.

C2R? P4A! con ataque: SCHOEREN-TIMMAN,  
1980) 16... P4A 17.P4A P4CD! 18.PTxP  
PTxP 19.C(3T)xP PxP 20.AxP! A2D! 21.D2R!  
D3C 22.C3T TD1R, KORCHNOI-KASPAROV: Olim-  
piada de Lucerna 1982, y las blancas no  
advirtieron la oportunidad de superar a  
las negras con la sólida 23.D2C!.

6.A2C P3D 7.P4CD!?

Es jugable 7.C3AR P3C 8.CR2D CD2D 9.  
C3AD P3TD 10.P4TD P5C 11.C3-4R P4TD 12.  
D3C A2R 13.C4A CxC 14.AxC C3C 15.CxC DxC  
16.A6T A3T 17.A3D A1AR 18.AxA RxA 19.0-0  
R2C 20.P4R TR1R 21.TR1R T2R 22.T3R P3A  
23.T1-1R AxA 24.DxA D3T 25.D2D P5A 26.  
D4D T1AD 27.T3AR T2AR con chances para  
ambos bandos: PORTISCH-KORCHNOI, Olimpia-  
da de Lucerna 1982 ó 7.P4TD P5C 8.C2D  
P3C 9.C4A A3TD 10.D3D A2CR 11.D3R+ R1A  
12.D4A AxC 13.DxA CD2D 14.P5T C1R 15.C3A  
C4R 16.CxC AxC 17.0-0 R2C 18.P4A A5D+  
19.P3R A3A 20.R1T C2A 21.P4R A5D 22.T1D  
D3A 23.P5R PxP 24.PxP AxPR 25.P6D C3R  
26.AxT TxA 27.T1A D1D 28.D5D AxPD 29.P3C  
A1A 30.A2C+ R1C 31.D7C D1R 32.TD1D con  
ventaja blanca: HENLEY-SEIRAWAN, Indone-  
sia 1983.

7.... C3T!

Una mejora respecto a 7... PxP 8.P3TD  
PxP (u 8... P6C?! 9.DxP P3TD 10.P4TD PxP  
11.DxP+ CD2D?! 12.C3AR A2R 13.C4D! 0-0  
14.C6A D1R 15.A3R! con colosal ventaja:  
ALBURT-IVANOV, 1983) 9.CxP D2D 10.D3C  
C3T 11.A3T?! D2C 12.DxP+ DxD 13.CxD C5C  
14.TxP y las negras se las arreglan de  
alguna forma para entablar: SOSONKO-TIM-  
MAN, Tilburg 1982.

8.PxP

Interesante es 8.P3TD.

8.... CxPA 9.C3AR P3C

Menos claro es 9... A2C.

10.0-0 A2CR 11.C4D! 0-0 12.C3AD

Más sólido que 12.CxP CR5R 13.C4D A2C  
14.P3A D3C! con contrajuego debido al re-  
traso de desarrollo de las blancas en el  
flanco de dama.

12.... P3TD!?

Parece sólido, pero las negras van a  
perder un tiempo para su contrajuego; no  
les gustaba 12... P5C pero era la mejor  
oportunidad después de 13.C6A D3C 14.C4T  
CxC 15.DxC A3TD ó 13.C4T D4T 14.CxC DxC.

13.C6A D2A 14.A3R A2C 15.A4D TR1R 16.  
P4TD PxP

Las negras debieron intentar 16....  
CxPT ya que 16... AxC 17.PxA P5C no vale  
a causa de 18.AxCR AxA 19.C5D.

17.AxCD PxA 18.DxP C2D

Las negras preferirían tener ahora su

peón en 3D.

19.D3C ADxC 20.PxA C3C 21.TD1C TD1C 22.  
D3T P5A 23.TR1A

23.P3R permitiría obtener contrajuego  
con 23... TR1D, relación con 24... T6D.

23.... AxC 24.DxA TxP 25.D4D! P4TD 26.  
T5C P5T 27.A3A T7-1R 28.D5A!

Ahora las negras no disponen de buenas  
jugadas y se amenaza 29.T1-1C.

28.... D2R 29.P7A DxD 30.TxD TD1A 31.A7C  
C2D 32.T5xP y el negro abandonó. (1 - 0)

#### — PARTIDA 2 —

Blancas: KORCHNOI

Negras: KASPAROV

4ª Partida del match, Londres 1983

1.P4D P4D 2.P4AD P3R 3.C3AR C3AR 4.P3CR  
A2R 5.A2C 0-0 6.0-0 PxP 7.D2A

Son menos populares 7.C5R C3A (es inferior  
7... CD2D 8.CxPAD P4A 9.PxP AxP 10.C3A  
C3C 11.CxC AxC 12.A4A: RODRIGUEZ-MANINANG,  
1982) 8.CxC PxC 9.C3T AxC 10. PxA A3T  
11.AxP T1C 12.D4T T3C 13.A3A C4D 14.D5T  
(si 14.P4R D3A! 15.R2C DXP 16.A5C D4R)  
14... P6A 15.T1R D3A 16.AxC PxA 17.  
DxPA T3A 18.D3C DxPD 19.A3R D5R 20.TD1D  
T5A 21.AxP P3AD 22.D3R y tablas: BELIAVS  
KY-GELLER, Moscú 1981, 6 7.C3T AxC (me-  
nos consistente es 7... P4A 8.PxP AxP 9.  
CxP C3A 10.P3TD D2R 11.P4CD T1D 12.A2D  
A3C 13.CxA PxC con clara ventaja blanca:  
ROMANISHIN-KUZMIN, 1982) 8.PxA A2D 9.C5R  
(6 9.A5C A3A 10.AxC DxA 11.D2A C2D 12.  
DxPA TR1D 13.TR1D D2R 14.D3D C3A con par-  
tida igual: MUREY-GELLER, Moscú 1982) 9.  
... A3A 10.CxA CxC 11.A2D! C4D 12.T1A  
C3C (6 12... P4CD 13.P4R C3C 14.P5D) 13.  
P3R D3D 14.D4C P3A con chances iguales,  
ROMANISHIN-RAZUVAEV, URSS 1983.

7.... P3TD 8.DxPA P4CD 9.D2A A2C 10.A2D!

La sorprendente idea de SOSONKO: las  
negras no pueden continuar con la natu-  
ral 10... CD2D, debido a 11.A5T, y tam-  
bién está la amenaza T1A; la jugada plan  
tea mayores problemas a las negras, en  
su tendencia a liberar su juego con P4A,  
que cualquier otra continuación; por  
ejemplo: 10.A4A C3A 11.T1D C5CD 12.D1A  
D1A (es jugable 12... T1A 13.C3A C5-4D  
14.CxC CxC 15.A5C P4AD 16.PxP D1R 17.AxA  
DxA 18.C5R TxP 19.C2D D2A 20.C3D T7A 21.  
D1R C3A 22.AxA DxA 23.T(1T)1A con venta-  
ja blanca: RIBLI-GLIGORIC, Novi Sad  
1982) 13.CD2D (6 13.A5C P4A 14.AxC PxA  
15.C3A T1D 16.P3TD C4D 17.CxC AxC 18.PxP  
DxP 19.DxD AxD 20.C1R AxA 21.RxA P4A 22.  
TxT+ TxT 23.C3D A2R 24.P4TD PxP 25.TxP  
T3D con partida igual: AGZAMOV-KARPOV,  
URSS 1983) 13... P4A. 14.PxP AxP 15.C3C

A2R 16.C5T A4D 17.C4D D1R 18.P3TD T1A  
19.D2D AxA 20.RxA C5-4D 21.T(1T)1A y ta-  
blas: ANDERSSON-KARPOV, Tilburg 1982, 6  
10.A5C C3A 11.T1D C5CD 12.D1A T1A 13.AxC  
AxA 14.P3R C4D 15.P4R C3C 16.C3A D1R 17.  
P4CD A2R 18.C2D con ligera iniciativa:  
QUINTEROS-VELIMIROVIC, Moscú 1982.

10.... A5R

Es poco claro 10... A3D!? 11.A5C CD2D  
12.T1D D1C 13.AxC CxA 14.CD2D T1A 15.  
C5C! AxA 16.RxA D2C+ 17.R1C P4A 18.CD4R  
CxC 19.CxC D3C 20.P5D PxP 21.TxP A2R 22.  
T1-1D D3R 23.P4TD P3T 24.P3R con pequeña  
ventaja: SPEELMAN-BROWNE, Wijk aan Zee  
1983 6 10... C3A 11.P3R C5CD 12.AxC AxA  
13.P3TD A3D 14.CD2D D2R 15.P4R P4R 16.  
C4T! P3C 17.P4A PxPD 18.P5R P6D 19.DxPD  
A4A+ 20.R1T TR1D 21.D2A AxA+ 22.CxA C4D  
23.C4R con ventaja de espacio: SOSONKO  
MORRISON, Amsterdam 1978.

11.D1A C3A

Es jugable 11... D1A 12.A5C P4A 13.  
CD2D A2C 14.PxP DxP 15.C3C D3C 16.T1D  
A4D 17.A3R D1D 18.CR4D D1R 19.C5AR CD2D  
20.CxA+ DxC 21.A5A CxA 22.DxC DxD 23.CxD  
AxA 24.RxA TR1A 25.T(1T)1A 1R 1A 26.R3A y  
tablas: SOSONKO-KARPOV, Tilburg 1983.

12.A3R!

Esta idea de AGZAMOV mejora el con-  
trol de las blancas sobre la casilla 4AD  
negra y es mucho más fuerte que 12.P3R  
P5C! jugado en la partida SOSONKO-GLIGO-  
RIC, Olimpiada de Lucerna 1982.

12.... C5CD

Si 12... T1A 13.CD2D A4D 14.T1D y las  
negras tienen dificultades en la columna  
AD: AGZAMOV-GLIGORIC, Vrahac 1983.

13.CD2D A2C 14.A5C T1A 15.P3TD C5-4D 16.  
C3C

Y las blancas tienen ventaja posicio-  
nal. La partida continuó con...

16.... P3T 17.C5T A1T 18.C6A

Pero era más simple 18.AxC.

#### — PARTIDA 3 —

Blancas: SOSONKO

Negras: CHRISTIANSEN

Wijk aan Zee 1982

1.P4D C3AR 2.P4AD P3R 3.P3CR P4D 4.A2C  
A2R 5.C3AR 0-0 6.0-0 PxP

Son más pasivas tanto 6... P3A 7.D2A  
P3CD 8.P3C CD2D 9.T1D A3T 10.CD2D T1A  
11.P4R P4A 12.PRxP PRxP 13.A2C PAXP 14.  
CxP P4CD 15.D5A! : SOSONKO-RADULOV, Plov-  
div 1983, como 6... CD2D 7.D2A P3A 8.A4A  
P4TD 9.T1D P5T 10.C5R D4T 11.C2D CxC 12.  
AxC C5C 13.C3A CxA 14.CxC T1D 15.P3R A2D

16.CxA TxC y tablas en la partida ANDERSSON-SPASSKY, 1982.

7.D2A P3TD 8.P4TD A2D 9.T1D

Más agudo que 9.DxPA A3A 10.A4A P4TD! (si 10... A3D 11.C3A AxA 12.PxA P4TD 13. P3R C3T 14.TR1D C5CD 15.TD1A con mejor partida: BIRNBOIM-SHTERNBERG, Israel 1982) y con la continuación 11... C3T las negras tienen buena partida: VUKIC-GLIGORIC, Donji Milanovac 1980, ó 9.C5R A3A 10.CxA CxC 11.P3R C4TD 12.C2D P4A! 13.PxP T1A 14.P4CD PxPa.p. 15.CxP CxC 16.DxC C2D 17.A3TD AxP 18.AxP T1C 19. TD1C D2R 20.AxA CxA 21.D3T con partida igual: ROGERS-BROWNE, BBC Master Game 1983.

9.... A3A 10.C3A AxC 11.AxA C3A 12.AxC PxA 13.P5T D1C 14.D4T D6C

O 14... P4A 15.DxP PxP 16.TxP P4A 17. T1D D5C 18.T4T y tablas: RAZUVAEV-GELLER Moscú 1982.

15.DxP3 TR1A

O 15... A5C 16.A2D TD1A 17.DxPT T1T 18.D5C TR1C 19.D5R A3D 20.D3R A5C 21.P6T T3C 22.P7T T2C: MOCHALOV-VERENSICHIK, URSS 1982, y las blancas tienen mejores chances después de 23.C4R!.

16.R2C P3T 17.P3T T2T! 18.P5D PxP 19. CxP CxC 20.TxC con ventaja.

— PARTIDA 4 —

Blancas: LEIN  
Negras: HUBNER  
Chicago, 1982

1.P4D C3AR 2.C3AR P4D 3.P4A P3R 4.P3CR PxP 5.D4T+ CD2D

Si 5... A2D 6.DxPA A3A 7.A2C A4D 8. D4T+ A3A 9.D1D CD2D 10.0-0 con mejor posición: SMYSLOV-TAIMANOV, Leningrado 1951.

6.A2C P3TD 7.C3A

Más ambicioso que 7.DxPA P4CD 8.D2A (u 8.D6A T1C 9.A4A C4D 10.A5C A2R 11.AxA DxA 12.0-0 A2C 13.D2A P4A 14.PxP DxP 15. DxD CxD 16.T1A T1AD 17.C1R R2R 18.C2D A1T con final igualado: KAVALEK-LJUBOJEVIC, 1982) A2C 9.A5C T1A 10.0-0 P4A 11. D1D D3C 12.AxC CxA 13.PxP AxP 14.C5R AxA 15.RxA 0-0 con buena partida, KELECEVIC BELIAVSKY, Sarajevo 1982.

7.... A2R

Mejor que 7... T1C 8.DxPA P4CD 9.D3D A2C 10.0-0 P4A 11.A4A T1A 12.PxP CxP (6 12... AxP 13.C5C AxA 14.RxA D3C 15.TD1D: KURAJICA-MARJANOVIC, Yugoslavia 1983) 13.DxD+ RxD 14.TD1A P5C 15.C1D! C4D 16. C5R P3A 17.C4A con mejor final: KURAJICA

SVESHNIKOV, Sarajevo 1983.

8.DxPA P4CD 9.D3D A2C 10.0-0 0-0 11.A3R C3C 12.A5C P4A 13.AxC PxA 14.TR1D P5A 15.D2A P4A con contrajuego.

— PARTIDA 5 —

Blancas: KASPAROV  
Negras: KORCHNOI

5ª Partida del match, Londres 1983

1.P4D C3AR 2.P4AD P3R 3.P3CR P4D 4.A2C PxP 5.C3AR P4A 6.0-0

O 6.D4T+ CD2D 7.DxPA P3TD 8.D2A (es jugable 8.P4TD PxP —si 8... P4CD 9.D3C A2C 10.0-0 A4D 11.D1D P5C 12.A5C A2R 13. CD2D T1A: MOCHALOV-INKJOV, Minsk 1982— 9.0-0 P4R? 10.C5C D2R 11.P3C C3C 12.D3D P3T 13.A3T D1D 14.AxA RxA 15.C4R A4AR 16.P3R con iniciativa: SVESHNIKOV-JOLMOV URSS 1982) 8... P3CD (si 8... P4CD 9.C5R C4D 10.AxC PxA 11.CxC DxC 12.PxP D3A 13. P4CD P4TD 14.A2D P5D 15.P3A A6T 16.R2A con peon de más) 9.C5R C4D 10.C3AD A2C 11.CDxC PxC 12.0-0 A2R 13.T1D 0-0 14.D5A CxC 15.PxC T2T 16.P6R P5D con chances iguales: HUBNER-SMYSLOV, Tilburg 1982.

6.... CD2D 7.C3T C3C

Resulta inferior 7... PxP 8.CxPA A2R?! 9.CxP 0-0 10.C5C C4A 11.C5-6D, T1 MOSHENKO-JOLMOV, URSS 1982.

8.CxP CxC 9.D4T+ A2D 10.DxC P4CD 11.D2A T1A 12.PxP AxP 13.D3C 0-0 14.C5R D3C 15. A5C

Otro plan es 15.C3D.

15.... TR1D! 16.D3AR A2R 17.CxA TxC 18. TD1A T1-1D 19.D6A! P4D

Las negras se defienden muy bien.

20.P3TD P5C 21.A4A C4D y tablas. ( $\frac{1}{2}$  -  $\frac{1}{2}$ )

— PARTIDA 6 —

Blancas: KASPAROV  
Negras: ANDERSSON  
Niksić, 1983

1.P4D C3AR 2.P4AD P3R 3.P3CR P4D 4.A2C PxP 5.C3AR P4A 6.0-0 C3A 7.D4T PxP 8.CxP DxC 9.AxC+ A2D

Las blancas quedarían con sólida ventaja después de 9... PxA?! 10.DxP+ D2D 11.DxT A4A 12.C3A 0-0 13.T1D D2A 14.D3A A2C 15.A4A! D3C 16.P4R CxP 17.CxC P4A 18.P4CD! A5D! 19.A7A DxA 20.TxA PxC 21. D3A P6R 22.DxPR P4R 23.T4-1D A6A (no 23. ... D3A 24.P3A TxP 25.DxT! DxD 26.T8D+ R2A 27.T1AR ganando) 24.T1R P5R: CHRIS TIANSEN-LLAVGHA, Indonesia 1982, y ahora 25.TD1A!.

10.T1D DxT+ 11.DxD AxA 12.C2D P4CD



Una mejora, con la idea de hacer valer el material de las negras en el flanco de dama y luchar por las tablas; si 12... P4TR 13.P3C! P5T 14.P4CR C4D 15. D2A A4A 16.CxP con ventaja: POLOVODIN-KISELEV, URSS 1982, y lo mismo sucede después de 12... A2R es poco claro 12... P6A 13.PxP 0-0-0 14.D3C A4A 15.P3TR: GUTMAN-KRAIDMAN, Ramat-Hasharon 1980) 13. P4TD 0-0 14.P3C TR1D 15.D1R T(1T)1A 16. A3T: GORELOV-SALOV, URSS 1982.

13.P4TD A2R 14.PxP AxP 15.CxP 0-0 16.P3C TR1D 17.D2A T(1D)1A 18.A3T AxA 19.TxA P3TR 20.D3A AxC 21.PxA T2A 22.D4D T1-1AD 23.T4T T2D 24.D1T T2-2A 25.D2T C5R 26. TxP TxP 27.D2C C3A 28.D7C T1A 29.P3A T5D 30.D7R T5-1D 31.R2A T1T 32.P4R TxT 33. Dxt2 P4R y tablas. (½ - ½)

— PARTIDA 7 —

Blancas: RIBLI  
Negras: UNZICKER  
Olimpiada de Lucerna, 1982

1.P4D C3AR 2.P4AD P3R 3.P3CR P4D 4.A2C Pxp 5.C3AR P4A

Posicionalmente es poco claro 5... A5C+ 6.A2D A2R 7.D4T+ A2D 8.DxPA A3A 9. 0-0 (ó 9.C3A C5R 10.T1D CxC! 11.AxC C2D 12.0-0 0-0 con ligera ventaja blanca: BELIAVSKY-KOVACEVIC, Sarajevo 1982) 9... C5R! 10.A4A C2D?! (es interesante 10... P4CR 11.C5R A4D 12.D2A C3D) 11.C5R A4D 12.D2A P4CR 13.AxC PxA 14.AxA PxA 15.D5A CxC 16.DxC T1CR 17.DxPAR con partida ganada: ALBURT-KOVACEVIC, Olimpiada de Lucerna 1982.

6.0-0 C3A 7.D4T

0 7.C5R A2D 8.CxC AxC 9.AxA+ PxA 10. D4T PxP 11.DxP+ C2D 12.DxPA A4A 13.P4CD A3C 14.P4TD P3TD 15.P5T C4R! 16.D3C A2A con buena partida: PANNO-BROWNE, Manila 1976.

7.... A2D 8.DxPA T1A

U 8... P4CD 9.D3D T1A 10.PxP AxP 11. C3A (es menos activo 11.P3TD P5C 12.CD2D 0-0 13.C3C A3C 14.A3R P4R 15.A5C D2R: AGZAMOV-KUPREICHNIK, URSS 1983) 11... 0-0 (u 11... P5C 12.C5CD 0-0 13.C6D C5D 14. A4A C4D 15.C5CR! P3C 16.C5-4R: ALBURT-ANDERSSON, Hastings 1980/81) 12.A5C C5CD 13.AxC PxA 14.D4R P4A 15.D4AR A3A 16. TD1D D2R 17.C5R A1R 18.P4R con iniciativa: SMEJKAL-RADULOV, Smederevska Palanka 1982). Sin embargo, es inferior 8... PxP 9.CxP T1A 10.C3AD CxC 11.DxC A4A 12.D4TR A3A 13.T1D! D3C 14.AxA+ TxA a causa de 15.A6T! PxA (ó 15... A1A 16.T2D P4R 17. A3R D3T 18.T1-1D A2R 19.D5C! 0-0 20.DxPR RIBLI-LJUBOJEVIC, Olimpiada de Buenos Aires 1978) 16.DxC 0-0 17.C4R, con venta

ja decisiva: PORTISCH-RADULOV, Olimpiada de Buenos Aires 1978.

9.C3A P4CD

9... PxP traspone a la citada PORTISCH-RADULOV.

10.D3D PxP 11.CxPD C4R 12.D1D D3C 13. P4TD! PxP 14.CxPT D1C 15.A4A! A3D 16. C3AD C5A 17.AxA CxA 18.T6T!

Y las blancas tienen presión sobre el flanco de dama, después de la mejor 18. ... 0-0 (el negro jugó 18... DxP? 19.C4T D1C 20.C6A AxC 21.AxA+ R2R 22.D1T!) 19. D1T.

— PARTIDA 8 —

Blancas: PALATNIK  
Negras: JOLMOV  
URSS, 1982

1.P4D C3AR 2.P4AD P3R 3.P3CR P4D 4.C3AR Pxp 5.A2C P4A 6.0-0 Pxp

Un método directo que recuerda nuestra partida principal.

7.D4T+ A2D 8.DxPA A3A 9.CxP AxA 10.RxA P3TD 11.T1D

Es jugable 11.C3AD.

11.... D4D+

Si 11... P4R 12.D4T+!.

12.DxD CxD 13.P4R C5C 14.C3AD C5-3A 15. A3R CxC 16.AxC C3A 17.A6C! A5C 18.C4T A4T 19.AxA CxA 20.T(1T)1A C3A 21.C5A C1D 22.T7D P3CD 23.C4T! P4CD 24.C6C T1CD 25. T6D R2R 26.P5R con un final ganado.

— PARTIDA 9 —

Blancas: G.GARCIA  
Negras: SISNIEGA  
La Habana, 1982

1.P4D C3AR 2.P4AD P3R 3.C3AR P4D 4.P3CR Pxp 5.A2C P3TD 6.0-0

Es poco claro 6.C5R P4A 7.C3T PxP 8. C3xP A4A 9.A2D C4D 10.T1AD 0-0 11.0-0 C2D 12.C3D P3CD 13.C5T!: MAGERRAMOV-IVANOV, URSS 1979.

6.... P4CD 7.C5R C4D 8.C3AD A2C

U 8... P3AD 9.CxC PRxC (si 9... PAXC 10.P4R A2C 11.D5T D2A 12.PxP AxP 13.AxA PxA 14.T1R gana) 10.P4R A3R 11.P4TD P5C 12.PxP AxP?! (si 12... PxP 13.CxPAD) 13. D4C P4TR 14.AxA! PxA 15.D5A T2TD 16.T1R T2R 17.A5C P3C 18.AxT y el negro se rindió: SOSONKO-HUBNER, Tilburg 1979.

9.CxC PxC

Si 9... AxC? 10.P4R A2C 11.D5T P3C

12.CxPC PAXC 13.D5R C2D 14.DxT D2R 15. P4TR O-0-0 16.A5C D2A 17.P5D! T1R 18.PxP TxP 19.TD1D A3A 20.A6T R2C 21.TxC y el negro abandonó. SOSONKO-SCHNEIDER, Olimpiada de Buenos Aires 1978.

10.P4R

Resulta demasiado lento 10.P3C P3AR 11.P4R P3C 12.C4C PxPR 13.PxP P4AR 14. C3R D3D! 15.D3C C3A 16.P5A D3A 17.A2C A2C 18.P3A O-0-0 y las negras están mejor: GULKO-SHNEIDER, URSS 1982.

10.... PxP 11.D5T P3C 12.CxPC PAXC 13. D5R+ D2R 14.DxT C2D 15.P4TR

O 15.A3T O-0-0 16.D5R R1C 17.DxD AxD ALBURT-MEDNIS, USA 1982.

15.... O-0-0 16.A5C D2A 17.A3T T1R 18. D6A

Es incorrecto 18.TD1D? R1C! 19.P5D A4A 20.A6R TxD 21.AxD C4R 22.A6R C6D y el negro tiene la iniciativa: SOSONKO-KORCHNOI, Bad Kissingen 1981.

18.... D4D 19.A3R R1C 20.D5C D2A 21.D4C C3A 22.D2R C4D 23.P4TD A5C 24.PxP PxP 25.A2C D3R 26.A2D D3D y las blancas, con la sólida continuación 27.TR1R, tienen mejores chances.

Blancas: KASPAROV  
Negras: KORCHNOI  
9ª Partida del match, Londres 1983

1.P4D C3AR 2.P4AD P3R 3.P3CR P4D 4.A2C PxP 5.C3AR CD2D 6.O-0 T1CD 7.P4TD

Menos claro es 7.D2A P4CD 8.C5R CxC 9.PxC C2D 10.A6A! A2C 11.AxP P3AD 12. AxP5 CxP 13.A4A A3D 14.T1D D2R 15.A3C O-0 16.C3A: ROGERS-PETERS, Los Angeles 1982.

7.... P3CD 8.CR2D P4R?! 9.CxP PxP 10.DxP A4A 11.D3D!

La preparación casera de las negras olvidó esta jugada, porque ahora se enfrentan a problemas permanentes debido a la debilidad de su flanco de dama.

11.... O-0 12.C3A A2C

La única forma de afrontar C5C-7T-6A. 13.AxA TxA 14.D3A D1T 15.A4A P3TD 16.P4R T2T 17.C5D P4CD! 18.C5T!

La jugada ganadora, apuntando a la ca silla 6AD.

18.... PxP 19.TR1A A5D 20.TxPT AxPC 21. C7R+! R1T 22.T2A D1R 23.TxA DxC 24.C6A D4A 25.CxT DxC 26.P5R C1CR 27.A3R D1T 28.DxD TxD 29.P4A C2R 30.T2D y las negras abandonaron. (1 - 0)

\* \* \* \* \*

## U.R.S.S. CONTRA RESTO DEL MUNDO

Parece ser que el match U.R.S.S. contra el Resto del Mundo se celebrará en Belgrado en fechas que pudieran ser del 13 al 18 de Junio próximos. La Unión Soviética ha dado su conformidad al match y también a que en el equipo Resto del Mundo pueda alinearse Viktor KORCHNOI.

Conviene recordar que en la capital yugoslava se celebró la primera edición en 1970. En aquella ocasión, el encuentro se realizó a 10 tableros y 4 vueltas, venciendo los soviéticos.

Les tendremos informados de éste, sin duda alguna, interesante encuentro.

\* \* \* \* \*

## NOTICIAS DE ZARAGOZA

Bajo la organización de la Federación Aragonesa de Ajedrez, ha finalizado el Campeonato Provincial Individual Absoluto, proclamándose vencedor Rafael COLAS, al totalizar 6,5 puntos. También, con la misma puntuación, quedó el subcampeón Cristóbal RAMO. Con 6 puntos, Félix FERNANDEZ, con 5 Juan MARTINEZ y con 4, por riguroso orden, TEMPRANO, RODRIGUEZ,

PASTOR y José Luis RAMON, hasta 10 clasificados.

En Categoría Preferente venció Manuel SANZ con 6,5 puntos, seguido de FERRER, HERNANDEZ, SARTO y MELERO con 6. Antonio MAGALLON 5,5 y con 5 puntos Ramón de la ROCHA, GALVEZ y HERNANDO. Hasta 21 jugadores.

# 51 CAMPEONATO DE LA U.R.S.S., PRIMERA LIGA, 1983

Con la participación de seis grandes maestros y doce maestros, de ellos seis internacionales, se ha celebrado la 51ª edición de la Primera Liga de la Unión Soviética.

Desde el comienzo de la competición, los principales protagonistas fueron, como era de esperar, los grandes maestros y entre ellos I. DORFMAN que, en la cuarta ronda, venció al hasta entonces líder Y. BALASHOV. Este privilegiado primer puesto ya no lo cedería a nadie, a pesar de que desde la ronda novena fuera incordiado por L. PSAJIS. Tanto es así, que hasta la última ronda no se decidió el vencedor.

Fue en ésta cuando la pareja de cabe-

za se disgregó. PSAJIS se enfrentaba al veterano de la competición R. JOLMOV y, quizá por exceso de arriesgar, (sacrificó una pieza) no consiguió más que unas tablas, mientras que DORFMAN, en su partida con KORZUBOV, en un encuentro planteado en estilo posicional, logró la victoria en la partida y el primer puesto de la competición, lo cual le da derecho a participar en la Liga Superior.

Además de la tabla de clasificación, les ofrecemos una corta selección de partidas, entre ellas las dos victorias decisivas de DORFMAN (si existen victorias que son más decisivas que otras) con los comentarios técnicos del maestro V. BUJ-TIN, extraídos del quincenal "64".

## TALLIN - 83

N.º	NOMBRE	1	2	3	4	5	6	7	8	9	0	1	2	3	4	5	6	7	8	Total
1.	I. DORFMAN	■	1/2	1/2	1/2	1/2	1/2	1/2	1/2	1/2	1/2	1/2	1/2	1/2	1/2	1/2	1/2	1/2	1/2	11
2.	K. LERNER	1/2	■	1/2	1/2	1/2	1/2	1/2	1/2	1/2	1/2	1/2	1/2	1/2	1/2	1/2	1/2	1/2	1/2	10½
3.	L. PSAJIS	1/2	1/2	■	1/2	1/2	1/2	1/2	1/2	1/2	1/2	1/2	1/2	1/2	1/2	1/2	1/2	1/2	1/2	10½
4.	B. GULKO	1/2	1/2	1/2	■	1/2	1/2	1/2	1/2	1/2	1/2	1/2	1/2	1/2	1/2	1/2	1/2	1/2	1/2	10
5.	A. JARITONOV	1/2	1/2	1/2	1/2	■	1/2	1/2	1/2	1/2	1/2	1/2	1/2	1/2	1/2	1/2	1/2	1/2	1/2	10
6.	Y. BALASHOV	1/2	1/2	1/2	1/2	1/2	■	1/2	1/2	1/2	1/2	1/2	1/2	1/2	1/2	1/2	1/2	1/2	1/2	9½
7.	V. MALANIUK	1/2	1/2	1/2	1/2	1/2	1/2	■	1/2	1/2	1/2	1/2	1/2	1/2	1/2	1/2	1/2	1/2	1/2	9
8.	P. KORZUBOV	1/2	1/2	1/2	1/2	1/2	1/2	1/2	■	1/2	1/2	1/2	1/2	1/2	1/2	1/2	1/2	1/2	1/2	9
9.	M. PODGAYEZ	1/2	1/2	1/2	1/2	1/2	1/2	1/2	1/2	■	1/2	1/2	1/2	1/2	1/2	1/2	1/2	1/2	1/2	9
10.	E. UBILAVA	1/2	1/2	1/2	1/2	1/2	1/2	1/2	1/2	1/2	■	1/2	1/2	1/2	1/2	1/2	1/2	1/2	1/2	9
11.	V. GAVRIKOV	1/2	1/2	1/2	1/2	1/2	1/2	1/2	1/2	1/2	1/2	■	1/2	1/2	1/2	1/2	1/2	1/2	1/2	8½
12.	S. MAKARYCHEV	1/2	1/2	1/2	1/2	1/2	1/2	1/2	1/2	1/2	1/2	1/2	■	1/2	1/2	1/2	1/2	1/2	1/2	8½
13.	L. YURTAYEV	1/2	1/2	1/2	1/2	1/2	1/2	1/2	1/2	1/2	1/2	1/2	1/2	■	1/2	1/2	1/2	1/2	1/2	7½
14.	A. GUSIEINOV	1/2	1/2	1/2	1/2	1/2	1/2	1/2	1/2	1/2	1/2	1/2	1/2	1/2	■	1/2	1/2	1/2	1/2	7
15.	R. JOLMOV	1/2	1/2	1/2	1/2	1/2	1/2	1/2	1/2	1/2	1/2	1/2	1/2	1/2	1/2	■	1/2	1/2	1/2	7
16.	I. POLOVODIN	1/2	1/2	1/2	1/2	1/2	1/2	1/2	1/2	1/2	1/2	1/2	1/2	1/2	1/2	1/2	■	1/2	1/2	6½
17.	A. PETRUSHIN	1/2	1/2	1/2	1/2	1/2	1/2	1/2	1/2	1/2	1/2	1/2	1/2	1/2	1/2	1/2	1/2	■	1/2	6
18.	L. OLL	1/2	1/2	1/2	1/2	1/2	1/2	1/2	1/2	1/2	1/2	1/2	1/2	1/2	1/2	1/2	1/2	1/2	1/2	4½

Blancas: I. DORFMAN  
Negras: Y. BALASHOV  
INDIA DE REY

1.C3AR C3AR      4.P4R P3D  
2.P4A P3CR      5.P4D 0-0  
3.C3A A2C      6.A2R A5C

Una discutible decisión: las negras planean el cambio de su alfil por el caballo de rey blanco. Sin embargo, los dos alfiles blancos, con el centro sin cerrar, proporcionarán a las blancas una pequeña pero estable ventaja.

7.A3R C3A      11.0-0 T1R  
8.P5D AxC      12.T1A P3R  
9.AxA C4R      13.PxPA CxP6  
10.A2R P3A      14.D3C! ...

Una jugada con miras. DORFMAN intenta ubicar la dama en 3TD y después doblar las torres por el centro de dama. Su objetivo: el peón negro de 3D.

14.... D2R      18.D3T A1A  
15.TR1D TR1D      19.A5C P3TR  
16.T2D T2D      20.A4T P4CR  
17.T1-ID T1-ID      21.A3C ...

Una pieza más que ataca el peón negro en 3D.

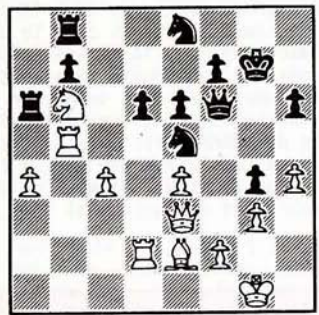
21.... P3T      24.C4T A4R  
22.D3C A2C      25.D3R ...  
23.D6C C1R

La casilla 6C queda libre para el caballo blanco.

- 25.... D3A  
 26.C6C T2A  
 27.AxA CxA  
 28.P3CR P5C  
 29.P4TR T1C  
 30.P4C R2C  
 31.P4T ...

Se amenaza P5TD, presionando posicionalmente. Las negras intentan una desesperada salida de las tenazas.

- 31.... P4TD  
 32.PxP T4A  
 33.T1C TxPT  
 34.T5C T3T



35.P5A! T1D

No valía 35... PxP a causa de 36.DxPA. El caballo negro de 4R se encontraría amenazado y, en cuanto huyera, decidía la jugada C7D.

- 36.R2C PxP  
 37.TxT DxT  
 38.DxPA D3D  
 39.D3A! TxC  
 40.TxT DxT  
 41.DxC+ P3A  
 42.D5TR ...

Tras esta jugada, que fue anotada por las blancas como secreta, las negras abandonaron. (1 - 0)

**Blancas: DORFMAN**  
**Negras: KORZUBOV**  
**SISTEMA CATALAN**

- 1.P4D C3AR  
 2.C3AR P3R  
 3.P3CR P4D  
 4.A2C P4A  
 5.0-0 C3A  
 6.P4A PDxP  
 7.C5R A2D  
 8.CxC AxC  
 9.AxA+ PxA  
 10.D4T ...

El resultado de las escaramuzas aperturales son: provisionalmente las blancas están en inferioridad material, sin embargo, la acumulación de peones negros en la columna de alfil-dama, los convierte en fácil presa.

- 10.... PxP  
 11.DxP+ C2D  
 12.DxPA A4A  
 13.C2D 0-0  
 14.C4R A3C  
 15.A5C ...

Se ha restablecido el equilibrio material y la posición blanca es algo más activa.

- 15.... D1C  
 16.TD1A P3TR  
 17.A4A D1D  
 18.A7A! ...

Cuantas menos piezas quedan sobre el tablero, más importancia adquiere la columna abierta, en manos de DORFMAN.

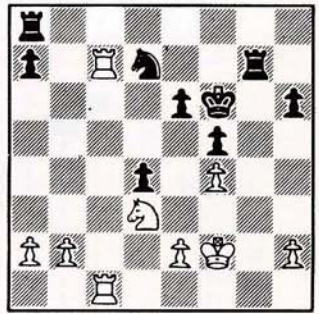
- 18.... AxA  
 19.DxA P4A  
 20.DxD TRxD  
 21.C5A C1A

Continuando 21... CxC 22.TxC T2D, lo más probable es que las negras consiguieran las tablas. Sin embargo, para su desgracia, quisieron más.

- 22.C3D! C2D  
 23.P4A P4C?!  
 24.T6A R2A  
 25.T7A R3A  
 26.T1-1A ...

La columna de alfil-dama es como una autopista que trabaja a pleno rendimiento.

- 26.... PxP  
 27.PxP T1C+  
 28.R2A T2C



29.C5R! ...

¿Por qué no aprovecharse de las sutilezas tácticas y apoderarse con el caballo de un importante baluarte? (29.... CxC? 30.PxC+ R3C 31.T1C+).

- 29.... C3C  
 30.TxT RxT  
 31.T7A+ R1C

Si 31... R3A?? entonces 32.T7A++.

- 32.C3D C4D  
 33.T4A ...

El peón negro de 5D está indefenso.

- 33.... P4TD  
 34.T4T T3T  
 35.P4C! ...

Lo más sencillo.

- 35.... R2A  
 36.P3TD ...

Una exquisitez necesaria: 26.TxP? CxPC!.

- 36.... R2R  
 37.TxP TxT  
 38.PxT ...

Lo que sigue es sencillo.

- 38.... R3D  
 39.P6T R2A  
 40.C5A R3C  
 41.CxP

Las negras abandonaron. (1 - 0)

Blancas: YURTAYEV  
Negras: PSAJIS  
DEFENSA SICILIANA

1.P4R P4AD 2.C3AR P3D 3.P4D PXP 4.CxP  
C3AR 5.C3AD P3R 6.P4A P3TD 7.P4TD A2R 8.  
A2R 0-0 9.0-0 D2A 10.A3R P3CD 11.A3A A2C  
12.P4CR CR2D 13.P5C C3AD 14.C4-2R TR1R  
15.A2C ATAR 16.T3A C5C 17.T3TR P3C 18.  
T3T TD1A 19.C4D A2C 20.T3CD C3AD 21.CxC  
ADxC 22.D1R C4A 23.T4C?! P4A 24.D4T AxC!  
25.PxA AxPR 26.TxP T2R 27.P5T AxA 28.RxA  
C5T 29.A2A CxT 30.PxC D3A+ 31.R1C P4TD  
32.A4D P5T 33.D1R P4R 34.T3R T1-1R 35.  
T2R P6T 36.PxP PxP 37.A2A P5R 38.A4D P7T  
39.D1T D5A 40.T1R P6R 41.D2C P5A 42.P7C  
P6A y el blanco abandonó. (0 - 1)

Blancas: LERNER  
Negras: OLL  
BENONI

1.P4D C3AR 2.P4AD P4A 3.P5D P3D 4.C3AD  
P3CR 5.P4R A2C 6.A3D 0-0 7.P3TR P3TD 8.  
P4TD P4R 9.P4CR P4TR 10.A2R! PxP 11.PxP  
C2T 12.D3D! T1R 13.D3T C1A 14.A6T AxA  
15.DxA D3A 16.P5C D2C 17.D2T C2T 18.D3C  
C2D 19.C3A P3C 20.0-0-0 CD1A 21.T4T A2D  
22.C2TR T2R 23.P4A PxP 24.TxP P4C 25.  
PAxP PxP 26.PxP T8T+ 27.R2A TxT 28.AxT  
D5D 29.C3A D6R 30.D2T P5A 31.D2D D4A 32.  
D4D D5C 33.D7T P3A 34.C4D PxP 35.C6A!  
Abandonan. (1 - 0)

\* \* \* \* \*

## CIFUENTES, INDISCUTIBLE CAMPEON CHILENO

Entre el 1 y el 23 de Febrero se ha celebrado el campeonato individual absoluto de Chile, en el que han participado nada menos que 19 jugadores en un torneo monstruo por el sistema "Round-Robin" (todos contra todos), imponiéndose clara e inapelablemente el MF Roberto CIFUENTES al obtener 13,5 puntos de los 18 disputados, aventajando en punto y medio al segundo clasificado.

En compañía del citado vencedor del Campeonato, serán Carlos SILVA, David GODOY, el también MF Hernán SALAZAR, Marcelo DUARTE y el veterano MI René LETELIER, quienes completarán la lista del equipo que representará a su país en la próxima Olimpiada, en virtud a su clasificación en los lugares de honor de la tabla, que quedó como se relaciona a continuación:

1º Roberto CIFUENTES, 13,5; 2º Carlos SILVA, 12; 3º/4º David GODOY y Hernán SALAZAR, 11,5; 5º Marcelo DUARTE, 11; 6º René LETELIER, 10,5; 7º Julio CORTES, 10 8º/9º Mario LOPEZ y Eduardo ROJAS, 9,5; 10/12º Ricardo ARAYA, Manuel ABARCA y Eduardo BONBARDIERE, 9; 13º/14º Mario ARAYA y César VELASQUEZ, 8,5; 15º Carlos ZAMORA, 7,5; 16º Marcelo PINTO, 6,5; 17º Christian MICHEL, 5,5; 18º Giovanna ARBUJIC, 5; 19º Gustavo SOMMER, 3,5.

Veán seguidamente un par de partidas de este Campeonato.

Blancas: PINTO  
Negras: CIFUENTES  
DEFENSA SICILIANA

1.P4R P4AD 2.C3AR P3R 3.P4D PXP 4.CxP  
C3AR 5.C3AD C3A 6.A3R A5C 7.CxC PCxC 8.  
A3D P4D 9.PxP PAxP 10.0-0 0-0 11.A4D D2R  
12.T1R A2C 13.T3R A4A 14.T3T P3TR 15.AxA  
DxA 16.D2D TR1D 17.D4A P5D 18.C4R AxC  
19.AxA CxA 20.DxC T(1T)1A 21.P3AD D4CD  
22.D2A P6D 23.D2D P4R 24.T1R T3D 25.  
T1-3R T1-1D 26.T5T T3R 27.P4CR D5A 28.  
P3TR DxPT 29.T1R D4D 30.T3R P3A 31.P4AR  
D4A 32.PxP DxT+! 33.DxD P7D y el blanco  
abandonó. (0 - 1)

\* \* \* \* \*

Blancas: GODOY  
Negras: MICHEL  
DEFENSA SICILIANA

1.P4R P4AD 2.C3AR P3R 3.P4D PXP 4.CxP  
C3AR 5.C3AD P3D 6.A2R A2R 7.A3R C3A 8.  
P4A 0-0 9.D2D P3TD 10.0-0-0 D2A 11.P4CR  
C2D 12.P5C C4A 13.P4TR P4C 14.A3A P5C  
15.C3-2R CxC 16.CxC T1C 17.P5T P6C 18.  
PTxP P4R 19.R1C PxC 20.AxP A2C 21.P6C  
CxPR 22.PxPT+ RxP 23.D2C C3A 24.TD1C T1C  
25.D6C+! R1T 26.DxPA AxA 27.P6T! P4C 28.  
AxC+ AxA 29.DxD AxT 30.DxP TD1AR 31.TxA  
P5C 32.P7T Rinden. (1 - 0)

\* \* \* \* \*

# CONCURSO DE SOLUCIONES "JAQUE"

## Soluciones a los problemas de la Segunda Serie Revista nº 146

Nº 7: A. MARI - Premio Especial II Problema 1.931

Clave: 1.Tg5 amenaza 2.Ce-d3++ (3 Puntos)

Nº 8: F. NOVEJARQUE - 1º Premio PROBLEMAS SEPA 1.946

Clave: 1.Cxc2 amenaza 2.Cb4++ (3 Puntos)

Nº 9: P.F. BLAKKE - Magyar Sakkvilag 1.912

Clave: 1.Db8 amenaza 2.Tf6+ etc.  
- Ce6 2.Db5+ etc.  
- Cxh3 2.Tg6 etc.  
- Cg... 2.Dc8+ etc.  
- Cxd3 2.Cg3+ etc.  
- Re5 2.Cg6+ etc.

(9 Puntos)

Nº 10: F. METZENAUER - 1º Premio Main Post 1.965

Clave: 1.Cb8 amenaza 2.Cxc6++  
- Tf5 2.Cxc5 amenaza 3.Ta4++  
- Tg5 2.Cxc3 amenaza 3.Ta4++  
- Tdh5 2.Cb6 amenaza 3.Ta4++  
y 2.Dxg7 amenaza 3.Dxc3++ (dual)

Las variantes 1... Txb8 y 1... Tc8 que determinan la misma continuación (2.Cb6) no se consideran a efectos de puntuación al no ser variantes temáticas. La variante 1... Td-h5 tiene dual, por lo que dobla su puntuación.

(8 Puntos)

Nº 11: E.A. WIRTANEN - 1º Premio Suomen Shakki 1.973

Clave: 1.Db7 amenaza 2.Db5 Dxb5++ (3 Puntos)

Nº 12: S. STEINER - Wiener Schachzeitung 1.906

Clave: 1.Ph8=D bloqueo  
- Ta8 2.Tg7 Rxf6 3.Da1 Txal++  
- Tb8 2.Ce6 Rg6 3.Db1 Txb1++  
- Txc7 2.Dh5 Rxf4 3.Dc1 Txc1++  
- Td8 2.Ce4 Rxc4 3.Dd1 Txd1++  
- Txe8 2.Dg7 Rh4 3.De1 Txe1++

(9 Puntos)

Valor total de la serie: 35 Puntos

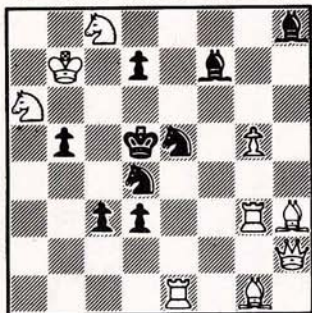
## CUADRO DE CLASIFICACION 2.ª SERIE

PROBLEMA Nº	ANT.	7	8	9	10	11	12	Total
Puntuación Máxima	35	3	3	9	8	3	9	70
1. Emilio CONEJO - Sevilla	35	3	3	9	7	3	9	69
2. José Luis FERNANDEZ - Madrid	35	3	3	9	7	3	9	69
3. Francisco ITURRALDE - Sevilla	35	3	3	9	7	3	9	69
4. Alfonso MARQUEZ - Sevilla	35	3	3	9	7	3	9	69
5. Juan Manuel PEREZ - Santander	35	3	3	8	8	3	9	69
6. Eduardo SOTO BORDOY - Cadiz	34	3	3	9	8	3	9	69
7. Carlos E. CARBONELL - Valencia	34	3	3	9	7	3	9	68
8. Evaristo LAGUNA - Sevilla	34	3	3	9	7	3	9	68
9. Diego LUQUE - Zaragoza	34	3	3	9	7	3	9	68
10. Carlos J. PLATA - Colombia	34	3	3	9	7	3	9	68
11. Santiago REMACHA - Madrid	34	3	3	9	7	3	9	68
12. José BERDULLAS - Sgo. Compostela	34	3	3	8	7	3	9	67
13. Guillermo CUADRADO - Madrid	33	3	3	9	7	3	9	67
14. Bernardo GORDON - Chile	34	3	3	8	7	3	9	67
15. Vicente LANDERO - Sevilla	35	3	3	7	7	3	9	67
16. Rui C. NASCIMENTO - Portugal	35	3	3	7	7	3	9	67
17. Juan MARTIN MAS - Algorta	33	3	3	8	7	3	9	66
18. Rafael ESQUIVIAS - Madrid	34	3	3	9	7	0	9	65
19. Mario PEREZ - Vigo	32	3	3	9	7	3	8	65
20. José Luis BERNAL - Salamanca	31	3	3	8	7	3	9	64
21. José Luis GADEA - Zaragoza	34	3	3	7	5	3	9	64
22. Luis CARNICERO - Bilbao	30	3	3	9	7	3	8	63
23. Ismael SUAREZ - Oviedo	29	3	3	8	7	3	9	62
24. Gonzalo ADELANTADO - Zaragoza	27	3	3	9	7	3	9	61
25. Alvaro E. MUÑOZ - Colombia	28	3	3	9	6	3	8	60
26. Juan C. PEREZ AJA - Chile	27	3	3	8	7	3	9	60
27. Cristobal RAMO - Zaragoza	33	3	3	9	0	3	9	60
28. José R. ACHINTE - Colombia	24	3	3	8	7	3	9	57
29. Daniel ROSALES - Colombia	24	3	3	8	6	3	9	56
30. José Mª ACEBAL - Oviedo	24	3	3	7	6	3	9	55
31. José D. CABALLERO - Madrid	31	3	3	9	6	3	-	55
32. CLUB A. EMPLEADOS CAI-ZARAGOZA	32	3	3	-	7	3	7	55
33. Jesús MORENO - Valencia	30	3	3	0	7	3	9	55
34. Ignacio GARIN - Lejona	32	3	3	0	3	3	9	53
35. Miguel A. MARTIN - Zaragoza	29	3	3	0	6	3	9	53
36. CLUB A. CAPABLANCA - Gandía	27	3	3	0	7	3	8	51
37. Vicente A. GARCIA - Madrid	34	3	3	0	7	3	0	50
38. Daniel COLL - Barcelona	24	3	3	0	7	3	7	47
39. Pascual LAYUNTA - Valencia	25	3	3	0	7	2	7	47
40. Waldo GARCIA - Zaragoza	26	2	3	6	5	0	0	42
41. José COSTALAGO - Coslada	19	3	3	0	0	3	8	36
42. Prudencio GARCIA - Salamanca	15	0	3	0	7	3	8	36
43. Luis DELGADO - La Coruña	19	3	3	-	7	3	-	35
44. Andres DE DIEGO - Madrid	16	3	3	0	7	0	6	35
45. Javi PERALTA - Ordizia	19	3	3	7	0	3	-	35
46. Julian ARECHAVALETA - Bilbao	15	2	3	9	4	0	0	33
47. Ramón CASTE - Sabadell	19	3	3	0	7	-	-	32
48. José Mª VIÑAS - Ceuta	32	-	-	-	-	-	-	32
49. Leonardo QUIJADA - Chile	31	-	-	-	-	-	-	31
50. Francisco L. ALVAREZ - Motril	22	2	3	0	0	3	-	30
51. E. y X. MATEU - Tarrasa	30	-	-	-	-	-	-	30
52. Joaquin GOMEZ-GALAN - Madrid	6	3	3	6	0	3	6	27
53. José ARNILLAS - Zaragoza	27	-	-	-	-	-	-	27
54. João B. CURZIO - Brasil	27	-	-	-	-	-	-	27
55. Javier ALVAREZ - Valladolid	26	-	-	-	-	-	-	26
56. Ruben GOMEZ - Villajoyosa	17	3	3	-	-	3	-	26
57. Manuel M. RITORE - Badajoz	23	-	-	-	-	-	-	23
58. Amador CUESTA - Madrid	14	-	-	-	-	-	-	14

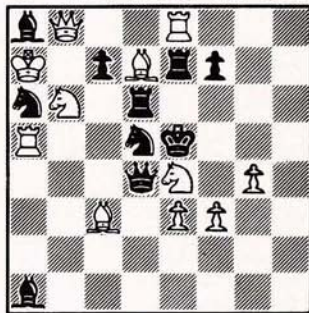
# II CONCURSO DE SOLUCIONISTAS

## 5.ª SERIE

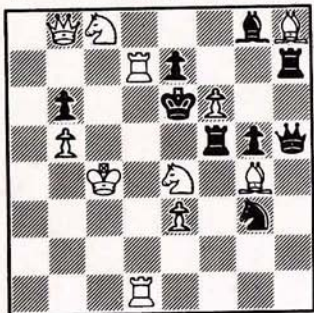
Nº 25: MATE EN DOS



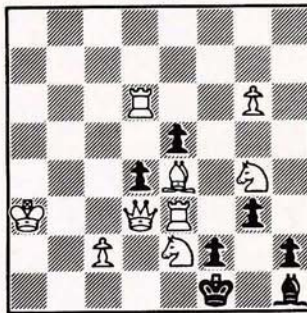
Nº 26: MATE EN DOS



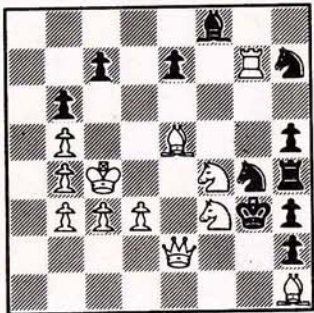
Nº 27: MATE EN TRES



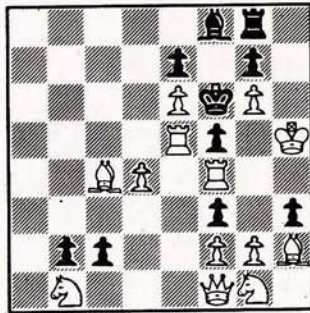
Nº 28: MATE EN TRES



Nº 29: INVERSO EN DOS



Nº 30: INVERSO EN TRES



Las soluciones de estos problemas deberán enviarse, antes del 15 de Junio, a: D. José A. COELLO ALONSO - C/ Errekaxiki nº 23, 11º B de VITORIA.



# SEMIFINALES DEL CAMPEONATO NACIONAL YUGOSLAVO

Mientras se está celebrando la fase final del Campeonato yugoslavo en la ciudad de Subotica, con la participación de 11 GM, 5 MI y 2 MN, traemos hoy a nuestras páginas una breve reseña de las semifinales, celebradas en las localidades de Pristina y Radenci, por sistema de liga con 14 participantes por grupo, dando paso a la final a los 3 primeros de cada grupo.

En Pristina reunieron a 8 titulados internacionales (2 GM, 5 MI y 1 MF), alcanzando el evento la cat. 5ª de la escala oficial, merced a los 2360,3 puntos de promedio rating. La clasificación final quedó bien definida, con los tres clasificados para la final sensiblemente destacados del resto, entre los que cabe destacar la mala ubicación del GM MATULOVIC compartiendo los puestos 8º a 10º. Los clasificados fueron: MI BARLOV, GM VELIMIROVIC y MI SIMIC.

En cuanto al otro grupo, algo más fuerte, con 9 titulados internacionales (1 GM, 6 MI y 2 MF) y de cat. 6ª (2378,9), la clasificación estuvo más disputada, saltando además la gran sorpresa de estas semifinales al clasificarse dos maestros yugoslavos, llevándose además uno de ellos, Ante BULAT, con tan solo 2240 puntos de rating, el primer puesto en solitario.

Veamos las clasificaciones de ambos grupos y una selección de partidas.

## Semifinal de Pristina:

1º MI BARLOV (2410), 9,5; 2º GM VELIMIROVIC (2500), 9; 3º MI SIMIC (2485), 8,5  
4º MI ANDRIJEVIC (2360), 7,5; 5º MI Z. NIKOLIC (2420), 7; 6º/7º GICOV (2300) y GUSIJA (2220), 6,5; 8º/10º MF LALIC (2375), GM MATULOVIC (2465) y MI NICEVSKY (2405), 6; 11º INDJIC (2325), 5,5; 12º SIFRER (2330), 5; 13º/14º MILJANIC (2200) y SADIKU (2250), 4.

## Semifinal de Radenci:

1º BULAT (2240), 9,5; 2º/3º GM MARJANOVIC (2525) y BASAGIC (2340), 9; 4º MI BARLE (2420), 8,5; 5º MI CABRILLO (2430), 8; 6º MI ABRAMOVIC (2495), 7,5; 7º/8º MF DRASKO (2440) y MI KELECEVIC (2410), 7; 9º/10º MI ARAPOVIC (2385) y MI RUKAVINA (2455), 6,5; 11º DABETIC (2295), 4,5; 12º DUROVIC (2290), 3,5; 13º ZUPE (2360) 3; 14º ZELIC (2220), 1,5.

Blancas: BARLOV  
Negras: Z. NIKOLIC  
APERTURA INGLESA

1.P4AD P4AD 2.C3AR C3AD 3.C3A P3CR 4.P3R P3D 5.P4D PXP 6.PXP A5C 7.A2R A2C 8.0-0 C3T 9.P5D AXC 10.AxA C4R 11.A2R 0-0 12. R1T T1A 13.P3CD P3T 14.A2D C4A 15.T1R P4TR 16.T1AD D3C 17.P4A C2D 18.A3D C3A?! 19.AxC PxA 20.A3R! D4T 21.A4D TR1R 22. D3D P3R 23.D3C D1D 24.TD1D R1A 25.P3TR D2A 26.D5C P4R 27.PXP PXP 28.A1C D4T 29. C4T C5R 30.TxC! PXT 31.A6C D5C 32.P6D P3A 33.D3R Rinden. (1 - 0)

Blancas: SIFRER  
Negras: GICOV  
RUY LOPEZ

1.P4R P4R 2.C3AR C3AD 3.A5C P4A 4.P4D PXP 5.CXP CxC 6.PXC P3A 7.C3A PxA 8. CXP P4D 9.PXPp.p. C3A 10.D4D A2R 11. A4A?! 0-0 12.A5R A4A 13.C3C C5C 14.PxA DXP 15.P4A TD1D 16.D3A D5T 17.P3TR T6D! y el blanco abandonó. (0 - 1)

Blancas: VELIMIROVIC  
Negras: ANDRIJEVIC  
GAMBITO BLACKMAR

1.P4R P4D 2.P4D?! PXP 3.C3AD C3AR 4.P3A PXP 5.CXP A5C 6.P3TR A4T 7.P4CR A3C 8. C5R P3R 9.A2C P3A 10.0-0 A3D 11.D2R D3C?! 12.C4A! D2A 13.A3A P3TR 14.A3R CD2D 15. P4D! 0-0 16.PXP PXP 17.AXPTR! A6C 18. A5C TD1R 19.C4R C4D 20.CxA DxC+ 21.A2C C5A 22.AxC TxA 23.TxT DXT 24.P3A C4A 25. T1AR A6D 26.TxD AxD 27.C5R T1D 28.R2A T7D 29.R3R T7A 30.T2A A8D 31.T2D! R1A 32.AXP PxA 33.TxA TXP 34.T8D+ R2R 35. CXP+ R2A 36.R4D C5T 37.C5R+ R3A 38.T8A+ R4C 39.C3A+ R3C 40.P4TR T7C 41.P5T+ R2T 42.C5C+ y el negro abandonó ante 42... R3T 43.C7A+ R2T 44.T8T++ (1 - 0)

Blancas: BULAT  
Negras: ARAPOVIC  
DEFENSA HOLANDESA

1.P3CR P4D 2.C3AR P3R 3.A2C P4A 4.P4D C3AR 5.0-0 A2R 6.P4A P3A 7.P3C 0-0 8. CD2D A2D 9.A2C A1R 10.C5R CD2D 11.C3D C5R 12.P3A CxC 13.DxC C3A 14.TR1D P4TD 15.C5A! D1A 16.P4R PAXP 17.PXP PXP 18. CXP CxC 19.AxC A3A 20.D3D P3CR 21.T1AR A2C 22.TxT+ AxT 23.P5D! A2C 24.AxA RxA 25.D4D+ R1C 26.T1AR A2A 27.D6A D2D 28. PXP PXP 29.AXP D2T+ 30.D2A! DxD+ 31. RxD T1D 32.R3R R1A 33.A3A R2R 34.T1D TxT



35.AxT R3D 36.R4D P4R+ 37.R3A P4C 38.A2A  
P4T 39.A4R P5TR 40.P3TD A1R 41.P4CD  
Rinden. (1 - 0)

Blancas: KELECEVIC  
Negras: ABRAMOVIC  
DEFENSA NIMZOINDIA

1.P4D C3AR 2.P4AD P3R 3.C3AD A5C 4.D2A

O-0 5.P4R P4D 6.P5R C5R 7.P3TD AxC+ 8.  
PxA P4AD 9.A3D D4T 10.C2R PxPD 11.O-0  
PxP3 12.A3R C3AD 13.PxP PxP 14.P3A C7D!  
15.AxP+ R1T 16.AxC PxA 17.P4A A5C! 18.  
A3D TD1A 19.D3C D4A+ 20.T2A D6R 21.T1C  
C5D 22.CxC T8A+ 23.A1A DxC y el blanco  
abandonó. (0 - 1)

\* \* \* \*

Justamente al terminar esta información de las semifinales, nos llega de urgencia la Fase Final del Campeonato Absoluto de Yugoslavia, comentada por nuestro colaborador el M.I. Zoran ILIC.

## 39º CAMPEONATO DE YUGOSLAVIA TRIUNFO DE NIKOLIC

(Por el MI Zoran ILIC, desde Yugoslavia)

El Campeonato yugoslavo se celebró en Subotica del 20 de Febrero al 14 de Marzo pasado. Participaron doce conocidos GM y unos cuantos ambiciosos MI en esta importante competición. Fue una lástima que, justo antes de que comenzara el torneo, el GM LJUBOJEVIC se viera obligado a renunciar a su participación por causa de su enfermedad.

Hubo dos razones para considerar esta competición como muy importante. La primera, los jugadores cuyo resultado oscilaba entre el 1º y 5º puesto se clasificaron para el torneo zonal del próximo año. La segunda, que este campeonato tendrá una influencia casi decisiva en la selección del equipo olímpico yugoslavo.

El Campeonato lo ganó, por su juventud y mejor actuación, el GM NIKOLIC (23 años). Los buenos resultados obtenidos últimamente le han llevado a ocupar el segundo puesto en la jerarquía del ajedrez yugoslavo. En ausencia del principal jugador yugoslavo, GM LJUBOJEVIC, ha confirmado absolutamente las esperanzas dadas por expertos del ajedrez antes del torneo. Ganó en 7 partidas, hizo tablas en 8, perdiendo una partida a la mitad del torneo (contra HULAK), durante una breve crisis. Será muy interesante seguirle en el próximo torneo zonal. Los medios ajedrecísticos yugoslavos creen que NIKOLIC todavía tiene por delante mejores resultados y esperan verle en los matches de candidatos en un futuro próximo.

En el segundo puesto empataron los GM VELIMIROVIC y KURAJICA. Tienen un estilo ajedrecístico totalmente diferente. Mientras que VELIMIROVIC es uno de los mejores jugadores yugoslavos en técnicas de

ataque de todos los tiempos, KURAJICA es un jugador mucho más posicional. El éxito de ambos es el resultado lógico de su excelente forma física y buena preparación.

El cuarto fue el GM MARJANOVIC. Aunque se clasificó para el zonal, puede estar más disgustado que lo contrario. No tuvo fuerzas para terminar la carrera por el primer puesto, perdiendo en la penúltima ronda una clara partida contra NIKOLIC. Prácticamente fue esta partida la que decidió el título de campeón.

Con CEBALO, que ocupó el 5º lugar, tenemos la lista completa de jugadores que representarán a Yugoslavia en el próximo torneo zonal. CEBALO finalizó con una notable  $3\frac{1}{2}$  de 4 posibles. Una vez más demostró que es una cuestión de tiempo que consiga el título de GM.

Todo el mundo esperaba más de los GM GLIGORIC y KOVACEVIC. El veterano GLIGORIC, que tiene el record jugando el campeonato yugoslavo (ésta era su 22ª vez que participaba, habiendo logrado 11 veces el título de campeón), no tuvo resistencia para tan larga y agotadora competición. Después de los buenos resultados de las dos últimas temporadas, KOVACEVIC entró en crisis.

Especialmente nos desilusionó HULAK. Está todavía bajo la influencia de su mala actuación en Indonesia.

Sobre los logros de otros jugadores, el lector podrá informarse observando el cuadro de clasificación.

Después de la 4ª ronda, el GM IVKOV tuvo que abandonar el Torneo por encontrarse enfermo.

El torneo tuvo gran afluencia de público y todos los días el recinto del mismo estuvo abarrotado.

Veamos ahora el cuadro de clasificación y algunas interesantes partidas seleccionadas, de las que tres de ellas son comentadas por nuestro colaborador M.I. Zoran ILIC.

Nº	NOMBRE	1	2	3	4	5	6	7	8	9	0	1	2	3	4	5	6	7	8	Total
1.	P.NIKOLIC .....	■	½	½	1	1	½	½	1	½	½	1	½	½	1	0	1	1	-	11
2.	VELIMIROVIC ...	½	■	½	½	0	0	1	1	½	1	½	½	½	1	1	1	1	½	10½
3.	KURAJICA .....	½	½	■	0	1	½	1	1	½	½	½	1	½	1	½	½	1	-	10½
4.	MARJANOVIC ....	0	½	1	■	0	½	½	1	1	½	½	½	1	½	1	1	1	-	10
5.	CEBALO .....	0	1	0	1	■	½	½	1	1	1	½	½	½	1	½	0	½	-	9½
6.	RUKAVINA .....	½	1	½	½	½	■	0	0	1	0	½	½	½	½	1	1	1	½	9
7.	IVANOVIC .....	½	0	0	½	½	1	■	½	0	½	0	½	1	0	1	1	1	-	8½
8.	ABRAMOVIC .....	0	0	0	0	0	1	½	■	0	1	1	1	1	1	0	1	½	1	8
9.	KOVACEVIC .....	½	½	½	0	0	0	1	1	■	½	½	0	½	½	½	1	1	1	8
10.	DURIC .....	½	0	½	½	0	1	½	0	½	■	½	1	½	0	½	1	1	-	8
11.	RAJKOVIC .....	0	½	½	½	½	½	½	0	½	1	½	■	1	½	½	½	1	-	8
12.	GLIGORIC .....	½	½	0	½	½	½	½	0	1	0	0	■	½	½	½	1	1	-	7½
13.	SIMIC .....	½	½	½	½	½	½	0	0	½	½	½	½	■	½	½	1	0	1	7
14.	BARLOV .....	0	0	0	0	0	½	1	1	½	1	½	½	■	0	0	1	-	6½	
15.	HULAK .....	1	0	½	½	½	0	0	0	½	½	½	½	1	■	0	0	½	-	6
16.	BASAGIC .....	0	0	½	0	1	0	0	½	0	0	½	0	0	1	1	■	1	-	5½
17.	BULAT .....	0	0	0	0	½	0	0	0	0	0	0	0	1	0	1	0	■	-	2½
18.	IVKOV .....	-	½	-	-	-	½	-	-	-	-	-	-	0	-	½	-	-	■	-

Blancas: ABRAMOVIC  
Negras: KURAJICA  
Defensa Siciliana

13.T1D D2A 15.R1T TD1A  
14.D2A C2D 16.T2D C5C

La posición negra es totalmente aceptable.

17.P5A

Movida responsable que llega a grandes complicaciones.

17....A3AR 18.T1-1D?

Esto es un serio error. El blanco ha omitido las complicaciones que se avecinan. Era necesario 18.A4AR, forzando al negro a jugar 18....A4R ó 18....C4R.

18....AxC!  
19.PxA C7T 20.TxP C3A

El blanco queda amenazado por CxPR y CxPA y no puede desviarse convenientemente.

21.P5R!

No conforme con su inexactitud en la jugada 18ª, el blanco intenta complicar la situación.

21....C5R 22.D4T PxP?!

Es mejor 22....C5xP. Sería malo, por supuesto, 22....CxT 23.PxC D2D 24.P6A con ataque efectivo.

23.T7D DxPA  
24.P6R TxP 25.A1C?

En apuros de tiempo el blanco falla de nuevo. No ha aprovechado la oportuni-

La variante escogida por el negro es bien conocida por ambos jugadores, siendo de buena reputación en la práctica de torneos.

10.P4TD

Otras alternativas son 10.R1T y 10.D1R. Si el blanco sigue con 10.D1R, probablemente lo más simple es igualar con 10....P4R!.

10....T1R

Elástico tratamiento de este tipo de posiciones. Antes de desarrollar su alfíl de dama, el negro propone la típica ruptura central con P4R.

11.C3C

Uno debe notar que sutilmente el negro ha jugado 10.T1R antes de D2A. Este orden quizás ha tenido su efecto en el blanco, pues su 11.C3C era una pequeña imprecisión. Mejor era 11.R1T u 11.A3A.

11....P3CD 12.D1R A2C

Otro plan prometedor es 12....T1C y después C4TD.

dad tras la inexactitud negra de 22.... Pxp?!. El blanco tenía que jugar 25.C4D, con peligrosas complicaciones para ambos bandos. Tras 25.A1C el blanco está perdido.

25....D3AD  
26.C4D DxT                    27.CxT D1R

Por supuesto que si 27....DxC? 28. T8D+ gana la dama.

28.C4D C5-6A                    29.CxP AxP+

¡Poniendo fin al espectro!.

30.RxA Dx+  
31.A2A CxT                    33.CxT C6R+  
32.C7R+ R1A                    34.R3T D8A+

Y el blanco abandonó.

(0 - 1)

Blancas: RAJKOVIC  
Negras: NIKOLIC  
India de Dama

1.P4D C3AR  
2.P4AD P3R                    6.A5C A2R  
3.C3AR P3CD                    7.C3A CD2D  
4.P3TD P4D                    8.P3R O-0  
5.PxP PxP                    9.D3C

Una idea del Gambito de Dama rehusado. En este caso, P3TD parece ser una pérdida de tiempo.

9....P3A                    10.T1D C5R

Típico en esta clase de posición. El negro logra contrajuego sobre su casilla 5R.

11.A4AR

Después de 11.CxC PxC 12.AxA DxA 13. C2D R1T (13....P4A?! 14.D5D), la posición es jugable para los dos bandos, aunque el negro puede tener un juego más satisfactorio.

11....A3D                    12.AxA

A causa de su ala de rey sin desarrollar, es muy peligroso para el blanco entrar en complicaciones tras 11.CxP PxC 12.DxPD C2-3A! 13.DxT AxA 14.PxA D2R y el negro tiene compensación más que suficiente por el material.

12....CxA                    13.A3D

De nuevo una pequeña imprecisión. Más acorde con el plan 10.T1D era el desarrollo del alfil a 2R. Mediante 13.A2R el negro tendría muchos más problemas para jugar la temática jugada liberadora P4AD.

13....C3A                    14.C5R?!

Prematuro. Más simple es 14.0-0.

14....A2C                    15.0-0 P4A

Aquí es posible esta jugada, teniendo una fuerza especial debido a la mala colocación de la dama y el alfil blancos. Normalmente no es bueno 15....T1R por 16.P4R! y el blanco tiene un activo juego central. Las derivaciones con 16.... Pxp no sirven por la debilidad de la casilla 2AR del negro.

16.D2A T1R                    17.A2R

El blanco está forzado a perder tiempos nuevamente: 17.PxP PxP favorecía al negro. El blanco pierde la idónea casilla 3D para volver su caballo a 5R.

17....T1AD                    18.PxP

Después de 18.D1C P5A el negro estará mejor debido al control de su casilla 5R.

18....TxP

La alternativa 18....PxP no parece ser prometedora para el negro a causa de 19.C4C C(3D)5R 20.CxC+ CxC 21.A3A, con presión constante sobre los peones colgantes negros.

19.C3D T2A                    20.D4T?

Momento crítico. Jugando 20.C4A C(3D)5R 21.A3A D1A ó 21....D1T el blanco podría aún luchar para nivelar. Pero un estudio más atento de la posición nuestra que las perspectivas del negro son preferibles.

20....P5D!

Probablemente el blanco omitió esta fuerte respuesta táctica.

21.PxP TxC                    24.D4T T2A  
22.PxT TxA                    25.T1A C(3D)5R  
23.DxP T2R                    26.D4C

La casilla blanca 3AD está sin defensa a causa de 26.D3C C7D. Todo ello lo ha calculado el negro al jugar 20.... P5D.

26....C4D  
27.D2C C5xPAD                    28.TR1R P3C

Al final de la combinación el negro tiene dos piezas menores por torre y peón. La posición negra debe ser ganadora aunque hacerlo no es fácil. En el flanco de dama el negro tiene solo un peón y ésta es la oportunidad blanca.

29.D2D R2C  
30.C5R P4T                    33.D4A D4D  
31.P3T D3D                    34.C3A T2D  
32.T1T C3A                    35.T3R C4C

Mediante instructivas maniobras, el negro ha fortalecido su posición todo lo

que ha podido.

36.T1D D7T                    37.C4T

El blanco no desea un final lento. Estando en apuros de reloj, busca su oportunidad en las complicaciones.

37....CxPD                    38.R2T

Si 38.TxC, sigue 38....D8T+ ganando.

38....C3R  
39.C5A+ PxC                    40.T3C+ C5C+

El negro continúa jugando exactamente hasta el final. Ha obrado cuidadosamente a través de las complicaciones.

41.TxC+ PTxT  
42.D5R+ R3C                    43.TxT DxPA!

De nuevo lo mejor. El rey blanco está peor defendiendo que el negro.

44.TxA

El blanco está perdido en el final tras 44.D3C DxD+ 45.RxD P5A+ 46.RxPC AxP.

44....C4C                    45.D6D+ P3A

El blanco abandona. No tiene defensa contra la amenaza C6A+. La interesante conclusión de esta partida sería: 46.D1D C6A+ 47.R1T C8R! 48.D5D D8A+ 49.R2T C6A+ 50.R3C (50.PxC P6C+ 51.RxP D8C+ 52.R4A D4C++) 50....D8R+ 51.R4A D8A+ 52.R3C P5A+ 53.RxP C7T+ 54.R4T D8R+ 55.P3C DxP++

(0 - 1)

Blancas: MARJANOVIC  
Negras: KOVACEVIC  
Defensa Francesa

1.P4R P3R                    3.C2D C3AD  
2.P4D P4D                    4.P3AD

El blanco intenta sorprender a su oponente, que tiene gran experiencia en la línea 3....C3AD. Más frecuentemente se juega 4.CR3A C3A 5.P5R C2D.

4....P4R

¿ Puede jugar el negro P3R y P4R en los inicios de la partida ?!. Aunque esta jugada ya se ha empleado antes, parece que 4....PxP 5.CxP C3A es más segura para el negro.

5.PRxP DxP  
6.CR3A PxC                    7.A4A D4TR

En la partida VAGANIAN-GUFELD (URSS 1973) se intentó conservar el peón con 7....D4AD 8.0-0 PxP 9.PxP A4A 10.D4T D4TD y ahora el blanco pudo tener mejores perspectivas jugando 11.T1R+ A2R 12.D3C.

8.PxP C3A                    10.C5R DxC  
9.0-0 A2R                    11.TxD C1D?!

KOVACEVIC sigue la recomendación de E.C.O. que da 11....C1D!?, pero este sig no debería ser cambiado por ?!. La alter nativa 11....CxP apareció en la partida MATANOVIC-ADISON, Maribor 1967, donde después de 12.AxP+ R1A 13.A4A P4CD 14.A3D A2C 15.CD3A, el blanco quedó ligeramente mejor. También merece consideración 11....CxC 12.PxC C5C 13.T1R A3R.

12.P5D!

Previene 12....P3A ó 12....A3R y al mismo tiempo restringe al caballo de 1D.

12....0-0  
13.A3C P4TD                    14.P4TD C2D?

El negro se equivoca al intentar hacer más fácil su posición con los cambios. Era necesario 14....P3A, tratando de sacar provecho de su mal colocado C1D aunque el blanco mantiene la ventaja tras 14....P3A 15.PxP CxP 16.CxC PxC 17.C4A. Después de 14....C2D?, el negro tiene serios problemas.

15.CxC AxC                    16.C4A

De aquí en adelante la iniciativa es firmemente poseída por el blanco. Muy a menudo encontramos en el ajedrez moderno cómo la concepción del bando mejor está basado en una mala posición de piezas del adversario. En este caso, los planes blancos están basados en la mala situación del caballo negro.

16....A5CR                    18.A4A A4A+  
17.P3A A2D                    19.R1T P3AD

Muy tarde. El negro está posicionalmente perdido.

20.T(1T)1A P3CD

Es difícil sugerir una resistencia más fuerte.

21.C5R A1R

Si 21....A4A, simplemente 22.PxP.

22.P6D C3R                    23.AxC!

Muy bien. Tendría menos efecto 23.A3C C5D 24.A2AD T1D.

23....PxA  
24.A3C A6R                    26.P7D T1D  
25.T3A A4C                    27.TxF

Y el negro abandonó.

(1 - 0)

Blancas: BASAGIC  
Negras: BARLOV  
Indo-Benoni

1.P4D C3AR 2.P4AD P4A 3.P5D P3R 4.  
C3AD Pxp 5.Pxp P3D 6.P4R P3CR 7.A3D A2C  
8.CR2R 0-0 9.0-0 C3T 10.P3TR C2A 11.P4TD  
P3C 12.A5CR P3TR 13.A4T A3T 14.P4A D2D  
15.AxA CxA 16.P5R Pxp 17.Pxp C2T 18.A6A  
AxA 19.PxA D3D 20.D2D CxP 21.Dxp D4R 22.  
C4A TD1R 23.TD1R D5D+ 24.R2T TxT 25.TxT  
T1R 26.C5C D7D 27.T6R C5C+ 28.PxC Pxt  
29.Dxp+ R1A 30.D6A+ R1C 31.C5T

(1 - 0)

Blancas: NIKOLIC  
Negras: MARJANOVIC  
India de Dama

1.P4D C3AR 2.P4AD P3R 3.C3AR P3CD 4.  
P3CR A2C 5.A2C A2R 6.0-0 0-0 7.C3A C5R  
8.D2A CxC 9.DxC P4AD 10.T1D P3D 11.A4A  
C3A 12.D2D C4T 13.T(1T)1A P4D 14.PAxP  
PRxp 15.Pxp Pxp 16.D2A C3A 17.D5A P5D  
18.C5R D1A 19.DxD TRxD 20.P4CD P4CR 21.  
A2D P3A 22.C3D Pxp 23.CxP C1D 24.C5D R1A  
25.CxA RxC 26.AxA CxA 27.A4C+ R3R 28.TxT  
TxT 29.TxP P4TD 30.A2D T7A 31.P3TD T7T  
32.T3D C4A 33.T3R+ R4D 34.AxP P4A 35.A4C  
C3R 36.T3D+ R5A 37.T2D TBT+ 38.R2C P5C  
39.P3T P4T 40.Pxp PTxP 41.P3A C5D 42.A7R  
C4C 43.T2A+ R6C 44.T5A CxP 45.TxP C7A  
46.Pxp T3T 47.T5R R5A 48.P5C T3CR 49.  
T5A+ R6C 50.A6A

(1 - 0)

Blancas: KURAJICA  
Negras: CEBALO  
Defensa polaca

1.P4D C3AR 2.C3AR P3R 3.P3CR P4CD 4.  
A2C A2C 5.0-0 P4A 6.P3A Pxp 7.Pxp P3TR  
8.A4A A2R 9.D3D P3T 10.T1A P3D 11.P4TD  
Pxp 12.C3A CD2D 13.C2D AxA 14.RxA C3C  
15.P4R D2D 16.P5D Pxp 17.A3R Pxp 18.C2xP  
CxP 19.DxC P4D 20.D4D C5A 21.DxPC CxA+  
22.PxC T1AR 23.D4D T1D 24.T1D T1CR 25.  
CxPD R1A 26.TxP D4C 27.T4A P4TR 28.D5R  
A4C 29.T2A P5T 30.T2A T2C 31.T4D Pxp 32.  
Pxp D3A 33.P4R T1R 34.D5A D3T 35.D3T A5T  
36.T3D TxPR 37.C6A T1R 38.CxT D3A+ 39.  
R2T D4A 40.CxT

(1 - 0)

Blancas: KOVACEVIC  
Negras: ABRAMOVIC  
Sistema Colle

1.P4D P3R 2.C3AR P4AD 3.P3R P4D 4.  
CD2D C3AD 5.P3A C3A 6.A3D A3D 7.0-0 0-0  
8.D2R P4R 9.PxPA AxP 10.P4R A3R 11.P4CD  
A3D 12.C5C P5D 13.CxA PxC 14.P5C Pxp 15.  
PxC PxC 16.AxP Pxp 17.TD1A P4A 18.A4AD  
D2R 19.A5CR P3TR 20.A2D C2D 21.P4TD C3C  
22.A3C TD1A 23.P5T C2D 24.T3A C1C 25.T3T

T3AR 26.A4AD C3A 27.D4C P4C 28.T5T C1D  
29.P4T C2A 30.Pxp T3C 31.T1C T1C 32.D1D  
TxT 33.DxT Pxp 34.A3R R2C 35.P6T R3A 36.  
D1D R2C 37.D3C R3A 38.T7T T3T 39.TxT CxT  
40.AxPR DxA 41.AxP+ R2A 42.DxD+ RxD 43.  
AxR R2D 44.R1A R3A 45.P5C

(1 - 0)

Blancas: IVANOVIC  
Negras: VELIMIROVIC  
Defensa Siciliana

1.P4R P4AD 2.C3AR C3AD 3.P4D Pxp 4.  
CxP C3A 5.C3AD P4R 6.C4-5C P3D 7.A5C  
P3TD 8.AxC PxA 9.C3T P4C 10.C(3T)1C A2CR  
11.A3D P4A 12.0-0 P5A 13.C5D A3R 14.P4TD  
P5C 15.P3AD Pxp 16.C1xp 0-0 17.P4CD P4TD  
18.P5C C5D 19.P3A R1T 20.A4A T1A 21.D3D  
T1CR 22.T2A A3A 23.C2R A5T 24.CxC AxT+  
25.RxA D5T+ 26.R1C TxP+ 27.RxT A6T+ 28.  
R1T D7A 29.CxP PxC(5A) 30.T1CR T1CR

(0 - 1)

Blancas: CEBALO  
Negras: VELIMIROVIC  
Defensa nimzoindia

1.P4AD P3R 2.P4D C3AR 3.C3AD A5C 4.  
P3R P4A 5.C2R Pxp 6.Pxp 0-0 7.P3TD A2R  
8.C4A P4D 9.Pxp CxP 10.C3xC PxC 11.A3D  
C3A 12.A3R A4C 13.0-0 AxC 14.AxA D3A 15.  
D5T P3CR 16.A5R D2R 17.D1D CxA 18.T1R  
P3A 19.P4A A3R 20.PAxC P4A 21.D2D TD1A  
22.A2R P4TR 23.TD1A D5T 24.A3D P4CR 25.  
D2AR DxD+ 26.RxD P5C 27.A2R P5A 28.P3CR  
P6A 29.A3D R2C 30.P4C R3T 31.T5A R4C 32.  
T1-1AD TxT 33.TxT T2A 34.P4TD P5T 35.P5T  
Pxp+ 36.Pxp A4A 37.TxP AxA 38.P6R+ T4A  
39.P7R TxT 40.P8R=D A3C 41.D6R T4C 42.  
P5D

(1 - 0)

Blancas: MARJANOVIC  
Negras: KURAJICA  
Defensa Siciliana

1.P4R P4AD 2.C3AR P3TD 3.P3A P4D 4.  
Pxp Dxp 5.P4D A5C 6.A2R P3R 7.A3R C2D 8.  
P3TR A4T 9.0-0 CR3A 10.P4A D3D 11.C3A  
T1D 12.T1R A2R 13.Pxp DxD 14.TDxD AxP  
15.AxA CxA 16.TxT+ RxT 17.C5R AxA 18.  
CxP+ R2R 19.CxT AxP 20.P3CD A6D 21.P4CR  
P4TD 22.T3R R1A 23.P3T A7A 24.P4C Pxp  
25.Pxp C5T 26.P5CR C4D 27.T3A+ R1C 28.  
CxP CxP 29.T7A P5D 30.T7D R1A 31.TxPD  
R2R 32.T4AD

(1 - 0)

# REESTRUCTURACION DEPORTIVA DEL AJEDREZ EN ESPAÑA (y II)

(Continuación del número anterior)

## TORNEOS INTERNACIONALES CERRADOS

### A) CERRADOS MASCULINOS

Participantes.- Previstos 12 jugadores: - 50% serán españoles, de un plantel seleccionado entre jugadores titulados y de élite.  
- Los extranjeros de áreas de intercambios establecidos interesan a los organizadores (por ejemplo: URSS, Cuba, Hungría, Bulgaria, Francia, Alemania...). La FEDA ayudará en las gestiones de contratación de jugadores extranjeros.

Categoría.- Cerrados con cat. 7 mínimo (Elo 2.401 puntos).

Subvención económica.- Oscilará entre 500.000 a 700.000 Ptas. para cada torneo, según la categoría del mismo. Están previstos 5 torneos.

(F.E.D.A.)

Nota.- Los jugadores extranjeros invitados aprovechando las gestiones de intercambio, se situarían en Madrid por sus federaciones, siendo por cuenta de los organizadores viaje y gastos en España y regreso a su país.

### Normativa.-

- La FEDA orientará en la selección de los jugadores españoles para cada prueba, dándose oportunidades de preparación a los preseleccionados olímpicos y a los de élite-promoción.
- La FEDA ayudará en gestiones de contratación de extranjeros.
- El torneo será de categoría mínima 7, interviniendo árbitro titulado correspondiente.

Los jugadores de élite pueden ser de zonas próximas a la organizadora, atendiendo la orientación FEDA, aunque conviene recordar que de participar, por ejemplo, un jugador sin Elo, lleve consigo el que otro extranjero deba tener mucho Elo para com pensar la media de 2.401 puntos mínimo.

- La FEDA estudiará las propuestas recibidas para conceder las subvenciones a las ofertas más interesantes, atendiendo a la categoría del torneo, premios, alojamientos, local, etc.

Se inspeccionarán las propuestas antes de la concesión y del inicio del torneo. Queda abierto el plazo de presentación de ofertas.

### B) CERRADOS FEMENINOS

Participantes.- 10 jugadoras como mínimo: 50% por lo menos, serán jugadoras españolas preseleccionadas.

- Las jugadoras extranjeras pueden ser invitadas en interés de los organizadores, aprovechando los intercambios concertados. La FEDA ayudará en las gestiones.

Subvención económica.- 500.000 Ptas. para cada torneo (debido a que los premios son relativamente bajos). Están previstos 1 ó 2 torneos según ofertas-presupuesto.

(F.E.D.A.)

### Normativa.-

- Se pide 10 jugadoras mínimo, con preferencia a propuestas de 12, de las que el 50% por lo menos serán españolas.
- Interesa invitación de GM femeninas, existiendo convenios con URSS, Hungría, Bulgaria, etc. para no pagar viajes completos (o sea menos gastos de viajes, seguro). La FEDA ayudará en las gestiones para invitaciones a jugadoras extranjeras.

- Se atenderá la orientación de la FEDA en la selección de jugadoras españolas participantes, con vistas a la preparación olímpica.
- La FEDA estudiará las propuestas recibidas para conceder las subvenciones a las ofertas más interesantes, atendiendo a la categoría pretendida, premios, alojamientos, local, etc.  
Queda abierto el plazo de presentación de ofertas. Los torneos serán arbitrados por el titulado correspondiente.  
La FEDA inspeccionará las propuestas antes de la concesión y del inicio del torneo.

\* \* \* \* \*

## **GRAN OPEN DE ESPAÑA** **(Posible futura organización)**

- Existe la posibilidad de que la FEDA organice y patrocine este GRAN OPEN, en colaboración con federación autonómica, provincial, club o firma organizadora. Podría organizarse en conexión con uno de los Torneos Cerrados Internacionales. La posibilidad depende también de una adecuada subvención del C.S.D.
- Como idea inicial, la FEDA aportaría:
  - Pago de 20 jug. masculinos (aprox. 100.000)
  - Pago de 4 jug. femeninas (aprox. 20.000)
  - Aportación a gastos estancia de 24 personas (aprox. 360.000)
  - Total: 480.000 Ptas.
- Condiciones mínimas para organizador:
  - Pago complementario o diferencia para una digna estancia de los jugadores invitados por la FEDA.
  - Contratación de GM y MI extranjeros (la FEDA ayudaría en gestiones, con países intercambio).
  - Conveniencia de aprovechar jugadores extranjeros, tras un torneo cerrado en España.
  - Establecer los mejores premios posibles.
 La FEDA concedería subvención a la oferta más generosa en concepto de premios, mejores extranjeros contratados, otros españoles invitados (élite y titulados), condiciones generales de estancia, lugar de juego, etc.

\* \* \* \* \*

## **SELECCION OLIMPICA**

### **A) CRITERIO PARA SELECCIONES OLIMPICAS**

- Se crea un sistema de evaluación a fin de establecer los mejores jugadores del año. Una valoración de los torneos internacionales y campeonato de España, puntuando según clasificación y categoría del torneo será la base para la selección olímpica según los resultados obtenidos por nuestros jugadores.
- Los resultados matemáticos obtenidos serán base del criterio para seleccionar. Se consideran los torneos internacionales tanto jugados en España por nuestros jugadores, así como en el extranjero, procurando ayudarles en la gestión de invitaciones a fuertes torneos. Los campeonatos de España en sus fases de finales serán también puntuables según tabulación correspondiente.

### **B) CONCENTRACIONES DE PREPARACION**

- La FEDA tiene el propósito de realizar un curso de preparación o entrenamiento olímpico, dirigido por un GM extranjero especializado en estos trabajos (Marović o Suetin por ejemplo), atendiendo a la técnica preparatoria de cada jugador, sistemas de estudio, tema de conjuntar equipos, etc.
- El curso será una concentración de los jugadores más destacados, preseleccionados, élite femenina incluida. La cifra de inscripción aproximada sería de 20 jugadores. Tendrá que ser eminentemente práctico, sirviendo además para la formación de monitores nacionales que a su vez podrían impartir cursos en provincias y entes autonómicos. La finalidad del curso, por tanto, trata de conseguir resultados serios y un futuro de nuestro ajedrez.



### C) INTERCAMBIOS

La FEDA se preocupará de gestionar invitaciones de intercambio para nuestros jugadores en el extranjero. La política de intercambios se lleva con URSS, Cuba, Hungría, Bulgaria, Francia, Alemania Fed. En el caso de Cuba, las condiciones son muy ventajosas. Además se tratará de gestionar posibles invitaciones para nuestros jugadores con los organizadores extranjeros. El ejemplo está últimamente en la invitación a RIVAS y FERNANDEZ por parte del Club Banco di Roma, mediante las gestiones del Sr. Torán.

### D) EQUIPO SELECCIONADO U OLIMPICO

Se exigirá una disciplina de equipo en la Olimpiada o similar, con total dedicación durante su desarrollo y armonía entre jugadores.

\* \* \* \* \*

### TORNEOS OPEN DE PROMOCION

- La FEDA subvencionará competiciones para promoción promesas, dependiendo el número del presupuesto 1.984.

Entre ellas destacan 1 ó 2 TORNEOS OPEN DE PROMOCION preferentemente dirigidos para evaluación y normas.

La subvención de la FEDA sería: - 8 jugadores masculinos y 2 femeninos. Invitados estancia (aprox. 300.000 Ptas.) y viajes (aprox. 50.000 Ptas.).

- Aportación FEDA para premios (no superior al 50% de los mismos) 175.000 Ptas.

Costo para FEDA: 525.000 Ptas./torneo.

- Condiciones:

- Se concederá a quien ofrezca mejores condiciones en general.

- A quien ofrezca mejor número de invitaciones (para ser designados por la FEDA).

Nota.- Tal vez sólo puedan subvencionarse 1 ó 2 torneos de promoción en 1984 si se cubren las ofertas para torneos cerrados, pues en caso contrario se podría ampliar el número. No obstante, puede ampliarse también según el presupuesto 1.984.

\* \* \* \* \*

### AJEDREZ ESCOLAR

El Ajedrez Escolar actualmente es competencia del C.S.D. directamente y de las Autonomías. La FEDA (y por tanto las federaciones de ajedrez) solo interviene en asesoramiento e información técnico-deportiva, por tanto y al menos en 1984, no se destinará parte del presupuesto de la FEDA en Promoción escolar.

\* \* \* \* \*

Nota.-

1. Los temas anteriores han sido concretados en la reunión de la Comisión encargada de la Reestructuración deportiva. A esta reunión asistieron los siguientes:

- Por las Federaciones organizadoras: Sres. D.Burdío, A.Marín y L.Ramírez.

- Por los jugadores: Sres. F.J.Ochoa (en sustitución de J.M.Bellón, ausente).

- Coordinador General de la Comisión: Sr. R.Torán.

- Invitado como vocal FEDA y representante autonómico: Sr. M.A.Muela.

2. El Comité Técnico de jugadores para designación de jugadores de élite lo forman: Díez del Corral, Bellón, Fernández, Ochoa y Torán (coordinador).

\* \* \* \* \*

## COLEGIO DE ARBITROS

Se acuerda redactar y formalizar los Estatutos del Colegio de Arbitros de la FEDA. Asumirán la labor los titulados: Burdío, Morán, Romero Briones y Muela. Importantes temas podrán ser clasificados en un futuro inmediato, tales como competencias y funciones, titulación, reglamentación, etc.

\* \* \* \* \*

### MODIFICACION DE 4 ARTICULOS (14, 17, 23 y 44) Y ADICION DE DISPOSICION TRANSITORIA EN LOS VIGENTES ESTATUTOS DE LA F.E.D.A.

(Acordado en Junta Directiva FEDA el 3/12/83)  
(Aprobado en Asamblea Extraordinaria el 17/12/83, en Madrid)

Nueva Redacción.- En consideración a la estructura del Estado en Entes Autonómicos con las competencias de contenido deportivo, transferidas del Gobierno Central.

**Artículo 14.-** Son miembros de la Asamblea General de la FEDA:

- a) La Junta de Gobierno, en número no superior a 20.
- b) Los Presidentes de las Federaciones Territoriales y los Presidentes de las Federaciones Provinciales o Delegados de las Delegaciones Provinciales, en el número que resulte de la estructura provincial fijada en el siguiente artículo 44.
- c) Los representantes de los clubs, en número de 26, elegidos de entre ellos mismos cada uno en su respectiva Federación Territorial, de acuerdo con el baremo de licencias de cada una de ellas.
- d) Representantes de los Arbitros, titulados Internacionales y jugadores elegidos de entre sus respectivos colectivos en la siguiente proporción: 3 Arbitros, 3 Titulados Internacionales, 3 jugadores y 1 representante de cada una de las Comisiones de Ajedrez Postal y de Problematistas.

**Artículo 17.-** (Apartado d)  
- Hasta un máximo de 16 vocales.

**Artículo 44.-** 1. Las Federaciones Territoriales y en su caso las correspondientes federaciones o Delegaciones Provinciales ostentarán funciones delegadas de la FEDA dentro de una determinada circunscripción territorial, representado y ejerciendo la autoridad de ésta dentro de su demarcación y dirigiendo y ordenando el deporte del ajedrez.

2. La estructura territorial de la FEDA es la siguiente:

- a) Federaciones territoriales, una por cada Comunidad Autónoma constituida.
- b) Federaciones o Delegaciones Provinciales, una por cada provincia adscrita a su respectiva Federación Territorial, excepto Ceuta y Melilla, con categoría de Federaciones Provinciales, adscritas a la FEDA.

**Artículo 23 (apartado d).-** Por voto de censura acordado por la mayoría absoluta de los miembros de la Asamblea General.

**Disposición Transitoria.-** Lo dispuesto en los Estatutos y normas que los desarrollan, se entenderá sin perjuicio de lo dispuesto para las Comunidades Autónomas por el Artículo 148-1-19ª de la Constitución Española y Artículo 17-1 de la Ley 13/1980 de 31 de Marzo, General de la Cultura Física y del Deporte y en la medida en que las Comunidades Autónomas asuman y ejerzan sus competencias estatutarias, rigiendo en su defecto, con carácter supletorio, los Estatutos de la Federación Española de Ajedrez.

\* \* \* \* \*

La calidad germana al servicio de los ajedrecistas españoles.

# Mephisto®

Pts.:  
38.500,—



MEPHISTO JUNIOR  
Pocket Chess Computer

Pts.: 69.950,—



MEPHISTO II  
Portable Chess Computer



MEPHISTO ESB  
Electronic Sensory Board

Pts.: 139.800,—



Distribución exclusiva para España de la Revista JAQUE.

SOLICITE  
CATALOGOS  
SIN  
COMPROMISO.

**REVISTA ESPAÑOLA DE AJEDREZ "JAQUE"**

c/ Loyola, 13 - San Sebastián - (España)

Teléfonos: (943) 46.57.16 y 42.64.15

Joyas y Perlas

**MAJORICA**

