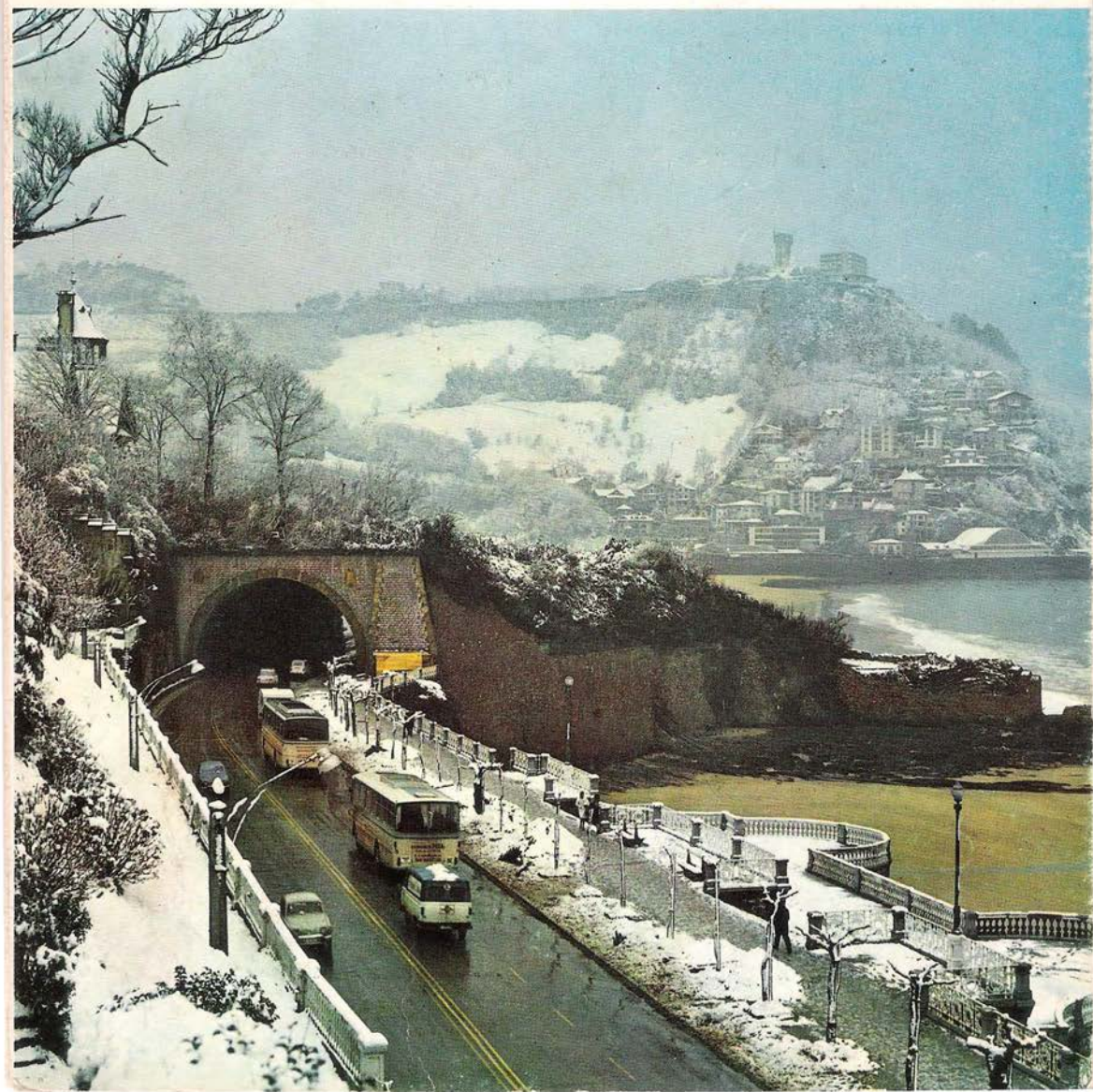




NUMERO 2

MARZO 1971

SAN SEBASTIAN (ESPAÑA)



Sumario

Partidas del Interzonal de Palma de Mallorca jugadas por los candidatos: Fischer, Larsen y Geller.

Información internacional.

Opiniones de la prensa mundial.

Vasily Smyslov comenta para JAQUE (exclusiva).

Información nacional.

El razonamiento en ajedrez, por Miguel Najdorf.

Mini-partidas de la XIX Olimpiada de Siegen.

Análisis de laboratorio, por Antonio Medina.

Colaboración del G. M. Alberic O'Kelly.

XXVII Campeonato de Portugal.

Joyas postales, por L. de Marimón y A. Villate.

Actividades en la U.R.S.S.

Para principiantes, por José María González.

Cartas al Director...

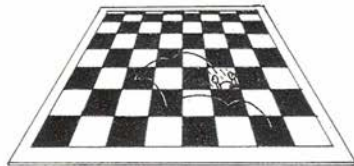
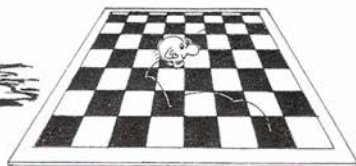
Los ordenadores y el ajedrez, por Kurt Fischer.

Sacrificios de dama, por Félix del Eoyo.

XI Torneo Internacional «Costa del Sol».

Comentarios, partidas y cuadro de clasificación.

AVENTURILLAS DE BOLIS



JAQUE

Marzo 1971

C/Loyola, 13—Apartado Correos 529—Teléf. 426415

SAN SEBASTIAN (España)

Traductores:

José M.^a Lanz
Adolfo González

Editor y Director:

José M.^a González

Colaboradores:

Félix del Hoyo
Adolfo González

Colaboración Técnica:

G.M. Alberic O'Kelly (Bélgica)
G.M. Miguel Najdorf (Argentina)
G.M. Arturo Pomar (España)
G.M. Vasiliy Smyslov (U.R.S.S.)
M.I. Joaquín Durao (Portugal)
M.I. Eleazar Jiménez (Cuba)
M.I. Antonio Medina (España)
M.I. Román Torán (España)
Ernesto Palacios (España)
Pedro Zabala (España)

Corresponsales:

Leandro Barreiro (La Coruña)
Carlos Flores (Sevilla)
José Moreno (Zaragoza)
Manuel Vega (Gijón)
Alberto Villate (Bilbao)

Dibujante:

Carlos Redondo

JAQUE sale el día 1.^o
de los meses de ene-
ro, marzo, mayo, julio,
setiembre y noviembre.

SUSCRIPCION ANUAL
Extranjero: \$ 5 U.S.A.
España: 200 Ptas.

Ejemplar suelto:
35 pesetas.

NUESTRA PORTADA: Vista panorámi-
ca de San Sebastián. Al fondo, el
monte Igueldo.

Impresión: Gráficas BAS.

J. de Bilbao, 11. SAN SEBASTIAN

Dep. Legal: 767 - 1970

La mayor exposición y venta, de libros y material de ajedrez en

LIBRERIA CATALAN

Calle Borell, n.º 100 BARCELONA (15) Teléfono 254.99.40

En todos los pedidos que se reciban antes del 30 de abril de 1971, se obsequiará con un ejemplar de la gran revista cubana JAQUE MATE.

SATISFACCIONES QUE ESTIMULAN

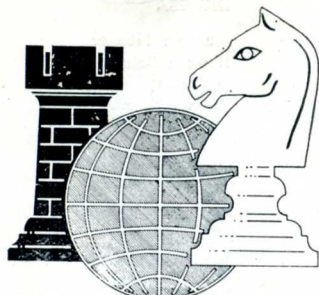
En nuestro número inaugural titulábamos «Misión cumplida» a las palabras de presentación de JAQUE. Hoy, en este segundo número y a escasas semanas de esa primera aparición debemos agregar a nuevas palabras de satisfacción un justificado orgullo al constatar el cálido recibimiento de que fue objeto nuestra publicación entre todos los aficionados al ajedrez. Y es que al llegar JAQUE a organismos, prensa, entidades ajedrecísticas, radio, T.V. y aficionados de toda España y extranjero, confirmamos, a través de los conceptos que nos formulan, que evidentemente estamos trabajando con provecho para la difusión y el progreso del ajedrez. Recordamos afectuosamente la mención especial de Radio Juventud de Zaragoza a través de su locutor don Pedro Ferrando. El beneplácito del Noticiero catalán y docenas de cartas análogas imposible de mencionar.

Por nuestra parte, tratamos de superarnos. Sabemos que debemos de mejorar el contenido técnico de JAQUE y lo mejoraremos. De nuestro número anterior al actual ya hemos dado un gran salto al incorporar nuevas firmas de la categoría y prestigio de los grandes maestros Miguel Najdorf, Alberic O'Kelly y Vasiliy Smyslov, entre otros. Hemos añadido una bastante completa información nacional e internacional y otras secciones que trataremos de ampliar en próximas publicaciones, tratando de ajustar más los espacios para no tener que anular otras como en el número presente por imposición de la actualidad ajedrecística mundial.

En nuestro editorial anterior decíamos que sólo se enviaría JAQUE a aquellos que nos remitieran conformado el boletín de suscripción o nos escribieran solicitando su inscripción. Con la presente entrega hacemos una excepción remitiendo de nuevo la revista, porque vemos que nos faltan muchos buenos aficionados y algunos excelentes amigos que se ve que todavía «lo tienen en el bolsillo» sin echarlo al buzón.

Agradecemos mucho las desinteresadas colaboraciones que antes mencionamos, y que han hecho agotar por completo el número 1 de JAQUE y nos ha obligado a lanzar una segunda edición. De seguir contando con este gran apoyo de toda la afición española, estamos seguros de poder estar muy pronto a la altura de las mejores publicaciones del mundo en su género. Al menos, no será porque regateemos esfuerzos para lograrlo.

LA DIRECCION



GENS UNA SUMUS.

VIII Torneo Interzonal de Palma de Mallorca

Ofrecemos hoy a nuestros lectores todas las partidas —a excepción de las ya publicadas en nuestro número anterior— que los tres primeros clasificados han jugado en el VIII Torneo Interzonal. Se trata de las celebradas por Fischer, Larsen y Geller.

Para el número de mayo hemos seleccionado cuidadosamente las más interesantes celebradas por otros tres candidatos Hübner, Taimanov y Uhlmann, que hoy no podemos incluir por falta de espacio.

PARTIDAS DE ROBERT FISCHER

DEFENSA INDO-BENONI

Biancas: Uhlman

Negras: Fischer

- 1.—P4D, C3AR
- 2.—P4AD, P4AD
- 3.—P5D, P3R
- 4.—C3AD, PxP
- 5.—PxP, P3D
- 6.—P4R, P3CR
- 7.—A4AR, P3TD
- 8.—P4TD, A2C
- 9.—C3AR, 0-0
- 10.—A2R, A5C
- 11.—0-0, T1R
- 12.—P3T, CxP
- 13.—CxC, TxC
- 14.—A5CR, D1R
- 15.—A3D, AxC
- 16.—DxA, T5CD
- 17.—TD1R, A4R
- 18.—D1D, DxP
- 19.—DxD, TxD
- 20.—P4A, A5D+
- 21.—R1T, C2D
- 22.—T7R, C3A
- 23.—TxP, C4T
- 24.—R2T, A6R
- 25.—A2R, AxP+
- 26.—AxA, TxA
- 27.—T6C, TxT
- 28.—AxT, T1D
- 29.—AxP, R2C
- 30.—A5C, R3A
- 31.—A6A, R4R
- 32.—T7C, T1AR
- 33.—T7R+, R5D
- 34.—T7D, C3A

Biancas abandonan

DEFENSA INDO-BENONI

Biancas: Gligoric

Negras: Fischer

- 1.—P4D, C3AR
- 2.—P4AD, P3R
- 3.—C3AD, P4A
- 4.—P5D, PxP
- 5.—PxP, P3D
- 6.—C3A, P3CR
- 7.—P4R, A2C
- 8.—A2R, 0-0
- 9.—0-0, T1R
- 10.—C2D, CD2D
- 11.—P4TD, C4R
- 12.—D2A, P4CR
- 13.—C3A, CxC+
- 14.—AxC, P3TR
- 15.—A2D, P3T
- 16.—A2R, D2R
- 17.—TD1R, D4R
- 18.—R1T, D5D
- 19.—P3A, C4T
- 20.—C5C, PxC
- 21.—AxP, D4R
- 22.—A3A, D2R
- 23.—AxT, DxA
- 24.—AxA, RxA
- 25.—P4CD, PxP
- 26.—D2A+ D4R
- 27.—DxP, C5A
- 28.—T1D, P3C
- 29.—T2A, C6D!
- 30.—DxP, CxT+
- 31.—DxC, TxP
- 32.—R1C, T8T
- 33.—D1R, T7T
- 34.—D3C, D7C
- 35.—P4T, T8T

Biancas abandonan

Defensa Escandinava.

Biancas: FISCHER

Negras: ADDISON

- 1.—P4R, P4D
- 2.—PxP, DxP
- 3.—C3AD, D1D
- 4.—P4D, C3AR
- 5.—A4AD, A4A?
- 6.—D3A!, D1A
- 7.—A5C, AxP
- 8.—T1A, A3C
- 9.—CR-2R, CD-2D
- 10.—0-0, P3R
- 11.—AxCl, PxA
- 12.—P5D, P4R
- 13.—A5Cl, A2R
- 14.—C3C, P3TD
- 15.—A3D, D1D
- 16.—P4TR, P4TR
- 17.—A5A!, C3C
- 18.—CD-4R, CxP
- 19.—TR1D, P3A
- 20.—C3A, D3C
- 21.—TxCl, PxT
- 22.—CxP, DxP
- 23.—T1C, DxP
- 24.—TxP, Negras abandonan.

ESPAÑOLA

Biancas: Fischer

Negras: Ivkov

- 1.—P4R, P4R
- 2.—C3AR, C3AD
- 3.—A5C, P3TD
- 4.—A4T, C3A

- 5.—0-0, A2R
- 6.—T1R, P4CD
- 7.—A3C, P3D
- 8.—P3A, 0-0
- 9.—P3TR, P3TR
- 10.—P4D, T1R
- 11.—A3R, A1A
- 12.—CD2D, A2C
- 13.—D1C, D1C
- 14.—P3TD, C1D
- 15.—A2A, P3A
- 16.—P4CD, D2A
- 17.—A3D, C3R
- 18.—D2A, TD1A
- 19.—P4TD, C2D
- 20.—D3C, C5A
- 21.—AxC, PxA
- 22.—P4AD, PxA
- 23.—AxP, P4D!
- 24.—A3D, T1C
- 25.—D3A, D3C?
- 26.—TR1C, A1T
- 27.—P5T, D2T
- 28.—P5R, T3C
- 29.—DxPA!, AxP
- 30.—DxPTD, D1C
- 31.—A2A, T3R
- 32.—D3D, C1A
- 33.—D5A, T3TD
- 34.—C3C, P3CR
- 35.—DxPA, A6A
- 36.—C5A, TxP
- 37.—CxT!, TxT
- 38.—TxT, C3R
- 39.—D6A!, AxT
- 40.—C6D, D2A
- 41.—AxP!, D8A+
- 42.—C1R!!, DxC+
- 43.—R2T, C4C
- 44.—AxP+, Negras abandonan

DEFENSA SICILIANA

Blancas: Hort

Negras: Fischer

- 1.—P4R, P4AD
- 2.—C3AD, P3D
- 3.—C3A, P3TD
- 4.—P3CR, C3AD
- 5.—A2C, A5CR
- 6.—P3TR, AxC
- 7.—AxA, P3CR
- 8.—P3D, A2C
- 9.—P4TD, P3R
- 10.—A2C, CR2R
- 11.—0-0, 0-0
- 12.—A2R, D4T
- 13.—A2D, D2A
- 14.—D1C, C5D
- 15.—P5T, CR3A
- 16.—C1D, P5A
- 17.—PXP, C4R
- 18.—A3R, CxP4A
- 19.—T4T, TD1A
- 20.—AxC, AxA
- 21.—D2T, A3A
- 22.—P3AD, A1D
- 23.—P4CD, A3A
- 24.—T1R, TR1D
- 25.—D2R, R2 C
- 26.—T2T, P4T
- 27.—P4T, D2D
- 23.—R2T, C4R
- 29.—T2A, C5C +
- 30.—R1T, T2A
- 31.—A3T, C4R
- 32.—C3R, D5T
- 33.—T1CD, C5A
- 34.—T2T, D3A
- 35.—CxX, DxX
- 36.—DxD, TxX
- 37.—P5C, AxP
- 38.—PXP, PXP
- 39.—T6C, TxP
- 40.—TxP, T8R +
- 41.—R2T, P4D,
- 42.—T6A, T8TD
- 43.—TxT, AxT
- 44.—P6T, A5D
- 45.—T2A, R3A
- 46.—P4A, T1CD
- 47.—T2T, A2T
- 48.—A1A, R2R
- 49.—R2C, R3D
- 50.—A3D, T6C
- 51.—A2R, P3A
- 52.—T2D, T6T
- 53.—A3D, A3C
- 54.—T1D, T7T +
- 55.—R3A, A5D
- 56.—P4C, T6T
- 57.—R2C, A6R
- 58.—R3A, A4A
- 59.—R3C, P4R
- 60.—PAxP, PAxP
- 61.—R2C, PXP
- 62.—AxP, TxP
- 63.—R3C, R3R
- 64.—P4T, A6R
- 65.—RXP, T5T +
- 66.—R3A, A3T
- 67.—T1CD, P5R +
- 68.—R3C, T6T +
- 69.—R4C, R4R
- 70.—T8C, T8T
- 71.—T8R +, R5D
- 72.—R5A, T1A +
- 73.—R6R, P6R

Blancas abandonan

DEFENSA SEMI-ESLAVA

Blancas: Geller

Negras: Fischer

- 1.—C3AR, C3AR
- 2.—P4AD, P3CR
- 3.—P3CR, A2C
- 4.—A2C, 0-0
- 5.—0-0, P3A
- 6.—P4D, P4D
- 7.—PXP, PXP
- 8.—C5R, A4A
- 9.—C3AD, C5R
- 10.—A3R, CxC
- 11.—PxC, C3A
- 12.—CxC, PxC
- 13.—D4T, D3C
- 14.—TD1A, TD1C
- 15.—P4AD, AxP
- 16.—AxA, DxX
- 17.—P3R, D4R
- 18.—PXP, PXP
- 19.—TR1D, P3R
- 20.—DxP, T1T
- 21.—D4D, DxX
- 22.—TxX, TxP
- 23.—P4R, PXP
- 24.—AxP, AxX
- 25.—TxX, T1C
- 26.—T3R, P4C
- 27.—P3T, R2C
- 28.—T7A, R3C
- 29.—T3A, P3A
- 30.—T7R, T7R
- 31.—P4C, T8C +
- 32.—R2C, T7-8R
- 33.—T3T, P4T
- 34.—T3-7T, T8C +
- 35.—R3A, PXP
- 36.—PXP, T6C +
- 37.—R2R, TxP
- 38.—TxP, T8CD
- 39.—T7-6T, T5A
- 40.—T2T, T8TR
- 41.—T6 6T, T5CD
- 42.—T6-4T, T58C
- 43.—T8T, T8T-8C
- 44.—R3A, T4C
- 45.—T8-5T, T6CD +
- 46.—R2R, T6-8C
- 47.—T8T, R4A,
- 48.—T2-5T +, R5C
- 49.—T4T +, R4T
- 50.—T8T +, R3C
- 51.—T8C +, R2A
- 52.—T8D, T8C-8R +
- 53.—R3A, T4R
- 54.—T2D, T4A +
- 55.—R2R, T4R +
- 56.—R3A, R3C
- 57.—T4R, T4A +
- 58.—R2R, T4T
- 59.—T3R, R4T
- 60.—TR-3D, T4-8T
- 61.—T8D, P4A
- 62.—R3A, T6T +
- 63.—T2-3D, P5C +
- 64.—R4A, TxT
- 65.—TxT, T8AR
- 66.—T2D, R5T
- 67.—RXP, P6C
- 68.—P4A, R6T
- 69.—T3D, R5T
- 70.—T2D, T8TD
- 71.—R5R, R5C
- 72.—P5A, T4T +

Blancas abandonan

ESPAÑOLA

Blancas: Fischer

Negras: Jiménez

- 1.—P4R, P4R
 - 2.—C3AR, C3AD
 - 3.—A5C, P3TD
 - 4.—A4T, C3A
 - 5.—0-0, A2R
 - 6.—T1R, P3D
 - 7.—P3R, 0-0
 - 8.—P4D, PXP
 - 9.—PXP, P4D
 - 10.—P5R, C5R
 - 11.—C3R, CxC
 - 12.—PxC, A4AR
 - 13.—AxX, PxA
 - 14.—D4T, P4A
 - 15.—PXP, AxP
 - 16.—A3T, D2R
 - 17.—AxX, DxX
 - 18.—C4D, A3C
 - 19.—D6A, DxX
 - 20.—CxD, TR1R
 - 21.—C4C, P3A
 - 22.—CxPA, TD1A
 - 23.—C4C, TxP
 - 24.—CxPD, T6T
 - 25.—P4A, P4TR
 - 26.—C3R, A6D
 - 27.—TD1D, T1C
 - 28.—T2D, T8C
 - 29.—R2A, TxT
 - 30.—RXT, A8C
 - 31.—T8D +, R2T
 - 32.—R2A, AxP
 - 33.—P5A, T4C
 - 34.—R8R, T4C
 - 35.—R3A, P4T
 - 36.—R4A, P5TD
 - 37.—T8TD, T5T +
 - 38.—R3A, A6C
 - 39.—P3T, T4C
 - 40.—R4A, T5C +
 - 41.—R3A, T4C
- Tablas

DEFENSA SICILIANA

Blancas: Fischer

Negras: Rubinetti

- 1.—P4R, P4AD
- 2.—C3AR, P3D
- 3.—P4D, PXP
- 4.—CxP, C3AR
- 5.—C3AD, P3R
- 6.—A4AD, P3TD
- 7.—A3C, P4CD
- 8.—0-0, A2C
- 9.—T1R, CD-2D
- 10.—A5C, P3T
- 11.—A4T, CA4?
- 12.—A5D!! PxA
- 13.—PXP +, R2D
- 14.—P4CD!, C5T
- 15.—CxC, PxC
- 16.—P4AD, R1A
- 17.—DxP, D2D
- 18.—D3C, P4C
- 19.—A3C, C4T
- 20.—P5A, PXP
- 21.—PXP, DxP
- 22.—T8R +, R2D
- 23.—D4T +, A3A
- 24.—CxX, Negras abandonan

INGLESA

Blancas: Fischer

Negras: Polugaievsky

- 1.—P4AD, C3AR
 - 2.—P3CR, P3A
 - 3.—A2C, P4D
 - 4.—C3AR, A4A
 - 5.—D3C, D3C
 - 6.—PXP, DxX
 - 7.—PxD, PXP
 - 8.—C3A, C3A
 - 9.—P3D, P3R
 - 10.—0-0, A2R
 - 11.—A3R, C5CR
 - 12.—A4A, 0-0
 - 13.—P4R, PXP
 - 14.—PXP, A3C
 - 15.—P5R, A6D
 - 16.—TR1D, A7A
 - 17.—T1D-1AD, AxP
 - 18.—P3T, P4CR
 - 19.—PxC, PxA
 - 20.—C2D, P6A
 - 21.—AxP, CXP
 - 22.—A2C, A4D
 - 23.—CxX, PxC
 - 24.—T7A, A1D
 - 25.—TxP, A3C
 - 26.—AxP, TD1D
 - 27.—C4R, CXP
 - 28.—T1D, R2C
 - 29.—T2D, C3A
 - 30.—CxX, RxC
 - 31.—T3D, R2C
 - 32.—R2C, T1C
 - 33.—T7D, T1C-1D
 - 34.—A4A, TxT
 - 35.—TxT, R3C
 - 36.—P4CR, T1D
 - 37.—AxP +, R4C
 - 38.—TxT, AxT
- Tablas

DEFENSA INDO-BENONI

Blancas: Portisch

Negras: Fischer

- 1.—P4D, C3AR
- 2.—P4AD, P3R
- 3.—C3AR, P4A
- 4.—P5D, PXP
- 5.—PXP, P3CR
- 6.—C3AD, A2C
- 7.—A4A, P3D
- 8.—D4T +, A2D
- 9.—D3C, D2A
- 10.—P4R, 0-0
- 11.—A2R, P3TD
- 12.—P5R, PXP
- 13.—AxP, D1A
- 14.—0-0, A5C
- 15.—P3TR, AxX
- 16.—AxX, CD2D
- 17.—A6D, T1R
- 18.—P4TD, C4R
- 19.—AxX, TxX
- 20.—TD1D, T1C
- 21.—P6D, P4CD
- 22.—PXP, PXP
- 23.—TR1R, TxT +
- 24.—TxT, A1A
- 25.—CxP, D2D
- 26.—A2R, AxP
- 27.—A4A, A1A
- 28.—T1D, D2R
- 29.—D3D, Tablas

DEFENSA SICILIANA**Blancas: Fischer****Negras: Larsen**

- 1.—P4R, P4AD
- 2.—C3AR, P3D
- 3.—P4D, PXP
- 4.—CxP, C3AR
- 5.—C3A, C3A
- 6.—A4AD, P3R
- 7.—A3C, A2R
- 8.—A3R, 0-0
- 9.—D2R, P3TD
- 10.—0-0-0, D2A
- 11.—P4CR, C2D
- 12.—P4TR, C4A
- 13.—P5C, P4C
- 14.—P3A, A2D
- 15.—D2C, P5C
- 16.—C3-2R, CxA
- 17.—P1xC, P4TD
- 18.—P6C, PAXP
- 19.—P5T, CxC
- 20.—CxC, P4C
- 21.—AxP, AxA +
- 22.—DxA, P3T
- 23.—D4C, T2A
- 24.—TR1C, P5T
- 25.—PxP, P4R
- 26.—C6R, D5A
- 27.—P3C, DxC
- 28.—DxD, AxD
- 29.—TxPD, T1R
- 30.—T6C, TxP
- 31.—TxP, T1AD
- 32.—R2C, T7AR
- 33.—T1AD, A2A
- 34.—P5T, T1T
- 35.—T5C, AxPT
- 36.—TxP, A7R
- 37.—T5AD, P4T
- 38.—P5R, A6A
- 39.—R3A, P5T
- 40.—R3D, T7R
- 41.—T1AR, T1D +
- 42.—R3A, A5R
- 43.—R4C, T1C +
- 44.—R3T, P6T
- 45.—P6R, AxP
- 46.—P4C, T6R +
- 47.—R2C, A6D
- 48.—T1TD, A3T
- 49.—T6A, TxP +
- 50.—R2A, A2C
- 51.—T3A, T7R +
- 52.—R1D, T7CR

Blancas abandonan

DEFENSA INDO-BENONI**Blancas: Reshevsky****Negras: Fischer**

- 1.—P4D, C3AR
- 2.—P4AD, P4AD
- 3.—C3AR, PXP
- 4.—CxP, P3R
- 5.—C3AD, A5C
- 6.—P3R, C5R
- 7.—D2A, CxC
- 8.—PxC, A2R
- 9.—A2R, 0-0
- 10.—0-0, P3TD
- 11.—P4A, P3D
- 12.—P5AR, PXP
- 13.—CxP, AxC

- 14.—DxA, C2D
- 15.—A3A, D2A
- 16.—T1C, TD-1C
- 17.—A5D, C3A
- 18.—A3T, TR1R
- 19.—D3D, CxA
- 20.—PxC, P4CD
- 21.—P4R, A1A
- 22.—T4C, T4H
- 23.—P4A, T1-1R
- 24.—PxP, PXP
- 25.—R1T, D2R
- 26.—DxP, TxP
- 27.—TxT, DxT
- 28.—D7D, D5AR
- 29.—R1C, D5D +
- 30.—R1T, D7A

Blancas rinden

DEFENSA ALEKHINE**Blancas: Suttles****Negras: Fischer**

- 1.—P4R, C3AR
- 2.—P5R, C4D
- 3.—P4D, P3D
- 4.—P4AD, C3C
- 5.—PxP, PAXP
- 6.—A3R, P3C
- 7.—P5D, A2C
- 8.—A4D, AxA
- 9.—DxA, 0-0
- 10.—C3AD, P4R
- 11.—D2D, P4A
- 12.—C3A, C3-2D
- 13.—0-0-0, D3A
- 14.—D6T, D2R
- 15.—T1R, P5R
- 16.—C2D, C4R
- 17.—P3TR, C3-2D
- 18.—D3R, D5T
- 19.—P3CR, D3A
- 20.—R1C, C4A
- 21.—P4A, PXP a.p.
- 22.—CxP, P5A
- 23.—PxP, CxC
- 24.—DxC6, D5T
- 25.—A2R, A4A +
- 26.—R1T, TD1R
- 27.—T1AD, A5R
- 28.—CxA, TxC
- 29.—T2T, T1xP
- 30.—D3A, D2R
- 31.—A1A, T6R
- 32.—D2D, T6-6AR
- 33.—T2R, D3A
- 34.—A2C, T7A
- 35.—T1-1R, TxT
- 36.—TxT, TxP
- 37.—D3R, D4R
- 38.—R1C, DxD
- 39.—TxD, T5A
- 40.—A3A, P4TR
- 41.—R2A, R2A
- 42.—R2D, T5CD
- 43.—R3A, T5TR
- 44.—P4C, C2D
- 45.—A2R, C3A
- 46.—T3A, R2C
- 47.—T3D, P4CR
- 48.—P3T, P5CR
- 49.—A1A, C5R +
- 50.—R2A, C7A
- 51.—T3R, PXP
- 52.—T7R +, R1A

Blancas abandonan

Sistema Reti-Nimzowitsch**Blancas: FISCHER****Negras: FILIP**

- 1.—P3CD, P4D
- 2.—A2C, C3AR
- 3.—C3AR, P3R
- 4.—P3C, A2R
- 5.—A2C, 0-0
- 6.—0-0, P4A
- 7.—P4A, C3A
- 8.—PxP, CxP
- 9.—C3A, A3A
- 10.—D1A1, P3CD
- 11.—CxC, PxC
- 12.—P4D1, A3T
- 13.—T1R, CxP
- 14.—AxC1, PxA
- 15.—D3T1, A2C
- 16.—TD1D, A2R
- 17.—D4T, D1R
- 18.—DxPD, T1A
- 19.—D4AR, A3AR
- 20.—C4D, A4R
- 21.—D3R, P3C
- 22.—C5C1, DxC
- 23.—DxA, TR-1R
- 24.—D2C, T4A
- 25.—P4TR, TR1AD
- 26.—T2D, T6A
- 27.—TR1D, D4A
- 28.—P4CD, D2R
- 29.—P3R, P4TR
- 30.—P3T, R2T
- 31.—AxP, AxA
- 32.—TxA, D5R
- 33.—T8D, D6A
- 34.—R2T, T1-5A
- 35.—T1-7D, P4C
- 36.—T8AR, R3C
- 37.—T8C +, R2T
- 38.—TxPC, T1A
- 39.—T7-5D, R3T
- 40.—T5D-5AR, Negras abandonan.

INGLESA**Blancas: Naranja****Negras: Fischer**

- 1.—P4AD, P4AD
- 2.—C3AD, P3CR
- 3.—C3AR, A2C
- 4.—PAD, PXP
- 5.—CxP, C3AD
- 6.—P3R, C3A
- 7.—A2R, 0-0
- 8.—0-0, CxC
- 9.—DxC, P3D
- 10.—D4TR, A3R
- 11.—T1D, D3A
- 12.—T1C, D4A
- 13.—P4CD, D4A
- 14.—P4R, D4R
- 15.—T3C, A2D
- 16.—P4A, D3R
- 17.—P5A, PXP
- 18.—PxP, DXP
- 19.—A5C, P3TR
- 20.—AxP, D2T
- 21.—A5C, DxD
- 22.—AxD, A3R
- 23.—AxC, PxA
- 24.—C5D, TR1D
- 25.—T3AR, R1A

26.—CxP, TD1A

27.—C.T +, R1C

28.—C3A +, AxC

29.—TxA, AxP

30.—TxA, TxA

31.—T6xP, TxT

32.—TxT, TxP

33.—T2D, P4C

34.—R2A, T5R

35.—R3R, R2C

36.—R3D, T6T +

37.—R4D, P4T

38.—R5A, P5C

39.—R5C, P4A

40.—P3C, R3A

41.—T2R, R4C

42.—T2AR, R3C

43.—T2D, R2A

44.—T2R, R3A

45.—R4A, R4C

46.—R5C, R5C

47.—T2A, R6T

48.—T2D, Tablas

DEFENSA ALEKHINE**Blancas: Minic****Negras: Fischer**

- 1.—P4R, C3AR
- 2.—P5R, C4D
- 3.—P4D, P3D
- 4.—P4AD, C3C
- 5.—PxP, PAXP
- 6.—C3AD, P3C
- 7.—A3D, A2C
- 8.—CR2R, 0-0
- 9.—P3CD, C3A
- 10.—A3R, P4D
- 11.—P5A, C2D
- 12.—A5CD, P4R
- 13.—0-0, CxPA
- 14.—PxP, P5D
- 15.—CxP, CxP
- 16.—P-TR, C3R
- 17.—CxC, AxC
- 18.—P4A, D4T
- 19.—PxC, DxC
- 20.—D4D, D4T
- 21.—P4TD, AxPC
- 22.—A4AR, P3TD
- 23.—A2R, TD1R
- 24.—T3T, A4D
- 25.—T1C, A3AD
- 26.—A3A, AxP
- 27.—AxAR, TxA
- 28.—AxA, PxA
- 29.—T3AD, T2R
- 30.—TxP, D4CR
- 31.—D4CR, DxD
- 32.—PxD, T1D
- 33.—P5C, T4D
- 34.—R1A, T2-4R
- 35.—TxP, TxP
- 36.—T2C, T8D +
- 37.—R2A, T4AR +
- 38.—R3C, T6D +
- 39.—R2T, T6T
- 40.—T7T, P4T
- 41.—R1C, R2C
- 42.—T1C, R3T
- 43.—T1AR, TxT +
- 44.—Rxt, P4A
- 45.—T8T

Las blancas abandonan sin reanudar la partida

DEFENSA ALEKHINE

Blancas: Ujtumen

Negra: Fischer

- 1.—P4R, C3AR
- 2.—P5R, C4D
- 3.—P4D, P3D
- 4.—P4AD, C3C
- 5.—P4AR, A4A
- 6.—C3AD, P3R
- 7.—A3R, A2R
- 8.—C3A, 0-0
- 9.—PxP, PxP
- 10.—P3CD, P4D
- 11.—P5A, C3-2D
- 12.—A3D, AxA
- 13.—DxA, P3CD
- 14.—PxP, DXP
- 15.—0-0, D3T
- 16.—D1D, C3AD
- 17.—C5R, C3xC
- 18.—PAXC, TD1A
- 19.—T1A, P3A
- 20.—PxP, CxP
- 21.—P3TR, A5C
- 22.—C4T, TxT
- 23.—AxT, C5R
- 24.—TxT+, AxT
- 25.—A4A, A3D
- 26.—D4C, AxA
- 27.—DxA, D3D
- 28.—DxD, CxD
- 29.—C3A, C4A
- 30.—C2R, C6R
- 31.—R2A, C7A
- 32.—R3A, R2A
- 33.—R4A, R3A
- 34.—P4TR, P3TR
- 35.—P5T, C8R
- 36.—P3C, C7A
- 37.—R4C, P4R
- 38.—PxP+, RXP
- 39.—R3A, C5C
- 40.—C1A, R5D
- 41.—P4C, P4T
- 42.—C2R+, R4R
- 43.—C1A, Tablas

DEFENSA SICILIANA

Blancas: Fischer

Negras: Matulovic

- 1.—P4R, P4AD
- 2.—C3AR, C3AD

- 3.—A5C, P3CR
- 4.—P3A, C3A
- 5.—D2R, A2C
- 6.—P5R, C4D
- 7.—D4A, C2A
- 8.—AxC, PDxA
- 9.—DxPAD, D6D
- 10.—D3R, A4A
- 11.—DxD, AxD
- 12.—R1D, C3R
- 13.—C1R, C5A
- 14.—CxA, CxC
- 15.—P4AR, A3T
- 16.—R2A, CxA
- 17.—T1R, 0-0-0
- 18.—RxC, AxP
- 19.—P3CR, A3T
- 20.—R2A, T4D
- 21.—P4CD, P3C
- 22.—P4TD, P4T
- 23.—PxP, PxP
- 24.—T4R, TR1D
- 25.—P4D, P4A
- 26.—R3D, PxP
- 27.—PxP, A2C
- 28.—R3R, A3T+
- 29.—R3D, A2C
- 30.—R4A, P4A
- 31.—C3A, P3R
- 32.—T4T, P4C
- 33.—TxP, TxP+
- 34.—R5C, AxP
- 35.—T1A, T5C+
- 36.—RXP, T5A
- 37.—C2R, T4D+
- 38.—R6C, T4-4A
- 39.—TxT, TxT
- 40.—P4T, T7A
- 41.—PxP, TxC
- 42.—P6C, T7C+
- 43.—R6T, T5C
- 44.—P7C, AxP
- 45.—TxA, TxP+
- 46.—R5C, T5D
- 47.—T7R, T5R
- 48.—R5A, R1D
- 49.—T7TD, R1R
- 50.—R6D, R1A
- 51.—T7CD, T6R
- 52.—T7TD, T8R
- 53.—T7CD, T5R
- 54.—T7TD, T7R
- 55.—T7CD, T6R
- 56.—T7TD, R1C
- 57.—T7CD, T8R
- 58.—T2R, T6 R
- 59.—TxP, TxP
- 60.—R5R, Tablas

FIANCHETTO DE DAMA

Blancas: Fischer

Negras: Mecking

- 1.—P3CD, P4D
 - 2.—A2C, P4AD
 - 3.—C3AR, C3AD
 - 4.—P3R, C3A
 - 5.—A5C, A2D
 - 6.—0-0, P3R
 - 7.—P3D, A2R
 - 8.—AxCD, AxA
 - 9.—C5R, T1AD
 - 10.—C2D, 0-0
 - 11.—P4AR, C2D
 - 12.—D4C, CxC
 - 13.—AxC, A3A
 - 14.—T3A, D2R
 - 15.—TD1AR, P4TD
 - 16.—T3C, AxA
 - 17.—PxA, P4A
 - 18.—PxP a.p., TxP
 - 19.—DxP+, DxD
 - 20.—TxT, DxD
 - 21.—PxD, T1R
 - 22.—P4CR, P5T
 - 23.—C3A, PxP
 - 24.—PTXP, R2C
 - 25.—P5C, P4R
 - 26.—C4T, A2D
 - 27.—T6D, A3R
 - 28.—R2A, R2A
 - 29.—T6C, T2R
 - 30.—P4R, PxP
 - 31.—PxP, P5A
 - 32.—P4C, A5C
 - 33.—R3R, T2D
 - 34.—P6C+, R1A
 - 35.—PxP, TxP
 - 36.—C6C+, R1R
 - 37.—CxP, A1A
 - 38.—CxP, R1D
 - 39.—C6D, T2C
 - 40.—R2A, R2A
 - 41.—CxA, RxC
 - 42.—T6D, Negras abandonan
- 3.—P4D, PxP
 - 4.—CxP, P3R
 - 5.—C5C, P3D
 - 6.—P4AD, P3TD
 - 7.—C5-3A, C3AR
 - 8.—A2R, A2R
 - 9.—0-0, 0-0
 - 10.—C3T, P3CD
 - 11.—A3R, A2D
 - 12.—T1A, D1C
 - 13.—P3A, T2T
 - 14.—C2A, T1D
 - 15.—D1R, A1R
 - 16.—D2A, T2C
 - 17.—P4TD, P4TD
 - 18.—C4D, CxC
 - 19.—AxC, C2D
 - 20.—D3C, A3A
 - 21.—AxA, CxA
 - 22.—TR1D, P4R
 - 23.—D4T, P3T
 - 24.—T2D, C2D
 - 25.—A1D, C4A
 - 26.—P4A, PxP
 - 27.—DxD, C3R
 - 28.—D3C, D2A
 - 29.—C5D, D4A+
 - 30.—R1T, A3A
 - 31.—T3A, C4C
 - 32.—A2A, AxC
 - 33.—TxA, D2A
 - 34.—P5R, PxP
 - 35.—DxPR, T1-1C
 - 36.—A5A, DxD
 - 37.—TxD, P3C
 - 38.—P4T, C2T
 - 39.—A4C, C3A
 - 40.—A3A, T2D
 - 41.—T5C, T5D
 - 42.—P5A, TxP+
 - 43.—R1C, T5CD
 - 44.—TxT, PxT
 - 45.—T4A, PxP
 - 46.—TxP, R2C
 - 47.—P5T, T1R
 - 48.—T1A, T4R
 - 49.—T1T, T2R
 - 50.—R2A, C1R
 - 51.—P6T, T2T
 - 52.—R3R, C2A
 - 53.—A7C, C3R
 - 54.—T5T, R3A
 - 55.—R3D, R2R
 - 56.—R4A, R3D
 - 57.—T5D+, R2A
 - 58.—RXP, Negras abandonan

DEFENSA SICILIANA

Blancas: Fischer

Negras: Taimanov

- 1.—P4R, P4AD
- 2.—C3AR, C3AD

PARTIDAS DE BEN LARSEN**DEFENSA SICILIANA**

Blancas: Hübner

Negras: Larsen

- 1.—P4R, P4AD
- 2.—C3AD, C3AD
- 3.—CR-2R, P3R
- 4.—P3CR, CR-2R
- 5.—A2C, C5D
- 6.—CxC, PxP
- 7.—C2R, C3A
- 8.—0-0, A2R
- 9.—P3D, P3D
- 10.—P3AD, PxP

- 11.—PxP, 0-0
- 12.—T1C, P3CD
- 13.—A3R, A2C
- 14.—D2D, D2D
- 15.—P4AD, TD-1R
- 16.—C4A, C4R
- 17.—D2R, C3C
- 18.—C5T, P4A
- 19.—D2C, T2A
- 20.—PxP, PxP
- 21.—D5C, DxD
- 22.—TxD, AxA
- 23.—RxA, A1D
- 24.—T1D, T4R
- 25.—P4TD, T2D
- 26.—A4D, TxT

- 27.—PAXT, C1A
- 28.—T1R, P3C
- 29.—C4A, R2A
- 30.—P4T, T2A
- 31.—C5D, T1A
- 32.—C4C, C3R
- 33.—A1T, A3A
- 34.—AxA, RxA
- 35.—T1TD, C5D
- 36.—T1R, R2A
- 37.—P5TR, P4C
- 38.—P4C, PxP
- 39.—T4R, C3R
- 40.—R3C, T8A
- 41.—RXP, T8CR+
- 42.—R3A, C4A

- 43.—T3R, T8TR
- 44.—C6A, TxP
- 45.—T7R+, R3A
- 46.—TxPTD, T6T+
- 47.—R2R, TxP
- 48.—TxP, T6TD
- 49.—T6T+, R4A
- 50.—P5T, PxP
- 51.—P6C, T7T+
- 52.—R3R, T7C
- 53.—TxP, C5T
- 54.—C7R+, R4R
- 55.—C8A, C6A
- 56.—T6AD, C4D+
- 57.—R3A, P5T
- 58.—T5A, Tablas

DEFENSA FRANCESA

Blancas: Larsen

Negras: Uhlman

- 1.—P4R, P3R
- 2.—P4D, P4D
- 3.—C2D, P4AD
- 4.—PRxP, PRxP
- 5.—A5C+, A2D
- 6.—AxA+, CxA
- 7.—C2R, A3D
- 8.—0-0, C2R
- 9.—C3AR, P5A
- 10.—A4A, D2A
- 11.—D2D, 0-0
- 12.—TR1R, C3CR
- 13.—AxA, DxA
- 14.—C3C, TR1R
- 15.—P4TR, P3TR
- 16.—P5T, CR1A
- 17.—C5A, D3AR
- 18.—D4A, T3R
- 19.—D4C, TD1R
- 20.—TxT, TxT
- 21.—C3R, T5R
- 22.—D3C, D3R
- 23.—P3A, P4CR
- 24.—PXP a.p., CxP
- 25.—C2D, T5A
- 26.—D3T, D1D
- 27.—PxD, C3A
- 28.—C2C, T4A
- 29.—T1R, R1A
- 30.—C1A, C5A
- 31.—C3C, CxC
- 32.—RxC, T4C
- 33.—P4A, T3C
- 34.—R3A, C2D
- 35.—C5A, T3C
- 36.—T2R, T3AR
- 37.—C3R, T3D
- 38.—P5A, P4C
- 39.—R4A, P4TD
- 40.—P3T, C3C
- 41.—P4TR, C2D
- 42.—C4C, T3CD
- 43.—P3TR, T3T
- 44.—T2C, T3CD
- 45.—T1C, T3T
- 46.—T1C, P5T
- 47.—T1C, T3CD
- 48.—T2C, T3T
- 49.—T3C, T3CD
- 50.—T3R, T3D
- 51.—R3C, T3CD
- 52.—R4T, T3D
- 53.—T2R, T3CD
- 54.—P6A, CxP
- 55.—CxP, C5R
- 56.—C4C, T3R
- 57.—C5R, R2R
- 58.—C4C, R1A
- 59.—T2C, C3D
- 60.—C5R, C4A+
- 61.—R3T, C2C
- 62.—R4C, R1C
- 63.—T2T, T3TR
- 64.—R5C, T3R
- 65.—C4C, C1R
- 66.—T2AR, C3D
- 67.—T2C, C5R+
- 68.—R4A, R2T
- 69.—C3R, C3A
- 70.—T5C, T5R+
- 71.—R3A, T5T
- 72.—CxP, R3T
- 73.—T5R, Negras abandonan

ZUKERTORT - RETI

Blancas: Larsen

Negras: Portisch

- 1.—C3AR, P4D
- 2.—P4AD, P5D
- 3.—P3CR, P4AD
- 4.—P4CD, PXP
- 5.—P3TD, PXP
- 6.—AxP, C3AD
- 7.—P3D, P3CR
- 8.—A2CR, A2C
- 9.—0-0, C3T
- 10.—CD2D, 0-0
- 11.—C1R, A2D
- 12.—C2A, D1A
- 13.—C4C, CxC
- 14.—AxC, T1R
- 15.—T2T, A6T
- 16.—D4T, AxA
- 17.—RxA, C5C
- 18.—C3A, P4R
- 19.—P3T, C3A
- 20.—A6D, P5R
- 21.—CxP, PXP
- 22.—PXP, T1D
- 23.—A5R, C4T
- 24.—AxA, CxA
- 25.—C2R, TxP
- 26.—C1A, T5D
- 27.—C5D, D4AD
- 28.—D7D, DXP
- 29.—TxP, T1AR
- 30.—C5A+, R1T
- 31.—DxPC, D6D
- 32.—T6T, T3D
- 33.—D4C, T1-1D
- 34.—TxT, DxT
- 35.—D4TR, C4T
- 36.—CxC, PxC
- 37.—R2T, T1R
- 38.—DxP, D3CR
- 39.—D3A, R2C
- 40.—P4T, D3A
- 41.—D4C+, D3C
- 42.—D4D+, D3AR
- 43.—D4D, T1D
- 44.—D4C+, D3C
- 45.—D4R, D3AR
- 46.—D3R, P3T
- 47.—T1A, D5D
- 48.—D2R, D7D
- 49.—D5R+, R1C
- 50.—D6A, D5D
- 51.—D3A, T3D
- 52.—T2A, T3AR
- 53.—D8T+, R2C
- 54.—D2T, T6A
- 55.—T2D, D4A
- 56.—D1T+, D6A
- 57.—D1D, T3A
- 58.—R2C, D3A+
- 59.—R1D, D6AD
- 60.—T4D, D7C
- 61.—T4CR+, T3C
- 62.—T7R, T3AR
- 63.—D4C+, R1A
- 64.—T2R, D8A+
- 65.—R2C, D3A+
- 66.—P3A, D4A
- 67.—D4TD, D3A
- 68.—D4C+, R2C
- 69.—D3C, T3C
- 70.—D2C+, D3A
- 71.—T5R, D3C
- 72.—D2R, D5D
- 73.—T4R, D3D
- 74.—P4C, D4D

- 75.—D2C+, R2T
- 76.—D2A, R2C
- 77.—D3A+, R2T
- 78.—T4D, D4R
- 79.—D4A, T3R
- 80.—T4R, D7C+
- 81.—R3C, T3AR
- 82.—T7R, R2C
- 83.—P5C, PXP
- 84.—PXP, T4A
- 85.—R4C, Tablas

DEFENSA SEMI-ESLAVA

Negras: Larsen

Blancas: Polugaievsky

- 1.—P4AD, C3AR
- 2.—C3AD, P3R
- 3.—C3AR, P4D
- 4.—P4D, P3A
- 5.—P3R, CD-2D
- 6.—A3D, PXP
- 7.—AxP, P4CD
- 8.—A3D, A2C
- 9.—0-0, P5C
- 10.—C4R, A2R
- 11.—CxC+, CxC
- 12.—P4R, 0-0
- 13.—D2A, P3TR
- 14.—P5R, C2D
- 15.—A7T+, R1T
- 16.—A4R, D3C
- 17.—A3R, P4AD
- 18.—PXP, AxP
- 19.—AxA, AxA
- 20.—AxD, AxD
- 21.—A7A, TR1A
- 22.—A6D, P4TD
- 23.—C4D, C3C
- 24.—P3CD, C4D
- 25.—TR1A, A6D
- 26.—P3TD, TxT+
- 27.—TxT, P5T
- 28.—PCXP, PXP
- 29.—AxP, TxP
- 30.—A2C, T7T
- 31.—A1T, C5A
- 32.—A3A, A5T
- 33.—T1T, TxT+
- 34.—AxT, AxP
- 35.—P4T, A4D
- 36.—R2T, R2T
- 37.—R3C, C6D
- 38.—C2R, C4A
- 39.—A4D, C2D
- 40.—C4A, A5A
- 41.—C2C, R3C
- 42.—P3A, C1C
- 43.—C3R, C3A
- 44.—A3A, A6D
- 45.—R4C, P4A+
- 46.—PXP a.p., PXP
- 47.—PXT+, R2A
- 48.—R3C, P4A
- 49.—C2C, C2R
- 50.—C4A, A5A
- 51.—C6C, C4D
- 52.—C5R+, R3A
- 53.—A2C, A7R
- 54.—C6C+, R4C
- 55.—A1A+, RXP
- 56.—C4A+, CxC
- 57.—AxC, R3C
- 58.—A7A, AxP
- 59.—RxA, P4T
- 60.—R3C, R3A
- 61.—R4A, Tablas

Flanchetto de Dama

Blancas: LARSEN

Negras: MINIC

- 1.—P3CD, P4R
- 2.—A2C, P3D
- 3.—P3CR, P3CR
- 4.—P4D, C2D
- 5.—PXP, PXP
- 6.—C3AR, A2C
- 7.—C3T, C2R
- 8.—D2D, C3AD
- 9.—0-0-0, 0-0
- 10.—P4R, D2R
- 11.—A3T, C4A
- 12.—AxA, TRxA
- 13.—D2R, P4TD
- 14.—P3A, T1D
- 15.—R2A, T2D
- 16.—T5D, TxT
- 17.—PXT, D2D
- 18.—PxC, D4A+
- 19.—R1D, T1D+
- 20.—R1R, P4CD
- 21.—R1A, D6T+
- 22.—R1C, C6D
- 23.—C5C, D4A
- 24.—P4T, P3T
- 25.—C4R, CxA
- 26.—R2T, T4D
- 27.—P3A, D3R
- 28.—DxC, P4A
- 29.—C2A, D3D
- 30.—C1C, P5C
- 31.—PXP, P5R
- 32.—D2R, PXP
- 33.—DxP, PXP
- 34.—P3T, T5D
- 35.—PXP, TxPT+
- 36.—R2C, TxP
- 37.—C3T, P5A
- 38.—C4A, D4A
- 39.—C3D, Negras abandonan.

DEFENSA CARO-KANN

Blancas: Larsen

Negras: Addison

- 1.—P4R, P3AD
- 2.—P4D, P4D
- 3.—C2D, PXP
- 4.—CxP, A4A
- 5.—C3C, A3C
- 6.—P4TR, P3TR
- 7.—C3A, C2D
- 8.—P5T, A2T
- 9.—A3D, AxA
- 10.—DxA, D2A
- 11.—T4T, P3R
- 12.—A4A, A3D
- 13.—AxA, DxA
- 14.—C4R, D2R
- 15.—D3T, DxD
- 16.—PxD, CR3A
- 17.—C6D+, R2R
- 18.—CXP, TR1AD
- 19.—T1C, T2A
- 20.—T3C, TD1AD
- 21.—P4A, P4A
- 22.—C5T, PXP
- 23.—CxP, T4A
- 24.—T5C, P3T
- 25.—TxT, TxT
- 26.—R2D, C1CD

27.—C4-3C, TxPT
 28.—T4D, T7T
 29.—P5A, C4D
 30.—T4CR, P4C
 31.—C4D, C3AR
 32.—C4-6A+, CxC
 33.—CxC+, R2D
 34.—C5R+, R2A
 35.—T4TD, TxP
 36.—TxP, TxP+
 37.—R3D, T4A
 38.—CxP, C5C
 39.—R4D, R2C
 40.—T6C+, R2T
 41.—C6D, T4D+
 42.—R4A, C4R+
 43.—R5C, TxP+
 44.—RxT, C2D+
 45.—R4D, CxT
 46.—C7A, Tablas

INGLESA

Blancas: Hort

Negras: Larsen

1.—P4AD, C3AR
 2.—P3CR, P3A
 3.—C3AR, P4D
 4.—P3C, A5C
 5.—A2CR, P3R
 6.—A2C, CD-2D
 7.—0-0, A2R
 8.—P3D, 0-0
 9.—CD2D, T1R
 10.—P3TR, A4T
 11.—D2A, A1A
 12.—TD1A, P3TR
 13.—TR1D, D3C
 14.—P3R, A3C
 15.—C5R, CxC
 16.—AxC, C2D
 17.—A3AD, A6T
 18.—T1T, P4TD
 19.—C3A, D3T
 20.—D2R, A2T
 21.—P4T, A1A
 22.—P5T, P4CD
 23.—C5R, CxC
 24.—AxC, P5T
 25.—P4R, D3C
 26.—D4C, T2T
 27.—T1R, PDxPA
 28.—PDxP, D4A
 29.—A4A, D6T
 30.—A3R, T2D
 31.—A1AR, D5C
 32.—P3T, DxCPC
 33.—PxP, P4A
 34.—TR1A, D7C
 35.—A4AD, R1T
 36.—P6C, T1C
 37.—TD1C, DxCPT
 38.—A4A, P4A
 39.—D2R, P4R
 40.—AxPR, TxP
 41.—T1T, D5C
 42.—A3A, PxP
 43.—AxD, TxA
 44.—T1D, T5D
 45.—A7A, T1C
 46.—TxT, PxT
 47.—A6C, A1C
 48.—TxP, P6D
 49.—D2D, Negras abandonan

DEFENSA SICILIANA

Blancas: Larsen

Negras: Matulovic

1.—P4R, P4AD
 2.—C3AD, P3R
 3.—CR2R, C3AD
 4.—P3CR, C3A
 5.—A2C, P3TD
 6.—0-0, A2R
 7.—P3D, 0-0
 8.—P3TR, T1C
 9.—P4AR, P4CD
 10.—P4CR, P5C
 11.—C4T, P4D
 12.—P5R, C2D
 13.—P4A, PxP a.p.
 14.—PxP, C3C
 15.—C2C, P4TD
 16.—P4A, A3T
 17.—PxP, CxPD
 18.—P3TD, P3A
 19.—D4T, A4C
 20.—D4R, PxP
 21.—P5C, R1T
 22.—C4A, CxP
 23.—CxC, PxP
 24.—AxP, T1A
 25.—DxPR, C5D
 26.—D4C, A2D
 27.—D5T, A1R
 28.—D1D, A5T
 29.—DxA, C7R+
 30.—R1T, CxA
 31.—C5R, D5D
 32.—DxD, PxP
 33.—P4TR, CxA
 34.—TxT+, AxT
 35.—RxC, T7A+
 36.—R3A, R1C
 37.—T1CD, T4A
 38.—R4R, T2A
 39.—P4T, A5C
 40.—RxP, T7A
 41.—R5D, R1A
 42.—P4D, T7TR
 43.—C6A, A6A
 44.—R4A, A7C
 45.—R3C, AxP
 46.—CxA, TxP
 47.—R4A, P4T
 48.—R5D, R2A
 49.—T7C+, R3C
 50.—T6C+, R2A,
 51.—P6C+, R1R
 52.—T8C+, R2D
 53.—T7C+, R1A
 54.—TxP, T5CR
 55.—C5A, Negras abandonan

INDIA DE REY

Blancas: Larsen

Negras: Geller

1.—P4AD, P3CR
 2.—P4D, C3AR
 3.—P3CR, A2C
 4.—A2C, 0-0
 5.—C3AR, P3D
 6.—0-0, CD-2D
 7.—C3AD, P4R
 8.—P3R, P3A
 9.—P3C, T1R
 10.—A2C, P5R
 11.—C2D, P4D
 12.—P4TD, C1A
 13.—P4A, P4TR
 14.—PxP, Tablas

INGLESA

Blancas: Larsen

Negras: Suttles

1.—P3CR, P3CR
 2.—A2C, A2C
 3.—P4AD, C3AD
 4.—C3AR, P3D
 5.—P3R, P4R,
 6.—CR-2R, A3R
 7.—P4D, AxP
 8.—P5D, AxC
 9.—DxA, C1C
 10.—D5C+, C2D
 11.—DxP, T1C
 12.—D6T, C4A
 13.—D2R, P4A
 14.—P4R, C3A
 15.—PxP, PxP
 16.—A3T, 0-0
 17.—0-0, CR-2D
 18.—R1T, R1T
 19.—A3R, P5A
 20.—A3RxC, P6A
 21.—D4A, PxA
 22.—D4CR, C3A
 23.—DxP, TxP
 24.—TD1D, T5C
 25.—D2R, T5D
 26.—A2C, P5R
 27.—CxP, T1R
 28.—P3A, CxP
 29.—D2AR, C6R
 30.—TxT, AxT
 31.—T1R, TxC
 32.—PxT, C5C
 33.—D7A, C7A+
 34.—R1C, C6D+
 35.—R1A, CxT
 36.—RxC, A6R
 37.—D5D, DxP
 38.—PxP, R2C
 39.—R2R, A8C
 40.—P3TR, P5A
 41.—R2D, A5D
 42.—A1A, P6A+
 43.—R2A, R3A
 44.—A3D, P3TR
 45.—R3C, A4R
 46.—P4TD, Tablas

DEFENSA CARO-KANN

Blancas: Larsen

Negras: Filip

1.—P4R, P3AD
 2.—P4D, P4D
 3.—C2D, PxP
 4.—CxP, C2D
 5.—C3AR, CR3A
 6.—CxC+, CxC
 7.—A4AD, A4A
 8.—0-0, P3R
 9.—A5C, A2R
 10.—D2R, A5CR
 11.—TD1D, 0-0
 12.—P3TR, AxP
 13.—DxA, C4D
 14.—A1A, A4C
 15.—A3R, D3A
 16.—DxD, AxP
 17.—A1A, TR1D
 18.—P3AD, P4CD
 19.—A3C, TD1A
 20.—T3D, P3TR

21.—P4CR, A2R
 22.—P4AR, P4AD

23.—PxP, AxP+
 24.—R1T, C3A
 25.—TR1D, TxT
 26.—TxT, R1A
 27.—R2C, R2R
 28.—R3A, C2D
 29.—T1D, P4TR
 30.—T1R, PxP+
 31.—PxP, A3D
 32.—A3R, A4A
 33.—A4D, AxA
 34.—PxA, R3D
 35.—P5A, T1R
 36.—T1TR, T2R
 37.—T8T, P4R
 38.—PxP+, CxP+
 39.—R3C, P3A
 40.—A6R, T2AD
 41.—T8D+, R3A
 42.—R4A, C5A
 43.—P4C, C3D
 44.—T8AR, C5A
 45.—P5C, PxP+
 46.—RxP, P4TD
 47.—PxP, CxP
 48.—T8A, TxT
 49.—AxT, R2A
 50.—A6R, R3D
 51.—R6C, C3A
 52.—RxP, C5D
 53.—R6A, P5C
 54.—A3C, C6A
 55.—R7C, C4R
 56.—P6A, C2D
 57.—P7A, R2R
 58.—A2A, Abandonan negras

DEFENSA INDIA DE REY

Blancas: Naranja

Negras: Larsen

1.—P4AD, P3CR
 2.—C3AR, A2C
 3.—P4D, C3AR
 4.—P3CR, 0-0
 5.—A2C, P3D
 6.—0-0, P3A
 7.—C3A, A4A
 8.—T1R, C5R
 9.—C5CR, CxC3
 10.—PxP, P3TD
 11.—P4R, A1AD
 12.—C3A, C2D
 13.—D3C, D2A
 14.—A3TD, T1R
 15.—TD1D, T1C
 16.—C4T, P4AD
 17.—P4A, C3C
 18.—P5R, A2D
 19.—A5D, P3R
 20.—PRxP, D1A
 21.—PxP, A5T
 22.—D4C, PxP
 23.—T1AD, CxP
 24.—DxA, D3A
 25.—D4C, P4TD
 26.—D3C, P3C
 27.—T1C, C7D
 28.—TxT+, DxT
 29.—DxPD, CxT
 30.—P6A, CxP
 31.—D3A, C7R+
 32.—R2C, C5D
 33.—P7D, CxD
 34.—PxP=D+, TxD
 35.—CxC, T1AD
 Blancas abandonan

DEFENSA NIMZOINDIA

Blancas: Mecking

Negras: Larsen

- 1.—P4D, C3AR
 - 2.—P4AD, P3R
 - 3.—C3AD, A5C
 - 4.—P3R, 0-0
 - 5.—A3D, P4A
 - 6.—C3AR, P4D
 - 7.—0-0, C3A
 - 8.—P3TD, PAXP
 - 9.—PxA, PxC
 - 10.—PXP, PXP
 - 11.—AxP, D2A
 - 12.—A2R, P3CD
 - 13.—A2C, A2C
 - 14.—D3C, P4TD
 - 15.—D4A, D1C
 - 16.—D4T, C4R
 - 17.—CxC, DxC
 - 18.—PXP, PXP
 - 19.—TR1C, A5R
 - 20.—T1D, TR1C
 - 21.—T2D, A4D
 - 22.—D4D, D4C
 - 23.—A1AR, C5R
 - 24.—T2A, C3D
 - 25.—P4AD, C4A
 - 26.—D3D, A3A
 - 27.—A5R, T1D
 - 28.—D3A, P5T
 - 29.—P5A, P4T
 - 30.—T2D, TxT
 - 31.—DxT, C5T
 - 32.—A3C, D3A
 - 33.—D1D, C6A+
 - 34.—R1T, P5T!
 - 35.—A4A, T1D
 - 36.—A6D, P6T!
 - 37.—TxP, AxT
 - 38.—DxA, C7D
 - 39.—R1C, D3C
 - 40.—D1D, CxA
 - 41.—DxC, T2D
 - 42.—P3A, T2C
 - 43.—P4R, T8C!!
- Aba-dor:an las blancas

INDIA DE DAMA

Blancas: Taimanov

Negras: Larsen

- 1.—P4D, C3AR
- 2.—P4AR, P3R
- 3.—C3AR, P3CD
- 4.—P3R, A2C
- 5.—A3D, A5C+
- 6.—CD-2D, P4A
- 7.—0-0-0-0
- 8.—P3TD, AxC2D
- 9.—AxA, A5R
- 10.—A3A, P3D
- 11.—C5C, AxA
- 12.—DxA, CD2D
- 13.—TR1D, D2A
- 14.—PXP, PDxP
- 15.—CxPT, TR1D
- 16.—CxC+, CxC
- 17.—D2R, D3A
- 18.—AxC, PxA
- 19.—D4C+, R1A
- 20.—P4TR, R2R
- 21.—TxT, TxT

22.—P3CR, D3D

- 23.—P4C, R1A
- 24.—PXP, DXP
- 25.—P5T, R2R
- 26.—R2C, D3A+
- 27.—D3A, DxD+
- 28.—RxD, T1AD
- 29.—P6T, TxP
- 30.—P7T, T1A
- 31.—T1AD, T1TR
- 32.—T7A+, R1A
- 33.—TxPT, TxP
- 34.—T7C, T8T
- 35.—TxP, T8T
- 36.—T3C, P4A
- 37.—P4R, PXP+
- 38.—RXP, R2C
- 39.—R4D, T7T
- 40.—P3A, R3C
- 41.—R5A, P4R
- 42.—R5C, P4A
- 43.—P4T, P5R
- 44.—PXP, PXP
- 45.—P5T, R4A
- 46.—P6T, R4R
- 47.—T3AD, T8T
- 48.—T5A+, R3D
- 49.—T4A, P6R
- 50.—T4R, T8C+
- 51.—R4A, T8T
- 52.—R3D, T6T+
- 53.—R2R, R4D
- 54.—TxP, TxP
- 55.—R3A, T3A+
- 56.—R4C, T1A
- 57.—R5T, T1T+
- 58.—R6C, R5D
- 59.—T3T, R5R
- 60.—P4C, T1C+
- 61.—R5T, T1T+
- 62.—R5C, T1C+
- 63.—R4T, R4R
- 64.—T6T, R5A
- 65.—T6A+, R4R
- 66.—P5C, Negras abandonan

DEFENSA SICILIANA

Blancas: Jiménez

Negras: Larsen

- 1.—P4R, P4AD
- 2.—C3AR, C3AD
- 3.—P4D, PXP
- 4.—CXP, C3AR
- 5.—C3AD, P3D
- 6.—A2R, P3CR
- 7.—A3R, A2C
- 8.—0-0, 0-0
- 9.—D2D, C5CR
- 10.—AxC, AxA
- 11.—P4A, CxC
- 12.—AxC, P4R
- 13.—A3R, PXP
- 14.—TxP, A3R
- 15.—T2A, A4R
- 16.—A4D, P3TD
- 17.—C2R, T1A
- 18.—P3A, A2D
- 19.—D6T, D2R
- 20.—T1R, A3AD
- 21.—C4A, TD1R
- 22.—T3R, P3A
- 23.—AxA, PDxA
- 24.—CXP, PXP
- 25.—DXP+, D2C
- 26.—D5T, T2R

- 27.—T3C, AxP
 - 28.—TxD+, TxT
 - 29.—D2R, P4A
 - 30.—D4A+, T1-2A
 - 31.—D6R, A3A
 - 32.—P4TR, P5R
 - 33.—D8A+, T1A
 - 34.—D6R+, T1-2A
 - 35.—P5T, A2D
 - 36.—D5R, T2R
 - 37.—D8C+, R2T
 - 38.—D4A, P6R
 - 39.—T2R, T5R
 - 40.—D6D, A3R
 - 41.—P3CD, T2D
 - 42.—D3C, T8D+
 - 43.—R2T, T5CR
 - 44.—D5R, T5TR+
- Tablas

DEFENSA INDIA DE REY

Blancas: Smyslov

Negras: Larsen

- 1.—P4AD, C3AR
- 2.—C3AR, P3CR
- 3.—P4D, A2C
- 4.—C3A, 0-0
- 5.—A5C, P3D
- 6.—P3R, P3A
- 7.—A2R, P3TD
- 8.—C2D, CD2D
- 9.—0-0, P4CD
- 10.—A3A, D3C
- 11.—PXP, PTXP
- 12.—P4CD, P3T
- 13.—A4T, P4D
- 14.—C3C, P4R
- 15.—D2D, T1R
- 16.—P4T, PRXP
- 17.—C3CxP, PXP
- 18.—CxPT, D2C
- 19.—AxC, AxA
- 20.—TR1A, C4R
- 21.—C5A, D1C
- 22.—A2R, TxT
- 23.—TxT, D3C
- 24.—P3T, A2R
- 25.—D3A, C2D
- 26.—C4-3C, A3D
- 27.—T8T, A1C
- 28.—C4D, CxC
- 29.—DxC, D2A
- 30.—C3A, A2C
- 31.—T1T, D2R
- 32.—DxD, TxD
- 33.—C4D, A3D
- 34.—T4T, T2A
- 35.—C3C, A1AD
- 36.—C5A, R2C
- 37.—T8T, P4A
- 38.—A6T, AxC
- 39.—PxA, AxA
- 40.—TxA, R3A
- 41.—T8T, T2R
- 42.—T8D, T3R
- 43.—P3C, P4C
- 44.—R2C, R2A
- 45.—T8A, R3A
- 46.—P4C, R4R
- 47.—PXP, RXP
- 48.—R3A, T3A
- 49.—R3C, R3C
- 50.—P3A, T3R
- 51.—R2A, R2A
- 52.—R2R, T3A
- 53.—T7A+, R1A

- 54.—T7D, R1R
 - 55.—T7TR, R1A
 - 56.—R2A, T3R
 - 57.—R2R, T3A
 - 58.—R3D, R1C
 - 59.—T7AD, TxP
 - 60.—TxP, TxP
 - 61.—TxP, T6D
 - 62.—T8T, R4D
 - 63.—R2A, P6A
 - 64.—P5C, P7A
 - 65.—T8AD, TxPT
 - 66.—P6C, T3T
- Tablas

SICILIANA

Blancas: Larsen

Negras: Panno

- 1.—P4R, P4AD
- 2.—C3AR, P3R
- 3.—P4D, PXP
- 4.—CXP, C3AR
- 5.—C3C, P3D
- 6.—P3CR, C3AD
- 7.—A2C, A2D
- 8.—0-0, A2R
- 9.—P3C, P3TD
- 10.—A2C, T1AD
- 11.—CxC, AxC
- 12.—P4TD, 0-0
- 13.—P5T, D2A
- 14.—T1R, TR-1D
- 15.—T3R, A1A
- 16.—T3D, C2D
- 17.—D2R, C4R
- 18.—T3-1D, A1R
- 19.—D2D, A2R
- 20.—TR-1A, A3AR
- 21.—C1D, P4D
- 22.—PXP, PXP
- 23.—A4D, T3D
- 24.—C3R, A3A
- 25.—T1R, P3CR
- 26.—P4AR, C2D
- 27.—C4C, A2C
- 28.—T7R, D1D
- 29.—TD1R, A1A
- 30.—T7-3R, P4T
- 31.—C5R, C3A
- 32.—A6C, C5R
- 33.—D2R, D3A
- 34.—P4A, A1R
- 35.—PXP, C6A
- 36.—D2D, TxA
- 37.—PXT, A5C
- 38.—C3D, D5D
- 39.—D2A, A2D
- 40.—P5A, R2C
- 41.—PXP, T1A
- 42.—CxA, Negras abandonan

ZUKERTORT

Blancas: Larsen

Negras: Ujtunen

- 1.—C3AR, P4AD
- 2.—P3CR, P3CR
- 3.—A2C, A2C
- 4.—0-0, C3AD
- 5.—P3D, P3R
- 6.—P4R, P3D
- 7.—T1R, CR2R

8.—P3A, 0-0
 9.—CD-2D, T1C
 10.—P4TR, P3TR
 11.—C1A, P4CD
 12.—A3R, P5C
 13.—P4A, AxP
 14.—AxPT, AxT
 15.—DxA, P4R
 16.—AxT, DxA
 17.—C3R, P4T
 18.—D1D, A2D
 19.—P5T, PXP
 20.—C4T, C5D
 21.—DxP, D2C
 22.—C4-5A, AxC
 23.—PxA, R1A
 24.—A4R, P5T
 25.—R2C C1C
 26.—D1D, P6C
 27.—D2D, D4C
 28.—PXP, PXP
 29.—T1CD, T5C
 30.—D3A, C3AR
 31.—D1T, R2C
 32.—D8T, D4T
 33.—D8D, CxA
 34.—PxC, D6A+
 35.—R3T, D4T+
 36.—R2C, D6A+
 37.—R3T, D4T+
 38.—R2C, D6A+
 39.—R3T
 Tablas por repetición
 de jugadas

DEFENSA NIMZOINDIA

Biancas: Reshevsky
Negras: Larsen

- 1.—P4D, C3AR
- 2.—P4AD, P3R
- 3.—C3AD, A5C
- 4.—P3R, P3CD
- 5.—A3D, A2C
- 6.—C3AR, AxC+
- 7.—PxA, P3D
- 8.—D2A, D2R
- 9.—P4R, P4R
- 10.—0-0, C3A
- 11.—P5A, PXP
- 12.—PxA, DxP
- 13.—P4TD, D2R
- 14.—A3T, D3R
- 15.—TR1D, P3TR
- 16.—A2R, C4TD
- 17.—A5C+, A3A
- 18.—P4A, AxA
- 19.—PxA, C5A
- 20.—A4C, P4TD
- 21.—PXP a.p., P4A
- 22.—TD1A, C3D
- 23.—A3A, 0-0
- 24.—AxP, C3DxP
- 25.—T1R, C4C
- 26.—CxC, PxC
- 27.—P7T, D3A
- 28.—AxC, DxA
- 29.—P5T, TR1A
- 30.—PXP, DxP
- 31.—D5A, DxP
- 32.—DxPC, P5A
- 33.—T3A, T3A
- 34.—P3T, D2D
- 35.—D4A, T1-1AD
- 36.—T1-1AD, D4D
- 37.—T1R, T3A
- 38.—D4C, D4AD
- 39.—D4T, T3-3A
- 40.—D4C, T1D
- 41.—D4T, D4D
- 42.—T5R, DxT+

Tablas

ZUKERTORT

Biancas: Rubinetti
Negras: Larsen

- 1.—C3AR, P3R
- 2.—P3CR, P4CD
- 3.—A2C, A2C
- 4.—0-0, C3AR
- 5.—P3D, A2R
- 6.—P4R, 0-0
- 7.—T1R, P3D
- 8.—CD2D, CD2D
- 9.—P3A, P3TD
- 10.—D2R, P4A
- 11.—C1A, D2A
- 12.—C3R, TR1R
- 13.—C2D, P4D
- 14.—P4AR, PXP
- 15.—PXP, P4R
- 16.—P5A, P5A
- 17.—C1D, C4A
- 18.—C2A, TD1D
- 19.—C1A, P3TR
- 20.—A3A, C6D
- 21.—CxC, TxC
- 22.—D2C, P5C
- 23.—A2D, PXP
- 24.—PXP, TR1D
- 25.—R1T, D1A
- 26.—T2R, D1T
- 27.—TD1R, T1-2D
- 28.—P4TR, D1D
- 29.—R2T, C1R
- 30.—R3T, A3AD
- 31.—T2A, A4A
- 32.—A3R, D4T
- 33.—AxA, DxA
- 34.—T2A, C3D
- 35.—C2T, A5T
- 36.—T2-1A, C4C
- 37.—D1C, DxD
- 38.—TxD, CxP
- 39.—T2C, T2-5D
- 40.—A2R, T6R
- 41.—A1A, P4TR

Biancas abandonan

DEFENSA GRÜNFELD

Biancas: Gligoric
Negras: Larsen

- 1.—P4D, C3AR
- 2.—P4AD, P3CR
- 3.—C3AD, P4D
- 4.—PXP, CxP
- 5.—P4R, CxC
- 6.—PxC, A2C
- 7.—A4AD, 0-0
- 8.—C2R, C3A
- 9.—A3R, P3C
- 10.—D2D, A2C
- 11.—P4TR, C4T
- 12.—A3D, P4R
- 13.—P5T, D2R
- 14.—PXP, PXP
- 15.—P5D, P3A
- 16.—PXP, AxP
- 17.—P4AD, D2AR
- 18.—T1AD, TR1D
- 19.—T3T, TD1A
- 20.—T3AR, D3R
- 21.—C3A, CxP
- 22.—AxC, DxA
- 23.—C5D, AxC
- 24.—TxD, AxT
- 25.—D2C, T3A
- 26.—A5C, T5D
- 27.—T3A, Txp+
- 28.—A3R, T5T
- 29.—D3T, T8T+
- 30.—R2D, P5R
- 31.—D7R, A1A
- 32.—DxPR, T3D+
- 33.—R2A, A3R
- 34.—R2C, P4CD
- 35.—P4C, T8R
- 36.—D8T, T3T
- 37.—T3C, T7R+
- 38.—R3A, T3xP
- 39.—TxP, T7R-7A+
- 40.—R4D, T1A
- 41.—T8C, T7-2A
- 42.—R5R, Tablas

PARTIDAS DE I. GELLER

ESPAÑOLA

Biancas: Matulovic
Negras: Geller

- 1.—P4R, P4R
- 2.—C3AR, C3AD
- 3.—A5C, P3TD
- 4.—A4T, C3AR
- 5.—0-0, A2R
- 6.—T1R, P4CD
- 7.—A3C, 0-0
- 8.—P3A, P4D
- 9.—PXP, CxP
- 10.—CxP, CxC
- 11.—TxP, P3AD
- 12.—P4D, A3D
- 13.—T1R, D5T
- 14.—P3C, D6T
- 15.—A3R, A5CR
- 16.—D3D, TD1R
- 17.—C2D, T3R

Tablas

ESPAÑOLA

Biancas: Geller
Negras: Rubinetti

- 1.—P4R, P4R
- 2.—C3AR, C3AD
- 3.—A5C, C3AR
- 4.—0-0, P3D
- 5.—P4D, A2D
- 6.—C3A, A2R
- 7.—PXP, CxP
- 8.—AxA+, C4x A
- 9.—A4A, 0-0
- 10.—P3TR, T1R
- 11.—T1R, A1A
- 12.—T2R, P3TR
- 13.—D2D, C4R
- 14.—C4D, C5A
- 15.—D3D, C4R
- 16.—D2D, C5A
- 17.—D3D, C4R
- 18.—D2D, Tablas

DEFENSA PETROV

Biancas: Geller
Negras: Naranja

- 1.—P4R, P4R
- 2.—C3AR, C3AR
- 3.—P4D, CxP
- 4.—A3D, P4D
- 5.—CxP, A3D
- 6.—0-0, 0-0
- 7.—P4AD, C3AD
- 8.—CxC, PxC
- 9.—P5A, A2R
- 10.—C2D, CxC
- 11.—AxC, A3A
- 12.—A3A, P4TD
- 13.—A2A, D2D
- 14.—P3TR, P3C
- 15.—T1R, A2CR
- 16.—A4T, T3T
- 17.—D3A, D1D
- 18.—T2R, A2D
- 19.—TD1R, P4A

- 20.—D4A, A3A
- 21.—D2D, T2T
- 22.—D3D, T1R
- 23.—TxT+, AxT
- 24.—A2D, A2D
- 25.—A4A, D1AR
- 26.—A5R, AxA
- 27.—TxA, T1T
- 28.—P4A, T1R
- 29.—D3R, R2A
- 30.—R2T, D1T
- 31.—D2D, TxT
- 32.—PAXT, D1TD
- 33.—D5C, D1R
- 34.—D6A+, R1C
- 35.—R3C, D1AR
- 36.—R4A, DxD
- 37.—PxD, P3T
- 38.—R5R, R2A
- 39.—A2A, A1A
- 40.—A3D, P4T
- 41.—P4TR, A2C
- 42.—P3CR, A1A
- 43.—P3TD, Abandonan
negras

DEFENSA SICILIANA**Biancas: Geller****Negras: Hort**

- 1.—P4R, P4AD
- 2.—C3AR, P3D
- 3.—P4D, PXP
- 4.—CxP, C3AR
- 5.—C3AD, C3A
- 6.—A5C, A2D
- 7.—A2R, P3TD
- 8.—AxC, PCxA
- 9.—0-0, P3R
- 10.—R1T, A2R
- 11.—P4AR, CxC
- 12.—DxC, D5T
- 13.—TD1D, T1AD
- 14.—P5R, PAXP
- 15.—PxP, DXP
- 16.—DxD, PxD
- 17.—A5T, T1A
- 18.—TxP, TxT
- 19.—AxT+, RxA
- 20.—TxA, P4C
- 21.—T2D, R3C
- 22.—C4R, T5A
- 23.—T2R, R4A
- 24.—C3C+, R5A
- 25.—P3A, Tablas

ESPAÑOLA**Biancas: Geller****Negras: Smyslov**

- 1.—P4R, P4R
- 2.—C3AR, C3AD
- 3.—A5C, P3TD
- 4.—A4T, C3A
- 5.—0-0, A2R
- 6.—T1R, P4CD
- 7.—A3C, 0-0
- 8.—P3A, P3D
- 9.—P3TR, C4TD
- 10.—A2A, P4A
- 11.—P4D, D2A
- 12.—CD-2D, C3A
- 13.—P5D, C1D
- 14.—P4TD, T1C
- 15.—P4CD, P5A
- 16.—C1A, C1R
- 17.—PxP, PXP
- 18.—C3-2T, P4AR
- 19.—PxP, AxP
- 20.—AxA, TxA
- 21.—A3R, T1AR
- 22.—C3A, C3AR
- 23.—C3C, C2A
- 24.—T7T, T2C
- 25.—T5T, D2D
- 26.—D2D, T1R
- 27.—TR1T, A1D
- 28.—T6T, P3T
- 29.—C2T, A3C
- 30.—C2-1A, A2A
- 31.—D1D, C1T
- 32.—C5T, CxC
- 33.—DxC, D2A
- 34.—DxD+, RxD
- 35.—C3C, C3C
- 36.—C5A, C2R
- 37.—CxPD+, AxC
- 38.—TxA, C4A
- 39.—T6R, T2-2R
- 40.—T1-6T, T1D
- 41.—A5A, T2-2D

- 42.—R2T, C2R
- 43.—TxC+, TxT
- 44.—AxT, RxA
- 45.—T6R+, R2D
- 46.—R3C, T1TD
- 47.—R3A, T6T
- 48.—R4R, Txp
- 49.—T6CR, T7A
- 50.—TxP+, R3D
- 51.—T6C+, R2D
- 52.—T7C+, R3D
- 53.—T6C+, R2D
- 54.—RXP, T7R+
- 55.—R4D, Txp
- 56.—T7C+, R3D
- 57.—T6C+, R2D
- 58.—P4C, T2D+
- 59.—R5R, T7R+
- 60.—R4D, T7D+
- 61.—R5A, P6A
- 62.—T6D+, R2R
- 63.—T6R+, R2D
- 64.—T3R, P7A
- 65.—T3AD, T7T
- 66.—P4T, Txp
- 67.—TxP, Txp
- 68.—T2TR, T3C
- 69.—RXP, R3D
- 70.—T5T, R2A
- 71.—R5A, T3AR
- 72.—T1T, R2C
- 73.—P5C, T3CR
- 74.—T5T, R2A
- 75.—T5A, T8C
- 76.—P6C+, R2C
- 77.—T7A+, R1C
- 78.—P6D, T8A
- 79.—R5D, Negras abandonan

DEFENSA SICILIANA**Biancas: Minic****Negras: Geller**

- 1.—P4A, P4AD
- 2.—C3AR, P3D
- 3.—P4D, PXP
- 4.—CxP, C3AR
- 5.—C3AD, C3A
- 6.—A4AD, P3R
- 7.—A3R, A2R
- 8.—D2R, 0-0
- 9.—0-0-0, A2D
- 10.—A3C, C4TD
- 11.—P4CR, CxA
- 12.—PTxC, Tablas

INDIA DE REY**Biancas: Panno****Negras: Geller**

- 1.—P4D, C3AR
 - 2.—P4AD, P3CR
 - 3.—C3AD, A2C
 - 4.—P4R, P3D
 - 5.—P3A, 0-0
 - 6.—A3R, P3A
 - 7.—A3D, P3TD
 - 8.—CR-2R, P4CD
 - 9.—0-0, CD-2D
 - 10.—D2D, A2C
 - 11.—P3CD, P4R
 - 12.—P5D, P5C
 - 13.—C4T, P4TD
 - 14.—P3TD, P4A
 - 15.—T2T, R1T
- Tablas

DEFENSA SICILIANA**Biancas: Geller****Negras: Reshevsky**

- 1.—P4R, P4AD
- 2.—C3AR, P3R
- 3.—P4D, PXP
- 4.—CxP, C3AD
- 5.—C3AD, P3D
- 6.—A2R, C3A
- 7.—0-0, A2R
- 8.—A3R, 0-0
- 9.—P4A, A2D
- 10.—C3C, P4TD
- 11.—P4TD, P4R
- 12.—R1T, C5CD
- 13.—A2A, T1A
- 14.—T2A, T5A
- 15.—PxP, PXP
- 16.—T2D, D2A
- 17.—D1CR, A1D
- 18.—TD1D, A3A
- 19.—A5A, T1R
- 20.—D1A, TxA
- 21.—CxT, D2R
- 22.—C3C, A3C
- 23.—D2R, P3C
- 24.—C5C, T1T
- 25.—C1A, C3T
- 26.—C2T, C4A
- 27.—C2-3A, P4T
- 28.—T1R, D1A
- 29.—D5D, C4 2D
- 30.—T6-1D, D3T
- 31.—D2D, D1A
- 32.—D6D, D3T
- 33.—D2D, D1A
- 34.—P3T, T1R
- 35.—C6D, T1D
- 36.—C4A, A2A
- 37.—C5D, CxC
- 38.—PxP, C3A
- 39.—D5C, CXP
- 40.—CxP, D2C
- 41.—P4A, P3A

Las negras abandonan sin continuar la partida

DEFENSA SICILIANA**Biancas: Geller****Negras: Taimanov**

- 1.—P4R, P4AD
- 2.—C3AR, P3R
- 3.—P4D, PXP
- 4.—CxP, C3AD
- 5.—C3AD, D2A
- 6.—A2R, P3TD
- 7.—0-0, P4CD
- 8.—CxC, DxC
- 9.—A3D, A2C
- 10.—A4AR, P3D
- 11.—T1R, P4R
- 12.—A2D, C3A
- 13.—P4TD, PXP
- 14.—TxP, A2R
- 15.—A5CR, 0-0
- 16.—A2R, CXP
- 17.—CxC, DXT
- 18.—AxA, DxC
- 19.—A3A, D5CD
- 20.—AxA, DxA
- 21.—AxT, TxA
- 22.—DxP, DXP
- 23.—DxPT, Tablas

DEFENSA SICILIANA**Biancas: Suttles****Negras: Geller**

- 1.—P4R, P4AD
 - 2.—P3D, C3AD
 - 3.—C2D, P3CR
 - 4.—P3CR, A2C
 - 5.—A2C, P3R
 - 6.—C3T, CR2R
 - 7.—0-0, 0-0
 - 8.—T1R, P4R
 - 9.—P3TD, P3TR
 - 10.—P3AD, P3TR
 - 11.—P4CD, A3R
 - 12.—R1T, PXP
 - 13.—PTXP, P4CD
 - 14.—C3C, P4TD
 - 15.—PxP, CXP
 - 16.—CxC, TxC
 - 17.—A2D, TxT
 - 18.—DxT, P4D
 - 19.—D1A, R2T
 - 20.—C1C, P5D
 - 21.—D2C, PXP
 - 22.—AxP, D3C
 - 23.—T1T, T1A
 - 24.—C3A, C3A
 - 25.—R1C, P5C
 - 26.—A1A, P6C
 - 27.—A2R, C5D
 - 28.—AxP, PxA
 - 29.—A1D, T6A
 - 30.—C1R, D5C
 - 31.—R1A, A1AR
 - 32.—R2A, D4T
 - 33.—P3T, D7T
 - 34.—C3A, A6T
 - 35.—AxP, DxD
- Biancas abandonan

DEFENSA ORTODOXA**Biancas: Geller****Negras: Jiménez**

- 1.—P4D, C3AR
 - 2.—P4AD, P3R
 - 3.—C3AD, P4D
 - 4.—PxP, PXP
 - 5.—A5C, A2R
 - 6.—P3R, P3TR
 - 7.—A4T, 0-0
 - 8.—A3D, CD2D
 - 9.—C3A, P3A
 - 10.—D2A, T1R
 - 11.—0-0, C5R
 - 12.—AxA, DxA
 - 13.—TR1R, CD3A
 - 14.—C5R, C5C
 - 15.—CxC, AxP
 - 16.—TD1C, CxC
 - 17.—PxP, TD1D
 - 18.—D4T, P3T
 - 19.—D4C, A1A
 - 20.—DxD, TxD
 - 21.—P4AD, PXP
 - 22.—AxP, A4A
 - 23.—TD1A, A3R
 - 24.—AxA, TxA
 - 25.—T1C, T2R
 - 26.—TR1AD, T4D
 - 27.—P4TD, R1A
 - 28.—T6C, R1R
- Tablas

DEFENSA INDIA DE REY

Blancas: Uhlman
Negras: Geller

- 1.—P4D, C3AR
- 2.—P4AD, P3CR
- 3.—C3AD, A2C
- 4.—P4R, P3D
- 5.—A2R, 0-0
- 6.—A5C, P4A
- 7.—P5D, P3TR
- 8.—A4A, P3T
- 9.—D2D, R2T
- 10.—C3A, P4CD!!
- 11.—PxP, PxP
- 12.—AxP, D3C!
- 13.—A2R, D5C!
- 14.—P5R, C4T
- 15.—A3C, A3T!
- 16.—AxA, TxA
- 17.—PxP, PxP
- 18.—0-0, C2D
- 19.—TD-1R, CxA
- 20.—PTxC, C3C!
- 21.—T2R, C5A
- 22.—D3D, T1-1T
- 23.—P3C, DxX
- 24.—DxD, AxX
- 25.—PxX, TxP
- 26.—TxT, TxT
- 27.—T1A, A3A
- 28.—R1A, P4T!
- 29.—C1R, P4C
- 30.—T2A, T8T
- 31.—R2R, R3C
- 32.—C3A, R4A
- 33.—C2D, P5C
- 34.—C1A, A5D!
- 35.—C2D, T8CR
- 36.—C3C, A4R
- 37.—C2D, TxP
- 38.—R1A, T7T
- 39.—R1C, T6T
- 40.—C1A, P5T
- 41.—R2C, PxP
- 42.—PxP, R5R
- 43.—T2A, P3A
- 44.—T2T, T1T

Blancas rinden

ESPAÑOLA

Blancas: Hübner
Negras: Geller

- 1.—P4R, P4R
- 2.—C3AR, C3AD
- 3.—A5C, P3TD
- 4.—A4T, C3A
- 5.—0-0, A2R
- 6.—D2R, P4CD
- 7.—A3C, 0-0
- 8.—P3AD, P4D
- 9.—P3D, A2C
- 10.—T1D, T1R
- 11.—CD2D, A1A
- 12.—C1A, C4T
- 13.—A2A, P4A
- 14.—A5C, P3T
- 15.—A2D, D2A
- 16.—C3C, TD1D
- 17.—P4TR, P5A
- 18.—P3C, PxPD
- 19.—AxP, D1A
- 20.—A2A, PxP
- 21.—CxP5R, AxX
- 22.—AxX, CxA
- 23.—DxC, C2C
- 24.—C1R, C3D
- 25.—D2R, C4A
- 26.—P5T, P5R

- 27.—C2A, T6D
- 28.—D4C, A4A
- 29.—C4C, T6C
- 30.—D4A, A3D
- 31.—PxT, AxX
- 32.—AxX, P6R
- 33.—T3D, P7R
- 34.—T1R, D4A+
- 35.—R2T, D7A
- 36.—C2A, C5T
- 37.—PxX, DxA+
- 38.—R1C, DxP
- 39.—T3T, D4C
- 40.—C4D, D7D
- 41.—R2A, D5A+
- 42.—R1C, D7D
- 43.—R2A, D5A+
- 44.—R1C, P4T
- 45.—P3T, T5R
- 46.—CxP, D4R
- 47.—R1A, D4A+
- 48.—T3A, DxP
- 49.—T1D, D4R
- 50.—T2A, P3A
- 51.—T2D, T6R
- 52.—T4D, R2T
- 53.—T1D, D5R
- 54.—T1R, D7A
- 55.—P4C, P5T
- 55.—P4C, D5R
- 57.—T2C, T6A+

Blancas abandonan

ESPAÑOLA

Blancas: Geller
Negras: Gligoric

- 1.—P4R, P4R
- 2.—C3AR, C3AD
- 3.—A5C, P3TD
- 4.—A4T, C3AR
- 5.—0-0, A2R
- 6.—T1R, P4CD
- 7.—A3C, P3D
- 8.—P3A, 0-0
- 9.—P3TR, P3TR
- 10.—P4D, T1R
- 11.—CD2D, A1A
- 12.—C1A, A2C
- 13.—C3C, C4TD
- 14.—A2A, C5A
- 15.—P3C, C3C
- 16.—A2C, CD2D
- 17.—D2D, P4A
- 18.—P4TD, D2A
- 19.—P5D, P3CR
- 20.—P4A, P5C

Tablas

DEFENSA SICILIANA

Blancas: Ujtumen
Negras: Geller

- 1.—P4R, P4AD
- 2.—C3AR, P3D
- 3.—P4D, PxP
- 4.—CxP, C3AR
- 5.—C3AR, P3TD
- 6.—A4AD, P3R
- 7.—A3C, P4CD
- 8.—P3A, A2R
- 9.—A3R, 0-0
- 10.—D2D, A2D
- 11.—P4C, P5C
- 12.—C3-2R, P4TD
- 13.—P5C, C1R
- 14.—A4AD, P5T
- 15.—C3CR, C3AD
- 16.—CxX, AxX
- 17.—T1D, D2A

- 18.—P3C, PxP
- 19.—PTxP, T7T
- 20.—0-0, P4D
- 21.—A3D, PxP
- 22.—CxP, AxX
- 23.—PxX, A4A
- 24.—T2A, D2T
- 25.—AxX, DxA
- 26.—TD1AR, C3D
- 27.—R1T, T4T
- 28.—D4A, C1A
- 29.—A4A, D4R
- 30.—P4T, C3D
- 31.—A3D, TR-1T
- 32.—R2C, DxD
- 33.—TxX, P4R
- 34.—T4-2A, T8T
- 35.—R3A, R1A
- 36.—TxT, TxT
- 37.—T1A, TxT+
- 38.—AxT, R2R
- 39.—R3R, P3A
- 40.—PxP+, RxP
- 41.—A2R, P3C
- 42.—R3D, P4T
- 43.—P3A, PxP
- 44.—RxP, CxP+
- 45.—R4A, C6C
- 46.—A3A, P5R
- 47.—A2C, R4R
- 48.—P4C, C4A
- 49.—P5C, C3D+
- 50.—R5A, CxP
- 51.—RxX, R5D
- 52.—A1A, R6R
- 53.—A2C, R6D

Blancas abandonan

DEFENSA INDIA DE REY

Blancas: Filip
Negras: Geller

- 1.—P4D, C3AR
- 2.—P4AD, P3CR
- 3.—C3AD, A2C
- 4.—P4R, P3D
- 5.—A2R, 0-0
- 6.—C3AR, P4R
- 7.—A3R, P3A
- 8.—D2D, CD2D
- 9.—0-0, T1R
- 10.—P5D, PxP
- 11.—PAXP, C5C
- 12.—A5CR, P3A
- 13.—A4T, C1A
- 14.—A5CD, A2D
- 15.—AxX, CxA
- 16.—C1R, D3C
- 17.—D2R, C3T
- 18.—D5C, T2R
- 19.—DxD, CxD
- 20.—C3D, P3T
- 21.—P3A, T1AD
- 22.—TR1A, T2-2AD
- 23.—A2A, G2D
- 24.—C4T, P4A
- 25.—TxT, TxT
- 26.—T1AD, TxT+
- 27.—CxT, PxP
- 28.—PxP, C5C
- 29.—P3TR, A3T
- 30.—C3C, C6R
- 31.—AxX, AxX+
- 32.—R1A, A5D
- 33.—R2R, P4CD
- 34.—C3A, AxX
- 35.—PxX, R2A
- 36.—R3R, R2R
- 37.—C5T, C4A
- 38.—P4A, R2D

- 39.—PxP, PxP
- 40.—C6A, R2A
- 41.—P4TR, C5T
- Tablas

DEFENSA SICILIANA

Blancas: Geller
Negras: Ivkov

- 1.—P4R, P4AD
- 2.—C3AR, P3D
- 3.—P4D, PxP
- 4.—CxP, C3AR
- 5.—C3AD, P3TD
- 6.—A2R, P4R
- 7.—C3C, A3R
- 8.—0-0, CD2D
- 9.—P4TD, A2R
- 10.—P5T, 0-0
- 11.—A3R, T1A
- 12.—P3A, D2A
- 13.—D2D, TR1D
- 14.—TR1D, P4D
- 15.—PxP, CxP
- 16.—CxX, AxX
- 17.—DxA, C3A
- 18.—D4A, TxT+
- 19.—TxT, DxD
- 20.—AxX, TxX
- 21.—P3A, R1A
- 22.—R2A, R1R
- 23.—R2R, T2A
- 24.—T3D, T2D
- 25.—A5A, T2A
- 26.—A7T, T3A
- 27.—R2D, Tablas

DEFENSA SICILIANA

Blancas: Addison
Negras: Geller

- 1.—P4R, P4AD
- 2.—C3AR, P3D
- 3.—P3A, C3AR
- 4.—A3D, C3A
- 5.—A2A, A5C
- 6.—P3TR, A4T
- 7.—P3D, P3R
- 8.—CD2D, P4D
- 9.—D2R, A2R
- 10.—C1AR, D2A
- 11.—C3C, A3C
- 12.—A5C, T1D
- 13.—0-0, P3TR
- 14.—A4T, 0-0
- 15.—TR1R, C4TR
- 16.—CxX, AxX
- 17.—P4CR, A3C
- 18.—A3C, D3C
- 19.—TD1C, D3T
- 20.—P3TD, P4C
- 21.—C4T, AxX
- Tablas

DEFENSA GRÜNFELD

Blancas: Polugaievsky
Negras: Geller

- 1.—P4D, C3AR
- 2.—P4AD, P3CR
- 3.—C3AD, P4D
- 4.—C3A, A2C
- 5.—A4A, 0-0
- 6.—T1A, P3A
- 7.—P3R, A3R
- 8.—C2D, CD2D
- 9.—A2R, PxP
- 10.—AxX, AxX
- 11.—CxX, C4D
- 12.—A3C, Tablas

Información Internacional

Lajos Portisch, de Hungría, y Vasily Smyslov, de Rusia, deberán jugar un match de desempate a seis partidas, por si alguno de los ocho "Candidatos" no pudiera jugar su correspondiente eliminatoria.

La organización es posible que corra a cargo de la Federación Belga.

— El Campeonato del Mundo Estudiantil se celebrará en Mayagüez (Puerto Rico) en julio de 1971.

— Los preliminares para el Campeonato de Europa por equipos se jugarán en 1971. La final en 1973.

— El Campeonato del Mundo Junior se celebrará en La Habana (Cuba) en agosto de este año.

VINKOVCI (Yugoeslavia).—El danés Bent Larsen venció en el II Torneo Internacional de Grandes Maestros al totalizar 10,5 puntos. A continuación, con 10 puntos, Hort, Bronstein y Gligoric, por este orden.

BUDAPEST.—El XXVI Campeonato de Hungría ha tenido como vencedor a Bilek, con 10,5 puntos; Pulgar, 9,5; Kluger y Adorjan, 9; Lengyel, 8,5, y hasta 16 participantes.

RUSIA.—En Dnjepropetrovsk y Moscú se celebró la Copa Rusa de Ajedrez. Venció David Bronstein tras eliminar a Ustinov (4-0), Zaizev (2,5-1,5), Katalimov (3-1), Savon (2-2) y (1-0) y ganándole la final a Schmidt (2,5-1,5). También participaron, entre otros muchos, Thal, Gipslis, Lutikov, etc. La Copa Femenina fue ganada por Lematschko al ganar la final a Ranniku (3-1).

RODESIA.—El Campeonato abierto de Rodesia fue ganado por el sud-africano Charles de Villiers, con 7,5 puntos. Los portugueses Rogerio de Carvalho y Marino Ferreira quedaron en octavo lugar. Participaron 64 jugadores.

PARIS.—El II Memorial J. Le Bey-Taillis ha sido ganado por el M. I. yugoeslavo Ostojic.

RIGA (U.R.S.S.).—En esta ciudad rusa ha finalizado el XXXVIII Campeonato de Rusia en el que se impuso Korchnoi, con 16 puntos; Tukmakov, 14,5; Stein, 14; Balashov, 12,5; Gipslis y Karpov, 12 puntos. Participaron 22 jugadores.

— Según disposiciones de la F.I.D.E., los matches del Torneo de Candidatos comenzarán a jugarse el próximo mes de abril.

BEWERMIJK (Países Bajos).—El Torneo Internacional de Hoogoven ha sido ganado por el soviético Korchnoi, con 10 puntos, superando por medio punto a sus inmediatos seguidores, Petrosian, Gligoric, Olafsson e Ivkov.

En el grupo de maestros venció Timman, con 10 puntos. Adorjan y Hartog, 9,5. Zuidema y Claussen, 9.

FRANCIA.—Se anuncia el Torneo Open Internacional de Estrasburgo para los días 4 al 12 de abril próximos, que se jugará por sistema suizo a 9 rondas. El primer premio está dotado con unas 12.500 pesetas. Para inscripciones, dirigirse a M. Andrés Alter —3, Place Saint Etienne - 67 Strasbourg (Francia).

CARACAS (Venezuela).—El Torneo de Ajedrez "Guillermo de Oro" ha sido ganado por Julio Ramirez con 8,5 puntos sobre 9 posibles. A continuación, Boucheter y Esain, con 6 puntos.

— Teodoro Ramirez se impuso en el Torneo de Ajedrez "Día del Gráfico" al conseguir 10 puntos. Antonio Morales y Pedro Guevara le siguieron con 7,5 puntos.

— En el II Torneo de Navidad - Vista Alegre de Caracas ha vencido Pedro Bolaños, con 6,5 puntos, seguido de Luis Matos, con 6 puntos.

ANTE EL TORNEO DE CANDIDATOS

(Opiniones recogidas de la prensa mundial)

A la vista de los encuentros particulares que celebrarán durante este año los ocho candidatos al título mundial nos ha parecido interesante y de actualidad recoger algunas opiniones expresadas por grandes figuras del tablero.

Comenzamos con la del actual campeón Spassky.

—¿Piensa Vd. en el próximo match por el título y en quien será su rival?

—Considero que los adversarios más peligrosos son Fischer y Petrosian. Este último ha desarrollado una táctica pulida y peligrosa. Es, evidentemente, el ajedrecista más talentoso de nuestro tiempo.

Fischer, quizá no sea tan peligroso —prosiguió Spassky—. Hace meses descansando con Botwinnik, en el Cáucaso, estuvimos estudiando sus partidas y pude apreciar que sus ideas son rectilíneas claras y aparentemente fáciles de descubrir.

—¿Qué piensa Vd. de Korchnoi?

—El defecto de Korchnoi es que juega sus partidas para ganar. Semejante táctica lleva inevitablemente a altas y bajas, generando un juego inestable.

Tal inspiración puede servir para alcanzar el triunfo en un gran torneo pero no en una serie de matches que cansan y agotan. Después de un match es indispensable descansar del ajedrez. En la vida es necesario ser racional, mirar al futuro y... Korchnoi no puede. En él predominan las emociones.

—¿Y qué opinión le merecen Larsen, Smyslov...?

—Larsen logra resultados desiguales y también su estilo de juego es demasiado arriesgado. Smyslov no creo que está en condiciones de realizar la hazaña; los éxitos en ajedrez van paralelamente con la edad —salvo honrosas excepciones— y el mismo Petrosian habla preocupado acerca de su edad «ajedrecística». Inclusive yo, con mis 32 años, no estoy seguro de no ser demasiado viejo.

—¿Puede el legendario Tahl «resucitar» de nuevo alguna vez?

—Es difícil que Tahl pueda brillar de nuevo. No se cuida lo suficiente.

—¿Admite Vd. la posibilidad de un fracaso?

—Sí. Y no la temo en absoluto. En general no experimento sensación de miedo ante derrotas aisladas y tampoco ante la posible pérdida del título. Haciendo una total abstracción deseo expresar la convicción de que el campeón del mundo no debe temer las derrotas, sino afrontarlas valientemente y luchar sin cesar.

Vamos ahora la opinión de Korchnoi.

—¿Qué lugar cree Vd. que ocuparía Fischer en un Campeonato de la URSS?

—Muy pocos ajedrecistas podrían ocupar de un solo golpe el primer lugar de un campeonato en mi país. A la tercera vez, quizás, Fischer podría ser el ganador,

aunque actualmente las aperturas del G. M. americano son un poco superficiales. En mi opinión no las plantea con suficiente firmeza, aunque las prepara cuidadosamente con arreglo a su adversario de turno.

—¿Cree Vd. que pueden jugar Fischer o Larsen el match por el cetro mundial con Spassky?

—Sí, creo que podría llegar a jugar, pero... Fischer tiene dificultades con el juego de Geller y con el mío. Si nos ganara o si no se enfrentase con nosotros llegaría a Spassky con quien jugaría con muchas dificultades después de duras luchas. Fischer no cede ante los principales maestros soviéticos, ni ninguno de ellos cede ante él. En todo caso, de los maestros extranjeros ninguno excepto Fischer amenaza la corona. A Larsen lo considero más débil.

Y ahora veamos la opinión del danés Ben Larsen:

—¿Quién jugará el match final del Torneo de Candidatos?

—Creo que Fischer y yo.

—¿Quién ganará?

—Larsen por un punto de diferencia.

Y por último las manifestaciones de Robert Fischer:

A la pregunta sobre sus impresiones del juego del campeón mundial Spassky dice que es sin duda un fuerte ajedrecista, pero que cree que puede ganarle. Posiblemente su punto más débil son las aperturas aunque en el medio juego y finales es «muy fuerte».

De todas formas y por azar del sorteo será imposible que se dé la final de candidatos entre Larsen y Fischer, ya que como nuestros lectores conocen el vencedor del match Fischer-Taimanov se enfrentará al ganador del match Larsen-Uhlmann y el de Petrosian-Hübner al vencedor del Geller-Korchnoi. Jugando a pronosticadores —que es la forma segura de quedar mal— ¿qué les parece un match final Fischer-Petrosian?



RELOJES DE AJEDREZ

Marca

Terges

3 AÑOS DE GARANTIA

1.925 Ptas.

Joyería UNIVERSO Relojería — C/ Loyola, 13 - SAN SEBASTIAN

comenta para JAQUE

Ofrecemos hoy a nuestros lectores el primer trabajo que nos envía el ex-campeón del mundo Vasiliy Smyslov en exclusiva para JAQUE, quien de esta forma se incorpora al selecto grupo de nuestros colaboradores técnicos.

Veamos a continuación dos partidas de actualidad comentadas por este G. M. soviético.

XXXVIII Campeonato de la U.R.S.S.

RIGA 1.970

Blancas: Tukmakov.

Negras: Korchnoi.

DEFENSA DE NIMZOVICH

- | | |
|--------------|--------------|
| 1. P4D, C3AR | |
| 2. P4AD, P3R | 6. C3A, P4D |
| 3. C3AD, A5C | 7. 0-0, PDxP |
| 4. P3R, 0-0 | 8. AxP, CD2D |
| 5. A3D, P4AD | 9. D3C, ... |

Esta misma jugada se dio también en la partida Portisch-Korchnoi (Match del Siglo, Belgrado, 1970) donde se continuó 9... P3TD; 10. P4TD, A4TD; 11. T1D, PxP; 12. PxP, D3CD; 13. D2AD, D2AD; 14. A3D con mejor juego para las blancas. Indudablemente Tukmakov conocía esta partida y la elección de esta apertura fue un justificado golpe psicológico. Korchnoi no en-

cuentra una buena continuación y pronto se halla ante serias dificultades.

9. ..., P3TD
10. P4TD, D2R 11. T1D, A4T

La retirada del alfil no era imprescindible. Merecía preferencia 11..., T1D librando la casilla 1AR para el caballo. Si 12. P5TD, sería posible 12..., P4CD.

12. D2A, PxP
13. PxP, C3C 14. A2T, P3T

Hubiera sido mejor no perder el tiempo en medidas profilácticas sino comenzar un contrajuego ac-

tivo con 14..., C3C-4D; 15. A1C, D2A; etc.

15. **C5R, A2D**

16. **A1C, TR1D** 17. **T3D!**, ...

El comienzo del ataque. La torre, por la tercera horizontal, se traslada al flanco de rey. Para las negras no es fácil encontrar un aceptable plan de defensa.

17. ..., **TD1AD**

18. **T3C, R1A** 19. **D2D**, ...

Una maniobra bastante lenta. Merecía atención: 19. AxP3T, PxA; 20. D2D, D5C; (o bien 20... C1CR; 21. A7T); 21. DxP+, R2R; 22. T3AR con fuerte ataque en compensación de la pieza entregada.

19. ..., **CD4D** 20. **A6C!**, **A1R?**

Mejores posibilidades de defensa proporcionaba 20..., A2A. Por ejemplo: 21. AxP, AxC; 22. PxA, RxA; 23. PxC, CxP, y las negras pueden defenderse con éxito.

Korchnoi



Tukmakov

21. **DxP!**, ...

Un espectacular golpe combinativo que destroza la posición del enroque de las negras. En caso de 21..., PxD hubiera seguido 22. AxP+, R1C; 23. A4R+, R1T; 24. A7C+, R1C; 25. AxC3AR+, R1A; 26. AxD+ con superioridad material.

21. ..., **D5C** 23. **DxP, DxPD**

22. **D8T+**, **R2R** 24. **C3D**, ...

Esta sencilla réplica demuestra la infructuosidad de las esperanzas de las negras, relacionadas con la ausencia de una «ventanilla» para el rey blanco.

Si ahora 24..., CxC, entonces 25. PxC, DxP3AD; 26. A2CD, etc.

24. ..., **AxC** 26. **A3TD+**, **R2D**

25. **PxA, CxP** 27. **T1R, R2A**

Eludiendo la amenaza, 28. AxP7AR. El rey busca un refugio seguro. Pero ahora las negras pierden calidad sin ninguna compensación.

28. **A7R, CD4D** 31. **AxC, CxA**

29. **AxT+**, **RxA** 32. **D5C+**, **R2A**

30. **A4R, DxPT** 33. **P4TR**, ...

Con el avance del peón de torre se demuestra clara y llanamente la desesperada situación de las negras. Escaso de tiempo, Korchnoi todavía continúa la lucha.

33. ..., **D5D** 37. **D7C+**, **R3D**

34. **T1AD+**, **A3A** 38. **P5T, C5A**

35. **C5R, P3A** 39. **D4C, D7D**

36. **CxA, PxC** 40. **T1D**, y las

negras abandonan.

Torneo de Bevermijk, 1971

Blancas: NAJDORF — Negras: HÜBNER

DEFENSA DE NIMZOVICH

1.—P4D, C3AR	4.—P3R, P4AD
2.—P4AD, P3R	5.—A3D, C3A
3.—C3AD, A5C	6.—C3A, AxC+

Este cambio conduce a una aguda lucha de mucho contenido temático. Concediendo a las blancas la superioridad teórica de la pareja de alfiles, las negras consiguen ciertas «chances» relacionadas con los peones doblados blancos en la línea de alfil de dama.

7.—PxA, P3D	8.—P4R,
-------------	---------------

De distinta forma se desarrolló la partida Taimanov-Hübner (Mallorca, 1970): 8. 0-0, P4R; 9. D2A, D2R; 10. C2D, 0-0; 11. PxPA, PxPA; 12. C4R, P3CR; 13. CxC+; DxC; 14. P4AR, PxP; 15. PxP, 14A; 16. AxA, DxA; 17. DxD, PxD; y las negras consiguen un juego muy aceptable.

En el encuentro Addison-Hübner del mismo Torneo Interzonal, se jugó: 8. C2D, P4R; 9. P5D, C2R; 10. 0-0, 0-0; 11. D2A, P3CR; 12. P4AR, PRxPAR; 13. PRxPA, A4A; y después del cambio de alfiles blancos, el juego de las negras es mejor.

8.—....., P4R	10.—P3CR,
9.—P5D, C2R	

Con anterioridad se había jugado Gligoric contra Korchnoi. Siguió: 10., 11. P4TR, D4T; 12. D3CD, A5CR; 13. C2TR, A2D; 14. A5CR con buenas perspectivas para las blancas. Sin embargo el joven ajedrecista alemán encuentra una más fuerte defensa.

10.—....., P3TR!	12.—C2C,
11.—C4T, P4CR	

Una retirada desafortunada. Hubiera sido mejor replicar, 12. D3AR procurando activar el juego.

12.—....., D4T	16.—P3A, R1C
13.—D3C, A6T	17.—T2A, TR1C
14.—0-0, 0-0-0	18.—C3R, A1A
15.—T1CD, D2A	19.—R1A,

La huida del rey no está justificada. Merecía atención: 19. C2AD, C1R; 20. C3T, P3T; 21. D4T, creando objetivos de ataque en el flanco de dama.

19.—....., TD1A	21.—C5A,
20.—R1R, C1R	

Con el cambio de caballos, la posición de las blancas pierde elasticidad. Sin em-

bargo, las negras, por medio de P4AR amenazaban comenzar un contrajuego.

21.—....., CxC	25.—A1AR, T2A
22.—PxC, P3A	26.—P3TR, D2D
23.—P4C, T1T	27.—R2D, C2A
24.—A3R, P4TR	28.—P4TD, T2R

La lucha lleva un ritmo lento. Ambas partes intentan colocar sus piezas tras la cobertura de los peones, de la forma más beneficiosa posible. En posiciones cerradas similares a ésta el caballo es una pieza de más maniobrabilidad que los alfiles de las blancas.

Todavía no se aprecia un peligro inminente, pero son de considerar la ruptura P5R y PTxP.

29.—T1R, C1T!	30.—P5T,
---------------	----------------

Este movimiento de peón facilita la iniciativa de las negras. Un juego pasivo hubiera dado lugar a una agrupación de piezas negras: D2A, A2D seguido de D4T y C3C atacando al peón de torre blanco.

30.—....., D1D	33.—A3D, T2CD
31.—D3T, T1T-2T	34.—PTxPC,
32.—T1CD, P3C	

Una seria concesión posicional. Ahora el caballo entra con gran fuerza en la lucha.

En caso de 34. P6T, T2AR y después 35...., C2AD se perdía el peón de torre. Las blancas no disponían ya de una réplica adecuada.

34.—....., CxP	36.—R2A, PxP
35.—T1TD, D1T	37.—PTxP, A2D

Hübner, metódica y sutilmente, lleva a cabo su plan. Ha conseguido una neta superioridad controlando la vertical de torre de rey y conservando la iniciativa en el flanco de dama.

38.—D2T, T7T	42.—D2D, A1R
39.—R2D, TxT+,	43.—T1CD, TxT
40.—AxT, D7T	44.—AxT, D5A!
41.—R2R, C5T	

El cambio de damas es la forma más sencilla de forzar la victoria. En el final se apreciará la debilidad del peón de alfil de dama.

45.—A3D, DxD+,	49.—A3D, R2A
46.—RxD, C3C	50.—R2C, A1A
47.—R1A, A5T	51.—R3C, A3T
48.—A2AD, A2D	52.—A3R, CxP4D

Y las blancas abandonan.

Comentarios de V. SMYSLOV

INFORMACION NACIONAL



VITORIA.—Pozas se ha proclamado campeón de Alava de primera categoría con 7,5 puntos. El subcampeonato fue para Martínez Aragón con 7 puntos. Clasificaron seguidamente López Esnaola, Perancho, Montoya, Ortiz, Apellániz, Ecenarro, Isasi y Aguirre.



ZARAGOZA.—El Club de Natación HELIOS ha quedado campeón de Aragón de primera categoría por equipos de club, con 40,5 puntos. Subcampeón, la A. A. Aragonesa, con 35 puntos. En tercera posición, el Centro Soriano, con 30 puntos. C. A. Fuenclara quedó en el cuarto puesto, con 26,5, y con la misma puntuación el Stadium Casablanca, quinto. Cerró la clasificación Rey Ardid, con 21,5 puntos.

En segunda categoría fue campeón el Centro Gallego, con 45,5 puntos, que asciende a primera, y subcampeón el Centro Soriano, con 38 puntos.

También el C. N. Helios venció en tercera categoría, con 43 puntos, delante del C. A. Fuenclara, con 37 puntos.



SAN SEBASTIAN.—En los salones del Ateneo Guipuzcoano se celebró el MEMORIAL RUBINSTEIN, resultando vencedor el juvenil Ugarteburu. A continuación, Salinas, Campins, Casado, Fernández, Sesma, Guiller, A. González y Casas.



BARCELONA.—Con la participación de 87 jugadores, se celebró el XI Campeonato Juvenil de Cataluña correspondiente a la temporada 70-71, resultando ganador Angel Martín que totalizó 7 puntos en la fase final. Detrás del campeón quedaron Manuel Nieto, Antonio Perice, Jorge Gros y José Parés con la misma puntuación (6,5) y por este orden. Manuel Pujol, Francisco Muriel y Juan Ponce ocuparon los puestos sexto, séptimo y octavo, respectivamente, con 6 puntos.



MANRESA.—El Club de Ajedrez Catalonia, de Manresa, ha fichado al M. I. norteamericano Olaf Ulvestad. Buen refuerzo para el cuadro manresano.



CACERES.—Se están celebrando actualmente los campeonatos provinciales por equipos en los que participan: Moralo, Coria, Cacereno, Jariza, Centro de Juventud y San Calixto.

A la vez, en la provincia de Badajoz —independientemente— están en liz los equipos de Liceo, C.I.R., Ruy López, El Obrero Extremeño y Europa O.J.E.



— La copa Clare Benedict se celebrará en Madrid los días 14 al 18 de marzo.



— En el Grupo B del Campeonato de Europa de Juniors, nuestro representante Juan Bellón ocupó el segundo lugar.



— De fuente bien informada nos anuncian que efectivamente un match de candidatos se celebrará en Madrid. Se especula también con los Fischer-Taimanov o Iarsen-Uhlmann.



SEVILLA.—Con la participación de 24 equipos de distintos clubs se celebró en esta capital el VI TORNEO SANTA LUCIA, venciendo la Peña Bética Alcalareña en cuyas filas se encuentra el actual campeón de España, Palacios. En segunda posición, a corta distancia, quedó el Circulo Mercantil e Industrial.

Fischer y Larsen en distintas fechas dieron una sesión de simultáneas, siendo ambos vencidos por el fuerte jugador sevillano Eugenio Gómez.



— Nos comunican que en los VI Juegos del Cantábrico, que tendrán lugar en Lugo del 28 de junio al 2 de julio próximos, estará incluido también AJEDREZ dentro de las diez manifestaciones deportivas que se celebrarán.

EL RAZONAMIENTO EN AJEDREZ

Por nuestro colaborador MIGUEL NAJDORF

Nuestro querido amigo y colaborador, el G. M. Miguel Najdorf, trae hoy a nuestras páginas «El razonamiento en ajedrez», que nos recuerda por su título ese libro que hace años nos tiene prometido publicar y que se titulará COMO RAZONA UN GRAN MAESTRO. Después de leer aquella otra obra suya que fue 15 ASPIRANTES AL CAMPEONATO DEL MUNDO hemos esperado con ansiedad su nuevo libro. Sirvan estas líneas como recordatorio, al mismo tiempo que le damos la más afectuosa bienvenida a nuestra revista.

En ocasión de un match interclubes en Argentina, me tocó enfrentar como primer tablero a un joven valor, R. Hubert, que ya demostrara poseer estimables condiciones. A continuación transcribo esta partida, por considerarla muy buena, y expongo mi manera de razonar durante el desarrollo del juego.

APERTURA INGLESA

NAJDORF v. HUBERT

1. P4AD, C3AR; 2. P3CR, P3CR; 3. A2C, A2C; 4. C3AD, P4A; 5. C3A, C3A; 6. P4D, PxP;

Con 6. ..., P3D; las negras pueden entrar en la conocida Variante Yugoslava.

7. CxP, 0-0; 8. 0-0,

Es de tenerse en cuenta C2A.

8. ..., CxC!; 9. DxC, P3D;

Puede decirse que las negras han salvado bien las dificultades propias del planteo, equilibrando el juego. Cierta es que el alfil rey blanco está impidiendo el desarrollo del alfil dama de las negras, pero éstas tienen a su vez un gran juego con su alfil rey, cuya acción indirecta sobre la dama blanca obliga al primer jugador a escapar con esa pieza. Además, las blancas deben resolver dónde ubicar su alfil dama. Naturalmente, lo mejor sería cambiarlo por su antagonista negro, pero ¿cómo conseguir esto?

10. D2D

Para conseguir el plan esbozado en el comentario anterior, se pudo juzgar 10. D4T, pero contra ello respondían las negras D4T; y si 11. A6T, entonces D4TR; con juego parejo.

10... T1R!;

Ahora fracasaba 10. ..., D4T; a causa de 11. C5D.

11. P3C,

Disponiéndose a neutralizar, por la diagonal larga, la acción del alfil rey enemigo.

11. ..., D4T; 12. A2C, P3TD; 13. TR1D, T1C; 14. P4TD,

Única movida con la que las blancas pueden mantener la iniciativa, pues si se permite a las negras jugar libremente P4CD, desaparecerían las dificultades.

14. ..., A2D;

La primera jugada débil. Las negras debieron buscar la forma de desarrollar este alfil con ganancia de tiempo, por ejemplo, por medio de 14. ..., D4T; seguido de A6T; seguido de A6T, con lo que molestarían a las blancas en el flanco rey y equilibrarían las posibilidades. La idea de las negras al jugar A2D es cambiar los alfiles con A3A, pero la tentativa no prospera.

15. D2A,

Dando libertad de movimientos al caballo, y oponiéndose al plan del adversario.

15. ..., A3A; 16. P4R,

Y la maniobra de las negras quedó anulada.

16. ..., TD1A;

«Mirando» a la dama blanca y preparando una ruptura por medio de P4CD.

17. C2R,

La continuación tentadora 17. C5C, fracasaba a causa de 17... AxC!; 18. PTxA, DxC!; etc.

17. ..., D2A; 18. P5T,

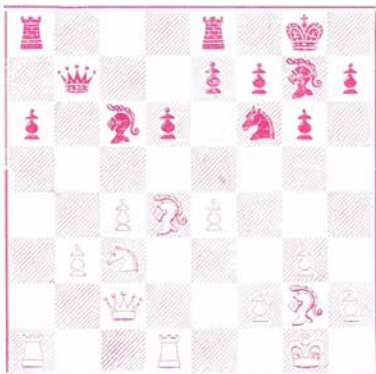
De no hacer este avance resultaría muy eficaz el golpe liberador de las negras P4CD.

18. ..., P4CD; 19. PxPa.p., DxC; 20. A4D, D2C; 21. C3A,

En esta forma las blancas tienen centralizadas todas sus piezas y al mismo tiempo disponen ya de un tema definitivo: el debilitado peón torre dama de las negras.

21. ..., T1T!;

La mejor jugada de la partida. Las negras amenazan P4TD seguido de TR1C, obviando las dificultades.



En esta posición las blancas razonaron en la siguiente forma: sin haber cometido errores y habiendo hasta ahora maniobrado, a su juicio, con justeza, no han encontrado una continuación satisfactoria para mantener la ventaja posicional. Por lo contrario, se dan cuenta que ella puede desaparecer como consecuencia de la amenaza de las negras y la lógica dice que no hay ninguna razón para que el segundo jugador obtenga mejor posición después de haber cometido algunas pequeñas fallas. Y he aquí lo interesante: la amenaza P4TD de las negras obliga a las blancas a profundizar en el análisis y realizar un esfuerzo que tiene como premio encontrar una gran jugada. Es decir, que de no haber existido el peligro del citado avance del peón, las blancas habrían jugado mecánicamente, sin profundizar mucho, y tal vez no habrían encontrado la

Con este avance las negras evitan la maniobra que amenazaban las blancas, que eran 23. P5C, PxP; 24. PxP, AxPC; 25. P5R, ganando. Por otra parte, si ahora 22. excelente maniobra que sigue:

22. P4CD!!, P4R;

...DxP; seguía 23. P5R!, PxP (Si 23. ... AxA; 24. PxC, etc.); 24. AxA, PxA; 25. C4T, P4R; 26. AxTD, 27. TD1C, con clara superioridad.

23. A3R, DxP; 24. D3D!,

La clave de la combinación. Las blancas recuperan ahora en forma ventajosa el peón sacrificado, como consecuencia de la amenaza de ganar la dama por TR1C.

24. ..., D1C; 25. DxP, DxD; 26. TxD, TR1AD;

Un poco mejor era T3R, pero de todos modos la situación es ya crítica.

27. A3T, C1R;

Única aceptable, pues si 27. ..., T2A; las blancas ganan con 28. A6C.

28. T2D, T2A; 29. A6C.

Desviando la torre hacia otra columna menos importante para las negras.

29. ..., T2C; 30. P5A,

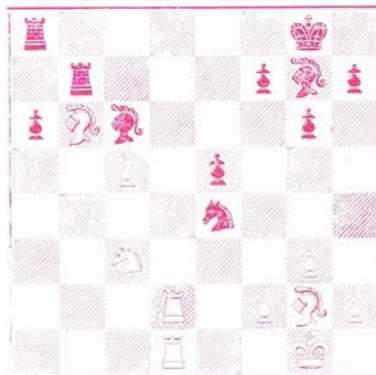
Aun cuando las blancas no han conseguido ventaja material, su superioridad posicional es evidente. El punto cinco dama para una oportuna entrada del caballo y todas las piezas activas deben proporcionar el triunfo. Lo que resta es sólo cuestión de técnica.

30. ..., C3A; 31. TD1D!,

De ninguna manera deben permitir las blancas el cambio de piezas malas del adversario por las buenas propias, cosa que las negras intentaban forzar por medio de C2D.

31. ..., CxP; 32. A2C!,

Jugada bonita, aunque fácil. El secreto de las combinaciones planeadas por las blancas en la presente partida reside en el tema de las clavadas.



32. ..., P4A;

Es claro, si 32. ..., CxC; las blancas ganan fácilmente con 33. AxA, CxT; 34. AxT, etc.

33. CxC, PxC;

Si 33. ..., AxC; sigue 34. AxA, PxA; 35. T8D+, TxT; 36. TxT+, R2A; 37. P6A!, TxA; 38. P7A, T3AD; 39. P8A (D), TxD; 40. TxT, y en seguida cae el peón torre dama después de lo cual se gana con facilidad.

34. T6D, A5T;

35. AxP, AxT

36. AxT, T1CD

37. A5D+

Si 34. ..., T1AD; 35. A3T.

Hay varias formas de ganar, pero este es el procedimiento más rápido.

37. ..., R1A; 38. T7D,

Y las negras abandonan. Si 38. ..., A3T; sigue 39. T7A+, R1R; 40. TxP, etc.

mini-partidas

de la XIX Olimpiada de Siegen 1970



Continuando con esta sección que iniciamos en el número pasado, hemos seleccionado para este, mini-partidas jugadas en la última Olimpiada, con lo que además de su interés natural en este tipo de partidas cortas, ponemos de relieve la actualidad de las mismas

DEFENSA GRÜNFELD.

Biancas: Naranja (Filipinas).
Negras: Portisch (Hungría).

1. P4AD, C3AR; 2. P4D, P3CR; 3. C3AD, P4D; 4. PxP, CxP; 5. P4R, CxC; 6. PxP, A2C; 7. A4AD, P4AD; 8. C2R, C3A; 9. A3R, 0-0; 10. P4TR, PxP; 11. PxP, D3D; 12. T1AD, T1D; 13. P5D, C4R; 14. D3C, A2D; 15. P3A, P4CD; 16. A3D, D5C+!

Biancas abandonan.

DEFENSA SICILIANA.

Biancas: Griffiths (Sud-Africa).
Negras: Evans (Nueva Zelanda).

1. P4R, P4AD; 2. C3AR, P3D; 3. P4D, PxP; 4. CxP, C3AR; 5. C3AD, P3TD; 6. P4AR, D2A; 7. A3D, C3A; 8. C3A, P3CR; 9. 0-0, A2C; 10. D1R, P3R; 11. R1T, 0-0; 12. D4T, P4CD; 13. P5A, D2R; 14. A5C, P5C; 15. P5R.

Abandonan negras.

APERTURA ESPAÑOLA.

Biancas: Rodríguez (Filipinas).
Negras: Jones (Guernsey).

1. P4R, P4R; 2. C3AR, C3AD; 3. A5C, P3TD; 4. A4T, C3A; 5. 0-0, P4CD; 6. A3C, A4A; 7. CxP, CxC; 8. P4D, A3C; 9. PxP, C1C; 10. D5D.

Abandonan negras.

DEFENSA INDIA DE REY.

Biancas: Bernarsky (Polonia).
Negras: Nouissere (Túnez).

1. P4R, P3CR; 2. P4D, A2C; 3. C3AR, P3D; 4. A4AD, C3AR; 5. D2R, P4A; 6. P5R, PDxP; 7. PxPR, C4D; 8. 0-0, P3R; 9. T1D, 0-0; 10. A5CR, D3C; 11. AxC, PxA; 12. C3A, P5D; 13. C5D, D3T; 14. D2D, A5C; 15. A6A, AxC; 16. D6T!!

Negras abandonan.

DEFENSA SICILIANA.

Biancas: Spassky (U.R.S.S.).
Negras: Lorinczi (Mónaco).

1. P4R, P4AD; 2. C3AR, C3AD; 3. P4D, PxP; 4. CxP, C3A; 5. C3AD, P3TD; 6. CxC, PCxC; 7. P5R, C1C; 8. A3D, P3C; 9. 0-0, A2C; 10. T1R, P3R; 11. D3A, C2R; 12. C4R, 0-0; 13. A5C, P3T; 14. C6A+, R1T; 15. T4R, C1C; 16. T4TR, CxC; 17. PxP.

Negras abandonan.

APERTURA ESPAÑOLA.

Biancas: Augousti (Chipre).
Negras: Uzman (Turquía).

1. P4R, P4R; 2. C3AR, C3AD; 3. A5C, P3TD; 4. A4T, C3AR; 5. 0-0, P4CD; 6. A3C, A2C; 7. T1R, A4A; 8. P3A, C5CR; 9. P4D, PxP; 10. PxP, CxP; 11. CxC, D5T; 12. C3AR, DxpA+.

Biancas abandonan.

DEFENSA ESCANDINAVA.

Blancas: Marakchi (Marruecos).

Negras: Uzmán (Turquía).

1. P4R, P4D; 2. PxP, C3AR; 3. C3AR, P3A; 4. PxP, CxP; 5. A2R, P4R; 6. P3D, A4AD; 7. A3R, AxA; 8. PxA, D3C; 9. P3TR, DxPR; 10. D2D, D3C; 11. P3CD, 0-0; 12. C3A, A3R; 13. C5CR, C5D; 14. A3A, TD1A; 15. 0-0-0, TxC!; 16. DxT, T1A; 17. D2D, AxP.

Blancas abandonan.

APERTURA IRREGULAR.

Blancas: Camilleri (Malta).

Negras: Kadiri (Marruecos).

1. P4R, P4R; 2. C3AR, P3D; 3. P4D, PxP; 4. DxP, C3AD; 5. A5CD, A2D; 6. AxC, AxA; 7. C3A, C3A; 8. A5C, A2R; 9. 0-0-0, 0-0; 10. TR1R, T1R; 11. P5R, AxC; 12. PxA, PxP; 13. DxPR, A3D; 14. D4D, A2R; 15. DxD.

Negras abandonan.

DEFENSA SICILIANA.

Blancas: Kerr (Holanda).

Negras: Georgiades (Chipre).

1. P4R, P4AD; 2. P4D, PxP; 3. P3AD, PxP; 4. CxP, C3AD; 5. C3A, P3D; 6. A4AD, A5C; 7. AxP+, R2D; 8. 0-0, C3A; 9. P5R, AxC; 10. DxA, C1R; 11. A4AR, T1A; 12. C5C, D3C; 13. D4C+, R1D; 14. AxC, DxC; 15. D7D++.

Negras abandonan.

DEFENSA INDIA DE REY.

Blancas: Paoli (Italia).

Negras: Laine (Guernsey).

1. P4R, P3CR; 2. P4D, A2C; 3. C3AR, P3D; 4. C3AD, C3AR; 5. P3TR, 0-0; 6. A4AD, CD2D; 7. P5R, PxP; 8. PxP, C1R; 9. P6R, PxP; 10. C5C, AxC+; 11. PxA, C2C; 12. AxP+, CxA; 13. CxC, D1R; 14. 0-0, C3A; 15. CxP.

Negras abandonan.

DEFENSA SICILIANA.

Blancas: Sursok (Líbano).

Negras: Larsen (Dinamarca).

1. P4D, P3R; 2. P4R, P4AD; 3. C3AR, PxP; 4. CxP, C3AD; 5. C3AD, P3D; 6. A4AD, C3AR; 7. A5CR, D3C; 8. AxC, PxA; 9. C4-5C, C4R; 10. A3C, T1CR; 11. 0-0, P3TD; 12. C4D??, DxC.

Blancas abandonan.

APERTURA ESPAÑOLA.

Blancas: Vásquez (Perú).

Negras: Sharf (Mónaco).

1. P4R, P4D; 2. C3AR, C3AD; 3. A5C, P3TD; 4. A4T, P3D; 5. P4D, P4CD; 6. A3C, PxP; 7. A5D, A2C; 8. CxP, D2D; 9. 0-0, C3A; 10. CxC, AxC; 11. AxA, DxA; 12. C3A, A2R; 13. T1R, 0-0; 14. A5C, D2D; 15. P5R, C1R; 16. AxA, DxA; 17. D3A, PxP; 18. DxT.

Negras abandonan.

APERTURA ESPAÑOLA.

Blancas: Matulovic (Yugoslavia).

Negras: Feller (Luxemburgo).

1. P4R, P4R; 2. C3AR, C3AD; 3. A5C, P3TD; 4. A4T, C3A; 5. 0-0, P4CD; 6. A3C, A4A; 7. P3AD, CxP; 8. D2R, P4D; 9. P3D, C3A; 10. P4D, A2R; 11. PxPR, C5R; 12. T1D, A3R; 13. P4A, PCxP; 14. A4T.

Negras abandonan.

FIANCHETTO DE DAMA.

Blancas: Jacobsen (Dinamarca).

Negras: Gelfer (Israel).

1. P4AR, P4AD; 2. C3AR, C3AD; 3. P3CD, C3A; 4. A2C, P3CR; 5. P3R, A2C; 6. A2R, 0-0; 7. 0-0, P4D; 8. D1R, P5D; 9. C3T, C4D; 10. T1D, P6D; 11. AxA, PxA; 12. DxP, RxA; 13. P4D.

Blancas abandonan sin esperar respuesta.

DEFENSA INDO-BENONI.

Blancas: Jansson (Suecia).

Negras: Miagmarsuren (Mongolia).

1. P4D, C3AR; 2. P4AD, P4A; 3. P5D, P3R; 4. C3AD, PxP; 5. PxP, P3D; 6. P4R, P3CR; 7. A4AR, A2C; 8. A5C+, CR2D; 9. AxP, D3C; 10. P5R, P3TD; 11. D4T, R1D; 12. C3A, P3A; 13. 0-0, PxA; 14. DxT, C3T; 15. P4TD, CxP; 16. AxC, PxA.

Negras abandonan.

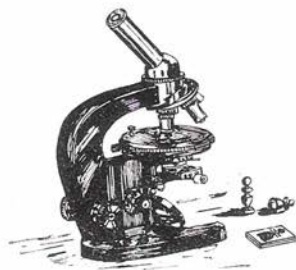
DEFENSA FRANCESA.

Blancas: Medina (España).

Negras: Zapusek (Mónaco).

1. P4R, P3R; 2. P4D, P4D; 3. CD-2D, P4AD; 4. CR-3A, C3AD; 5. PRxP, DxP; 6. A4A, D4A; 7. 0-0, C3A; 8. C3C, P3TD; 9. T1R, A2R; 10. CxP, AxC; 11. A3D, D4T; 12. PxA, 0-0; 13. A4AR, DxPA; 14. A6D.

Negras abandonan.



Análisis de Laboratorio



COMBINACIONES EN EL FINAL

Por ANTONIO MEDINA Maestro Internacional (FIDE)

El arte de la combinación es susceptible de desarrollarse en cualquier fase de la partida, ya que los fundamentos básicos del juego permanecen inalterables en todas las etapas de la misma.

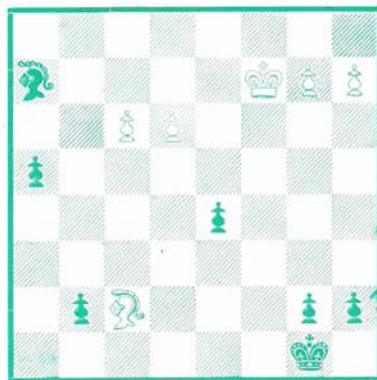
También en el final hay la posibilidad de realizar interesantes y bonitas combinaciones si se presentan situaciones propicias, a pesar de la simplificación habida en los respectivos contingentes enfrentados.

A los temas clásicos esenciales: ataque múltiple, piezas intercluidas, «sobrecarga», etc., se añaden otros peculiares de esta fase de la partida como son el «chogo» y la promoción del peón.

Veamos a continuación algunos ejemplos instructivos:

La posición que muestra el diagrama se produjo en la partida EUWE - YANOFSKY, disputada en el Torneo de Groninga el año 1946.

Sin duda el gran maestro canadiense, conductor de las piezas negras abrigaba grandes esperanzas de empatar en el juego, aun te-



niendo un peón de menos, gracias a la presencia de los alfiles de distinto color.

No obstante, pronto se ve apeado de sus rosados sueños por la «petite combinaison» que pone en práctica el ex-campeón del mundo: 1. A5A!!, que explota en forma elegante la fuerza expansiva del peón pasado.

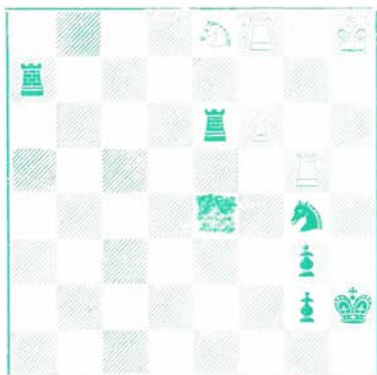
Naturalmente, como el alfil es inmune, pues no habría manera de atajar al peón en su carrera hacia la coronación, Yanofsky hubo de optar por la respuesta: 1. ... A6D;

pero después de 2. AxP, AxP; 3. P6T, P4A; 4. AxP, el final quedó perdido sin remisión.

El remate técnico del final siguió así:

4. ..., P4T; 5. R2A, A6D; 6. P7T, A5R; 7. P3CR, R3R; 8. R3R, A7C; 9. R4A, P3C; 10. P4CR, PxP; 11. RxP, A8T; 12. R5C, R2A; 13. A4D, A7C; 14. P4T, A8T; 15. P4C, A7C; 16. P5C, A8T; 17. A6A, A7C; 18. P5T, PxP; 19. R5A, y las negras abandonan.

La situación del segundo diagrama reproduce el momento álgido de una partida entre BIRD y EN-



GLISCH, famosos maestros de la época romántica del ajedrez en el siglo pasado.

Aunque su oponente tenía justa reputación de jugador sólido y muy difícil de batir, el maestro británico, portador de las blancas, creyó allanado el camino del triunfo por la vía elegante después de su jugada: 1. TxC!

En efecto, si las negras responden: 1. ..., TxT, pierden «ipso facto» tras 2. CxP, con la doble amenaza; 3. T7T mate, y 3. CxT, y quedarían en última instancia con una pieza de menos.

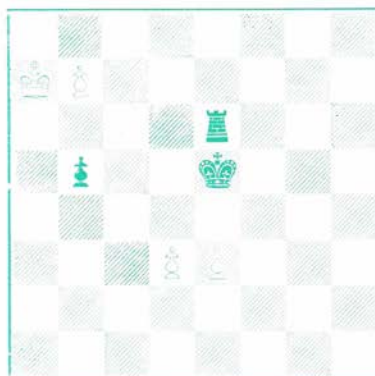
¿Llegó, pues, la hora de abandonar? ¡Nada de tumbar las pie-

zas!, el ingenioso ENGLISH encuentra un bonito e inesperado recurso salvador:

1. ..., T4T+; 2. R1C, TxT; 3. CxP, T8T+!!; 4. RxT, T8R+; 5. R2T, T8TR+!!; 6. RxT, tablas.

El rey negro está ahogado. BIRD expresó patéticamente: «El ahogo final ha divertido a todo el mundo. menos a las blancas».

En la partida E. RICHTER-DÖRNTE, celebrada en Berlín el año 1939, se llegó a la posición de este tercer diagrama.



Es sabido que dos peones pasados y ligados, fuera del radio de acción del rey enemigo, luchan ventajosamente contra una torre si están lo bastante avanzados.

De inmediato se comprueba que la torre blanca es impotente para impedir la promoción de uno de los peligrosos peones enemigos. Sin embargo, la situación restringida del rey adversario acorralado en la banda y la posibilidad de concentrar las propias fuerzas contra el mismo inspiraron al blanco un bello plan decisivo:

1. R6D!, P7D; 2. R7A, P8D=(D); 3. T6TD+!, PxT; 4. P6C+, R1T; 5. P7T+, R2T; 6. P8C=(D) mate.

El gran maestro Alberic O'Kelly se incorpora a Jaque

Las partidas cortas son siempre instructivas porque ellas son como ilustraciones de faltas, que con frecuencia son refutadas brillantemente. Esto es lo que ocurrió en una partida que jugué en la U.R.S.S. en 1958.

DEFENSA ALEKHINE

Blancas: O'KELLY — Negras: BODISCO

1. P4R, C3AR; Esta defensa provocativa tiende a volver a estar de moda. En el Torneo Interzonal de Mallorca 1970, Fischer la empleó en tres ocasiones, ganando dos partidas y entablando la tercera.

2. P5R; C4D; 3. P4AD, C3C; 4. P5A, El acoso sigue, aunque esta continuación se emplea raramente.

4. ..., C4D; 5. C3AD, CxC; Es mejor jugar 5... P3R; y no tomar en 3AD, a lo cual las blancas responderían 6. A4A, 6. PDxC,

P3D; Espera hacer entrar en razón a los peones aventureros. La jugada 6..., P3R es evidente mejor, evitando la réplica blanca que sigue:

7. A5C!, que molesta en gran manera el desarrollo de las negras.

7. ..., PxPR; 8. D3C, A3R; Las negras entregan el peón para poderse desarrollar. La alternativa era: 8. ..., D2D;

9. T1D, D4A; 10. P4CD, P3AR; 1. A3R, R2A; Las negras parecen estabilizarse.

12. C3A, D1A; 13. D6A, P3TD; con el deseo legítimo de evitar A6T, las negras se olvidan de pensar en su rey...

14. DxA!+, la invitación al vals.

14. ..., RxD; 15. A4A+, R4A; 16. C4T+, R5R; O bien 16. ..., R5C; 17. A2R+, RxC; 18. P3TR!, seguido de P3C mate.

17. R2R!, y las negras abandonaron, ya que el mate con P3A es inevitable.

La Copa de Europa Juvenil

Después de nueve años, el complejo industrial Niemeyer, de Groninga, organizó un torneo para los jóvenes ajedrecistas europeos de menos de veinte años. Esto ha ocurrido a los dos años de que la FIDE acordase la competición, que se denomina COPA DE EUROPA en la que el vencedor recibe el título de campeón de Europa juvenil. Este año, el vencedor ha sido el húngaro Ribli, delante de 19 participantes. Comento a continuación una partida del vencedor con un participante danés, donde el joven húngaro, bien preparado, nos muestra sus conocimientos teóricos y tácticos:

DEFENSA GRUNFELD

Blancas: FEDDER — Negros: RIBLI

1. P4D, C3AR; 2. P4AD, P3CR; 3. C3AD, P4D; Esta defensa, llena de posiciones asimétricas, es una de las armas de combate modernas y va bien al estilo de la juventud tan temperamental; 4. A4A, una continuación sin grandes pretensiones. Las blancas eligen la seguridad.

4. ..., A2C; 5. P3R, 0-0; Este sacrificio forma parte del plan activo de la apertura, la defensa exige la expansión P4AD, para llegar a abrir el juego y hacer jugar el alfil afianchetado. La jugada 5..., P3A; es demastado pasiva y da ventaja a las blancas sin ninguna compensación. 6. PxC, la alternativa es 6. T1A, P4A; y las negras igualan sin dificultad. 6. ..., CxP; 7. CxC, DxC; 8. AxP, consecuencia de 6. PxC, que sin ella no tiene razón de ser.

8. ..., C3A; Lógicamente al entrar en esta variante las blancas esperaban: 8. ..., C3i; 9. AxC, DxC; 10. D3A, DxD; 11. CxD, PxA; después de lo cual si querían entablar la partida, las negras no podían hacer grandes cosas para evitarlo. Otra jugada, recomendada por Boleslavsky, es 8. ..., A4A; la jugada de la partida es muy fuerte y acelera rápidamente el desarrollo. 9. C2R, con la intención de ir a 3AD, atacar la dama, y ganar tiempo para desarrollarse. Pasivo sería 9. C3A, A4A; con amenazas tales como C5C, con la intercalación de TD1A, que daría a las negras una ventaja decisiva. 9. ..., A5C; 10. P3A, TD1A; se ha considerado durante largo tiempo el sacrificio, 10. ..., AxP; 11. PxA, DxC; 12. T1C, DxC; como decisivo, pero últimamente se ha encontrado defensa para las blancas.

11. C3A, D3R; 12. A4AR, AxPD!; 13. PxAC, P4CR; todo esto ha sido ya jugado, pero parece que el danés se encuentra ante lo desconocido.

14. AxP, TR1D; Las negras tienen todas las piezas en juego y comienzan a presionar seriamente.

15. D3A, las blancas concentran todas sus fuerzas en la columna AR pero, prácticamente, ya han perdido los estribos.

15. ..., AxC+; 16. PxA, D4R!; aquí surge la idea del sacrificio 13. ..., P4CR; que deja el alfil en el aire.

17. A2R, de otra forma se perdería la torre. 17. ..., DxA; 18. 0-0, C4R; las blancas tienen un peón de más, pero esto está compensado sobradamente por la posición activa de las negras y por la debilidad de la infantería blanca.

19. D4A, P3TR!; 20. P4TR, se ve claramente que después del cambio de damas, las posibilidades blancas en el final, son mínimas.

20. ..., D2C; 21. TR1D, las negras amenazaban 21. ..., T7D; con demasiada presión. 21. ..., C3C; Recupera el peón.

22. D2A, DxC; 23. T1AR, D2C; 24. A3A, las blancas han superado los peligros inmediatos, pero la debilidad de sus peones les hace difícil cualquier contrajuego.

24. ..., P3C; 25. TD1D, D3A!; 26. P5C, reacción violenta, pero es que después de 26. P5T, o 26. P3C, sigue 26. ..., C4R; y las blancas quedarían reducidas a la más completa pasividad.

26. ..., PxC; 27. PxC, DxC; 28. A7C, en esta jugada basaban las blancas sus esperanzas, que serán cortadas rápidamente.

28. ..., TxT!; 29. DxC+, R1T; 30. AxT. Si 30. TxT, DxCPR+; 31. R1T (Si 31. R2T, D4R+; 32. R1C, D4A+; y D7A, que conduce a un final sin esperanzas), T8A; y las negras se imponen. 30. ..., DxCPR+; 31. R1T, TxT+; 32. DxC, R2C; 33. A7C, C4R!; Intervención decisiva.

34. A5D, P4T; 35. D5A, precipita el desenlace. 35. ..., D8R+, y las blancas abandonaron, ya que pierden el alfil después de 36. R2T, D5T+; 37. R1C (si 37. D3T, C5C; y D8R mate), D5D+; etc.

Después de esta victoria, Ribli, que sigue a la de su compatriota Adoyan, el año pasado, en el torneo de Niemeyer, el relevo está bien asegurado para el ajedrez húngaro.

(Comentarios y análisis del G. M. O'Kelly.)

XXVII CAMPEONATO DE PORTUGAL

JOAQUIN DURAO, RECONQUISTO EL TITULO NACIONAL

Este campeonato nacional de nuestro país hermano ha constituido una gran victoria de este maestro internacional Joaquín Durao, al obtener el título máximo por 11.^a vez en quince años, que es un record muy difícil de igualar. Con esta victoria Joaquín Durao remata con extraordinaria brillantez esta temporada donde obtuvo victorias en todas las pruebas nacionales: los campeonatos del Sporting, de Lisboa, los nacionales de partidas rápidas y el actual absoluto.

Es de destacar la actuación de R. Pereira que con Rego, Cabral, y A. Pereira, puntuaron para el título de Maestro Nacional.

La prueba se celebró en las magníficas instalaciones del Gremio Literario y fue perfectamente dirigida por el árbitro internacional Castro Rodrigues, asistido por Plácido de Sousa y Víctor Cordeiro.

Publicamos a continuación cuatro interesantes partidas seleccionadas de esta competición y su cuadro de clasificación.

Blancas: RIBEIRO — Negras: DURAO DEFENSA INDIA DE REY

1. P4D, C3AR; 2. P4AD, P3CR; 3. C3AD, A2C; 4. P4R, P3D; 5. P3A, 0-0; 6. A3R, P3CD; 7. A3D, P3TD; 8. CR-2R, P4A; 9. P5R, CR-2D; 10. PRxP, PRxP; 11. P5D, C4R; 12. D2D, CD-2D; 13. P4A, CxA+; 14. DxC, T1R; 15. 0-0-0, P4CD; 16. A2D, C3C; 17. PxP, PxP; 18. C4R, TxCI; 19. DXT, A4A; 20. D3A, AxP+; 21. RxA, C5A+; 22. R1T, TxP+I
Y las blancas abandonan.

Blancas: DURAO — Negras: CRUZ DOBLE FIANCHETTO

1. P3CD, P4R; 2. A2C, P3D; 3. P3C, A2R; 4. A2C, C3AD; 5. P4AD, A4A; 6. P4R, A3C; 7. C2R, P4TR; 8. P3TR, C3T; 9. CD3D, D2D; 10. C5D, 0-0-0; 11. P4CD, TD1R; 12. D4T, R1C; 13. CR3A, P3T; 14. P5C, C5D; 15. 0-0-0, P4AR; 16. D5T, PxCPC; 17. PxAxP, PxA; 18. P6C, PxA; 19. CxPC, D3R; 20. R1C, A2A; 21. AxP, P4D; 22. AxP, A3C+; 23. P3D. Y las negras abandonan.

Blancas: LEAL — Negras: CORDOVIL APERTURA INGLESA

1. P4AD, P4R; 2. C3AD, P3CR; 3. P3R, A2C; 4. P3CR, C2R; 5. A2C, 0-0; 6. CR2R, P3AD; 7. 0-0, P4D; 8. PxA, PxA; 9. D3C, P5D; 10. PxA, PxA; 11. C5D, CD3A; 12. CR4AR, CxC; 13. DxC, A4A; 14. P3TD, A7A; 15. P4TR, P6D; 16. DxD, TRxD; 17. AxC, PxA; 18. P4T, P4AD; 19. P5TD, P3TD; 20. T1R, T1R; 21. TxT+, TxT; 22. C5D, T8R+; 23. R2C, A5D; 24. C3R, A6C; 25. R3A, P4A; 26. T1C, AxC; 27. PxA, R2A; 28. R2A, T7R+; 29. R1A, R3R. Y las blancas abandonan.

Blancas: CORDOVIL — Negras: DURAO GAMBITO DE REY

1. P4R, P4R; 2. P4AR, PxA; 3. C3AR, A2R; 4. A4A, C3AR; 5. P5R, C5C; 6. 0-0, P4D; 7. C2R, C3AD; 8. P4D, C6R; 9. AxC, PxA; 10. C3A, A3R; 11. D3D, 0-0; 12. C2R, C4T; 13. DxA, P3CD; 14. P3A, CxA; 15. PxC, P4AD; 16. R1T, D2D; 17. C4A, TD1A; 18. PxA, PxA; 19. TR1D, TR1D; 20. CxP, AxC; 21. P4A, D2C; 22. PxA, TxP; 23. TxT, DXT; 24. TxP, R1A; 25. P3T, T1C; 26. C2D, P3T; 27. C4A, A4C; 28. D2A, TxP; 29. D5A, T6CR; 30. D8A+, A1D; 31. TxP+, RxT; 32. C6D+, R1C. Y las blancas abandonan.

Campeonato de Portugal - Lisboa 1971

	1	2	3	4	5	6	7	8	9	10	11	Ptos.	%
1.º J. Durao	½	1	½	1	1	1	1	1	1	1	9	90%
2.º R. Pereira	½	1	1	½	1	0	½	1	1	1	7½	75%
3.º J. Cordovil	0	0	1	1	½	1	1	1	1	1	7½	75%
4.º F. Rego	½	0	0	½	½	1	1	½	1	1	6	60%
5.º A. Cabral	0	½	0	½	½	1	1	1	½	1	6	60%
6.º A. Pereira	0	0	½	½	½	1	½	1	1	1	6	60%
7.º L. Leal	0	1	0	0	0	0	½	1	1	1	4½	45%
8.º M. Grito	0	½	0	0	0	½	½	0	1	½	3	30%
9.º J. Cruz	0	0	0	½	0	0	0	1	0	½	2	20%
10.º B. Passos	0	0	0	0	½	0	0	0	1	½	2	20%
11.º G. Ribeiro	0	0	0	0	0	0	0	½	½	½	1½	15%

JOYAS POSTALES

Con harta frecuencia, en nuestro país consideramos que lo realmente excepcional, lo auténticamente extraordinario hay que buscarlo más allá de nuestras fronteras, sin pensar que en nuestro propio ámbito también es posible encontrar este preciado tesoro de cualidades sin par.

Esta incongruente paradoja, que ni decir tiene es preciso combatir con toda fuerza, también se observa en todo lo relacionado con el ajedrez. Con justicia admiramos a tal maestro extranjero o a cual partida jugada en otro país; bien está que lo hagamos así, porque sus méritos los hacen acreedores a estas distinciones. Pero otra cosa es aceptar que, sistemáticamente, todo lo extranjero es perfecto y que todo lo nacional es mediocre o regular como máximo.

Con verdadero orgullo y honda satisfac-

ción esgrimimos hoy en nuestras columnas un argumento real y convincente. Una partida jugada en España, por jugadores españoles, que no solamente merece los honores de figurar en esta sección de «Joyas postales», sino que no dudamos de calificarla de las mejores, en lugar muy destacado, de cuantas alguna vez hemos publicado bajo este epígrafe.

La belleza y la profundidad de los sacrificios y de las combinaciones que contienen, superan, sin tasa, a los más encomiásticos calificativos con que pudiéramos acompañar esta obra genial.

¡Cuántos maestros extranjeros quisieran para sí el honor de rubricar, como obra suya, esta partida!

LUIS DE MARIMON

Torneo Postal Interclubs 1954

Blancas: CLUB AJEDREZ BARCELONA.

Negras: PEÑA ARDID, DE BILBAO.

Apertura: Peón de Dama, Defensa India de Rey.

1. P4D, C3AR; 2. P4AD, P3CR; 3. CD3A, A2C; 4. P4R, P3D; 5. P3AR, 00; 6. A3R, P4R; 7. P5D, P4A; 8. P4CR.

(Una agresiva jugada para oponerse al proyectado desarrollo negro, C4T y P4AR. La teoría, sin embargo, se inclina por 8. A3D).

8..., C1R; 9. A3D,

(La partida Kotov-Najdorf, Torneo de Candidatos 1953 siguió con 9. P4TR, P4A; 10. PRxP, PxP; 11. P5C, P5R! y el negro anduvo mejor.)

9..., P4A; 10. P4TR, PxPC; 11. PxP, C3AR?

(Una pérdida de tiempo que facilita el ataque blanco.)

12. A2R, T2A!;

(Dejando con plena visión del juego la casilla f8 para el CD. No es posible 12..., D2D; 13. P5C, C5C; 14. AxC, DxA; 15. DxD, AxD, AxD; 16. C5C y gana.)

13. P5CR, C1R; 14. D2D, P3TD; 15. P5TR, C2D; 16. PxPC, PxP; 17. C3AR, C1AR; 18. 0-0-0, P4CD; 19. T4TR, PxP; 20. TD1T, T1C; 21. A1D, T2-2C;

(Intrépida jugada que complica el juego. Otra posibilidad era 21..., C2D; y 22..., R1A.)

22. D2T, TxP; 23. T8T jaque!

(Despreciando la materialista contención DxT, para internarse por los complejos y brillantes caminos de la combinación. Cada jugada que se suceda a partir de este momento es de efectos espectaculares y sorprendentes.)

23..., R2A;

(Si 23..., AxT; 24. DxA jaque, R2A; 25. CxP jaque!, PxC; 26. T1A jaque, R2R; 27. AxP jaque y gana.)

24. T1AR!

(Una brillantísima jugada que ofrece simultáneamente el sacrificio de la dama y de una torre. Si 24..., TxD; 25. CxP jaque y mate a la siguiente. Si 24..., AxT; 25. CxP jaque, R1C; 26. TxT jaque! RxT; 27. DxA jaque, R2R; 28. D7T jaque y gana. Por otra parte, si 24..., C3A; 25. PxC!, TxD; 26. PxA, etc., y gana.)

24..., R2R; 25. CxP!,

(La belleza y profundidad de la combinación blanca son extraordinarias. Dése cuenta el lector que en este momento son tres las piezas blancas amenazadas, dama, torre y caballo, sin olvidar el propio monarca, en posición poco saludable.)

25..., PxC;

(Esta captura es forzada, pues si 25..., AxC; 26. T8xC, y el negro quedaría en posición desesperada. Y si 25..., C3A; 26. C6A jaque, R1R; 27. PxC!, TxD; 28. PxA, TxT; 29. PXT=D, etc. O bien, 27..., DxP; 28. TxD, TxD; 29. T6×C jaque, AxT; 30. TxT, etc.).

26. T8xC!

(Insistiendo por tercera vez consecutiva en el sacrificio de la dama y de torre. Caso de 26..., TxD; 27. AxP jaque, R2D; 28. T1-TA, jaque, D2R; 29. TxD, R1D; 30. T8xC, mate. Y si 26..., AxT; 27. DxP jaque, R2D; 28. D6R jaque, R2A; 29. D6A mate.)

26..., D3C!;

(La jugada precisa. Amenaza T8C, brinca una casilla de escape al rey y defiende al PAD.)

27. A2AD, TxA jaque!

(Ingenioso y brillante complemento del golpe anterior. La defensa negra va sorteando los tremendos peligros a que continuamente está abocada. La réplica es forzada, pues de nada le sirve 28. RxT,

D7C jaque; 29. R1D, DxD; 30. T1-TA jaque, R1R; 31. TxA, T7C! y el negro gana.)

28. DxT, AxT; 29. C4TD, D4T; 30. AxP jaque, C3D; 31. D2AR!

(Realmente prodigioso. El blanco aún no ha agotado sus sorprendentes recursos. Ahora si 31..., DxC; 32. D7A jaque, R1D; 33. DxA jaque, R2A; 34. DxC jaque, R2C; 35. T7A jaque, R1T; 36. T7T mate. Compruébese, en cambio, que el blanco no podía recuperar directamente la pieza con 31. AxC jaque, RxA; 32. TxA?, pues este intento causaría su derrota tras 32..., D8R jaque; 33. D1D, DxD jaque; 34. RxR, A5C jaque!, etc.)

31..., A4A!;

(Única para salvar la gravísima situación.)

32. PxA, DxC; 33. PxPC!,

(Amenazando otra vez la irrupción mortal D7A jaque.)

33..., R2D!;

(No era suficiente 33..., D1R; 34. D7A jaque, DxD; 35. TxD jaque, R1R; 36. TxA jaque, RxT; 37. AxC jaque, etc. O bien en esta misma variante 34..., R1D; 35. DxA, DxD; 36. TxD jaque, C1R; 37. P7C, etc.)

34. D6AR, A2R!; 35. D6R jaque, R1D; 36. T8A jaque!,

(El último intento, puesto que no es posible 36. AxC?, por AxP jaque y mate a la siguiente.)

36..., AxT; 37. AxC, T8C jaque!;

(Forzando las tablas por jaque continuo pues cualquiera otra posibilidad entrañaría graves riesgos. Por ejemplo, si 37..., AxA; 38. DxA jaque, R1A; 39. P7C, y ahora el negro está igualmente forzado a salvarse por T8C jaque. Si 37..., T2C; 38. D6A jaque, A2R; 39. AxA jaque, TxA; 40. P6D, y también ahora el negro debe buscar el empate por 40..., D6T jaque, puesto que 40..., D2D pierde tras de 41. P7C!)

38. RxT,

(Si el blanco no acepta la torre sufriría mate inevitablemente.)

38..., D8D jaque; y tablas.

¡UNA JOYA ENTRE LAS JOYAS POSITALES!

Comentarios de Luis de Marimón y Alberto Villate.

Actividades en la U. R. S. S.

En la ciudad soviética de Sotschi ha tenido lugar un singular match que ha enfrentado a un selecto grupo de jóvenes promesas, y por otro a un plantel de maestros ya consagrados.

El principal objetivo de este torneo ha sido el foguear a las «promesas» para que en un futuro puedan ser los sustitutos de los Petrossian, Spassky, Korchnoi, etc.

Vencieron los grandes maestros por 51,5 a 46,5 lo que no deja de ser un excelente resultado para los jóvenes, y donde las figuras Liberzon, Lutikov y Kortschnoi no pudieron siquiera conseguir un 50% de los puntos en litigio.

Es de resaltar los 10,5 puntos conseguidos por el ex-campeón mundial Miguel Thal que puede significar el resurgimiento de este original genio del ajedrez. Muy buena la actuación de Kuzmin y Tukmakov y discreta la de Steyn y Suetin.

En sumo un interesante torneo que pone de manifiesto las interesantes ideas soviéticas para conservar su potencialidad ajedrecística, a la vez que nos sugiere un vehículo de promoción digno de llevarse a la práctica en otros países.

Veamos ahora tres interesantes partidas de dicho certamen y su cuadro de clasificación.

Blancas: THAL

Negras: PODGAJEZ

DEFENSA ALEKHINE

1. P4R, C3AR; 2. P5R, C4D; 3. C3AD, CxC; 4. PCxC, P3D; 5. P4AR, PXP; 6. PXP, D4D; 7. P4D, P4AD; 8. C3A, C3A; 9. A2R, A5C; 10. 0-0, PXP; 11. PXP, P3R; 12. T1C, D2D; 13. C5C, AxA; 14. DxA, A2C; 15. P3A, AxC; 16. AxA, P3TR; 17. A1A, C2R; 18. D3A, C4D; 19. P4A, C3C; 20. P4A, C4D; 21. P6A, PXP; 22. A3T, P4AR; 23. PXP a.p., PXP; 24T3C, R1D; 25. T1-C, T2T; 26. D3C, C3C; 27. TxC, PXT; 28. D8C+, D1R; 29. DxT y las negras abandonan.

Blancas: ZESCHKOVSKY

Negras: KORTCHNOI

APERTURA ESPAÑOLA

1. P4R, P4R; 2. C3AR, C3AD; 3. A5C, P3TR; 4. A4T, C3A; 5. 0-0, A2R; 6. T1R, P4CD; 7. A3C, P3D; 8. P3A, 0-0; 9. P4D, A5C; 10. A3R, PXP; 11. PXP, C4T; 12. A2A, P4AD; 13. CD2D, PXP; 14. AxP, C3A; 15. A3R, P4D; 16. PXP, CXP; 17. AxP+, RxA; 18. D2A+, R1C; 19. DxC, A5C; 20. A5C, P3A; 21. T4R, T1A; 22. DxPT, D2D; 23. C4D, PxA; 24. C2-3C, T5A; 25. P3A, C3A; y las blancas abandonan.

Blancas: KUPREITSCHIK

Negras: THAL

DEFENSA SICILIANA

1. P4R, P4AD; 2. C3AR, P3D; 3. C3AD, PXP; 4. CXP, C3AD; 5. C3AD, C3AR; 6. A4AD, D3C; 7. C3C, P3R; 8. A3R, D2A; 9. P4A, P3TD; 10. A3D, P4CD; 11. P3TD, A2R; 12. D3A, A2C; 13. 0-0, T1AD; 14. TD1R, 0-0; 15. D3T, P5C; 16. C5D, PXC; 17. PXP, C1C; 18. A4D, P3C; 19. T3A, AxP; 20. T3-R3, A1D; 21. D4T, CD-2D; 22. D6T, D2C; 23. T3C, C4A; 24. CxC, PxC; 25. P5A, PxA; 26. PXP, PAXP; 27. AxP, R1T; 28. DxT+, C1C; 29. A5A, T1C; 30. T8R, D2AR; 31. T3T, y las negras abandonan.

	Thal	Steyn	Suetin	Schamkovitsch	Liberzon	Kortschnoi	Lutikov	Ptos
Kuzmin	0 ½	½ 0	½ 1	1 1	½ 1	1 1	1 ½	9½
Tukmakov	½ 0	0 1	1 ½	½ 0	1 1	½ 1	1 ½	9
Kupreitschik	0 1	1 0	½ ½	0 0	½ ½	1 1	1 1	7½
Podgajez	0 ½	½ ½	1 0	½ ½	1 ½	0 1	½ ½	7
Zeschkovsky	0 1	1 ½	0 ½	1 0	½ 0	0 0	0 1	5
Guiko	0 0	0 0	0 ½	1 1	0 ½	0 1	0 ½	4½
Vaganjan	0	½	½	0	½	½	1	3
Beljavsky	0	½	0	0	0	0	½	1
Puntos	10½	8½	7½	7½	6½	6	5	



CARTAS AL DIRECTOR

En la imposibilidad de dar cabida a la ingente cantidad de cartas recibidas hemos separado las que publicamos que en realidad representan el sentir general de todos los aficionados y a la vez un gran estímulo en nuestro esfuerzo.

De Alcalá de Henares (Madrid).

Señor Director de JAQUE: Tengo en mis manos el primer número de su revista y no puedo ocultarle mi entusiasmo al comprobar que ya disponemos de una publicación digna de ajedrez en nuestra patria. Su presentación es sencillamente maravillosa; su formato, cómodo, y su contenido, interesante.

En mis archivos poseo ejemplares de cerca de ochenta revistas de ajedrez distintas, de diferentes países, pero ninguna de ellas es tan bonita como JAQUE.

Acaso falten en su publicación algunas páginas de noticias breves y abundantes para informar al lector del «cotilleo» en el mundo del tablero, aunque ello no resta interés al sabor del conjunto.

Y esto es todo, además de mis saludos y mis parabienes. Sinceramente.

Firmado: JULIO GANZO

Pues, muchas gracias. Espero que este número 2 complacerá a don Julio Ganzo.

Don José Luis Herrero Díaz de Durana, residente en Sevilla, que fuera el más extraordinario monitor de ajedrez infantil en Tolosa (Guipúzcoa) nos escribe:

Habéis tenido la atención de enviarme a Sevilla vuestra revista JAQUE que mucho os agradezco por varios motivos:

a) Poder contar desde ahora con una gran revista especializada de ajedrez que deja plenamente satisfecho al más exigente aficionado.

b) Servir dicha publicación de un puente de amistad entre todos los aficionados a este jue-

go-ciencia y asimismo tener al corriente a los mismos, de la marcha «casi al día» del ajedrez mundial.

c) Haber tenido la gran idea de dedicar un capítulo al ajedrez infantil y juvenil de donde saldrán los futuros ases de nuestro ajedrez nacional.

d) Leer los nombres que componen el «cuerpo de trabajo» es ya de por sí una garantía para que la revista JAQUE se convierta en la mejor publicación de ajedrez que ha tenido España.

Con mi mayor felicitación, recibe, amigo José María, un fuerte abrazo.

Don Alberto Villate, presidente de la Federación Vizcaína de Ajedrez, se extiende en calurosas felicitaciones y a continuación dice:

Pero como lo cortés no quita... Ahí va mi carta al director para «protestar» varias inexactitudes que figuran en «Bodas de Plata de la P.R.A.».

1.º La Peña Rey Ardid no fue fundada por la Federación Vizcaína, sino por Alberto Villate en agosto de 1945, como UNICO fundador.

2.º Campeón de Vizcaya por Equipos CATORCE VECES y SEIS subcampeón.

3.º Campeón Vasco-Navarro en sus tres primeras ediciones: 1963, 1964 y 1965.

4.º Campeonato de España: 4.º en 1957, 5.º en 1963, 10.º en 1965 y 11.º en 1966.

Nuestra información fue sacada de los mismos archivos de la Peña Rey Ardid por gentil concesión de su Directiva. Lamentamos que el citado archivo estuviera incompleto y... muchas gracias al amigo Villate por su información.

Por último un grupo de aficionados del Colegio Mayor San Agustín de la Ciudad Universitaria de Madrid nos da un buen «vapeleo» aunque con las mejores ideas constructivas. Firman la carta M. Cremades, J. Sánchez, M. García y varios más. Muchas gracias a todos.

Para

principiantes



Por
José M.^a González

(Viene de nuestro número anterior)

Una particularidad excepcional de los peones es la de que pueden tomar **AL PASO**. Si en una columna vecina el peón enemigo avanza dos cuadros a la vez —según tiene derecho de hacerlo **SOLO EN SU PRIMERA MOVIDA**— y nuestro peón está avanzado de modo que ataca el cuadro intermedio tenemos derecho —si nos conviene— a tomar este peón «al paso», retirando el peón «comido» y colocando el peón que «come» en el cuadro inmediatamente delante de la columna a que pertenece el peón que come.

Otra privilegio de los peones es que cuando llegan a la octava fila se transforman en una pieza superior —dama, torre, alfil o caballo— excepto en el rey, a capricho del jugador. El peón es la única pieza que no puede retroceder, de ahí el cuidado que los maestros ponen al mover un peón.

LOS ALFILES.—Estos circulan por la diagonal de su color original, sin que la distancia que puedan recorrer esté limitada salvo por sus propias piezas. Las contrarias que obstruyan sus diagonales puede tomarlas, colocando su propio alfil en el lugar que ocupaba la pieza tomada. Lo mismo puede avanzar que retroceder. (Para mejor comprensión, ver diagrama).

LAS TORRES.—Se mueven vertical u horizontalmente y toman de igual modo. Al igual que todas las demás piezas —excepto el caballo— no pueden pasar si en su recorrido tienen piezas propias. (Ver diagrama).

LOS CABALLOS.—El caballo anda un cuadro como alfil y otro como torre. Además de ser la pieza de más complejo movimiento es también la única que puede «saltar» por encima de cualquier cosa.

Siempre va de color blanco a negro o viceversa. A los principiantes les aconsejamos ejercitarse en el movimiento del caballo en un tablero

vacío previamente. El diagrama les ayudará mejor a comprenderlo.

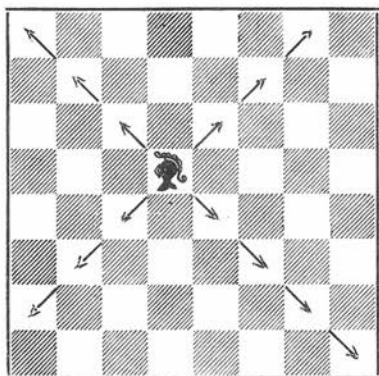
LAS DAMAS.—La dama tiene los movimientos de alfil y torre con sus mismas limitaciones. O sea, que puede circular por las diagonales del cuadro en que se encuentre, además de por sus horizontales o verticales. (Ver diagrama).

LOS REYES.—El rey puede moverse a cualquiera de los cuadros inmediatos al que ocupa solamente. Puede tomar piezas adversarias que no estén defendidas y naturalmente no puede pasar por las suyas. (Ver diagrama).

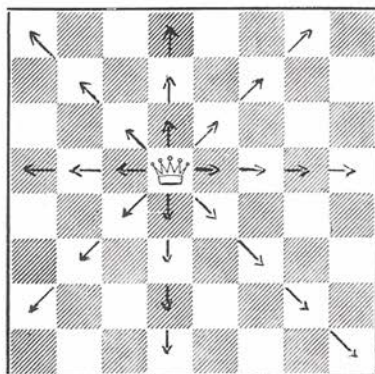
JAJQUES.—El Jaque es siempre al rey —y debe ser avisado— porque al resto de las piezas se sobreentiende y no es necesario indicarlo. El rey está en jaque o se le da jaque cuando un peón o una pieza adversaria amenazan al rey. O sea cuando el cuadro por él ocupado está bajo la acción de una pieza contraria. Si en la siguiente jugada no se moviese el rey se perdería la partida.

Los jajes pueden salvarse: tomando la pieza que lo da, interponiendo una pieza propia entre el rey y la atacante, y moviendo éste. Cuando el jaque es doble —que son los que se dan con dos piezas a la vez— sólo pueden salvarse moviendo el rey.

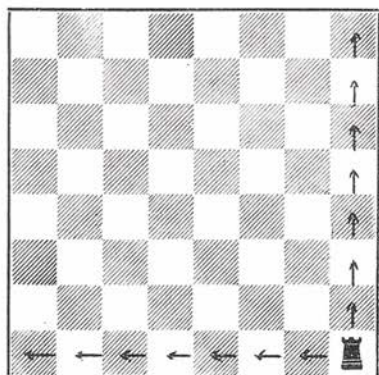
ENROQUES.—El corto es hacia el flanco de rey y el largo hacia el de dama. Se realiza moviendo el rey dos cuadros y poniendo la torre a su lado en el cuadro inmediato al que se ha movido el rey. El enroque es la única jugada que permite mover dos piezas a la vez y se realiza: cuando todavía no se han movido ni las torres ni el rey y en cambio han sido jugadas ya las piezas entre ambos. No puede enrocarse cuando el rey está en jaque, ni cuando los cuadros por donde tiene su recorrido el rey para efectuar el enroque están batidos por piezas adversarias. (Ver diagrama).



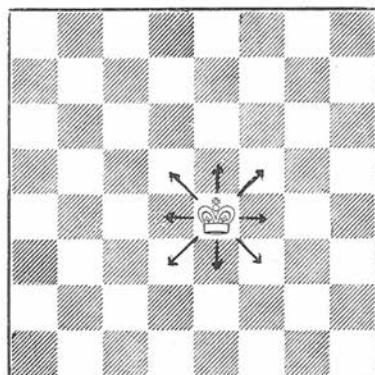
LOS ALFILES



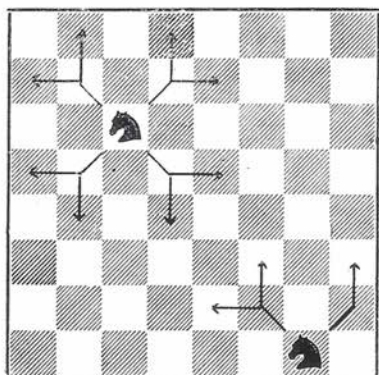
LAS DAMAS



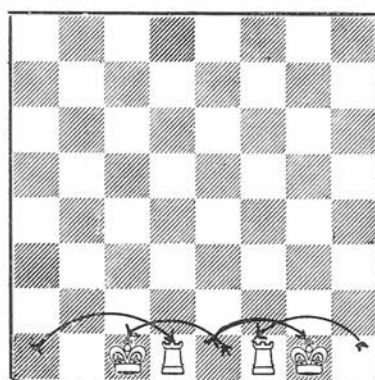
LAS TORRES



LOS REYES



LOS CABALLOS



ENROQUE LARGO

ENROQUE CORTO

(Continuará en el próximo número)

El presente artículo podemos ofrecerlo a nuestros lectores por gentileza de la revista CLAVE que nos ha dado toda clase de facilidades y a la que expresamos nuestro agradecimiento. Dada la extensión de su contenido -que consideramos interesante para todos los ajedrecistas sea cual fuere su categoría- nos vemos en la necesidad de repartirlo entre el presente número y el próximo.

Los Ordenadores y el Ajedrez

Resumen de un artículo de KURT FISCHER.

El ajedrez es uno de los juegos más interesantes del mundo. Entre sus seguidores, que lo practican como afición o como deporte, existe un pequeño grupo de personas que hacen del ajedrez el objeto de sus estudios científicos. El ajedrez es un excelente ejemplo de procesos de decisión en los cuales no se conoce una forma de comportamiento; es más, ni siquiera se conoce si existe esta forma de comportamiento. Muchas veces, en los procesos de decisión tiene lugar la búsqueda de «soluciones» por medio de reflexiones inventivas, intuición o también decisiones casuales. Por tanto, una máquina que jugase al ajedrez podría suministrar como un modelo de tales procesos de decisión, conocimientos muy valiosos sobre el pensamiento humano.

AUTOMATAS MECANICOS

En la actualidad los ordenadores se ofrecen como herramientas ideales para resolver este problema. Sin embargo la idea no es nueva, hace ya 200 años que aparecieron las primeras máquinas automáticas jugadoras de ajedrez. Era el tiempo de apogeo de la mecánica de precisión y surgió la idea de crear con medios mecánicos una máquina automática de ajedrez.

La primera máquina automática de ajedrez fue construida en 1769 por Wolfgang von Kempelen. Se la llamó «turco jugador de ajedrez» por su aspecto exterior,

y fue presentada en muchas ciudades europeas. Después de la muerte de Kempelen se hicieron demostraciones con la máquina en América. Según informes de aquella época, el «turco jugador de ajedrez» debía tener una extraordinaria calidad de juego.

Realmente se trataba de un engaño ya entonces manifiesto, cuyo secreto no ha podido aclararse hasta la fecha, ya que la máquina se quemó en 1865 durante una demostración.

Los intentos de construir con medios mecánicos un autómatas de ajedrez sólo tuvieron un éxito parcial a comienzos de este siglo, cuando el español Torres Quevedo consiguió en 1914 construir una máquina para el juego final del ajedrez rey y torre contra rey.

FUNDAMENTOS DE LA TEORIA DEL JUEGO

Al mismo tiempo que los experimentos mecánicos fue también el ajedrez objeto de estudios teóricos. Así, E. Zermelo, uno de los iniciadores de la teoría axiomática de las cantidades, parte para resolver el problema del siguiente planteamiento: ¿Puede determinarse matemáticamente o al menos definirse el valor de cualquier situación posible durante el juego para uno de los contrincantes, así como la mejor jugada posible?

El ajedrez es, en el sentido de la teoría matemática del juego, un juego trivial. Debido a la regla de las 50 jugadas

se considera que una partida termina con un empate —tablas— cuando dentro de las últimas 50 jugadas no se han hecho jugadas irreversibles, jugadas de peones o jugadas en las que se derrota una figura), el ajedrez es un juego que tiene fin, y además no existe la posibilidad de hacer jugadas ocultas.

La importancia de la teoría matemática del juego para el ajedrez está en la definición clara de algunos conceptos importantes: Así el concepto de «JUEGO» abarca la totalidad de sus posibles reglas, mientras que en una realización especial se habla de una «partida». Se califica de «ESTRATEGIA» una prescripción de determinar una jugada para cada posición dada.

Las propiedades de la teoría del juego del ajedrez pueden formularse sencillamente con ayuda de funciones de evaluación. Como función de evaluación para las fichas blancas se define:

$f_b(p_i) = 1$: en caso de que las fichas blancas, independientemente de cómo jueguen las negras, puedan lograr para sí una ventaja desde la posición p_i .

$f_n(p_i) = 0$: en caso de que ambos jugadores, jugando muy bien, sólo logren un empate desde la posición p_i .

$f_n(p_i) = -1$: en caso de que las fichas blancas, jugando bien las negras, tengan siempre que perder.

Entonces resulta la función de evaluación para las fichas negras $f_n(p_i) = -f_b(p_i)$. El valor de f_b o f_n es fácil de calcular, si p_i es una posición de mate o llana, o si se ha cumplido una de las otras reglas de las tablas.

En los otros casos, el cálculo de las funciones de evaluación para la posición p_i puede reducirse al cálculo de las funciones de evaluación para las posiciones originales de la posición p_i . O sea, jugando racionalmente es:

$$f_b(p_i) = -\min_k f_s(p_i + 1)$$

lo que junto con la primera relación suministra el principio

MINIMAX:

$$f_b(p_i) = \max \min_k f_b(p_i^{k,j} + 2)$$

Supongamos que la extensión media de la partida fuera de cuarenta jugadas y que en cada posición existieran como promedio 30 posibilidades de jugada, entonces el tiempo para calcular la función de evaluación es del orden de magnitud de 10^{100} años, incluso con ayuda de un ordenador extraordinariamente rápido, que puede generar cada segundo 10^9 posiciones y avalorar en mate o tablas.

FUNDAMENTOS DE LA TECNICA DE PROGRAMACION

La posibilidad de empleo del ordenador como autómatas jugador de ajedrez fue ya descubierta en 1945 por K. Zuse. En aquella época se formó el llamado cálculo plano con el fin de establecer un lenguaje uniforme para fórmulas de manera que resolvieran todos los planteamientos de problemas de cálculo. Entonces se puso de manifiesto lo que también se confirmó por los ulteriores ensayos de programación: que las reglas de juego pueden ejecutarse con relativa facilidad en una computadora. La formulación de estrategias eficaces representa la dificultad propiamente dicha en la programación de un autómatas de ajedrez.

La primera y fundamental contribución a este problema fue publicada en el año 1950 por C. E. Shannon. Los llamados programas de juego pueden dividirse en cuatro tipos:

1. Programas que trabajan según el principio de un diccionario.
2. Programas que utilizan las prescripciones exactas de fórmulas de juego.
3. Programas que emplean funciones de evaluación aproximadas.
4. Programas de estudio.

Los programas de ajedrez del primer tipo son teóricamente fáciles de realizar: se han de acumular únicamente todas las posiciones o partidas que son posibles en el ajedrez, junto con un signo para distinguir si son ventajosas para las fichas blancas o las negras. El juego consiste entonces en buscar posiciones o partidas que durante un desarrollo concreto de partida sean de ventaja para la computadora.

Lamentablemente los programas de este tipo sólo pueden realizarse limitadamente, por razones de capacidad de almacenamiento y de tiempo. Podemos considerar los siguientes datos numéricos:

El número de posiciones posibles es de $64! / 32! 8!^2 2!^6$; lo que es aproximadamente 10^{43} . En ese caso una posición está definida por los lugares que ocupan las figuras en el tablero. Además, a esto hay que agregar los datos sobre si en la jugada están las blancas, o las negras, si aún son posibles los enroques, si puede derrotarse «en passant» y finalmente datos para la observación de las reglas de tablas.

Debido a la regla de las 50 jugadas, una partida tiene una extensión máxima de $49 (30+10.6) = 6,174$ jugadas. El número de jugadas posibles en una posición puede ser a lo sumo de 321, considerando el caso de que todos los peones se hayan convertido en damas. El número de partidas posibles es, por lo tanto, inferior a aproximadamente $321^{12.000} \approx 10^{30.000}$.

El número de partidas razonables es, naturalmente, inferior a la barrera que acaba de calcularse, pero sigue siendo todavía inconcebiblemente grande. Así la partida de ajedrez perfecta más arga debe tener 168 jugadas.

En cambio, si se consideran únicamente las aperturas que pueden realizarse hasta la 12.^a jugada, por ejemplo, entonces se obtiene aproximadamente 10.000 partidas posibles.

La evaluación de fórmulas de juego, que aquí son idénticas a las funciones de evaluación anteriormente definidas, en general tampoco son posibles por los motivos descritos. Únicamente en los llamados problemas de ajedrez, en los que se sabe con seguridad que es posible un mate en n jugadas, pueden valorarse explícitamente las funciones de evaluación. Para ello se ha de asentar sencillamente $(D_2n + 1) = 0$ como criterio de interrupción (refutación) es la evaluación de las fórmulas de recurso. Pero también aquí, por razones de tiempo, sólo es práctico generalmente un valor de $n = 3$.

Se pueden sustituir las funciones de evaluación exactas por aproximaciones. Una función de evaluación aproximada de este tipo, que también emplea cualquier jugador humano de ajedrez, se refiere, por ejemplo, al equilibrio de material: a una posición determinada, se ponen en sí en relación el número de figuras blancas con el de figuras negras, dándose diferente importancia a las diversas figuras.

```

SCHACHPROGRAMM V1.0 Nr. 7
DATE: 27.05.84
SPIEL

WEISS: GÖNNER SCHWARZ: TRÄ

```

Nr.	WEISS	SCHWARZ	W-ZEIT	S-ZEIT
1.	D2-H4	G7-H5	0 MIN, 8 SEK.	0 MIN, 2 SEK.
2.	G5-H4	G5-C4	0 MIN, 17 SEK.	0 MIN, 8 SEK.
3.	D4-H2	G5-H4	0 MIN, 21 SEK.	0 MIN, 8 SEK.
4.	G2-F4	L2-C4-E3	0 MIN, 41 SEK.	0 MIN, 37 SEK.
5.	G4-F5	L1-G4	1 MIN, 35 SEK.	2 MIN, 26 SEK.
6.	D4-H2	L1-G4	1 MIN, 41 SEK.	2 MIN, 37 SEK.
7.	D1-E2	L7-H6	1 MIN, 2 SEK.	2 MIN, 8 SEK.
8.	D1-F3	L7-H6	1 MIN, 33 SEK.	2 MIN, 2 SEK.
9.	D1-E2	G6-F5	1 MIN, 47 SEK.	4 MIN, 32 SEK.
10.	L1-G1	G7-H6	1 MIN, 18 SEK.	4 MIN, 48 SEK.
11.	D1-E2	H7-G8	1 MIN, 5 SEK.	5 MIN, 40 SEK.
12.	L1-G2	H7-G8	1 MIN, 14 SEK.	5 MIN, 2 SEK.
13.	D1-E2	H8-I5	1 MIN, 20 SEK.	5 MIN, 16 SEK.
14.	D1-E2	H8-I5	1 MIN, 35 SEK.	5 MIN, 50 SEK.
15.	H1-I7	G8-H9	1 MIN, 1 SEK.	5 MIN, 32 SEK.
16.	D1-E2	G4-F3	1 MIN, 19 SEK.	5 MIN, 26 SEK.
17.	H1-I7	G4-F3	1 MIN, 29 SEK.	5 MIN, 12 SEK.
18.	L1-E3	T1-B1-C1	1 MIN, 4 SEK.	5 MIN, 48 SEK.
19.	L1-E3	G4-F3	1 MIN, 25 SEK.	5 MIN, 40 SEK.
20.	D1-E2	H7-G8	1 MIN, 16 SEK.	5 MIN, 12 SEK.
21.	D1-E2	L7-H6	2 MIN, 31 SEK.	5 MIN, 2 SEK.
22.	L1-E1	G4-F3	2 MIN, 41 SEK.	4 MIN, 16 SEK.
23.	D1-E2	G3-F4	2 MIN, 7 SEK.	4 MIN, 18 SEK.
24.	D1-E2	L7-H6	2 MIN, 47 SEK.	4 MIN, 18 SEK.
25.	D1-E2	D4-E3	2 MIN, 1 SEK.	4 MIN, 18 SEK.
26.	D1-E2	D4-E3	2 MIN, 11 SEK.	4 MIN, 22 SEK.
27.	D1-E2	L7-H6	2 MIN, 16 SEK.	4 MIN, 30 SEK.
28.	K1-T	L7-H6	2 MIN, 19 SEK.	4 MIN, 38 SEK.

Fig. 1. Protocolo de una partida de ajedrez con un ordenador. Weiss = blancos, Schwarz = negros, Zeit = tiempos.

Los coeficientes en la mayoría de las aplicaciones inexactas pueden o bien fijarse o bien variarse dependiendo de la posición durante el curso de la partida. Funciones de evaluación, en las que los coeficientes mismos fueron determinados por el programa durante una llamada fase de estudio, han sido empleados por A. L. Samuel en su famoso programa de dama.

Si se aplica la fórmula de recurso deducida hace un momento de tal modo que se interrumpa en una pausa prefijada, y en lugar del valor que nos facilita la función de evaluación exacta se emplea el valor de la función de evaluación aproximada, en virtud del principio Minimax resulta también para la posición primitiva en el turno de salida una valoración aproximada. Esta forma de proceder se califica, según Shannon, de estrategia A. En cambio, si en la valoración de la fórmula de recurso se evalúan aproximadamente posiciones de diversos turnos, se habla de la estrategia B.

Aplicando la estrategia A, el turno que ha de valorarse está limitado hacia arriba por la velocidad de cálculo del ordenador. Por el contrario, empleando la estrategia B, resulta el otro problema: en qué posiciones puede interrumpirse el recurso o dónde tiene que proseguirse.

Por este motivo, A. M. Turing introdujo en el año 1951 el concepto de la «posición muerta». Con éste designa posiciones en las cuales ya no puede derrotarse ninguna figura; por lo tanto, en lo que se refiere a la valoración del equilibrio de material es esta posición estable. El concepto de la posición muerta puede también generalizarse a las otras valoraciones aproximadas.

Finalmente quedan todavía los programas de estudio. El concepto de programa de estudio se puede tomar muy ampliamente. Así, un programa de este ti-

po tendría que estar en condiciones de jugar cualquier juego después de cierto tiempo de aprendizaje, es decir, también las reglas del juego en cuestión tendrían que ser objeto de estudio. Por el momento no se ven aquí posibilidades de llevar a cabo de una manera general este concepto.

Por lo tanto, un programa de ajedrez de estudio siempre estará constituido de tal modo que como mínimo estén fijamente programadas las reglas del juego y solamente pueda variarse el comportamiento estratégico o incluso sólo coeficientes en las funciones de evaluación aproximadas mediante el estudio. Hasta la fecha no se han realizado programas de ajedrez de este tipo, en contraposición al ya citado programa de dama de Samuel.

En cambio, en algunos programas de ajedrez se ha analizado un concepto muy limitado del estudio. Este estudio sólo tiene lugar dentro del curso de una partida o solamente durante la resolución de una jugada. Mientras que en un programa corriente de ajedrez se investigan las posibles jugadas en un orden de sucesión fijo según los criterios seleccionados, en estos programas de estudio se redactan las llamadas listas de figuras o jugadas, en las cuales están delante las figuras o jugadas importantes. Si una figura o una jugada es importante es decidido por el programa mismo. La valoración de la importancia puede variar durante el curso de la partida.

La ventaja de este estudio no consiste en un perfeccionamiento del comportamiento estratégico, pues éste está fijamente programado, sino en una forma de jugar más rápida.

Finalizará en nuestro próximo número de mayo.

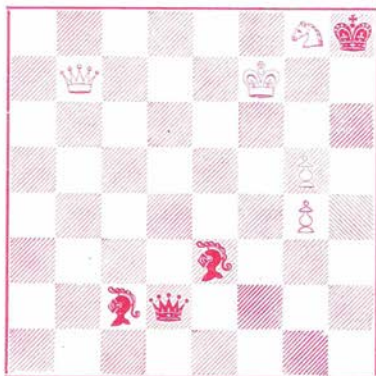


SACRIFICIOS DE DAMA

(Por nuestro colaborador
Félix del Hoyo)

Aunque no es tan habitual como otros sacrificios de piezas menores o de torres, son muchas las partidas que finalizan elegantemente con la entrega de la pieza más potente del tablero.

Unas veces el sacrificio es tan preciso y hermoso que sólo el problemista es capaz de crearlo. Así tenemos en el diagrama:



RICHTER

- | | |
|--------------|----------------|
| 1. D1T+, A2T | 5. C6A+, R3T |
| 2. DxA+, RxD | 6. P5C+, AxP |
| 3. P6C+, R1T | 7. P8C, C MATE |
| 4. P7C+, R2T | |

Si 6..., RxP; 7. C4R+, R4A; 8. CxD, AxC; 9. P8C, coronando dama y ganando. Este preciso remate de Richter, digno de su fama. La entrega de la dama en la jugada segunda ha permitido la realización de ese bello juguete.

Tal vez es más instructivo para el aficionado, el remate de la partida real sin filigranas, pero no desprovista de belleza; del que lucha con el reloj, los nervios y demás factores que ponen a prueba las facultades del ajedrecista que para vencer debe entregar tan importante material.

Fue en el último Campeonato de España, celebrado en tierras asturianas, donde tuvo lugar, entre el subcampeón nacional Calvo y fuerte jugador canario Valcárcel, la siguiente partida:

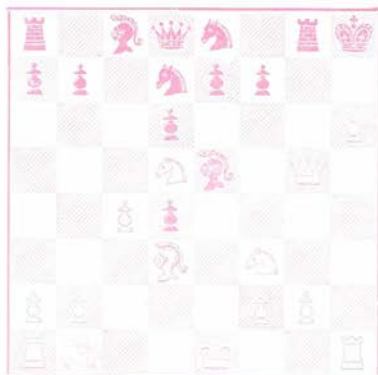
Blancas: CALVO Negras: VALCARCEL

- | | |
|---------------|----------------|
| 1. P4AD, C3AR | 8. D2D, R2T |
| 2. C3AD, P3CR | 9. P5R, C1R |
| 3. P4R, P3D | 10. P4TR, P4AD |
| 4. P4D, A2C | 11. P5T, P4CR |
| 5. A2R, 0-0 | 12. A3D+, R1C |
| 6. A5C, P3TR | 13. AxP, PAXP |
| 7. A4A, CD2D | 14. C5D, PxA |

15. P6T, AxPR
16. DxP+, R1T

17. C3A, T1C

VALCARCEL



CALVO

Y ahora, tras no haber dado Valcárcel con la mejor defensa, permite a Calvo rematar:

18. DxT+, RxD
19. P7T+, Abandonan.

El rey refugiado en 1T sería expulsado por 20. C5C.

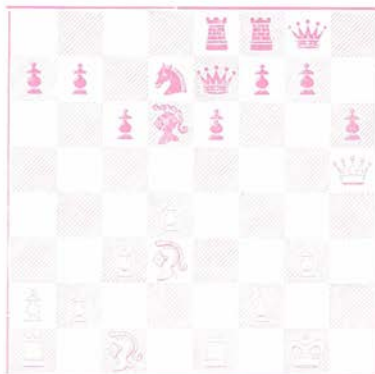
Sin embargo, uno cree que lo más difícil es siempre el sacrificio posicional el de la dama para sacar partido de una que sólo prodigan los maestros. Y de ellos el de la dama para sacar partido de una posición compleja y con poca contrapartida material como en la relativamente moderna partida del V Torneo Internacional de Palma de Mallorca que reproducimos íntegra.

Blancas: DIEZ CORRAL

Negras: POMAR

- | | |
|---------------|---------------|
| 1. P4R, P3AD | 10. 0-0, P3R |
| 2. P4D, P4D | 11. 0-0, A3D |
| 3. C3AD, PxP | 12. T1R, CD2D |
| 4. CxP, A4A | 13. P3AD, CxC |
| 5. C3C, A3C | 14. CxC, DxPT |
| 6. P4TR, P3TR | 15. P3CR, D2R |
| 7. C3T, C3A | 16. D4C, A3C |
| 8. C4A, A2T | 17. A3D!, AxC |
| 9. A4A, P3R | 18. DxA, TD1R |

POMAR



DIEZ DEL CORRAL

Después de la jugada 18 de las negras, la partida presentaba esta posición que se indica en el diagrama.

Es meritoria la forma en que Díez del Corral aprovecha su gran ventaja posicional para imponerse con hábil maniobra táctica, y es un ejemplo para el aficionado de cómo se puede explotar una ventajosa ubicación de las piezas.

- | | |
|----------------|----------------|
| 19. AxPT!, PxA | 40. T7AR, C3C |
| 20. DxP, P4AR | 41. T7D+, R1R |
| 21. D6C+, D2C | 42. T7TR, D8C+ |
| 22. TxP!, A2A | 43. R2T, R1A |
| 23. DxT!!, TxD | 44. A6R, D7C |
| 24. TxT+, C1A | 45. R2C, D3CD |
| 25. TD1R, A3D | 46. P4T, P4A |
| 26. AxP, D4C | 47. P5D!, D5C |
| 27. A3T, R2A | 48. P5T, D8C |
| 28. T8-4R, C3C | 49. T7A+, R1R |
| 29. T1-3R, D4T | 50. P6T, C5T+ |
| 30. A6R+, R2C | 51. PxC, D3C+ |
| 31. T4C, R3A | 52. R3T, D6D+ |
| 32. A7D, C1A | 53. P3A, D8A+ |
| 33. T3A+, R2R | 54. R4C, D7C+ |
| 34. T7C+, R1D | 55. R5T, D6C |
| 35. A4C!, D4CD | 56. P7T, D4R+ |
| 36. T3-7A, DxP | 57. R6C, D6C+ |
| 37. TxP, DxPA | 58.—A4C, D3D+ |
| 38. TxP, A1C | 59. T6A, |
| 39. T8T, D7C | Abandonan. |

XI Torneo Internacional "Costa del Sol"

Arturo Pomar -vencedor- renueva su título de gran maestro

Del 3 al 17 de febrero se celebró en el Hotel Málaga-Palacio de aquella capital el XI Torneo Internacional de Ajedrez Costa del Sol con la participación de 15 jugadores de nueve países. Destacamos la presencia por vez primera de una jugadora femenina, la brasileña Ruth Cardoso, que dio al torneo una nueva faceta de belleza y simpatía. Esta competición ya clásica en nuestro calendario ha sido quizás una de las más interesantes ya que aparte de los puestos a dilucidar tenía el aliciente de la renovación del título de gran maestro internacional por parte del español Arturo Pomar, así como la opción de Palacios y Visier. La lucha ha sido, pues, muy dura y el interés del XI Torneo no ha decaído hasta su último minuto, siendo de destacar la actuación del ex-Arturito, que se ha proclamado ganador del mismo.

La organización, impecable, como ya es norma en la Federación y aficionados malagueños, y el «fin de fiesta», al que asistieron don Félix Heras, presidente de la FEDA, y el delegado de E. F. y D., entre otras autoridades, con la brillantez de siempre también.

El precioso trofeo de la revista JAQUE para el primer jugador español clasificado, adornará la vitrina de Arturo Pomar.

Nuestra felicitación a don Eleazar Pereiro y a su excelente grupo de colaboradores en este XI Torneo «Costa del Sol».

APERTURA INGLESA

Blancas: TIMMAN — Negras: BISGUIER

1. P4AD, C3AR; 2. C3AD, P4R; 3. C3A, C3A

La conocida variante de los cuatro caballos que estuvo de moda hace unos años.

4. P3CR, A5C; 5. C5D, P5R; 6. C4T, A4A; 7. A2C, P3D; 8. P3D, PXP; 9. DXP, C4R; 10. D2A, P3AD!

Provocando el cambio de caballos para colocar la dama en la gran diagonal y luego atacar con precisión al peón débil de alfil de dama.

11. CxC, DxC; 12. 0-0, A3R; 13. P3C, CxP; 14. A4A, C4R; 15. P4CD, A3C; 16. P4T, C5A; 17. P5T, AxP+.

Naturalmente no se puede capturar con la torre por quedar la otra indefensa y a RxA sigue 18 ... , P4CR.

18. R1T, P4CR; 19. AxP, DxA; 20. TxA, D4R; 21. TD1AD, C6R; 22. D3A??, DxD; abandonan.

APERTURA GAMBITO DE DAMA

Blancas: BISGUIER — Negras: POMAR

1. P4AD, P3AD; 2. C3AD, P4D; 3. P3R, C3A; 4. CA3, CD2D; 5. P4D, P3R; 6. A3D, PXP.

Por transposición, se ha entrado en la variante Merano con la que Pomar ha obtenido numerosos triunfos. Para evitarla, se suele jugar P. PXP o 6. D2A.

7. AxPA, P4CD; 8. A3D, P5C; 9. C4TD, P4A; 10. PXP, CXP; 11. CxC, AxC; 12. 0-0, A2C; 13. D2R, D3C; 14. P4R, T1D; 15. C5R, 0-0; 16. A4AR, A5D.

Permitiendo al blanco iniciar una falsa combinación.

17. TD1D?, D2A; 18. C6C, P4R; 19. CxT, PxA; 20. CxPT, CxC; 21. A6T, P6A!; 22. PXP, AxA; 23. DxA, C4C; 24. D2R, D5AR; 25. R2C, T3D; 26. TxA, TxT; 27. D3R, D5T!; 28. P4A, ...

Si 28. DxD, D6T; jaque ganado rápidamente.

28. ..., TxP; 29. D3CR, TxP; 30. DxD, TxD; 31. T1A, T5D; 32. T7A, T7D; 33. TxPT, TxPC. Abandonan.

APERTURA ESPAÑOLA

Blancas: MEDINA — Negras: CARDOSO

1. P4R, P4R; 2. C3AR, C3AD; 3. A5C, P3TD; 4. A4T, C3A; 5. 0-0, A2R; 6. T1R, P4CD; 7. A3C, 0-0; 8. P3A, P4D.

Jugada constitutiva del discutido ataque Marshall.

9. PXP, P5R.

En vez de 9. ..., CxP, se prueba esta línea, menos jugada habitualmente y de dudosa efectividad.

10. PxC, PxC; 11. P4D, ...

Y no 11. DXP?, A5C; 12. D3C, T1R, y el blanco pasa dificultades para igualar.

11. ..., PXP; 12. D3A, ...

También es jugable 12. A5C, pero la línea seguida por Medina está conceptualmente como la mejor, llegando a un excelente final.

12. ..., A3D; 13. A5C, P3T; 14. AxC, DxA; 15. DxD, PxD; 16. C2D, P4A; 17. RxP, R2C; 18. C3A, R3A; 19. C5R, T1C+; 20. R3A, A3R; 21. T3R, P5A; 22. T4R, A4AR; 23. TxP, AxC; 24. PxA+, RxP; 25. T1R+, R3A; 26. T1D, ...

Se gana por muchos caminos y AxP parece también definitiva.

26. ..., TR1D; 27. T7D!, R4R; 28. T7R+, A3R; 29. T4XP, abandonan.

Clasificación final del XI Torneo Internacional Costa del Sol

N.º	Nombre	1	2	3	4	5	6	7	8	9	10	11	12	13	14	15	Ptos.
1	A. Pomar (España)	1	1	½	½	1	½	1	½	1	½	½	1	1	1	1	11
2	A. Bisguier (EE. UU.)	0	1	½	½	1	1	1	½	½	½	1	1	1	1	1	10½
3	P. Benkö (EE. UU.)	½	½	1	½	1	½	1	½	½	1	½	1	½	1	1	10
4	V. Ciocaltea (Rumanía)	½	½	½	1	½	½	0	1	1	½	1	1	1	1	1	10
5	J. Timman (Holanda)	0	0	0	½	1	1	0	1	1	½	1	1	1	1	1	9
6	L. Lubojevic (Yugoeslav)	½	0	½	½	0	½	1	½	½	½	½	½	1	1	1	8
7	A. Medina (España)	0	0	0	1	0	½	1	½	1	½	1	1	½	1	1	8
8	K. Rogoff (EE. UU.)	½	½	½	0	1	0	½	1	0	½	0	1	1	1	1	7½
9	E. Palacios (España)	0	½	½	0	0	½	0	1	1	0	½	1	1	1	1	7
10	F. Visier (España)	½	½	0	½	0	½	½	½	0	1	½	½	1	½	1	6½
11	M. A. Quinteros (Argent.)	½	0	½	0	½	½	0	1	1	½	1	0	0	½	½	5½
12	J. Durao (Portugal)	0	0	0	0	0	½	0	0	½	½	1	1	1	1	1	5½
13	B. Huguet (Francia)	0	0	½	0	0	0	½	0	0	0	1	0	1	½	1	3½
14	R. Cardoso (Brasil)	0	0	0	0	0	0	0	0	0	½	½	0	0	½	1	1½
15	A. R. Lacalle (España)	0	0	0	0	0	0	0	0	0	0	½	0	½	½	1	1½



¿Seguro que solo quiere jugar una partida de ajedrez, Sr. Rodríguez?

